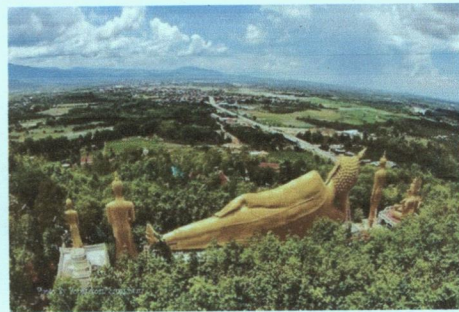




แผนพัฒนาและส่งเสริมการท่องเที่ยวตำบลสบเตี๊ยะ

พ.ศ. ๒๕๖๕-๒๕๖๙



เทศบาลตำบลสบเตี๊ยะ
อำเภอจอมทอง จังหวัดเชียงใหม่

สภาพทั่วไปและข้อมูลพื้นฐาน

๑. ด้านกายภาพ

๑.๑ ที่ตั้งของตำบล

ปัจจุบันเทศบาลตำบลสบเตี๊ยะ ตั้งอยู่เลขที่ ๓๕๙ หมู่ที่ ๑ บ้านวังปิ่น ตำบลสบเตี๊ยะ อำเภอจอมทอง จังหวัดเชียงใหม่ ริมถนนสายเชียงใหม่ – ฮอด อยู่ห่างจากที่ว่าการอำเภอจอมทอง ประมาณ ๓ กิโลเมตรและห่างจากจังหวัดเชียงใหม่ประมาณ ๖๕ กิโลเมตร

ตำบลสบเตี๊ยะมีเนื้อที่ทั้งหมด ๖๐.๔๖ ตารางกิโลเมตร หรือ ๓๗,๗๘๗ ไร่ ๒ งาน ลักษณะของตำบลจะทอดยาวจากทิศเหนือไปสู่ทิศใต้ตามทางหลวงสายเชียงใหม่ – ฮอด มีระยะทางยาวประมาณ ๑๐ กิโลเมตร หมู่บ้านส่วนใหญ่ตั้งอยู่ริมถนนสายเชียงใหม่ – ฮอด และริมแม่น้ำปิง

ทิศเหนือ	จดเขตเทศบาลตำบลดอยแก้วและเทศบาลตำบลจอมทอง
ทิศใต้	จดเขตเทศบาลตำบลแม่สอย
ทิศตะวันออก	จดกับแม่น้ำปิง โดยแม่น้ำปิงจะแบ่งเขตระหว่างเทศบาลตำบลสบเตี๊ยะกับจังหวัดลำพูน
ทิศตะวันตก	จดเขตเทศบาลตำบลดอยแก้วและเทศบาลตำบลแม่สอย

๑.๒ ลักษณะภูมิประเทศ

ลักษณะภูมิประเทศของตำบลสบเตี๊ยะ จะเป็นภูเขา ที่ลาดเชิงเขา และพื้นที่ราบ โดยพื้นที่ราบจะอยู่ทางทิศตะวันออกของตำบล ส่วนที่ลาดและเชิงเขาจะอยู่ทางทิศตะวันตก ซึ่งพื้นที่ทางทิศตะวันออกส่วนใหญ่จะเป็นทุ่งนาเป็นพื้นที่ปลูกพืชผักและเป็นสวนลำไย ส่วนด้านตะวันตกโดยส่วนใหญ่จะเป็นพื้นที่ทำสวนลำไย

๑.๓ ลักษณะของดิน

ทรัพยากรดิน พื้นที่ส่วนใหญ่เป็นดินร่วนปนทราย และดินลูกรัง เหมาะสมกับการปลูกพืชระยะยาว เช่น ลำไย ซึ่งในการปลูกลำไยนั้น เกษตรกรจะใช้สารเคมีจำนวนมาก ซึ่งจะทำให้หน้าดินเสียความสมดุล จึงควรส่งเสริมให้เกษตรกรหันมาใช้สารทางชีวภาพ ในการบำรุงและกำจัดศัตรูพืชและยังมีปัญหาทางด้านสิทธิถือครองที่ดิน ซึ่งยังไม่ได้ดำเนินการอย่างแท้จริง การออกเอกสารสิทธิ์ยังไม่ครอบคลุมทั่วถึง

การพัฒนาพื้นที่ส่วนมากเป็นสวนลำไย ปัญหาความสูญเสียความหลากหลายทางชีวภาพ ซึ่งเกิดจากการเจริญเติบโต และขยายตัวของชุมชนอย่างรวดเร็ว เช่น การทำลายแหล่งที่อยู่ของธรรมชาติ การถากถางบุกรุกป่า และมลพิษต่างๆ ที่เกิดขึ้น ทำให้ความหลากหลายทางชีวภาพสูญเสียไป

๑.๔ ลักษณะของแหล่งน้ำ

พื้นที่ตำบลสบเตี๊ยะ โดยส่วนใหญ่สามารถเพาะปลูกได้ทั้งปี เนื่องจากมีลำน้ำไหลผ่าน ๒ สาย คือ ลำน้ำแม่กลาง และลำน้ำแม่เตี๊ยะและประชาชนในตำบลสบเตี๊ยะ นำน้ำมาใช้ในการอุปโภคบริโภคและการเกษตรน้ำปิงจะไหลผ่าน หมู่ที่ ๑๒, ๔, ๕, ๖, ๑๘, ๗, ๑๗, ๙, ๘, ๑๕, ๑๑ แม่น้ำแม่กลางไหลผ่าน หมู่ที่ ๑๐, ๑๙, ๑, ๓, ๕ แม่น้ำแม่เตี๊ยะไหลผ่าน หมู่ที่ ๑๔, ๑๐, ๓ ซึ่งแม่น้ำทั้งสามสายนี้เป็นแม่น้ำสายหลักของตำบลสบเตี๊ยะ

น้ำเพื่อการบริโภค (น้ำดื่ม) ประชาชนร้อยละ ๗๐ ชื่อน้ำดื่ม ส่วนที่เหลือจะบริโภคจากบ่อบาดาล บ่อน้ำตื้น และประปาซึ่งน้อยและมีแหล่งน้ำมาจากแม่น้ำปิง แม่น้ำแม่กลาง แม่น้ำแม่เตี๊ยะ และมีภาชนะรองรับน้ำฝนครบทุกครัวเรือน

น้ำเพื่อการอุปโภค (น้ำใช้) ส่วนใหญ่ใช้น้ำประปาจากแม่น้ำปิง น้ำบาดาล และจากลำน้ำแม่กลาง ประปาชนบท ซึ่งน้ำกรองได้ไม่สะอาด เนื่องจากมีการใช้มานาน และขาดการบำรุงรักษาเครื่องกรองน้ำ

น้ำเพื่อการเกษตร ปัญหาส่วนใหญ่เกิดในฤดูแล้ง ซึ่งจะขาดแคลนน้ำสำหรับการประกอบอาชีพ และจะต้องใช้เครื่องสูบน้ำพลังงานไฟฟ้าจากแม่น้ำปิง บางพื้นที่ท่อส่งน้ำยังไม่ทั่วถึงและเพียงพอ ซึ่งต้องอาศัยน้ำจากการขุดเจาะบาดาล และแหล่งน้ำธรรมชาติทั่วไป

แหล่งน้ำธรรมชาติ

- ลำห้วย, หนอง, คลอง, บึง ๓๗ แห่ง
- อ่างเก็บน้ำ ๒ แห่ง

แหล่งน้ำที่สร้างขึ้น

- ฝาย ๓ แห่ง

แหล่งน้ำที่สร้างขึ้นเพื่อการอุปโภคและสาธารณูปโภค

- ประปาหมู่บ้าน ๒๓ แห่ง
- บ่อน้ำตื้น ๓๙๖ แห่ง
- บ่อโยก ๑๔๗ แห่ง
- บ่อบาดาล ๘๖ แห่ง
- เหมือง ๔๑ แห่ง

๑.๕ ลักษณะของไม้และป่าไม้

ทรัพยากรป่าไม้ เป็นป่าไม้ชุมชน ไม้เบญจพรรณ ป่าไผ่

๒. ด้านการเมือง/การปกครอง

๒.๑ เขตการปกครอง

เขตเทศบาลตำบลสบเตี๊ยะ มีจำนวนหมู่บ้านทั้งหมด ๒๑ หมู่บ้าน คือ

หมู่ที่ ๑ บ้านวังปิง	หมู่ที่ ๘ บ้านห้วยใจ	หมู่ที่ ๑๕ บ้านคะนาคัน
หมู่ที่ ๒ บ้านสบเตี๊ยะ	หมู่ที่ ๙ บ้านหนองอาบช้าง	หมู่ที่ ๑๖ บ้านบน
หมู่ที่ ๓ บ้านเชิงดอย	หมู่ที่ ๑๐ บ้านทุ่งปูน	หมู่ที่ ๑๗ บ้านหาดนาค
หมู่ที่ ๔ บ้านท่าหลุก	หมู่ที่ ๑๑ บ้านห้วยม่วง	หมู่ที่ ๑๘ บ้านพุทธนิมิตร
หมู่ที่ ๕ บ้านทุ่งหมากหนุ่ม	หมู่ที่ ๑๒ บ้านวังปาน	หมู่ที่ ๑๙ บ้านชาววัง
หมู่ที่ ๖ บ้านแท่นดอกไม้	หมู่ที่ ๑๓ บ้านห้วยอีแต	หมู่ที่ ๒๐ บ้านเด่นตะวันใต้
หมู่ที่ ๗ บ้านดงหาดนาค	หมู่ที่ ๑๔ บ้านแม่เตี๊ยะใต้	หมู่ที่ ๒๑ บ้านแท่นดอกไม้ใต้

๒.๒ การเลือกตั้ง

การเลือกตั้งสมาชิกสภาเทศบาลตำบลสบเตี๊ยะ แบ่งออกเป็น ๒ เขตเลือกตั้ง มีสมาชิกสภาเทศบาลเขตละ ๖ คน โดยแต่ละเขต (ข้อมูลการเลือกตั้ง ณ ปี พ.ศ.๒๕๕๖) แบ่งได้ดังนี้

เขตเลือกตั้งที่ ๑ ประกอบด้วย

หน่วยเลือกตั้งที่ ๑ ได้แก่ หมู่ที่ ๑ บ้านวังปิง

หน่วยเลือกตั้งที่ ๒	ได้แก่ หมู่ที่ ๒	บ้านสบเตี๊ยะ
หน่วยเลือกตั้งที่ ๓	ได้แก่ หมู่ที่ ๓	บ้านเชิงดอย
หน่วยเลือกตั้งที่ ๔	ได้แก่ หมู่ที่ ๔	บ้านท่าหลุก
หน่วยเลือกตั้งที่ ๕	ได้แก่ หมู่ที่ ๕	บ้านทุ่งหมากหนุ่ม
หน่วยเลือกตั้งที่ ๖	ได้แก่ หมู่ที่ ๕	บ้านทุ่งหมากหนุ่ม
หน่วยเลือกตั้งที่ ๗	ได้แก่ หมู่ที่ ๑๐	บ้านทุ่งปูน
หน่วยเลือกตั้งที่ ๘	ได้แก่ หมู่ที่ ๑๒	บ้านวังปาน
หน่วยเลือกตั้งที่ ๙	ได้แก่ หมู่ที่ ๑๔	บ้านแม่เตี๊ยะใต้
หน่วยเลือกตั้งที่ ๑๐	ได้แก่ หมู่ที่ ๑๙	บ้านชาววัง
หน่วยเลือกตั้งที่ ๑๑	ได้แก่ หมู่ที่ ๒๐	บ้านเด่นตะวันใต้

เขตเลือกตั้งที่ ๒ ประกอบด้วย

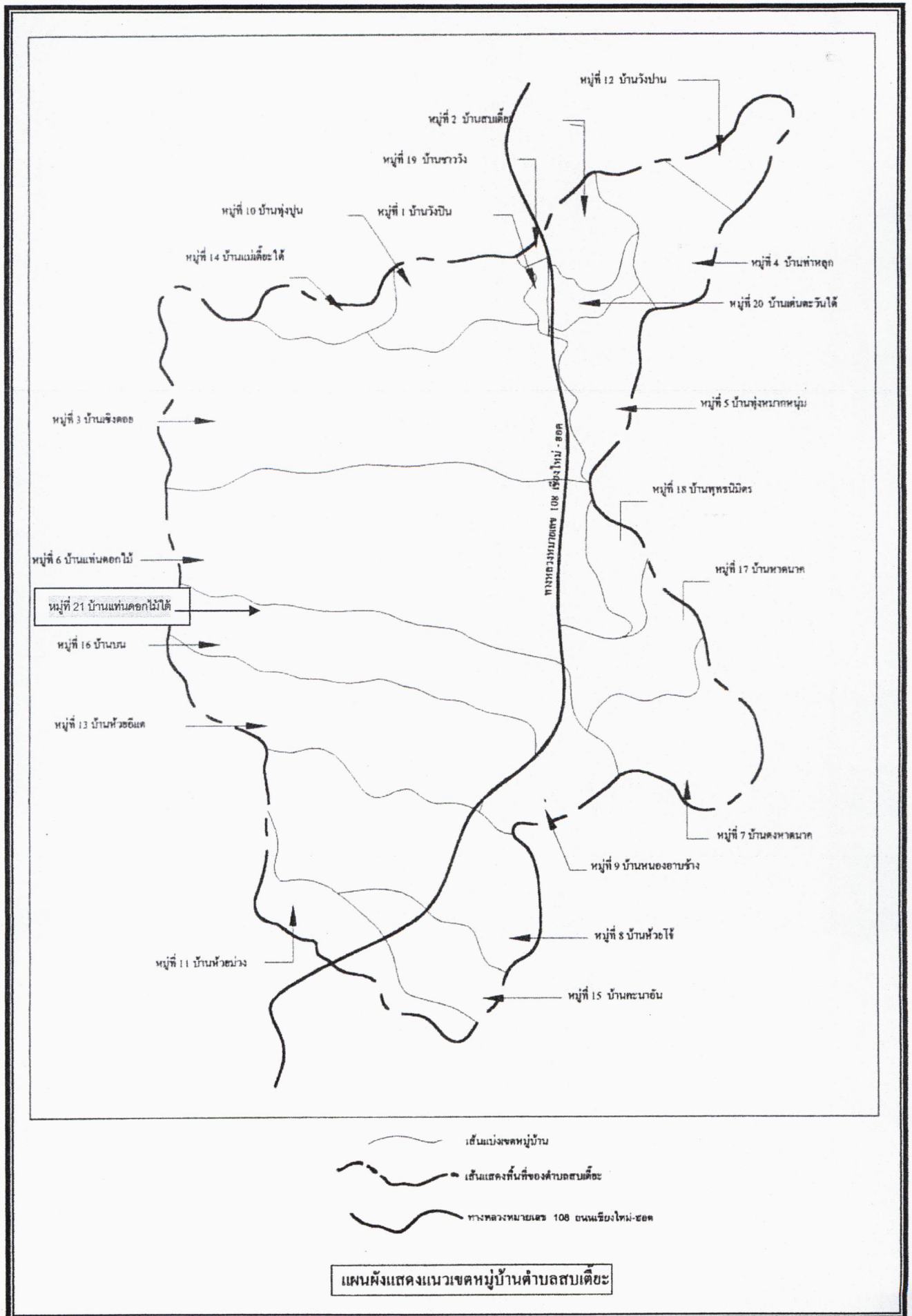
หน่วยเลือกตั้งที่ ๑	ได้แก่ หมู่ที่ ๖	บ้านแท่นดอกไม้
หน่วยเลือกตั้งที่ ๒	ได้แก่ หมู่ที่ ๗	บ้านดงหาดนาค
หน่วยเลือกตั้งที่ ๓	ได้แก่ หมู่ที่ ๗	บ้านดงหาดนาค
หน่วยเลือกตั้งที่ ๔	ได้แก่ หมู่ที่ ๘	บ้านห้วยโจ้
หน่วยเลือกตั้งที่ ๕	ได้แก่ หมู่ที่ ๙	บ้านหนองอาบช้าง
หน่วยเลือกตั้งที่ ๖	ได้แก่ หมู่ที่ ๑๑	บ้านห้วยม่วง
หน่วยเลือกตั้งที่ ๗	ได้แก่ หมู่ที่ ๑๓	บ้านห้วยอีแต
หน่วยเลือกตั้งที่ ๘	ได้แก่ หมู่ที่ ๑๕	บ้านคะนาอัน
หน่วยเลือกตั้งที่ ๙	ได้แก่ หมู่ที่ ๑๖	บ้านบน
หน่วยเลือกตั้งที่ ๑๐	ได้แก่ หมู่ที่ ๑๗	บ้านหาดนาค
หน่วยเลือกตั้งที่ ๑๑	ได้แก่ หมู่ที่ ๑๗	บ้านหาดนาค
หน่วยเลือกตั้งที่ ๑๒	ได้แก่ หมู่ที่ ๑๘	บ้านพุทธนิมิตร
หน่วยเลือกตั้งที่ ๑๓	ได้แก่ หมู่ที่ ๒๑	บ้านแท่นดอกไม้ใต้

๓. ประชากร

๓.๑ ข้อมูลเกี่ยวกับประชากร

ตำบลสบเตี๊ยะ มีประชากรทั้งสิ้น ๑๑,๘๖๕ คน มีความหนาแน่นเฉลี่ย ๑๙๗ คนต่อตารางกิโลเมตร
(ที่มา : สำนักทะเบียนราษฎร์อำเภอจอมทอง เดือนตุลาคม ๒๕๖๔)

หมู่ที่	ชื่อบ้าน	จำนวนครัวเรือน	ชาย (คน)	หญิง (คน)	รวม	ร้อยละ	ผู้นำหมู่บ้าน
๑๗	บ้านหาดนาค	๓๑๗	๔๒๐	๔๗๘	๘๙๘	๗.๕๗	นายวรวิทย์ จิตต์อารีย์ (กำนัน)
๑	บ้านวังปิ่น	๒๕๐	๓๒๔	๓๘๕	๗๐๙	๖.๑๔	นายโกศล จีโนเป็ง
๒	บ้านสบเตี๊ยะ	๓๑๑	๓๖๖	๓๗๖	๗๔๒	๖.๒๕	นายดวงจันทร์ กันทะโล
๓	บ้านเชิงดอย	๑๘๙	๒๖๗	๒๘๘	๕๕๕	๔.๖๘	นางสาวพิชญานร์ ยานะโส
๔	บ้านท่าหลุก	๒๓๖	๒๖๗	๓๒๕	๕๙๒	๕.๙๙	นายพิกุล กาละวิน
๕	บ้านทุ่งหมากหนุ่ม	๒๖๒	๔๑๑	๔๕๑	๘๖๒	๗.๒๗	นายนิรุจน์ อะตะมะ
๖	บ้านแท่นดอกไม้	๓๐๐	๓๑๙	๓๔๘	๖๖๗	๕.๖๒	นายสมยศ โปธาพันธ์
๗	บ้านดงหาดนาค	๔๐๗	๔๗๖	๔๗๘	๙๕๔	๘.๐๔	นายสุวิทย์ สุขจันทร์
๘	บ้านห้วยโจ้	๓๑๒	๓๒๓	๓๙๑	๗๑๔	๖.๐๒	นายอภิวัฒน์ วังใจชิด
๙	บ้านหนองอาบช้าง	๓๑๓	๓๙๘	๔๑๗	๘๑๕	๖.๘๗	นายมานอช ปัญญาปาน
๑๐	บ้านทุ่งปูน	๑๖๓	๒๗๘	๒๖๒	๕๔๐	๔.๕๕	นายสอน นันตีะสุ
๑๑	บ้านห้วยม่วง	๑๓๑	๑๒๘	๑๔๒	๒๗๐	๒.๒๘	นายพงษ์ศักดิ์ ด้วงอ่วม
๑๒	บ้านวังปาน	๑๕๔	๑๕๙	๑๘๕	๓๔๔	๒.๙๐	นายอุดร วงแพร่
๑๓	บ้านห้วยอีแต	๑๓๕	๑๘๗	๒๐๐	๓๘๗	๓.๒๖	นายอินทร์ เตจ๊ะยา
๑๔	บ้านแม่เตี๊ยะใต้	๕๗	๙๒	๑๐๓	๑๙๕	๑.๖๔	นายบุญตัน กาละวิน
๑๕	บ้านคะนาคัน	๑๗๕	๑๙๙	๒๓๔	๔๓๓	๓.๖๕	นายพิษณุ กิตติลังการ
๑๖	บ้านบน	๑๖๓	๒๐๑	๒๑๕	๔๑๖	๓.๕๑	นายสมศักดิ์ กันยานันท์
๑๘	บ้านพุทธรนิมิตร	๑๑๔	๑๔๘	๑๘๙	๓๓๗	๒.๘๔	นายนิคม คำแห่
๑๙	บ้านชาววัง	๑๘๖	๒๓๖	๒๕๙	๔๙๕	๔.๑๗	นายพรชัย พรหมสุวรรณ
๒๐	บ้านเด่นตะวันใต้	๑๖๑	๒๘๐	๒๖๘	๕๔๘	๔.๖๒	นายอิทธิพล มณีวรรณ
๒๑	บ้านแท่นดอกไม้ใต้	๑๓๑	๑๘๖	๒๐๖	๓๙๒	๓.๒๒	นายสุรพล นະสุ
	รวม	๔,๔๖๗	๕,๖๖๕	๖,๒๐๐	๑๑,๘๖๕	๑๐๐	
	คิดเป็นร้อยละ	-	๔๗.๗๕	๕๒.๒๕	๑๐๐	๑๐๐	



๔. สภาพทางสังคม

๔.๑ การศึกษา (ข้อมูล ณ วันที่ ๓๑กรกฎาคม ๒๕๖๓)

ที่	ชื่อโรงเรียน	จำนวนนักเรียน (คน)	สังกัด	เปิดสอนระดับ
๑	โรงเรียนบ้านสบเตี๊ยะ (ขยายโอกาส)	๒๒๓	สพท.เขต ๖	อนุบาล-มัธยมศึกษาตอนต้น
๒	โรงเรียนไทยรัฐวิทยา (๗๙)(ขยายโอกาส)	๑๗๓	สพท.เขต ๖	อนุบาล-มัธยมศึกษาตอนต้น
๓	โรงเรียนบ้านท่าหลุก	๔๘	สพท.เขต ๖	ประถมศึกษา
๔	โรงเรียนวัดพุทธนิมิตร	๒๐	สพท.เขต ๖	ประถมศึกษา
๕	โรงเรียนบ้านห้วยม่วง	๕๐	สพท.เขต ๖	ประถมศึกษา
๖	โรงเรียนบ้านหาดนาค	๔๓	สพท.เขต ๖	ประถมศึกษา
๗	ศูนย์พัฒนาเด็กเล็กบ้านสบเตี๊ยะ	๒๑	ทต.สบเตี๊ยะ	เด็กเล็ก
๘	ศูนย์พัฒนาเด็กเล็กบ้านท่าหลุก	๓๙	ทต.สบเตี๊ยะ	เด็กเล็ก
๙	ศูนย์พัฒนาเด็กเล็กบ้านหาดนาค	๒๘	ทต.สบเตี๊ยะ	เด็กเล็ก
๑๐	ศูนย์พัฒนาเด็กเล็กบ้านหนองอาบช้าง	๓๐	ทต.สบเตี๊ยะ	เด็กเล็ก
๑๑	ศูนย์พัฒนาเด็กเล็กบ้านห้วยม่วง	๑๕	ทต.สบเตี๊ยะ	เด็กเล็ก

- เด็กนักเรียนได้รับการศึกษาขั้นพื้นฐาน ๑๐๐ % คุณภาพชีวิตของนักเรียนในสถานศึกษา ประเภทอาหารเสริม อาหารกลางวัน และน้ำดื่มสะอาด ได้รับทั่วถึง ๑๐๐ %
- เด็กที่จบการศึกษาขั้นพื้นฐาน ได้รับการศึกษาต่อ ๘๐ % เนื่องจากฐานะทางครอบครัวดีขึ้น

๔.๒ สาธารณสุข

มีโรงพยาบาลส่งเสริมสุขภาพตำบลบ้านแทนดอกไม้ ๑ แห่ง

๔.๓ อาชญากรรม

ความปลอดภัยในชีวิตและทรัพย์สิน

- รถดับเพลิง ๑ คัน
- ป้อมยาม (บ้านหนองอาบช้าง) ๑ แห่ง
- อปพร. ประจำตำบล ๙๐ คน
- ศูนย์ อปพร. ๑ แห่ง

๕. ระบบบริการพื้นฐาน

๕.๑ การคมนาคมขนส่ง

- ถนนลาดยาง ร้อยละ ๓๐ (เป็นถนนเชื่อมระหว่างหมู่บ้าน)
- ถนนคอนกรีต ร้อยละ ๓๐ (เป็นถนนภายในหมู่บ้าน)
- ถนนลูกรัง ร้อยละ ๔๐ (ซึ่งส่วนใหญ่เป็นหลุม เป็นบ่อ)

การให้บริการขนส่งสาธารณะ มีรถโดยสารประจำทาง ๒ สาย คือรถมินิบัส บริษัทนคร-พินัคเดินรถ จำกัด และรถโดยสาร (สี่ล้อเล็ก) สีฟ้า

ถนนเส้นทางหลักระหว่างหมู่บ้านและระหว่างตำบล เป็นถนนลาดยาง ถนนคอนกรีตเสริมไม้ไผ่ และถนนลูกรัง

ถนนซอยภายในหมู่บ้าน เป็นถนนคอนกรีตเสริมไม้ไผ่ คิดเป็นร้อยละ ๘๐

ถนนเส้นทางขนส่งพืชผลทางการเกษตรเป็นถนนลูกรัง ถนนลาดยางและถนนคอนกรีตเสริมไม้ไผ่ สลับกันไปแล้วแต่พื้นที่ที่เชื่อมต่อกัน

๕.๒ การไฟฟ้า

ไฟฟ้าภายในครัวเรือน มีการใช้ไฟฟ้าครบทุกหมู่บ้าน

ไฟฟ้าสาธารณะ (ไฟส่องสว่าง) การติดตั้งดำเนินการไปแล้ว ยังไม่ทั่วถึงครอบคลุมทุกพื้นที่ เนื่องจากต้องใช้งบประมาณสูง

ไฟฟ้าเพื่อการเกษตรยังไม่ทั่วถึงทุกพื้นที่ทางการเกษตร

๕.๓ การประปา

สถานีสูบน้ำพลังไฟฟ้า ๙ แห่ง

๕.๔ ไปรษณีย์หรือการสื่อสารหรือการขนส่ง และวัสดุ ครุภัณฑ์

ที่ทำการไปรษณีย์โทรเลข	ไม่มี	
สถานีโทรคมนาคม AIS (บ้านดงหาดนาค)	๑	แห่ง
สถานีโทรคมนาคม TRUE (บ้านดงหาดนาค)	๑	แห่ง
โทรศัพท์สาธารณะทางไกลชนบท	๓๐	แห่ง
โทรศัพท์สาธารณะทางไกลชนบทผ่านดาวเทียม	ไม่มี	
อินเทอร์เน็ตตำบล (สำนักงาน ทต.สบเตี๊ยะ และศูนย์ไอซีทีหนองอาบช้าง)	๒	แห่ง

๖. ระบบเศรษฐกิจ

๖.๑ การเกษตร

อาชีพหลัก

- ทำสวนไม้ผล ลำไย แคนตาลูปมะม่วง ฯลฯ
- ทำไร่ หอมแดง กระเทียม ถั่วเหลือง ถั่วลิสง ข้าวโพด มันฝรั่ง กะหล่ำ ยาสูบ พริก ดอก

แกลดีโอลัส ฯลฯ

- ทำนาข้าวเหนียว เพื่อบริโภคในครัวเรือน และข้าวเจ้าเพื่อการจำหน่าย
- การเลี้ยงสัตว์ เลี้ยงไก่ โค กระบือ ทำการประมง ฯลฯ

๖.๒ การท่องเที่ยว

มีวัดที่เก่าแก่ คือ วัดดอยโมคคัลลานมีแหล่งท่องเที่ยว คือ น้ำตกแม่เตี๊ยะ ซึ่งสามารถตั้งจุดขายสินค้าพื้นเมืองให้กับนักท่องเที่ยวได้ และตำบลสบเตี๊ยะเป็นทางผ่านไปสู่อุทยานแห่งชาติออบหลวง

๖.๓ การพาณิชย์และกลุ่มอาชีพ

ราษฎรส่วนใหญ่ประกอบอาชีพค้าขายและอาชีพทางการเกษตร โดยการเลี้ยงสัตว์ เลี้ยงไก่ การประมง และการเพาะปลูก ซึ่งราษฎรจะปลูกข้าว หอมแดง กระเทียม ถั่วเหลือง ถั่วลิสงมันฝรั่ง กะหล่ำ ยาสูบ พริก ดอก แกลดีโอลัส แคนตาลูป และทำสวนลำไย ซึ่งสวนลำไยถือเป็นอาชีพที่ทำรายได้ให้ราษฎรมากที่สุด นอกจากนี้อาชีพที่กล่าวมาแล้วราษฎรบางส่วนที่ว่างงานตามฤดูกาลจะประกอบอาชีพรับจ้างทั่วไป และมีอาชีพทอผ้าเป็นอาชีพเสริม โดยมีทั้งการจัดตั้งกลุ่มทอผ้า และรับจากโรงงานมาทอเองที่บ้าน

อาชีพเสริม

- อาชีพทอผ้า เป็นผลิตภัณฑ์ชุมชนที่มีชื่อเสียงของตำบลสบเตี๊ยะ มีการจัดตั้งกลุ่มทอผ้า ซึ่งรับจากโรงงานมาทอเองที่บ้านส่วนใหญ่จะเป็นกลุ่ม/บุคคล

- จักสาน ซึ่งจะทำกันเป็นกลุ่มและบุคคล
- อาชีพค้าขาย เช่น วัสดุก่อสร้าง ของชำ ปืมน้ำมันหลอด ฯลฯ
- รับจ้างทั่วไปในช่วงหลังเก็บเกี่ยวผลผลิตทางการเกษตร

หน่วยธุรกิจในเขตเทศบาลตำบลสบเตี๊ยะ

- ปืมน้ำมันและก๊าซ	๑๑	แห่ง
- โรงรับซื้อลำไย-อบลำไย	๒๓	แห่ง
- โรงสี	๓	แห่ง
- โรงโม่หิน	-	แห่ง
- โรงงานทอผ้า	๑๐	แห่ง
- ฟาร์มเลี้ยงไก่-หมู	๖	แห่ง
- ร้านค้า (ของชำ)	๑๐๕	แห่ง
- ร้านขายวัสดุก่อสร้าง	๒	แห่ง
- ร้านขายอุปกรณ์ทางการเกษตร	๘	แห่ง
- ร้านซ่อมรถจักรยานยนต์ รถยนต์	๒๑	แห่ง
- ร้านตัดผม/เสริมสวย	๒๑	แห่ง
- ห้องแถว/ห้องพัก (เช่า)	๑๕	แห่ง
- ร้านขายอาหารตามสั่ง	๑๘	แห่ง
- ร้านบริการ Internet	๖	แห่ง
- ร้านขายต้นไม้	๑	แห่ง
- ตลาด	๕	แห่ง
- ร้านรับเขียนป้าย	๑	แห่ง
- ร้านจำหน่ายข้าวสาร	๒	แห่ง
- ร้านจำหน่ายรถจักรยานยนต์	๓	แห่ง
- ศูนย์ดูแลเด็กเล็ก (เอกชน)	๑	แห่ง
- โรงผลิตขนมจีน	๓	แห่ง
- ร้าน ซัก อบ รีด	๑	แห่ง
- โรงผลิตน้ำแข็ง	๑	แห่ง
- โรงเชื่อมเหล็ก/เหล็กตัด	๑	แห่ง
- โกดังเก็บสินค้า/ขนส่งสินค้า	๔	แห่ง
- ร้านซ่อมเครื่องไฟฟ้า	๒	แห่ง
- ร้านถ่ายเอกสาร	๑	แห่ง
- โรงน้ำดื่ม	๑	แห่ง
- ร้านจำหน่ายเฟอร์นิเจอร์	๒	แห่ง

๗. เศรษฐกิจพอเพียงท้องถิ่น (ด้านการเกษตรและแหล่งน้ำ)

๗.๑ ข้อมูลพื้นฐานของหมู่บ้านหรือชุมชน (ข้อมูล ณ เดือนกุมภาพันธ์ ๒๕๕๙)

หมู่ที่	ชื่อบ้าน	จำนวนครัวเรือน	ชาย(คน)	หญิง(คน)	พื้นที่ (ไร่)
๑	บ้านวังปิ่น	๒๔๒	๓๕๘	๓๙๖	๒๒๕
๒	บ้านสบเตี๊ยะ	๓๑๕	๓๙๐	๔๒๐	๖๕๐
๓	บ้านเชิงคอย	๑๕๒	๒๗๓	๒๙๑	๖๘๐
๔	บ้านท่าหลุก	๒๓๓	๒๙๒	๓๔๒	๓๒๐
๕	บ้านทุ่งหมากหนุ่ม	๒๔๙	๔๒๗	๔๖๐	๔๕๐
๖	บ้านแท่นดอกไม้	๒๘๗	๓๓๙	๓๕๔	๖๕๐
๗	บ้านดงหาดนาค	๓๙๑	๕๐๒	๕๐๐	๑,๓๐๐
๘	บ้านห้วยโจ้	๒๙๖	๓๔๖	๓๙๔	๘๒๐
๙	บ้านหนองอาบช้าง	๒๙๐	๔๒๓	๔๐๕	๑,๕๐๐
๑๐	บ้านทุ่งปุ่น	๑๕๖	๒๗๙	๒๖๕	๑,๒๐๐
๑๑	บ้านห้วยม่วง	๑๒๕	๑๒๙	๑๕๔	๖๕๐
๑๒	บ้านวังปาน	๑๓๙	๑๖๙	๒๐๓	๖๐๐
๑๓	บ้านห้วยอีแต	๑๓๒	๑๙๙	๒๐๔	๔๐๐
๑๔	บ้านแม่เตี๊ยะใต้	๕๕	๙๖	๑๐๓	๓๐๐
๑๕	บ้านคะนาคัน	๑๕๐	๒๐๓	๒๒๑	๑,๒๐๐
๑๖	บ้านบน	๑๖๒	๒๑๑	๒๓๕	๘๐๐
๑๗	บ้านหาดนาค	๒๙๖	๔๔๙	๕๐๓	๕๕๐
๑๘	บ้านพุทธรนิมิตร	๙๘	๑๖๒	๑๘๘	๓๘๓
๑๙	บ้านชาววัง	๑๗๒	๒๕๖	๒๖๗	๑๕๐
๒๐	บ้านเด่นตะวันใต้	๑๓๙	๒๘๑	๒๘๔	๓๐๐
๒๑	บ้านแท่นดอกไม้ใต้	๑๑๙	๑๙๑	๒๐๓	๒๙๘

๘. ศาสนา ประเพณี วัฒนธรรม

๘.๑ การนับถือศาสนา

ศาสนา(Religion) ถือว่าเป็นเครื่องยึดเหนี่ยวจิตใจของชุมชน ซึ่งตำบลสบเตี๊ยะ มีวัดจำนวน ๑๑ แห่ง ๑ สำนักสงฆ์ โบสถ์คริสต์ จำนวน ๓ แห่ง ๑ หมวด ประชาชนให้ความเคารพนับถือ เชิดชูศาสนา ประชาชนจะมีส่วนร่วมในพิธีกรรมทางศาสนา เช่น วันเข้าพรรษา วันวิสาขบูชา วันออกพรรษา ฯลฯ

สถาบันและองค์กรทางศาสนา

- วัด ๑๑ แห่ง สำนักสงฆ์ ๒ แห่ง

หมู่ ๑ วัดสบเตี๊ยะ หมู่ ๓ วัดโมคคัลลาน หมู่ ๔ วัดวังปลาสร้อย หมู่ ๕ วัดวังจำปา
 หมู่ ๖ วัดพุทธรนิมิตร หมู่ ๘ วัดห้วยโจ้ หมู่ ๙ วัดหนองอาบช้าง หมู่ ๑๐ วัดทุ่งปุ่น
 หมู่ ๑๑ วัดห้วยม่วง หมู่ ๑๒ วัดวังปาน หมู่ ๑๗ วัดหาดนาค
 หมู่ ๓ สำนักสงฆ์ดอยโมคคัลลาน หมู่ ๑๔ อารามใหม่ศิริมงคล

- โบสถ์ ๓ แห่ง ๑ หมวด

หมู่ ๒ คริสตจักรจอมทอง หมู่ ๑๕ คริสตจักรคะนาคัน คริสตจักรศรีชุม
 หมู่ ๑๘ หมวดสันติสุข

๘.๒ ประเพณีและงานประจำปี

ตำบลสบเตี๊ยะ มีประเพณีท้องถิ่นที่เป็นเอกลักษณ์ คือ ประเพณีแห่ไม้ค้ำโพธิ์ ซึ่งจะจัดในเทศกาลสงกรานต์ ระหว่างวันที่ ๑๔-๒๐ เมษายน ของทุกปี, ประเพณีวัฒนธรรมแข่งขันบั้งไฟ, ประเพณีวัฒนธรรมดอกไม้ไฟ

๙. ทรัพยากรธรรมชาติ

๙.๑ ภูเขา

ทรัพยากรธรรมชาติในพื้นที่ตำบลสบเตี๊ยะมีแร่หินอุตสาหกรรม

นโยบายของผู้บริหารท้องถิ่น

คำแถลงนโยบายของผู้บริหารเทศบาลตำบลสบเตี๊ยะ โดยนายสมบัติ ทองแหง นายกเทศมนตรีตำบลสบเตี๊ยะ แกลงต่อสภาเทศบาลตำบลสบเตี๊ยะ ดังนี้

๑. ด้านคุณภาพชีวิต

- ๑.๑ ปรับปรุงการจ่ายเบี้ยผู้สูงอายุและผู้พิการโดยจะนำไปให้ถึงบ้าน
- ๑.๒ จัดสรรงบประมาณในการป้องกัน ดูแลและบำบัดรักษาผู้ติดยาเสพติด
- ๑.๓ จัดหารถบริการฉุกเฉิน เมื่อเกิดอุบัติเหตุและการเจ็บป่วยฉุกเฉินตลอด ๒๔ ชั่วโมง
- ๑.๔ จัดการปัญหาขยะ ของเสียที่มีมลพิษอย่างมีประสิทธิภาพ โดยการจัดเก็บอย่างทั่วถึงและให้บริการกำจัดสิ่งปฏิกูล
- ๑.๕ จัดหางบประมาณจากหน่วยงานอื่นมาปรับปรุงพัฒนาโครงสร้างพื้นฐาน เช่น ถนน ประปา ไฟฟ้า เป็นต้น
- ๑.๖ สนับสนุนงบประมาณกิจกรรมผู้สูงอายุในตำบล
- ๑.๗ ส่งเสริมสนับสนุนโครงสร้างการจัดสวัสดิการชุมชน เพื่อให้ชุมชนได้ช่วยเหลือซึ่งกันและกัน

๒. ด้านการเกษตร

- ๒.๑ ส่งเสริมการเกษตรครบวงจร ทั้งการผลิต การตลาด เกี่ยวกับลำไย และพืชผลอื่น ๆ โดยยึดหลักเศรษฐกิจพอเพียง
- ๒.๒ สนับสนุนงบประมาณในการปรับปรุงและบริหารจัดการระบบชลประทาน เหมือง ฝาย และระบบน้ำพลังไฟฟ้า

๓. ด้านการศึกษา ศาสนา วัฒนธรรมประเพณี และกีฬา

- ๓.๑ สนับสนุนงบประมาณรายหัวให้นักเรียนทุกโรงเรียน เพื่อจัดซื้ออุปกรณ์การเรียน อุปกรณ์กีฬา อาหารกลางวัน และยานพาหนะรับส่ง รวมถึงพระภิกษุสามเณร
- ๓.๒ ส่งเสริมสนับสนุนและอนุรักษ์วัฒนธรรมประเพณีท้องถิ่น เช่น ประเพณีแห่ไม้ค้ำโพธิ์ ลอยกระทง (ยี่เป็ง) และคริสต์มาส
- ๓.๓ จัดการแข่งขันกีฬาเยาวชน และกีฬาชุมชนสัมพันธ์
- ๓.๔ จัดเตรียม เครื่องเสียง พิธีกร เพื่อให้บริการกิจกรรมของชุมชน
- ๓.๕ สนับสนุนงบประมาณกิจกรรมที่สำคัญทางพุทธศาสนา

๔. ด้านสังคม เศรษฐกิจ

- ๔.๑ ส่งเสริมสนับสนุนกิจกรรมกลุ่มจิตอาสาต่าง ๆ เช่น กลุ่มแม่บ้าน กลุ่มผู้สูงอายุ กลุ่มหนุ่มสาว ชรบ. อปพร. อสม. เป็นต้น
- ๔.๒ ส่งเสริมและจัดตั้งกองทุนพัฒนาอาชีพของกลุ่มต่าง ๆ เช่น กลุ่มเกษตรกร กลุ่มจักสาน เป็นต้น
- ๔.๓ ประชาสัมพันธ์และพัฒนาแหล่งท่องเที่ยวเชิงอนุรักษ์

๕. ด้านการพัฒนาองค์กร

- ๕.๑ ปรับปรุงและพัฒนาองค์กรให้มีประสิทธิภาพ ยึดหลักธรรมาภิบาล มีความโปร่งใส ตรวจสอบได้ สร้างขวัญกำลังใจ ยกย่องให้เกียรติผู้ร่วมงาน
- ๕.๒ จัดองค์กรและเจ้าหน้าที่ให้มีความพร้อมที่จะทำงานเพื่อรับใช้ชุมชน
- ๕.๓ จัดสรรงบประมาณด้วยความเป็นธรรมและเหมาะสม และบริหารตำบลสบเตี๊ยะด้วยหลักนิติธรรม หลักคุณธรรม หลักความโปร่งใส หลักการมีส่วนร่วม หลักความรับผิดชอบ และหลักความคุ้มค่า ด้วยความซื่อสัตย์ สุจริต

วิสัยทัศน์ (vision) และพันธกิจ (mission) แนวทางการพัฒนาท้องถิ่น

วิสัยทัศน์ (vision)

“มุ่งพัฒนาคุณภาพชีวิตราษฎร ส่งเสริมการเกษตร เศรษฐกิจเข้มแข็ง ร่วมแรงอนุรักษ์วัฒนธรรม
สู่การพัฒนาชุมชนที่ยั่งยืน”

พันธกิจ (mission)

๑. พัฒนาปรับปรุงโครงสร้างพื้นฐาน
๒. พัฒนาปรับปรุงการบริหารจัดการน้ำให้เกิดประสิทธิภาพ
๓. พัฒนาด้านการบริการสาธารณสุขมูลฐานให้ได้มาตรฐาน
๔. พัฒนาส่งเสริมการศึกษาแก่เด็ก เยาวชน และประชาชนทุกระดับ
๕. พัฒนาปรับปรุงระบบบริหารงานให้มีประสิทธิภาพ โดยเน้นการบริการประชาชน และการมีส่วนร่วม

ของประชาชน

๖. พัฒนาส่งเสริมการอนุรักษ์ ศิลปวัฒนธรรม และภูมิปัญญาท้องถิ่น
๗. พัฒนาคุณภาพชีวิตของประชาชน และชุมชนให้มีความเข้มแข็ง
๘. พัฒนาส่งเสริมการอนุรักษ์ทรัพยากรธรรมชาติและสิ่งแวดล้อม
๙. พัฒนาด้านเศรษฐกิจและการท่องเที่ยว
๑๐. พัฒนาด้านการป้องกันและบรรเทาสาธารณภัย

แนวทางการพัฒนาท้องถิ่น

ยุทธศาสตร์ที่ ๑ การสร้างความมั่นคงอย่างยั่งยืนตามแนวทางเศรษฐกิจพอเพียง

แนวทางการพัฒนา

- ๑.๑ การพัฒนาด้านการเกษตรตามแนวทางเศรษฐกิจพอเพียง
- ๑.๒ การส่งเสริมด้านการตลาด
- ๑.๓ การพัฒนาและปรับปรุงด้านโครงสร้างพื้นฐาน

ยุทธศาสตร์ที่ ๒ การสร้างสังคมแห่งวัฒนธรรม ความรู้ ภูมิปัญญา จิตสาธารณะและพัฒนาศักยภาพคนให้พร้อมรับ
กับการเปลี่ยนแปลง

แนวทางการพัฒนา

- ๒.๑ การพัฒนาแหล่งน้ำเพื่อการอุปโภค บริโภค และการเกษตร
- ๒.๒ การพัฒนาและปรับปรุงสาธารณูปโภคและสาธารณูปการ
- ๒.๓ การส่งเสริมและพัฒนาอาชีพให้แก่ประชาชน
- ๒.๔ การส่งเสริมและพัฒนาแหล่งท่องเที่ยวในตำบล
- ๒.๕ การพัฒนาด้านการศึกษา
- ๒.๖ การส่งเสริมการรับรู้ข่าวสารให้ประชาชน
- ๒.๗ การส่งเสริมและพัฒนากิจกรรมกีฬาและนันทนาการ
- ๒.๘ การพัฒนาส่งเสริมการอนุรักษ์ ศาสนา ศิลปวัฒนธรรม และภูมิปัญญาท้องถิ่น
- ๒.๙ การส่งเสริมสวัสดิการและสังคมสงเคราะห์
- ๒.๑๐ การส่งเสริมและพัฒนาด้านสาธารณสุข
- ๒.๑๑ การป้องกันและแก้ไขปัญหายาเสพติด
- ๒.๑๒ การแก้ไขปัญหาความยากจน

ยุทธศาสตร์ที่ ๓ การสร้างความเป็นฐานทรัพยากรธรรมชาติ สิ่งแวดล้อมและพลังงานสะอาด

แนวทางการพัฒนา

- ๓.๑ การอนุรักษ์ ป่าไม้ ทรัพยากรธรรมชาติและสิ่งแวดล้อม
- ๓.๒ การจัดการด้านขยะมลพิษทางอากาศ

ยุทธศาสตร์ที่ ๔ การสร้างความมั่นคงปลอดภัยและความสงบสุขของประชาชน

แนวทางการพัฒนา

- ๔.๑ การจัดระเบียบชุมชน สังคม และความสงบเรียบร้อย
- ๔.๒ การป้องกันและบรรเทาสาธารณภัย

ยุทธศาสตร์ที่ ๕ การสร้างประสิทธิภาพ ความโปร่งใส เป็นประชาธิปไตยและเป็นธรรมในการให้บริการ

แนวทางการพัฒนา

- ๕.๑ การส่งเสริมและสนับสนุนการเมืองในระบบประชาธิปไตย
- ๕.๒ การส่งเสริมการมีส่วนร่วมของประชาชนในทางการเมือง และการร่วมตรวจสอบ
- ๕.๓ การพัฒนาเครื่องมือเครื่องใช้ และสถานที่ปฏิบัติงาน
- ๕.๔ การพัฒนาประสิทธิภาพแก่บุคลากรท้องถิ่นและชุมชน
- ๕.๕ การสนับสนุนและพัฒนาตามนโยบายของรัฐบาล กระทรวง ทบวง กรม จังหวัด อำเภอ และหน่วยงาน ทั้งภาครัฐและเอกชน
- ๕.๖ การพัฒนาและปรับปรุงด้านการให้บริการขององค์กรปกครองส่วนท้องถิ่น

การวิเคราะห์สภาพแวดล้อมและศักยภาพเทศบาลสเบเตียะ (SWOT Analysis)

ผลการวิเคราะห์ศักยภาพ (SWOT Analysis)

จากนโยบายการบริหารของเทศบาลตำบลสเบเตียะประกอบด้วยข้อมูลพื้นฐาน(Base Line Data) เพื่อให้ทราบถึงศักยภาพและข้อด้อย ปัจจัยภายนอกที่มีผลสนับสนุนหรือเป็นอุปสรรคต่อการดำเนินงาน จึงต้องนำข้อมูลมาวิเคราะห์สถานการณ์เพื่อให้ทราบถึงจุดแข็ง จุดอ่อน ปัจจัยภายนอกที่เป็นโอกาสหรือสนับสนุนการดำเนินงาน ตลอดจนปัจจัยภายนอกที่อาจจะเป็นอุปสรรคการดำเนินงาน โดยการวิเคราะห์สถานการณ์ SWOT Analysis ได้ดังนี้

จุดแข็ง (Strength-S) วิเคราะห์ปัจจัยภายใน หมายถึง ทรัพยากรด้านต่าง ๆ ที่ได้เปรียบ หรือ ส่วนที่เข้มแข็งภายในองค์กร ที่สามารถใช้ประโยชน์เพื่อผลักดันให้องค์กร สามารถดำเนินงานบรรลุวัตถุประสงค์ และภารกิจขององค์กรได้

จุดอ่อน (Weakness - W) วิเคราะห์ปัจจัยภายใน หมายถึง ข้อเสียเปรียบ ข้อบกพร่องในเทศบาล ที่เป็นข้อด้อย หรือข้อจำกัดต่างๆ ที่ส่งผลให้ไม่บรรลุวัตถุประสงค์ และภารกิจขององค์กร

โอกาส (Opportunity - O) วิเคราะห์ปัจจัยภายนอก หมายถึง สถานการณ์ หรือปัจจัยที่เกิดจากสภาพแวดล้อม ที่มีลักษณะเกื้อกูลต่อการบรรลุวัตถุประสงค์ และภารกิจของเทศบาล

อุปสรรค (Threat - T) วิเคราะห์ปัจจัยภายนอก หมายถึง สถานการณ์หรือปัจจัยที่เกิดจากสภาพแวดล้อมภายนอกของเทศบาล ซึ่งมีลักษณะอุปสรรค ขัดขวาง หรือทำให้เกิดผลเสียหาย ผลกระทบในทางลบต่อการบริหารงานของเทศบาล

จุดแข็ง (Strength - S)	จุดอ่อน (Weakness - W)
<p>๑. ผู้บริหารมีความรู้ มีวิสัยทัศน์กว้างไกล รับฟังความคิดเห็นของฝ่ายต่างๆมีความคิดก้าวหน้าสามารถประสานงานขอรับสนับสนุนงบประมาณจากหน่วยงานอื่นมีแนวคิดต้องการพัฒนาองค์กรและพื้นที่ให้เจริญก้าวหน้าไปสู่คุณภาพชีวิตที่ดีของประชาชน</p> <p>๒. ข้าราชการ พนักงาน ลูกจ้าง ส่วนใหญ่มีความรู้ความสามารถ ซื่อสัตย์สุจริต มีความทุ่มเท เสียสละ ข้าราชการ มี ๒๓ คน จบการศึกษาปริญญาโท ๗ คน จบปริญญาตรี ๑๔ คน จบประโยควิชาชีพชั้นสูง ๒ คน</p> <p>๓. เทศบาลตำบลสบเตี๊ยะ มีการจัดโครงสร้างภายในที่เหมาะสมสอดคล้องกับภารกิจ มีการแบ่งงาน มอบหมายงานอย่างชัดเจน(ตามระบบการควบคุมภายใน)</p> <p>๔. บุคลากรในแต่ละสำนัก / กองส่วนใหญ่ มีความรู้ความสามารถ เหมาะสมกับการปฏิบัติงานให้สำเร็จลุล่วงตามวัตถุประสงค์ที่ต้องการ และได้รับการพัฒนาศักยภาพอย่างต่อเนื่อง</p> <p>๕. ด้านความสามัคคีภายในองค์กร มีความขัดแย้งน้อยมาก ทุกฝ่ายทำงานประสานสามัคคี ทั้งฝ่ายบริหาร ฝ่ายสภาและฝ่ายพนักงานโดยมีฝ่ายปกครอง กำนัน ผู้ใหญ่บ้าน เข้าร่วมด้วย จะประชุมหารือ ภารกิจต่างๆอยู่เสมอ เพราะฉะนั้น การพิจารณางาน การดำเนินงาน ตามภารกิจต่างๆ จึงเป็นไปด้วยความเรียบร้อย</p> <p>๖. ช่องทางสื่อสาร การประชาสัมพันธ์ของเทศบาล มีความพร้อม การออกวารสารสิ่งพิมพ์ บ่ายไวนิล การแจ้งหนังสือทางราชการ วิทยุสื่อสาร วิทยุชุมชน อินเทอร์เน็ตตำบล และเว็บไซต์ ประชาชนสามารถติดตามรับรู้ข่าวสารของทางราชการได้เป็นอย่างดี</p>	<p>๑ .เทศบาลตำบลสบเตี๊ยะ มีจำนวนประชากรมากภารกิจในด้านสาธารณสุขจึงมากตามไปด้วย ประกอบกับมีบุคลากรที่ดูแลรับผิดชอบงานด้านสาธารณสุขโดยตรงเพียงคนเดียว ทำให้ไม่สามารถทำงานและบริการประชาชนได้อย่างทั่วถึง</p> <p>๒ .บุคลากรด้านช่างมีน้อย ขาดผู้เชี่ยวชาญงานวิศวกรรมโยธา เมื่อดำเนินงานออกแบบประมาณการโครงสร้างพื้นฐานซึ่งต้องมีวิศวกรรับรองแบบจึงต้องประสานขอรับสนับสนุนบุคลากรจากหน่วยงานอื่นทำให้งานเสร็จล่าช้ากว่าที่ควรจะเป็น</p> <p>๓. สมาชิกสภาเทศบาลไม่ให้ความสำคัญต่อการจัดสรรงบประมาณในด้านการส่งเสริมอาชีพและการท่องเที่ยว ประชาชนต้องการให้มีการส่งเสริมอาชีพแต่ขาดงบประมาณ และตลาดรองรับยังไม่สามารถรวมกลุ่มกันเพื่อดำเนินการด้านเศรษฐกิจของชุมชนในรูปของกลุ่มอาชีพอย่างเข้มแข็ง แหล่งท่องเที่ยวบางแห่งการคมนาคมไม่สะดวก หรือต้องปรับปรุงบริเวณแหล่ง เพื่อให้ นักท่องเที่ยวมาใช้บริการโดยสะดวก แต่ไม่ได้รับการสนับสนุนงบประมาณในการก่อสร้างเท่าที่ควร</p> <p>๔. งานด้านป้องกันและบรรเทาสาธารณภัย ยังขาดบุคลากรที่มีความรู้ความสามารถมารับผิดชอบโดยตรง ตลอดจนวัสดุอุปกรณ์และเครื่องมือเครื่องใช้ที่จำเป็น เช่น เครื่องตัดถ่าง ชุดประดาน้ำ รถกู้ภัยที่ได้มาตรฐาน เป็นต้น จึงทำให้ระบบงานป้องกันและบรรเทาสาธารณภัยไม่บรรลุผลสัมฤทธิ์เท่าที่ควร</p>

โอกาส(Opportunity - O)	อุปสรรค (Threat - T)
<p>๑. ในเขตพื้นที่ที่มีสถานศึกษาซึ่งเป็นโรงเรียนขยายโอกาส จำนวน ๒ แห่ง คือ โรงเรียนบ้านสบเตี๊ยะและโรงเรียนไทยรัฐวิทยา ๗๙ บ้านหนองอาบช้าง ที่สอนถึงระดับมัธยมศึกษา ตอนต้น นับเป็นโอกาสแก่เยาวชนในระบบการศึกษา ในการสร้างแรงจูงใจให้เรียนใกล้บ้านโดยผู้บริหารของโรงเรียนทั้ง ๒ แห่งได้ให้ความร่วมมือในการพัฒนาท้องถิ่นและการสนับสนุนกิจกรรมต่างๆของเทศบาล</p> <p>๒. มีโรงพยาบาลส่งเสริมสุขภาพตำบล จำนวน ๑ แห่ง มี ศูนย์สาธารณสุขมูลฐานประจำหมู่บ้านทุกหมู่บ้าน ทำให้ ประชาชนในพื้นที่ได้เข้าถึงหลักประกันสุขภาพอย่าง ครอบคลุม และทั่วถึง</p> <p>๓. มีภูมิปัญญาท้องถิ่นที่ช่วยอนุรักษ์และรักษาทรัพยากรป่า ไม้และแหล่งน้ำตามธรรมชาติให้มีความยั่งยืนเช่น การบวช ป่าการทำฝายชะลอน้ำ(ฝายแม้ว)การทำแนวกันไฟและการ กำจัดเชื้อเพลิงในเบื้องต้น</p> <p>๔. พื้นที่เทศบาลตำบลสบเตี๊ยะ มีแหล่งน้ำใหญ่ไหลผ่านซึ่ง สามารถนำน้ำมาใช้เพื่อการอุปโภค บริโภคและเพื่อ การเกษตร คือ แม่น้ำปิงจะไหลผ่าน หมู่ที่ ๑๒,๔,๕,๖,๑๘,๑๗,๗,๙,๘,๑๕,๑๑ แม่น้ำแม่กลางไหลผ่าน หมู่ที่ ๑๐,๑๙,๑,๓,๕ และแม่น้ำแม่เตี๊ยะไหลผ่าน หมู่ที่ ๑๔,๑๐,๓</p> <p>๕. มีแหล่งท่องเที่ยวที่สำคัญในพื้นที่ เช่น มีพิพิธภัณฑป์า แสงดา บันสิทธิ์ ศิลปินแห่งชาติ สาขามณฑลศิลป์ , สวนมอส ฮ่อมดอย , แหล่งอนุรักษ์พันธุ์สัตว์น้ำ(บริเวณหน้าวัดวังปลา สร้อย), รอยพระพุทธรูปวัดห้วยอีลิ่ง , อุทยานพุทธสถาน ดอยโมคคัลลาน เป็นต้น</p> <p>๖. ตำบลสบเตี๊ยะเป็นแหล่งผลิตผ้าทอมือโดยวิถีธรรมชาติ และผลิตภัณฑ์แปรรูปผ้าพื้นเมืองที่สำคัญในอำเภอจอมทอง เช่น การผลิตผ้าเย็บมือ การทำตุ้งโบราณ เป็นต้น จึงเป็น แหล่งศึกษาดูงานของหน่วยงานต่างๆ</p> <p>๗. โครงการที่เกินศักยภาพได้รับการสนับสนุนงบประมาณ จากหน่วยงานอื่น เช่น กรมส่งเสริมการปกครองท้องถิ่น องค์การบริหารส่วนจังหวัดเชียงใหม่ อำเภอและจังหวัด เป็น ต้น</p>	<p>๑. เส้นทางคมนาคมสัญจรไปมาของหมู่บ้านที่เป็น ถนนสายรอง ส่วนใหญ่เป็นถนนดินลูกรัง ในฤดูฝน ถนนลื่นและเป็นหลุมเป็นบ่อการสัญจรของราษฎร ไม่มีความปลอดภัยต่อชีวิตและทรัพย์สิน</p> <p>๒. ระบบประปาหมู่บ้าน น้ำเพื่อการอุปโภคบริโภค น้ำเพื่อการเกษตร ยังไม่เพียงพอทั้งปริมาณและ คุณภาพ</p> <p>๓. หมู่บ้านที่มีพื้นที่ป่า มีความเสี่ยงต่อดินทรุดตัว ดินโคลนถล่ม ตลิ่งพังทลาย และน้ำป่าไหลหลาก</p> <p>๔. ศูนย์พัฒนาเด็กเล็กบางศูนย์ มีความคับแคบ เป็นอาคารเก่า สภาพแวดล้อมยังไม่เหมาะสม</p> <p>๕. ปัญหาการทำลายทรัพยากรธรรมชาติ ทำให้ โลกร้อนและเกิดปรากฏการณ์ที่ไม่เคยเกิดขึ้นต่างๆ มากมาย เช่นเกิดภาวะฤดูแล้งที่ยาวนาน ทำให้เกิด การขาดแคลนน้ำเกิดปัญหาน้ำท่วม การมีปริมาณ น้ำมากเกินไปและไม่มีสถานที่รองรับ ประกอบกับ ขาดกระบวนการในการบริหารจัดการแหล่งน้ำ และประชาชนใช้น้ำขาดความตระหนักในการใช้ น้ำอย่างประหยัด</p> <p>๖. ราคาพืชผลทางการเกษตรตกต่ำไม่มีแหล่ง ตลาดกลางในการจำหน่ายสินค้า</p> <p>๗. สถานที่ท่องเที่ยวไม่ได้รับการสนับสนุน งบประมาณจากหน่วยงานที่เกี่ยวข้อง ทั้งในการ พัฒนาแหล่งและการประชาสัมพันธ์</p>

โอกาส(Opportunity - O)	อุปสรรค (Threat - T)
<p>๘. มีการประสานงานกับหน่วยงานระดับอำเภอ คือ พัฒนาชุมชนประมงปศุสัตว์ และเกษตรอำเภอ ในการส่งเสริมและพัฒนาอาชีพตลอดจนสนับสนุนกิจกรรมต่างๆและมีการบูรณาการกับองค์กรปกครองส่วนท้องถิ่นในพื้นที่ ในการประสานงานโครงการกับองค์การบริหารส่วนจังหวัดเชียงใหม่</p> <p>๙. รัฐบาลมีนโยบายในการส่งเสริมและสนับสนุนการสร้างมูลค่าเพิ่มแก่สินค้าและบริการของประเทศโดยเฉพาะการสร้างมูลค่าเพิ่มที่สูงขึ้นอย่างมากของผลผลิตด้านการเกษตรสำหรับกลุ่มลูกค้าที่มีกำลังซื้อสูงอาทิการผลิตสินค้าเกษตรที่ปลอดภัยและเกษตรอินทรีย์และการแปรรูปผลผลิตการเกษตรจากผลการศึกษาวิจัยและนำเทคโนโลยีและนวัตกรรมการผลิตขั้นสูงเพิ่มมูลค่าโดยเฉพาะอย่างยิ่งการพัฒนาหัตถอุตสาหกรรมเชิงสร้างสรรค์โดยใช้ฐานความรู้ด้านเทคโนโลยีศิลปวัฒนธรรมและการออกแบบร่วมสมัยเพื่อตอบสนองต่อกระแสความต้องการของตลาดที่ให้คุณค่าต่อ Oriental Cultural Fusion อาทิของตกแต่งบ้านของที่ระลึกและสินค้าหัตถกรรมที่มีศักยภาพในการพัฒนาสร้างมูลค่าเพิ่มสู่งานหัตถศิลป์</p> <p>๑๐. การเข้าสู่ประชาคมเศรษฐกิจอาเซียน เนื่องจากจังหวัดเชียงใหม่มีข้อได้เปรียบในการเป็นประตูสู่ภูมิภาคและการเปิดฤดูแห่งการท่องเที่ยวในช่วงปลายปี สามารถดึงดูดปริมาณเงินจากกำลังซื้อของนักท่องเที่ยวทั่วโลก</p> <p>๑๑. จังหวัดเชียงใหม่ได้รับเลือกให้เป็นเมืองนำท่องเที่ยวมากที่สุดอันดับ ๒ ของโลกจากการจัดลำดับ World 'Best Cities ประจำปี ค.ศ.๒๐๑๖ โดยนิตยสาร Travel and Leisure เนื่องเป็นเมืองที่รักษาวัฒนธรรม ประเพณีที่งดงามแม้จะมีนักท่องเที่ยวจำนวนมากแต่ยังรักษาบรรยากาศที่เงียบสงบ</p>	<p>๘. นโยบายและการดำเนินงานของกระทรวงสาธารณสุขซึ่งแบ่งเขตการรับผิดชอบการดูแลและส่งเสริมสุขภาพของประชาชน โดยแบ่งหมู่บ้านให้หน่วยงานของกระทรวงสาธารณสุขรับผิดชอบ ซึ่งในตำบลสบเตี๊ยะ มีจำนวน ๓ หน่วยงานคือ โรงพยาบาลจอมทอง ซึ่งตั้งอยู่ในเขตพื้นที่ตำบลดอยแก้ว มีหมู่บ้านในความรับผิดชอบ จำนวน ๘หมู่บ้านโรงพยาบาลส่งเสริมสุขภาพตำบลบ้านแม่เตี๊ยะตั้งอยู่ในเขตพื้นที่ตำบลดอยแก้ว มีหมู่บ้านในความรับผิดชอบ จำนวน ๒ หมู่บ้าน โรงพยาบาลส่งเสริมสุขภาพตำบลบ้านแท่นดอกไม้ ตั้งอยู่ในเขตพื้นที่ตำบลสบเตี๊ยะ มีหมู่บ้านบ้านในความรับผิดชอบ จำนวน ๑๑ หมู่บ้านซึ่งจากการแบ่งงานความรับผิดชอบดังกล่าว ทำให้ขาดเอกภาพในการบริหารจัดการข้อมูลด้านสุขภาพของประชาชน การให้บริการด้านสุขภาพของประชาชนไม่มีความสอดคล้องหรือเป็นไปในทิศทางเดียวกัน ทั้งนี้ ขึ้นอยู่กับแนวทางการดำเนินงานของเจ้าหน้าที่หน่วยงานของกระทรวงสาธารณสุขแต่ละแห่งว่าจะดำเนินการไปในทิศทางใด ซึ่งจากการปฏิบัติของกระทรวงสาธารณสุขดังกล่าว อาจเป็นสาเหตุให้การแพร่ระบาดของโรคไม่ได้รับการควบคุมอย่างครอบคลุมหรือการดูแลด้านสุขภาพของประชาชนอาจไม่เท่าเทียมกัน เช่น การพ่นยาเพื่อกำจัดยุงลายโดยพ่นทั่วทั้งหมู่บ้านของหน่วยบริการสาธารณสุขแห่งหนึ่ง แต่หมู่บ้านซึ่งอยู่ติดกัน ซึ่งเป็นความรับผิดชอบของหน่วยบริการสาธารณสุขอีกแห่งหนึ่งไม่พ่นกำจัดยุงลาย การปฏิบัติก็ไม่สามารถควบคุมหรือกำจัดยุงลายได้อย่างบรรลุผลทั้งตำบล หรือ ในกรณีที่หน่วยบริการสาธารณสุขจะให้ความสำคัญกับผู้สูงอายุ ผู้พิการหรือผู้ป่วยเรื้อรังที่ไม่เหมือนกัน ก็เป็นอุปสรรคในการดำเนินงานของเทศบาลด้วยเช่นกัน</p>

แหล่งท่องเที่ยวที่สำคัญในพื้นที่ตำบลสบเตี๊ยะ

สำนักงานเทศบาลตำบลสบเตี๊ยะ
Office Of The Saptia Subdistrict Municipality

ตลาดปลาสดแม่น้ำปิงฝายวังปาน
Fish Market, Ping River, Wang Pan Weir

แหล่งอนุรักษ์พันธุ์สัตว์น้ำวังปลาสร้อย แม่น้ำปิง
Aquatic Resource Conservation of Wang Pla Soi, Ping River

ทุ่งดอกเกล็ดไธส
Gladiolus Fields

แหล่งผ้าฝ้ายทอมือ
Area of Hand Woven Cotton

สวนมอสโฮมดอย
Mos Hom Doi Garden

วัดแก่นพริก
Muen Pric Temple

อุทยานพุทธสถานธรรมวัดโมกข์โกลาน
Mokkhanian Historical Buddha Park Temple

ร้านผ้าฝ้ายเชิงดอย
Choeng Doi Cotton Shop

หมู่บ้านเศรษฐกิจพอเพียง
Sufficiency Economy Village

พระพุทธรูปมากห้วยอีสิง
Phar Phutthabat Huai I Ling

แหล่งทำตุ๊กลาंना
Area of Tung Lanna

จุดเรียนรู้ชุมชนเกษตรอินทรีย์
Learning Community of Organic Agriculture

วัดหนองจางช้าง
Nong Ab Chang Temple

ศูนย์บริการนักท่องเที่ยว บ้านหนองจางช้าง
Visitor Center of ban Nong Ab Chang

บ้านหนองจางช้าง
Nong Ab Chang

บ้านหนองจางช้าง
Ban Nong Ab Chang Home Stay

พิพิธภัณฑ์ผ้าป่าด้า
Pa Da Cotton Textile Museum

แหล่งตกปลาเชิงเก็บน้ำธรรมชาติ
Fishing Area at Natural Reservoir

ศูนย์การเรียนรู้เศรษฐกิจพอเพียงบ้านห้วยโจ้
Sufficiency Economy learning Center Huai Cho

ผ้าเย็บมือ ป้าจันทร์พอง
Pa Chan Fong Hand Sewing

สวนสมุนไพรโอบอิธิร์
Bio herb herbal Park

Legend:
 - ถนนหลวงสายเชียงใหม่ - ๑๐๘ (หมายเลข 108) Chiang Mai-Hoi Highway (No. 108)
 - ถนนภายในหมู่บ้าน Roads within the village
 - แม่น้ำปิง Ping River

(๑) เส้นทางท่องเที่ยววิถีชีวิตริมน้ำปิง

ทต.สบเตี๊ยะ (ไปทางทิศตะวันออก)



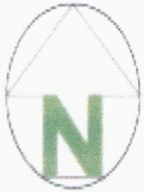
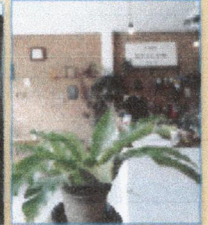
บ้านทุ่งมหาท่อม - ชมเจดีย์หินทราย หินเกลือ
- วัดวังจำปา



บ้านท่าหลอก - วัดวังปลาสร้อย
- แหล่งอนุรักษ์พันธุ์สัตว์น้ำ



บ้านวังป่าน - ตลาดสดริมน้ำ
- ผาวยังป่าน
- ร้านอาหารริมน้ำ



(๑) เส้นทางท่องเที่ยววิถีชีวิตริมน้ำปิง

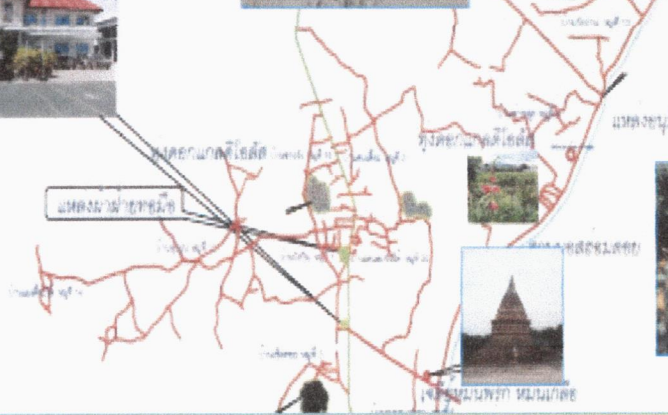
เทศบาลตำบลสบเตี๊ยะ



ตลาดสดริมน้ำผาวยังป่าน



แหล่งอนุรักษ์พันธุ์สัตว์น้ำวังปลาสร้อย แม่น้ำปิง



เจดีย์หินทราย หินเกลือ

(๒) เส้นทางท่องเที่ยว แหล่งผ้าทอมือ

ทต.สบตึ๊ยะ

(ไปทางทิศเหนือ)



บ้านวังปิ่น

- กลุ่มทอผ้าบ้านวังปิ่น
- สหกรณ์ทอผ้าทอ(น้ำตุง)



บ้านเด่นตระวันใต้

- กลุ่มทอผ้าบ้านอาจารย์
- กลุ่มทอผ้าบ้านเด่นตระวันใต้

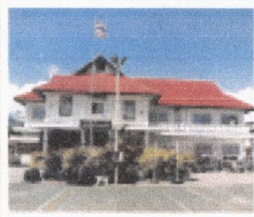


บ้านเชิงคอก

- กลุ่มผ้าฝ้ายเชิงคอก



สำนักงานเทศบาลตำบลสบตึ๊ยะ
Office Of The Soptia Subdistrict Municipality



(๒) เส้นทางท่องเที่ยว แหล่งผ้าทอมือ

ตลาดปลาตม่น้ำปิงฝ้ายวังปิ่น
Fish Market, Sing River, Wang Pin Weir



แหล่งอนุรักษ์พันธุ์สัตว์น้ำวังปลาเรียง ม่น้ำปิง
Aquatic Resource Conservation of Wang Pla Soi, Ping River



บ้านวังปิ่น หมู่ที่ ๑๒
Ban Wang Pin Village No. 12

บ้านวังปิ่น หมู่ที่ ๔
Ban Wang Pin Village No. 4

วังปลาเรียง
Wang Pla Soi (Fish Market)

สวนมอฮอนดอย
Mos Horn Doi Garden

ดอกท้อดอย
Gadulus Fields

วัดแม่พระ
Muan Prii Temple

บ้านวังปิ่น หมู่ที่ ๑๒
Ban Wang Pin Village No. 12

บ้านวังปิ่น หมู่ที่ ๕
Ban Wang Pin Village No. 5

ร้านผ้าฝ้ายเชิงคอก
Cheong Doi Cotton Shop



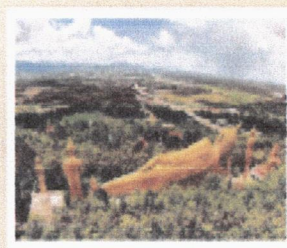
หมู่บ้านเศรษฐกิจพอเพียง
Sufficiency Economy Village

แหล่งผ้าฝ้ายทอมือ
Area of Hand Woven Cotton

บ้านวังปิ่น หมู่ที่ ๑๐
Ban Wang Pin Village No. 10

บ้านวังปิ่น หมู่ที่ ๑๔
Ban Wang Pin Village No. 14

อุทยานพุทธสถานธรรมวัดโมกข์กลาง
Mokkhan Historical Buddha Park Temple



(๓)เส้นทางท่องเที่ยว วัฒนธรรม

ทต.สบเตี๊ยะ (ทิศใต้ตต. สบง.ทต.)



-อุทยานพุทธสถานธรรม
-วัดโมคคัลลาน

บ้านเจียงตอย



-รอยพระบาท
-พระมหาโมคคัลลาน
- วัดหนองเตา
- บ้านกะเสียว

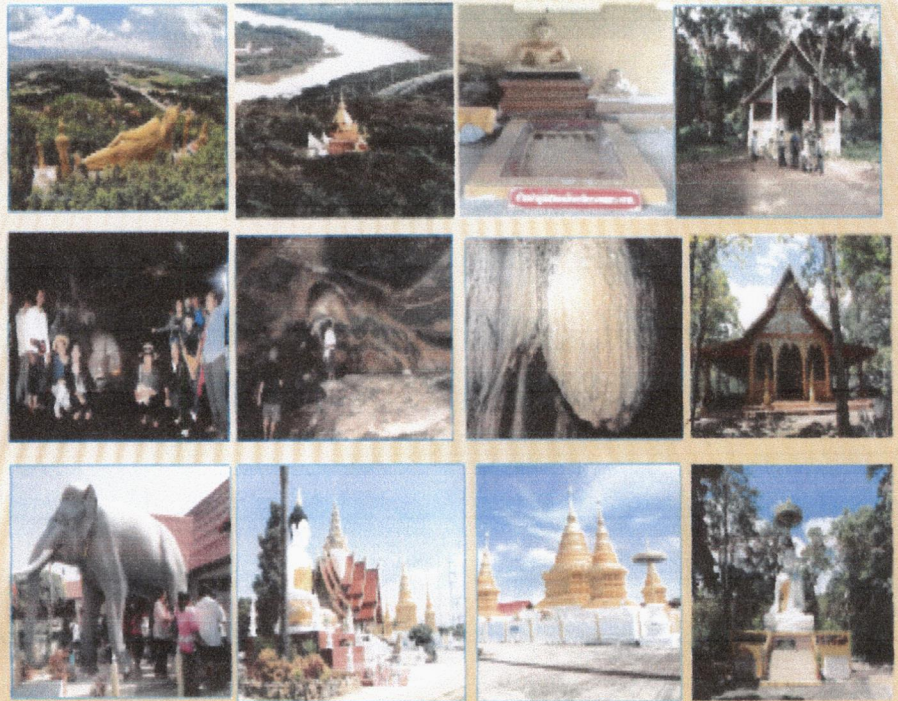
บ้านแท่นดอกไม้

- พระพุทธบาทห้วยอีสิง
- ตำธรมชาติ



บ้านหนองขาข้าง

- พระธาตุห้าชั้น
- ออทท่องเที่ยวช้าง

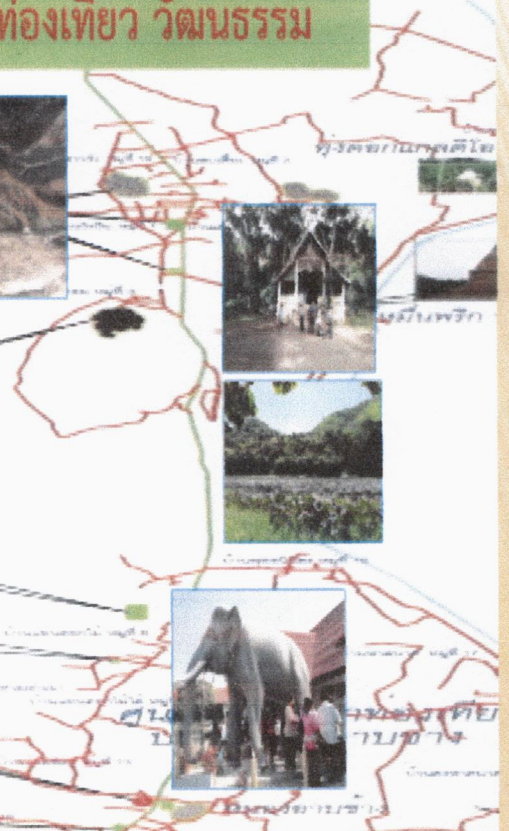
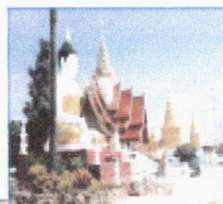
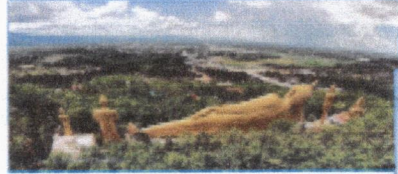


เทศบาลตำบลสบเตี๊ยะ



(๓)เส้นทางท่องเที่ยว วัฒนธรรม

อุทยานพุทธสถานธรรม-วัดโมคคัลลาน



(๔) เส้นทางท่องเที่ยว หัตถกรรม

ทต.สบเตี๊ยะ (ไปทางทิศใต้)

บ้านเจียงคอบ - กลุ่มผ้าฝ้ายเจียงคอบ

บ้านหมั่นตอกไม้
บ้านหมั่นตอกไม้ได้ - แหล่งทำตุ๊กล้านนา
- ผ้าพันคอ

บ้านหนองสาหร่าย - ผ้าเย็บมีอนางจันทร์แสง
- ผ้าจกนางสองเมือง
- ทำตุ๊กโบราณ

บ้านห้วยโจ้ - พิพิธภัณฑ์ผ้าป่าด้า(บ้านไร่โม่งงาม)
- กลุ่มผ้าขึ้นมือแม่ฟอง
- สมุนไพรใบโองเซียว














(๕) เส้นทางท่องเที่ยว หัตถกรรม

อุทยานพุทธสถานธรรมวิภคกิจสถาน
Mookkhan Historical Buddha Park Temple



พระพุทธรูปห้วยโจ้
Phu Phutthabat Huai Joo



แหล่งทำตุ๊กล้านนา
Area of Tung Lanna



วัดหนองสาหร่าย
Nong Ab Chang Temple



ผ้าจกนางสองเมือง สมัยทพ
Pha Chok Nang Song Mewang Muang Thap



พิพิธภัณฑ์ผ้าป่าด้า
Pa Da Cotton Textile Museum



แหล่งผลิตผ้าขึ้นมือแม่ฟอง
Fongfong Area of Muea Fong



ศูนย์การเรียนรู้เศรษฐกิจพอเพียงบ้านห้วยโจ้
Sufficiency Economy Learning Center Huai Joo





ศูนย์บริการนักท่องเที่ยว
บ้านหนองสาหร่าย
Visitor Center of Ban Nong Ab Chang

ร้านผ้าฝ้ายเจียงคอบ
Chiang Dai Cotton Shop



หมู่บ้านเศรษฐกิจพอเพียง
Sufficiency Economy Village



จุดเรียนรู้ชุมชนเกษตรอินทรีย์
Learning Community of Organic Agriculture



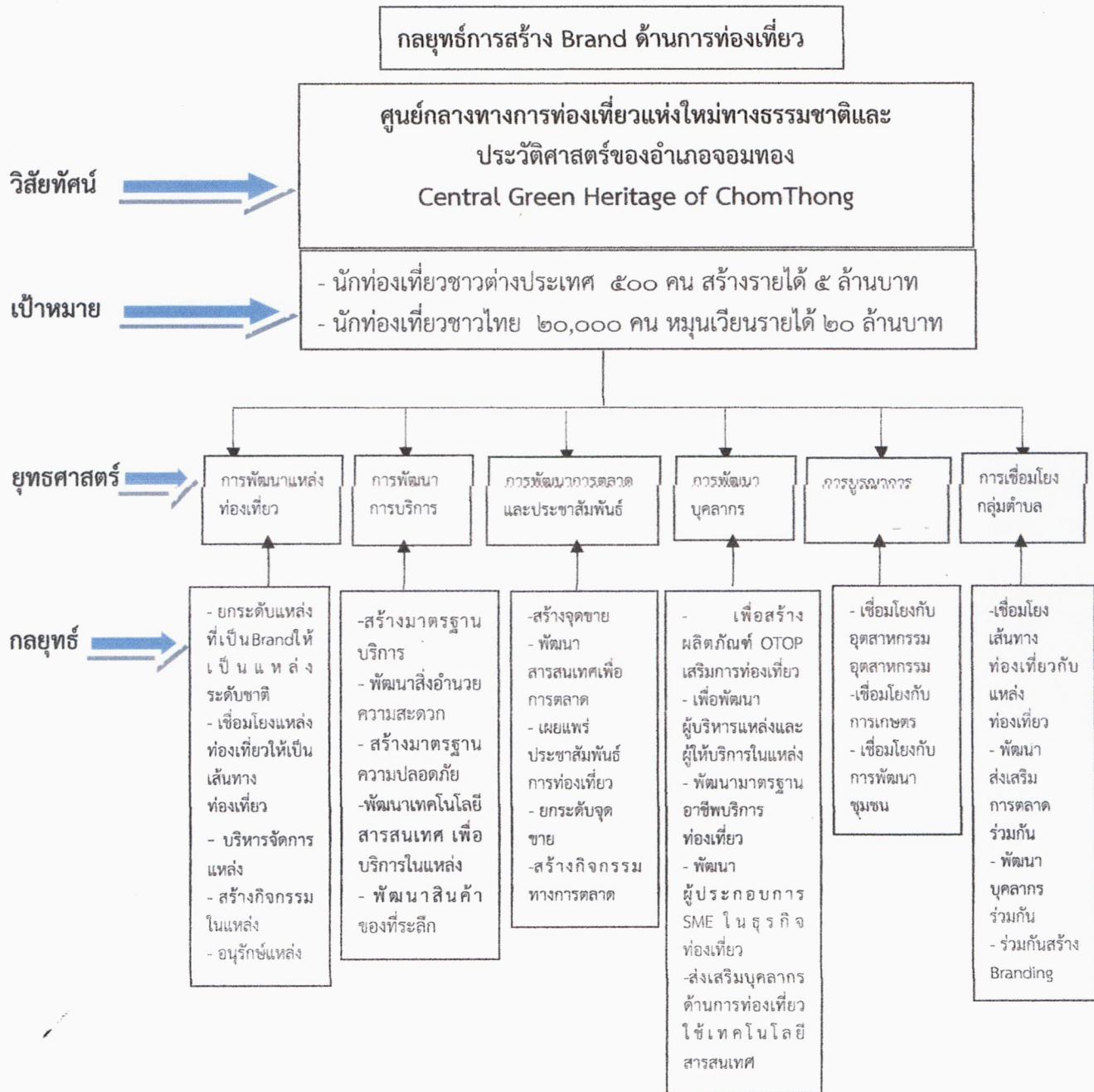

โฮมสเตย์บ้านหนองสาหร่าย
Ban Nong Ab Chang Home Stay



ผ้าขึ้นมือ ป้าจันทร์พลอย
Pa Chan Hong Muea Fong



เป้าหมาย แผนกลยุทธ์ แผนปฏิบัติการและโครงการ



เป้าหมาย วัตถุประสงค์และนโยบาย

เป้าหมาย

๑. สร้างรายได้ให้กับประชาชนในกลุ่มตำบล เพิ่มขึ้นปีละ ๕ %
๒. จำนวนนักท่องเที่ยวทั้งชาวไทยและชาวต่างประเทศ เพิ่มขึ้น ปีละ ๓ %
๓. พัฒนาศักยภาพและเชื่อมโยงการท่องเที่ยวของกลุ่มตำบล

วัตถุประสงค์

๑. เพื่อเพิ่มศักยภาพการท่องเที่ยวและขยายโอกาสด้านการตลาดท่องเที่ยว
๒. ส่งเสริมการสร้างรายได้จากการผลิต และการจำหน่ายสินค้า OTOP
๓. ส่งเสริมการมีส่วนร่วมของประชาชนในการพัฒนาการท่องเที่ยว

นโยบาย

๑. สร้างมูลค่าเพิ่มของผลผลิตในกลุ่มตำบล
๒. สร้างรายได้ให้กับชุมชน ในแหล่งท่องเที่ยว
๓. ส่งเสริมการใช้ทรัพยากรธรรมชาติอย่างมีประสิทธิภาพ
๔. รักษาคุณภาพสิ่งแวดล้อม
๕. เสริมสร้างและพัฒนาชุมชนให้เข้มแข็ง

แนวทางการกำหนดยุทธศาสตร์และแผนกลยุทธ์

ตารางยุทธศาสตร์และแผนกลยุทธ์

ยุทธศาสตร์	แผนกลยุทธ์
๑. การพัฒนาแหล่งท่องเที่ยว	๑. การยกระดับแหล่งที่เป็น Brand ให้เป็นแหล่งระดับชาติ ๒. การเชื่อมโยงแหล่งท่องเที่ยวให้เป็นเส้นทางท่องเที่ยว ๓. การบริหารจัดการแหล่ง ๔. การสร้างกิจกรรมในแหล่ง ๕. การอนุรักษ์แหล่ง
๒. การพัฒนาการบริการ	๑. การสร้างมาตรฐานบริการ ๒. การพัฒนาสิ่งอำนวยความสะดวก ๓. การสร้างมาตรฐานความปลอดภัย ๔. การพัฒนาเทคโนโลยีสารสนเทศ เพื่อบริการในแหล่ง ๕. การพัฒนาสินค้าของที่ระลึก
๓. การพัฒนาการตลาด และประชาสัมพันธ์	๑. การสร้างจุดขาย ๒. การพัฒนาสารสนเทศเพื่อการตลาด ๓. การเผยแพร่ประชาสัมพันธ์การท่องเที่ยว ๔. การยกระดับจุดขาย ๕. การสร้างกิจกรรมทางการตลาด
๔. การพัฒนาบุคลากร	๑. การพัฒนาบุคลากรด้าน การสร้างผลิตภัณฑ์ OTOP เสริมการท่องเที่ยว ๒. พัฒนาผู้บริหารแหล่ง ผู้ให้บริการในแหล่ง ๓. การพัฒนามาตรฐานอาชีพบริการในแหล่ง ๔. การพัฒนาผู้ประกอบการ SME ในธุรกิจท่องเที่ยว ๕. ส่งเสริมให้บุคลากรด้านการท่องเที่ยวใช้เทคโนโลยีสารสนเทศ
๕. การบูรณาการ	๑. การเชื่อมโยงการท่องเที่ยวกับอุตสาหกรรม ๒. การเชื่อมโยงการท่องเที่ยวกับการเกษตร ๓. การเชื่อมโยงการท่องเที่ยวกับการพัฒนาชุมชน
๖. การเชื่อมโยงกลุ่มตำบล	๑. การเชื่อมโยงเส้นทางท่องเที่ยว เชื่อมโยงกับแหล่งท่องเที่ยว ๒. พัฒนาส่งเสริมการท่องเที่ยวร่วมกัน ๓. พัฒนาส่งเสริมการตลาดร่วมกัน ๔. ร่วมกันสร้าง Branding

โครงการรองรับแผนกลยุทธ์ของเทศบาลตำบลสบเตี๊ยะ

ยุทธศาสตร์	กลยุทธ์	โครงการรองรับ
การพัฒนาแหล่งท่องเที่ยว	ยกระดับแหล่งที่เป็น Brand ให้เป็นแหล่งระดับชาติ	-โครงการพัฒนาหมู่บ้านหัตถกรรมล้านนาต้นแบบ -โครงการพัฒนาหมู่บ้านเศรษฐกิจพอเพียง
	เชื่อมโยงแหล่งท่องเที่ยวให้เป็นเส้นทางท่องเที่ยว	-โครงการทำเส้นทางเชื่อมโยงหมู่บ้านเศรษฐกิจพอเพียง บ้านไร่ไผ่งาม-หมู่บ้านหัตถกรรมล้านนาต้นแบบ
	บริหารจัดการแหล่ง	-โครงการจัดตั้งคณะกรรมการบริหารจัดการ Brand ประจำตำบล
	สร้างกิจกรรมในแหล่ง	-โครงการล่องเรือชมวิวริมฝั่งแม่น้ำปิง -โครงการแต่งไทยชายของในตลาดพื้นเมือง -โครงการจัดทำเส้นทางท่องเที่ยวหมู่บ้านหัตถกรรมล้านนาต้นแบบ -โครงการพัฒนาตอมอไม้คัลลานเป็นจุดถ่ายภาพ (Land Mark) -โครงการทำแพริมน้ำหน้าวัดวังปลาสร้อยเพื่อพัฒนาแหล่งท่องเที่ยวและอนุรักษ์พันธุ์สัตว์น้ำ -โครงการจัดทำเส้นทางท่องเที่ยวหมู่บ้านเศรษฐกิจพอเพียง
	อนุรักษ์แหล่ง	-โครงการจัดทำแผนอนุรักษ์แหล่งท่องเที่ยวตำบลสบเตี๊ยะอย่างยั่งยืน -โครงการจัดทำแผนแม่บทด้านการพัฒนาการท่องเที่ยวเจดีย์หมื่นพริกหมื่นเกลือ -โครงการจัดทำแผนแม่บทด้านการพัฒนาการท่องเที่ยวพระพุทธรบาทห้วยอีสิง -โครงการจัดทำแผนแม่บทด้านการพัฒนาการท่องเที่ยวบ้านเชิงดอย
การพัฒนาการบริการ	สร้างมาตรฐานบริการ	-โครงการส่งเสริมร้านอาหารเข้าสู่มาตรฐานอาหารปลอดภัย -โครงการส่งเสริมที่พักโฮมสเตย์สู่มาตรฐาน
	พัฒนาสิ่งอำนวยความสะดวก	โครงการสำรวจและปรับปรุงสิ่งอำนวยความสะดวกพื้นฐานในแหล่งท่องเที่ยว -โครงการจัดสร้างศูนย์บริการนักท่องเที่ยว -โครงการจัดทำและติดตั้งป้ายแสดง Brand ตำบลสบเตี๊ยะ -โครงการจัดทำและติดตั้งป้ายบอกระยะทางและลักษณะเส้นทางแหล่งท่องเที่ยว

ยุทธศาสตร์	กลยุทธ์	โครงการรองรับ
การพัฒนาการบริการ	สร้างมาตรฐานความปลอดภัย	-โครงการเสริมสร้างความปลอดภัยต่อร่างกายชีวิต และทรัพย์สิน ให้กับนักท่องเที่ยว
	พัฒนาเทคโนโลยีสารสนเทศเพื่อบริการในแหล่ง	-โครงการจัดทำฐานข้อมูลการท่องเที่ยวตำบลสบเตี๊ยะในรูปแบบ Website
	พัฒนาสินค้าและของที่ระลึก	-โครงการของที่ระลึกเอกลักษณ์ตำบลสบเตี๊ยะ
	พัฒนาสารสนเทศเพื่อการตลาด	-โครงการจัดทำฐานข้อมูลการท่องเที่ยวตำบลสบเตี๊ยะในรูปแบบ website
การพัฒนาการตลาดประชาสัมพันธ์	เผยแพร่ประชาสัมพันธ์การท่องเที่ยว	-โครงการจัดทำแผ่นพับเพื่อประชาสัมพันธ์การท่องเที่ยว -โครงการจัดมหกรรมผ้าฝ้ายเย็บมือหมู่บ้านหัตถกรรมล้านนาต้นแบบ -โครงการจัดมหกรรมผ้าฝ้ายเย็บมือหมู่บ้านเศรษฐกิจพอเพียง -โครงการเชิญชวนสื่อมวลชน นักเขียนและผู้ประกอบการธุรกิจนำเที่ยวเยือนตำบลสบเตี๊ยะ
	สร้างกิจกรรมทางการตลาด	-โครงการร่วมงานส่งเสริมการขายร่วมกับหน่วยการภาครัฐและเอกชน
การพัฒนาบุคลากร	เพื่อสร้างผลิตภัณฑ์ OTOP เสริมการท่องเที่ยว	-โครงการฝึกอบรมการออกแบบผลิตภัณฑ์ OTOP เสริมการท่องเที่ยว -โครงการพัฒนาผลิตภัณฑ์สินค้า OTOP
	เพื่อพัฒนาผู้บริหารแหล่ง	-โครงการฝึกอบรมหลักสูตรการบริหารจัดการแหล่งท่องเที่ยวให้กับผู้บริหาร/ส.ท.และพนักงานทต. -โครงการถวายความรู้แด่พระสงฆ์ในการบริหารจัดการแหล่งท่องเที่ยวประเภทวัด
	เพื่อพัฒนาผู้ให้บริการในแหล่ง	-โครงการฝึกอบรมหลักสูตรการบริหารจัดการแหล่งท่องเที่ยวให้กับผู้บริหาร/ส.ท.พนักงาน ทต. และผู้ให้บริการการท่องเที่ยวในชุมชน -โครงการถวายความรู้แด่พระสงฆ์ในการบริหารจัดการแหล่งท่องเที่ยวประเภทวัด -โครงการเพิ่มศักยภาพบุคลากรด้านการดูแลและรักษาคุณภาพสิ่งแวดล้อมในแหล่งท่องเที่ยว -โครงการสัมมนา เรื่องการจัดการท่องเที่ยวในพื้นที่ตำบลสบเตี๊ยะ

ยุทธศาสตร์	กลยุทธ์	โครงการรองรับ
การพัฒนาบุคลากร	พัฒนาผู้ประกอบการ SME ในธุรกิจท่องเที่ยว	-โครงการฝึกอบรมผู้ประกอบการ SME
	ส่งเสริมให้บุคลากรด้านการท่องเที่ยวใช้เทคโนโลยีสารสนเทศ	-โครงการฝึกอบรมบุคลากรด้านการท่องเที่ยวให้ใช้เทคโนโลยีสารสนเทศ
การบูรณาการ	เชื่อมโยงการท่องเที่ยวกับการเกษตร	-โครงการส่งเสริมและจำหน่ายสินค้าทางการเกษตรสู่ผู้ประกอบการทางธุรกิจท่องเที่ยว
	เชื่อมโยงการท่องเที่ยวเกี่ยวกับการศึกษา	-โครงการสร้างนันทนาการท่องเที่ยวในโรงเรียน (มีคฤหาสน์น้อย)
	เชื่อมโยงการท่องเที่ยวกับการพัฒนาชุมชน	-โครงการส่งเสริมการท่องเที่ยวแบบ Home Stay
	เชื่อมโยงเส้นทางท่องเที่ยวกับแหล่งท่องเที่ยว	-โครงการจัดทำเส้นทางท่องเที่ยวเชื่อมโยงระหว่างหมู่บ้าน -โครงการจัดทำป้ายบอกเส้นทางแหล่งท่องเที่ยวเชื่อมโยง -โครงการจัดทำแผนที่เชื่อมโยงในกลุ่มตำบล (ติดตั้งในแหล่ง)
การเชื่อมโยงกลุ่มตำบล	พัฒนาบุคลากรร่วมกัน	-โครงการอบรมมัคคุเทศก์ท้องถิ่น -โครงการอบรมผู้ให้บริการทางการท่องเที่ยว -โครงการสัมมนาภาครัฐ-เอกชน ด้านการท่องเที่ยว -โครงการศึกษาโครงสร้างทางการบริหารจัดการด้านการท่องเที่ยวร่วมกัน
	พัฒนาส่งเสริมการตลาดร่วมกัน	-โครงการมหกรรมผ้าฝ้ายทอมือ -โครงการทัศนศึกษาเส้นทางแหล่งท่องเที่ยวที่กำหนด -โครงการร่วมงานส่งเสริมการขาย -โครงการจัดทำเอกสารเผยแพร่เส้นทางท่องเที่ยวเชื่อมโยง -โครงการโฆษณาผ่านสื่อทุกแขนง -โครงการส่งเสริมการขายในต่างจังหวัด

แหล่งท่องเที่ยวตำบลสบเตี๊ยะ อำเภอจอมทอง จังหวัดเชียงใหม่

Tourist destinations in Sobia Sub-District, Chom Thong District, Chiang Mai province

สำนักงานเทศบาลตำบลสบเตี๊ยะ
Office Of The Sobia Subdistrict Municipality



ตลาดปลาตมแม่น้ำปิงฝายวังป่าน
Fish Market, Ping River, Wang Pan Weir



แหล่งอนุรักษ์พันธุ์สัตว์น้ำวังป่านร้อยแปดน้ำปิง
Aquatic Resource Conservation of Wang Pla Soi, Ping River



ทุ่งดอกเกตุได้อีส
Gladiolus Field

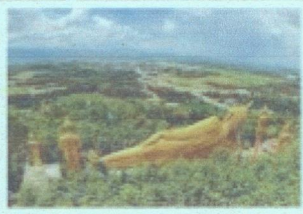
ทุ่งดอกเกตุได้อีส
Gladiolus Field

สวนดงสองดอย
Moo Hom Doi Garden

วัดมื่นพริก
Muen Pric Temple

แหล่งผ้าฝ้ายทอมือ
Area of Hand Woven Cotton

จุดชมพุทธสถานธรรมวัดโมคคัลลาน
Mokkantan Historical Buddha Park Temple



ผ้าเย็บมือแม่หลวงม่อน
Chong Doi Mae Luang Morn Cotton



หมู่บ้านเศรษฐกิจพอเพียง
Sufficiency Economy Village



พระพุทธรูปสวยยิ่ง
Pher Phutthabhat Hui I Ling



แหล่งทำตุ๊กตาสี
Area of Tung Lamta



วัดหนองจางช้าง
Nong Ab Chang Temple



จุดเรียนรู้ชุมชนเกษตรอินทรีย์
Learning Community of Organic Agriculture



ศูนย์บริการนักท่องเที่ยว
บ้านหนองจางช้าง
Visitor Center of ban Nong Ab Chang

ผ้าจกนางรองเมืองม่วนเทพ
Pha Chok Nang Song Meuang Meun Thep



พิพิธภัณฑ์ผ้าปาด
Pa Da Cotton Textile Museum



โฮมสเตย์บ้านหนองจางช้าง
Ban Nong Ab Chang Home Stay



แหล่งตกปลาจกแม่น้ำธรรมชา
Fishing Area of National Reservat

ศูนย์การเรียนรู้เศรษฐกิจพอเพียงบ้านห้วยชัย
Sufficiency Economy learning Center Hui Chi

ผ้าเย็บมือบ้านจันทรพอส
Pa Chan Fobg Hand Sewing



สวนสมุนไพรโบฮีเออร์
Bio herb herbal Park



ถนนสายเชียงใหม่ - ๑๐๐ (ระยะทาง ๑๐๘)
Chiang Mai-Hoi Highway (No. 108)
ถนนภายในหมู่บ้าน
Roads within the village
แม่น้ำปิง
Ping River



สำนักงานเทศบาลตำบลสบเตี๊ยะ
สำนักงานเลขที่ ๖๐๕๖๖๖๖ โทรสาร ๐๕๓-๓๐๖๒๓ โทรสาร ๐๕๓-๓๔๒๐๐๒
โทรสาร ๐๕๓-๗๗๒๐๐๔ (เครื่องโทรสาร) ๐๕๓-๓๐๔๖๓๔๗
www.sobia.go.th

Sponsored by Sobia Municipal District
Chom Thong District, Chiang Mai province. Tel. 053-106928 Fax. 053-342002
Mayor Tel. 091-7740048 Municipal Clerk Tel. 084-3848147
www.sobia.go.th