



แผนการบริหารจัดการความเสี่ยง  
ประจำปีงบประมาณ พ.ศ.๒๕๖๙  
เทศบาลตำบลสบเตี๊ยะ

## ส่วนที่ ๑ บทนำ

### ๑. หลักการบริหารจัดการความเสี่ยง

การเปลี่ยนแปลงอย่างรวดเร็วของสภาพเศรษฐกิจ สังคม เทคโนโลยี รวมถึงความคาดหวังของประชาชน หน่วยงานของรัฐทุกหน่วยงานต้องเผชิญกับความเสี่ยงทั้งปัจจัยภายในและภายนอก ผู้บริหารมีหน้าที่รับผิดชอบโดยตรงในการบริหารจัดการความเสี่ยง ซึ่งหลักการบริหารจัดการความเสี่ยงระดับองค์กรถือเป็นเครื่องมือที่สำคัญของผู้บริหารในการบริหารการดำเนินงานให้บรรลุวัตถุประสงค์ขององค์กร โดยระบบการบริหารจัดการความเสี่ยงที่ดีจะช่วยหน่วยงานในการวางแผนและจัดการเหตุการณ์ด้านลบที่อาจเกิดขึ้น อันเป็นอุปสรรคต่อการบรรลุวัตถุประสงค์ของหน่วยงาน รวมถึงช่วยหน่วยงานในการบริหารจัดการเพื่อสร้างหรือฉวยโอกาส หรือได้รับประโยชน์จากเหตุการณ์ด้านบวกที่อาจเกิดขึ้น ส่งผลให้หน่วยงานสามารถเพิ่มศักยภาพและขีดความสามารถในการให้บริการของหน่วยงานของรัฐ เพื่อให้ประชาชนและประเทศชาติได้รับประโยชน์สูงสุดจากการบริหารจัดการความเสี่ยงภายใต้หลักธรรมาภิบาล

แนวทางการบริหารจัดการความเสี่ยงสำหรับหน่วยงานของรัฐ เรื่อง หลักการบริหารจัดการความเสี่ยงระดับองค์กร เป็นกรอบแนวทางที่ช่วยให้หน่วยงานของรัฐสามารถนำหลักการบริหารจัดการความเสี่ยงไปปรับใช้เพื่อวางระบบการบริหารจัดการความเสี่ยงระดับองค์กรได้อย่างเหมาะสม ทั้งนี้ การบริหารจัดการความเสี่ยงแต่ละหน่วยงานอาจมีความแตกต่างกันขึ้นอยู่กับขนาด โครงสร้าง และความสามารถในการรองรับความเสี่ยงของหน่วยงาน แนวทางการบริหารจัดการความเสี่ยงฉบับนี้อาจมีเนื้อหาบางส่วนเกี่ยวข้องกับการควบคุมภายใน เนื่องจากการควบคุมภายในถือเป็นส่วนหนึ่งของการบริหารจัดการความเสี่ยงระดับองค์กร ดังนั้น หน่วยงานอาจดำเนินการบริหารจัดการความเสี่ยงโดยเชื่อมโยงการควบคุมภายในและการบริหารจัดการความเสี่ยงเข้าด้วยกัน

หลักการบริหารจัดการความเสี่ยงระดับองค์กร แบ่งออกเป็น ๒ ส่วน ประกอบด้วย กรอบการบริหารจัดการความเสี่ยง เป็นพื้นฐานของการบริหารจัดการความเสี่ยงที่ดี เพื่อให้การบริหารจัดการความเสี่ยงเป็นเครื่องมือช่วยหน่วยงานในการกำหนดแผนระดับองค์กร (Strategic Plans) และการกำหนดวัตถุประสงค์เป็นไปอย่างมีประสิทธิภาพ รวมถึงการตัดสินใจของผู้บริหารอยู่บนฐานข้อมูลสารสนเทศที่สมบูรณ์ ส่งผลให้หน่วยงานของรัฐสามารถดำเนินงานบรรลุวัตถุประสงค์หลักขององค์กร และเพื่อเพิ่มศักยภาพและขีดความสามารถของหน่วยงาน และกระบวนการบริหารจัดการความเสี่ยง เป็นกระบวนการที่เกิดขึ้นอย่างต่อเนื่อง (Routine Processes) ของการบริหารจัดการความเสี่ยง ซึ่งตั้งอยู่บนพื้นฐานของกรอบการบริหารจัดการความเสี่ยงของหน่วยงาน

## ๒. กรอบการบริหารจัดการความเสี่ยง

พระราชบัญญัติวินัยการเงินการคลังของรัฐ พ.ศ.๒๕๖๑ หมวด ๔ การบัญชี การรายงาน และการตรวจสอบ มาตรา ๗๙ ให้หน่วยงานของรัฐจัดให้มีการตรวจสอบภายใน การควบคุมภายใน และการบริหารจัดการความเสี่ยง โดยให้ถือปฏิบัติตามมาตรฐานและหลักเกณฑ์ที่กระทรวงการคลังกำหนด ทั้งนี้กระทรวงการคลังได้ออกหลักเกณฑ์กระทรวงการคลังว่าด้วยมาตรฐานและหลักเกณฑ์ปฏิบัติการบริหารจัดการความเสี่ยงสำหรับหน่วยงานของรัฐ พ.ศ. ๒๕๖๒ และแนวทางการบริหารจัดการความเสี่ยงสำหรับหน่วยงานของรัฐ เรื่อง หลักการบริหารจัดการความเสี่ยงระดับองค์กร เพื่อให้หน่วยงานของรัฐใช้ในการบริหารจัดการเหตุการณ์ที่อาจเกิดขึ้น และส่งผลกระทบต่อหน่วยงานของรัฐ อันจะช่วยให้หน่วยงานของรัฐสามารถดำเนินการให้บรรลุวัตถุประสงค์ รวมถึงเพิ่มศักยภาพและขีดความสามารถให้หน่วยงานของรัฐ

กรอบการบริหารจัดการความเสี่ยงเป็นพื้นฐานที่สำคัญในการบริหารจัดการความเสี่ยง หน่วยงานของรัฐควรพิจารณานำกรอบการบริหารจัดการความเสี่ยงนี้ไปปรับใช้ในการวางระบบการบริหารจัดการความเสี่ยงของหน่วยงาน เพื่อให้หน่วยงานได้รับประโยชน์สูงสุดจากการบริหารจัดการความเสี่ยงอย่างแท้จริง โดยหน่วยงานของรัฐแต่ละแห่งอาจมีศักยภาพที่แตกต่างกันในการนำกรอบการบริหารจัดการความเสี่ยงทั้งหมดไปปรับใช้ ทั้งนี้ขึ้นอยู่กับความพร้อมของหน่วยงาน กรอบบริหารจัดการความเสี่ยง ประกอบด้วยหลักการ ๘ ประการ ดังนี้

กรอบการบริหารจัดการความเสี่ยง ประกอบด้วย ๘ หลักการ ดังนี้
๑) การบริหารจัดการความเสี่ยงต้องดำเนินการแบบบูรณาการทั่วทั้งองค์กร
๒) ความมุ่งมั่นของผู้กำกับดูแล หัวหน้าหน่วยงานของรัฐ และผู้บริหารระดับสูง
๓) การสร้างและรักษาบุคลากรและวัฒนธรรมที่ดีขององค์กร
๔) การมอบหมายหน้าที่ความรับผิดชอบด้านการบริหารจัดการความเสี่ยง
๕) การตระหนักถึงผู้มีส่วนได้เสีย
๖) การกำหนดยุทธศาสตร์/กลยุทธ์ วัตถุประสงค์ และการตัดสินใจ
๗) การใช้ข้อมูลสารสนเทศ
๘) การพัฒนาอย่างต่อเนื่อง

## ๑. การบริหารจัดการความเสี่ยงต้องดำเนินการแบบบูรณาการทั่วทั้งองค์กร

การบริหารจัดการความเสี่ยงต้องมีการบริหารจัดการในภาพรวมมากกว่าแยกเดี่ยวเนื่องจากความเสี่ยงของกิจกรรมหนึ่งอาจมีผลกระทบต่อความเสี่ยงของกิจกรรมอื่นๆ เช่น ความเสี่ยงของความล่าช้าในระบบการขนส่ง วัตถุประสงค์ไม่เพียงกระทบต่อกิจกรรมการผลิต อาจมีผลกระทบต่อด้านการส่งมอบสินค้า ค่าปรับที่อาจจะเกิดขึ้น รวมถึงชื่อเสียงขององค์กร เป็นต้น การบริหารจัดการความเสี่ยงควรผนวกเข้าเป็นส่วนหนึ่งของการดำเนินงานขององค์กร รวมถึงกระบวนการจัดทำแผนกลยุทธ์ และกระบวนการประเมินผล การบริหารจัดการความเสี่ยงต้องช่วยสนับสนุนกระบวนการตัดสินใจในทุกๆ ระดับขององค์กร

## ๒. ความมุ่งมั่นของผู้กำกับดูแล หัวหน้าหน่วยงานของรัฐ และผู้บริหารระดับสูง

การบริหารจัดการความเสี่ยงจะประสบความสำเร็จขึ้นอยู่กับความมุ่งมั่นของผู้กำกับดูแลหัวหน้าหน่วยงานของรัฐ และผู้บริหารระดับสูง หน่วยงานของรัฐบางแห่งมีผู้กำกับดูแลในรูปแบบคณะกรรมการซึ่งมีหน้าที่ในการกำกับฝ่ายบริหารให้มีการบริหารจัดการตามหลักธรรมาภิบาล ผู้กำกับดูแลซึ่งมีหน้าที่ดังกล่าวจะมีหน้าที่ในการกำกับการบริหารจัดการความเสี่ยงด้วย สำหรับหัวหน้าหน่วยงานของรัฐและผู้บริหารระดับสูงมีหน้าที่ความรับผิดชอบในการบริหารจัดการความเสี่ยง การกำกับการบริหารจัดการความเสี่ยง เป็นกระบวนการที่ทำให้ผู้กำกับดูแลเกิดความมั่นใจว่าหัวหน้าหน่วยงานของรัฐและผู้บริหารระดับสูงได้บริหารจัดการความเสี่ยงอย่างเหมาะสมเพียงพอ และมีประสิทธิผล

หัวหน้าหน่วยงานของรัฐและผู้บริหารระดับสูงมีหน้าที่โดยตรงในการสร้างระบบบริหารจัดการความเสี่ยงที่มีประสิทธิผล ประกอบด้วย การสร้างสภาพแวดล้อม วัฒนธรรมองค์กร และระบบการบริหารบุคคลที่เหมาะสม การจัดสรรทรัพยากรที่เพียงพอในการบริหารจัดการความเสี่ยง การดำเนินงานตามกระบวนการบริหารจัดการความเสี่ยง การพัฒนาระบบข้อมูลสารสนเทศ การรายงานและการสื่อสาร เป็นต้น ผู้กำกับดูแล (ถ้ามี) อาจตั้งคณะกรรมการบริหารจัดการความเสี่ยง (หรืออนุกรรมการ หรือคณะที่ปรึกษา) ขึ้น ซึ่งประกอบด้วยผู้มีทักษะ ประสบการณ์ และความเชี่ยวชาญเกี่ยวกับการดำเนินงานของหน่วยงาน เช่นหน่วยงานที่มีการใช้ระบบเทคโนโลยีสารสนเทศเป็นหลักในการดำเนินงานอาจจำเป็นต้องมีผู้เชี่ยวชาญอิสระในการกำกับหรือให้ความเห็นเกี่ยวกับความเพียงพอและความเหมาะสมของการบริหารจัดการความเสี่ยงในเรื่องความเสี่ยงทางไซเบอร์ของหัวหน้าหน่วยงานของรัฐและผู้บริหารระดับสูง เป็นต้น

### ๓. การสร้างและรักษาบุคลากรและวัฒนธรรมที่ดีขององค์กร

การขับเคลื่อนหน่วยงานของรัฐต้องอาศัยบุคลากรที่มีศักยภาพ การบริหารทรัพยากรบุคคลเริ่มตั้งแต่การสรรหา การพัฒนาบุคลากรให้มีความรู้ความสามารถ การส่งเสริมและรักษาไว้ซึ่งบุคลากรที่มีความรู้ความสามารถ โดยบุคลากรถือว่าเป็นสินทรัพย์หลักขององค์กรที่ทำให้องค์กรประสบความสำเร็จ

การสร้างบุคลากรให้มีความรู้และทักษะในการบริหารจัดการความเสี่ยงถือเป็นส่วนหนึ่งของการบริหารจัดการความเสี่ยง บุคลากรควรมีพฤติกรรมตระหนักถึงความเสี่ยง (Risk-aware behavior) รวมถึงพฤติกรรมการตัดสินใจโดยใช้ข้อมูลสารสนเทศและข้อมูลการบริหารจัดการความเสี่ยง การสร้างพฤติกรรมที่ดี (Desired behaviors) ในการส่งเสริมการบริหารจัดการความเสี่ยงผ่านวัฒนธรรมที่ดีขององค์กรเป็นสิ่งสำคัญการสร้างวัฒนธรรมที่สนับสนุนการบริหารจัดการความเสี่ยง ประกอบด้วย การสื่อสารและการตระหนักถึงนโยบายการบริหารจัดการความเสี่ยงของหน่วยงาน การสร้างความตระหนักถึงหน้าที่ต่อองค์กรในการแจ้ง ข้อมูลผิดปกติ การสร้างพฤติกรรมการแบ่งปันข้อมูลภายในองค์กร การสร้างพฤติกรรมการตัดสินใจตามนโยบายการบริหารจัดการความเสี่ยง และการสร้างพฤติกรรมการตระหนักถึงความเสี่ยงและโอกาส

### ๔. การมอบหมายหน้าที่ความรับผิดชอบด้านการบริหารจัดการความเสี่ยง

หน่วยงานควรมีการกำหนดอำนาจ หน้าที่ ความรับผิดชอบในเรื่องของการบริหารจัดการความเสี่ยงอย่างชัดเจนและเหมาะสม ประกอบด้วย เจ้าของความเสี่ยง (Risk Owners) ซึ่งรับผิดชอบในการติดตามการรายงานหรือการส่งสัญญาณความเสี่ยง ผู้รับผิดชอบในการตัดสินใจในกรณีที่มีความเสี่ยงเกิดขึ้นในระดับที่กำหนดไว้ และผู้ที่มีหน้าที่ในการควบคุมกำกับติดตามให้มีการบริหารจัดการความเสี่ยงตามแผนการบริหารจัดการความเสี่ยง

### ๕. การตระหนักถึงผู้มีส่วนได้เสีย

การบริหารจัดการความเสี่ยงนอกจากจะคำนึงถึงวัตถุประสงค์ขององค์กรเป็นหลักแล้วผู้บริหารต้องคำนึงถึงผู้มีส่วนได้เสียในการบริหารจัดการความเสี่ยงด้วย โดยเฉพาะความคาดหวังของผู้รับบริการหรือความคาดหวังของประชาชนที่มีต่อองค์กร รวมถึงผลกระทบที่มีต่อสังคม เศรษฐกิจ และสภาพแวดล้อม

### ๖. การกำหนดยุทธศาสตร์/กลยุทธ์ วัตถุประสงค์ และการตัดสินใจ

การบริหารจัดการความเสี่ยงเป็นเครื่องมือช่วยผู้บริหารในการกำหนดยุทธศาสตร์/กลยุทธ์ขององค์กร เพื่อให้หน่วยงานมั่นใจว่ายุทธศาสตร์/กลยุทธ์ขององค์กรสอดคล้องกับพันธกิจตามกฎหมายและหน้าที่ความรับผิดชอบของหน่วยงาน ยุทธศาสตร์/กลยุทธ์อาจหมายถึงแผนปฏิบัติราชการระยะยาว แผนปฏิบัติราชการระยะปานกลาง หรือแผนปฏิบัติราชการประจำปีของหน่วยงาน เมื่อหน่วยงานของรัฐกำหนดยุทธศาสตร์/กลยุทธ์โดยสอดคล้องกับความเสี่ยงที่ยอมรับได้ระดับองค์กรแล้ว การบริหารจัดการความเสี่ยงจะถูกใช้เป็นเครื่องมือในการ

กำหนดทางเลือกของงาน/โครงการ (งานใหม่ๆ) และการกำหนดวัตถุประสงค์ระดับการปฏิบัติงาน รวมถึงการมอบหมายความรับผิดชอบในการบริหารจัดการความเสี่ยงทั่วทั้งองค์กร โดยอาจกำหนดเป็นส่วนหนึ่งของตัวชี้วัดผลการปฏิบัติงาน (KPI)

### ๗. การใช้ข้อมูลสารสนเทศ

ในปัจจุบันข้อมูลสารสนเทศเป็นสิ่งสำคัญอย่างยิ่งในการดำเนินงานของหน่วยงาน องค์กรที่มีการบริหารจัดการข้อมูลสารสนเทศอย่างมีประสิทธิภาพส่งผลโดยตรงต่อการบริหารจัดการความเสี่ยงหน่วยงานควรพิจารณาใช้ข้อมูลสารสนเทศในการบริหารจัดการความเสี่ยง เพื่อให้ผู้บริหารสามารถตัดสินใจโดยใช้ข้อมูลความเสี่ยงเป็นพื้นฐาน หน่วยงานควรกำหนดประเภทข้อมูลที่ต้องรวบรวม วิธีการรวบรวมและการวิเคราะห์ข้อมูล และบุคคลที่ควรได้รับข้อมูล

ข้อมูลความเสี่ยง ประกอบด้วย เหตุการณ์ที่เป็นผลกระทบทางลบหรือทางบวกต่อองค์กรสาเหตุความเสี่ยงตัวหลักต้นความเสี่ยง หรือตัวชี้วัดความเสี่ยงที่สำคัญ (key Risk Indicators) ข้อมูลสารสนเทศต้องมีความถูกต้อง เชื่อถือได้ เกี่ยวข้องกับการตัดสินใจ และทันต่อเวลา ทั้งนี้ หน่วยงานอาจพิจารณาการรวบรวมการประมวลผล หรือการวิเคราะห์ความเสี่ยงแบบอัตโนมัติเพื่อลดข้อผิดพลาดจากบุคคล (Human errors)

### ๘. การพัฒนาอย่างต่อเนื่อง

การบริหารจัดการความเสี่ยงต้องมีการพัฒนาอย่างต่อเนื่อง ความสมบูรณ์ของระบบบริหารจัดการความเสี่ยงขึ้นอยู่กับขนาด โครงสร้าง ศักยภาพขององค์กร รวมถึงการใช้ระบบสารสนเทศในการบริหารจัดการความเสี่ยง หน่วยงานอาจพิจารณาทำ Benchmarking เพื่อพัฒนาระบบบริหารจัดการความเสี่ยงขององค์กรอย่างต่อเนื่อง หน่วยงานอาจพัฒนาระบบการบริหารจัดการความเสี่ยงเริ่มต้นจากการบริหาร จัดการความเสี่ยงแบบ Silo พัฒนาเป็นการบริหารจัดการความเสี่ยงแบบบูรณาการ และพัฒนาต่อเนื่องโดยมีการฝังการบริหารจัดการความเสี่ยงเข้าสู่กระบวนการดำเนินงานโดยปกติของดำเนินงานและการตัดสินใจบนพื้นฐานข้อมูลด้านความเสี่ยง

ดังนั้น เพื่อให้เป็นไปตามพระราชบัญญัติวินัยการเงินการคลังของรัฐ พ.ศ. ๒๕๖๑ เทศบาลตำบลสบเตี๊ยะ จึงได้นำแนวทางการบริหารจัดการความเสี่ยงสำหรับหน่วยงานของรัฐ เรื่อง หลักการบริหารจัดการความเสี่ยง ระดับองค์กร มาใช้เป็นกรอบและแนวทางพื้นฐานในการกำหนดนโยบายการจัดทำแผนการบริหารจัดการความเสี่ยงและการติดตามประเมินผล รวมทั้งการรายงานผลเกี่ยวกับการบริหารจัดการความเสี่ยง โดยประยุกต์และปรับให้เหมาะสมกับบริบทของเทศบาลตำบลสบเตี๊ยะ ทั้งนี้ เพื่อให้การบริหารจัดการความเสี่ยงของเทศบาลมีประสิทธิภาพ รวมถึงยกระดับการบริหารจัดการความเสี่ยงของฝ่ายบริหาร ให้สามารถเป็นเครื่องมือที่สำคัญในการตัดสินใจเชิงกลยุทธ์ อันจะทำให้เกิดความเชื่อมั่นอย่างสมเหตุสมผลต่อผู้ที่เกี่ยวข้องทุกฝ่าย และสามารถบรรลุตามวัตถุประสงค์ที่เทศบาลกำหนดไว้อย่างมีประสิทธิภาพ

### ๓. วัตถุประสงค์ของการบริหารความเสี่ยง

๑. เพื่อให้เทศบาลสามารถสกัดความเสี่ยง ปัจจัยเสี่ยง การประเมินความเสี่ยง นำไปสู่การกำหนดกลยุทธ์ แนวทาง มาตรการ หรือกิจกรรมที่จะส่งผลกระทบต่อกลับสู่ประสิทธิผลของหน่วยงาน และเพื่อลดมูลเหตุของโอกาสที่จะเกิดความเสียหาย และลดขนาดความเสียหายที่จะเกิดขึ้นในอนาคตต่อเป้าหมายของแต่ละกระบวนการดำเนินงานของเทศบาล ให้อยู่ในระดับความเสี่ยงที่ยอมรับได้ ควบคุมได้ และตรวจสอบได้

๒. เพื่อนำกลยุทธ์/แนวทางที่ได้จากการบริการความเสี่ยงและการควบคุมภายในไปใช้เป็นแนวทางในการวางแผน ออกแบบ สร้าง ปรับปรุงรูปแบบหรือกระบวนการงานของการดำเนินงานในแต่ละกิจกรรม/กระบวนการ

๓. เพื่อให้เทศบาลมีผลการดำเนินงานการบริการสาธารณะที่บรรลุเป้าหมายเชิงยุทธศาสตร์ตามแผนพัฒนาท้องถิ่น เป็นไปตามหลักการบริหารกิจการบ้านเมืองที่ดี พ.ศ. ๒๕๔๖ โดยสามารถส่งมอบบริการสาธารณะที่มีคุณภาพให้แก่ประชาชนในท้องถิ่นด้วยความเชื่อมั่น และเกิดความพึงพอใจสูงสุด

### ๔. นโยบายการบริหารความเสี่ยงระดับองค์กร

เทศบาลตำบลสบเตี๊ยะ ได้มีการกำหนดนโยบายการบริหารความเสี่ยง เพื่อให้เทศบาลเป็นหน่วยงานของรัฐที่มีความน่าเชื่อถือ เป็นที่ไว้วางใจ และเป็นที่ยังชีพของประชาชนผู้มีส่วนได้ส่วนเสียในท้องถิ่น โดยมีการดำเนินการบริการสาธารณะที่มีมาตรฐานเป็นไปตามเป้าหมาย สามารถส่งมอบบริการสาธารณะที่มีคุณภาพให้แก่ประชาชนให้เกิดความพึงพอใจสูงสุด เป็นไปตามหลักการบริหารกิจการบ้านเมืองที่ดี พ.ศ. ๒๕๔๖ ซึ่งระบบการบริหารความเสี่ยงจะเป็นการบริหารปัจจัย ควบคุมกิจกรรม/กระบวนการดำเนินงานต่างๆ เพื่อลดมูลเหตุของแต่ละโอกาสที่เทศบาลจะเกิดความเสียหาย และจัดการระดับความเสี่ยงและขนาดของความเสียหายที่จะเกิดขึ้นในอนาคตให้อยู่ในระดับที่ยอมรับได้ และคำนึงถึงการบรรลุเป้าหมายของเทศบาล โดยนโยบายดังกล่าวนี้ กำหนดให้ส่วนงานทุกระดับของเทศบาลตำบลสบเตี๊ยะ รับทราบและยึดถือเป็นแนวปฏิบัติโดยทั่วกันรวมทั้งนโยบายฯอาจได้รับการปรับปรุงและเปลี่ยนแปลงเพื่อให้มั่นใจได้ว่านโยบายฯ ยังมีความเหมาะสมและสามารถนำมาปฏิบัติได้อย่างมีประสิทธิภาพต่อไป ซึ่งประกอบด้วยจำนวน ๗ ข้อ ได้แก่

๑. ส่งเสริมให้การบริหารความเสี่ยงเป็นส่วนหนึ่งของวัฒนธรรมองค์กร ที่จะนำไปสู่การสร้างสรรค์คุณค่าให้แก่เทศบาล เป็นการแสวงหาโอกาสในการสร้างหรือยกระดับมาตรฐานในการดำเนินงานบริการสาธารณะของเทศบาล เพื่อส่งมอบให้แก่ประชาชนให้เกิดความพึงพอใจสูงสุด

๒. การบริหารความเสี่ยงเป็นองค์ประกอบหนึ่งที่สำคัญของทุกกิจกรรม/กระบวนการในการดำเนินงานของเทศบาล โดยให้มีการบริหารจัดการความเสี่ยงที่เป็นระบบมาตรฐานเดียวกัน บูรณาการทั่วทั้งองค์กร และบูรณาการเข้ากับการควบคุมภายใน ตลอดจนบริหารจัดการความเสี่ยงบนพื้นฐานของข้อมูลที่เป็นข้อเท็จจริงเชิงประจักษ์

๓. การบริหารความเสี่ยงเป็นหน้าที่และความรับผิดชอบของทุกส่วนงาน ในการระบุนิยามความเสี่ยงการประเมินผลกระทบและโอกาสที่เกิดขึ้นของความเสี่ยงที่ได้รับไว้ และดำเนินงานตามกิจกรรมควบคุมอย่างเพียงพอและเหมาะสม เพื่อบริหารจัดการความเสี่ยงให้มีประสิทธิภาพอยู่ในระดับปานกลางถึงต่ำ ซึ่งเป็นขอบเขตระดับความเสี่ยงที่เทศบาลสามารถยอมรับได้ อันจะส่งผลให้การดำเนินงานบรรลุและเป็นไปตามเป้าหมายที่กำหนดไว้ ทั้งยังเป็นการรักษาผลประโยชน์ของผู้มีส่วนได้เสีย คำนึงถึงประโยชน์สูงสุดของเทศบาล

๔. ผู้บริหารและพนักงานทุกคนมีหน้าที่ปฏิบัติตามนโยบายการบริหารความเสี่ยง กรอบกระบวนการบริหารความเสี่ยงตามที่เทศบาลกำหนด โดยคณะทำงานบริหารความเสี่ยงมีหน้าที่รายงานการบริหารความเสี่ยงที่มีการติดตามประเมินผล และทบทวนปรับปรุงประสิทธิผลของการบริหารความเสี่ยงเป็นประจำต่อเนื่องทุกปี อย่างน้อยปีละ ๑ ครั้ง

๕. มุ่งเน้นให้มีการจัดสรรทรัพยากรและให้การสนับสนุนในด้านต่างๆ อย่างเหมาะสม รวมถึงการส่งเสริมปลูกฝังจิตสำนึกด้านการเสี่ยง เพื่อให้พนักงานทั่วทั้งองค์กรได้รับรู้และป้องกันความเสี่ยงที่จะเกิดขึ้นทั้งหมด

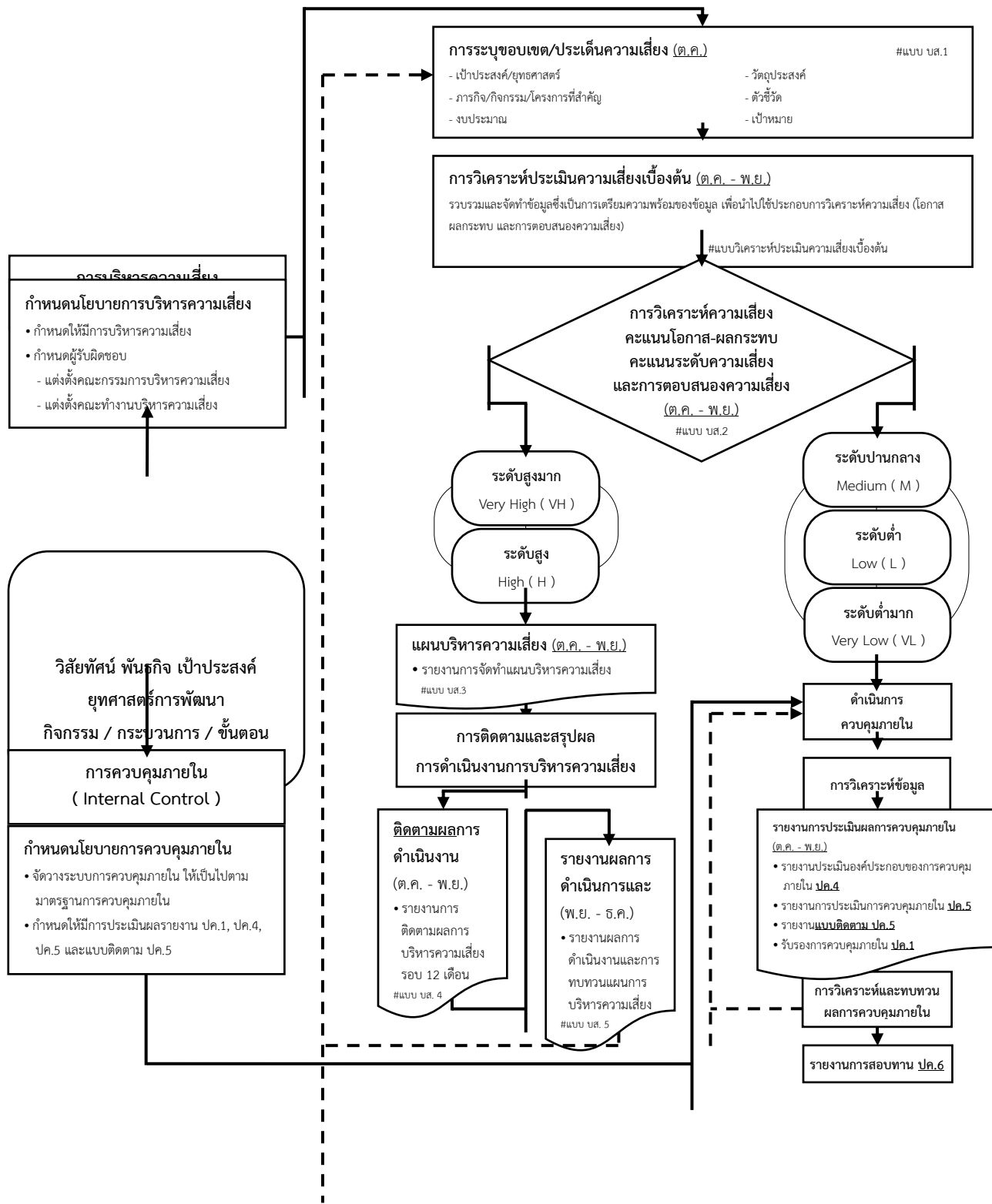
๖. ให้มีการนำเทคโนโลยีสารสนเทศ มาใช้เพื่อการบริหารจัดการของเทศบาล

๗. ให้มีการพัฒนาบุคลากรที่เกี่ยวข้องในด้านการบริหารความเสี่ยง

## ๕. บทบาท หน้าที่ และความรับผิดชอบ ตามนโยบายการบริหารความเสี่ยงระดับองค์กร

ผู้เกี่ยวข้อง	บทบาท หน้าที่ และความรับผิดชอบ	หมายเหตุ
๑. ผู้บริหารเทศบาล	<ul style="list-style-type: none"> <li>■ ส่งเสริมให้มีการบริหารความเสี่ยง</li> <li>■ กำหนดนโยบายการบริหารความเสี่ยงให้ได้รับการปฏิบัติทั่วทั้งองค์กร</li> <li>■ กำกับการบริหารความเสี่ยง และติดตามความเสี่ยงที่สำคัญ</li> <li>■ ให้ความเห็นชอบในแผนการบริหารความเสี่ยงของเทศบาลตำบลสบเตี๊ยะ</li> </ul>	
๒. คณะกรรมการบริหารความเสี่ยงเทศบาลตำบลสบเตี๊ยะ	<ul style="list-style-type: none"> <li>■ วางแผนระบบการบริหารความเสี่ยงเทศบาลตำบลสบเตี๊ยะ</li> <li>■ เสนอมาตรการจัดการความเสี่ยง</li> <li>■ รายงานผลการบริหารความเสี่ยงต่อผู้บริหารเทศบาลตำบลสบเตี๊ยะ</li> </ul>	
๓. คณะทำงานบริหารความเสี่ยง (ของทุกส่วนราชการ)	<ul style="list-style-type: none"> <li>■ นำนโยบายการบริหารความเสี่ยง ไปสู่การปฏิบัติภายในหน่วยงาน</li> <li>■ รวบรวมข้อมูลต่างๆเพื่อนำมาระบุ วิเคราะห์ และสังเคราะห์เป็นประเด็นความเสี่ยงรวมถึงการกำหนดเกณฑ์การประเมินระดับความเสี่ยง และการประเมินความเสี่ยง</li> <li>■ จัดทำแผนการบริหารความเสี่ยง</li> </ul>	
๔. กองยุทธศาสตร์และงบประมาณ (เลขาธิการคณะกรรมการบริหารความเสี่ยง)	<ul style="list-style-type: none"> <li>■ ประสาน และจัดประชุมคณะกรรมการบริหารความเสี่ยง และคณะทำงานบริหารความเสี่ยงเทศบาลตำบลสบเตี๊ยะ</li> <li>■ ประสานให้ส่วนงานต่างๆจัดทำผลและแผนบริหารความเสี่ยง</li> <li>■ รวบรวมข้อมูลต่างๆเพื่อนำมาระบุ วิเคราะห์ และสังเคราะห์เป็นประเด็นความเสี่ยงรวมถึงการกำหนดเกณฑ์การประเมินระดับความเสี่ยง และการประเมินความเสี่ยง</li> <li>■ จัดทำคู่มือการบริหารความเสี่ยง</li> <li>■ จัดทำรายงานติดตามผลต่อคณะกรรมการบริหารความเสี่ยงเทศบาลตำบลสบเตี๊ยะ</li> <li>■ การพัฒนาบุคลากรที่เกี่ยวข้องในด้านการบริหารความเสี่ยง</li> </ul>	
๕. หน่วยตรวจสอบภายใน	<ul style="list-style-type: none"> <li>■ สอบทานประสิทธิภาพและประสิทธิผลของกระบวนการบริหารความเสี่ยง</li> <li>■ ให้คำแนะนำแผนการบริหารความเสี่ยง</li> </ul>	

๖. ผังกระบวนการบริหารความเสี่ยง ตามนโยบายการบริหารความเสี่ยงเทศบาลตำบลสบเตี๊ยะ  
 แผนภาพที่ ๑ แสดงกระบวนการบริหารความเสี่ยงของเทศบาลตำบลสบเตี๊ยะ



ตารางที่ ๑ : ปฏิทินการจัดทำแผนการบริหารความเสี่ยงเทศบาลตำบลสบเตี๊ยะ

กระบวนการ	เอกสาร	ช่วงเวลา	ผู้รับผิดชอบ
๑. เตรียมข้อมูล ได้แก่ นโยบายการบริหารความเสี่ยง ผลการดำเนินงานจากการบริหารความเสี่ยงรอบปีที่ผ่านมา ปัญหา/อุปสรรค และแนวทางในการดำเนินงาน ตามมติของคณะกรรมการบริหารความเสี่ยง		ตุลาคม	กองยุทธศาสตร์ฯ (ฝ่ายเลขานุการ)
๒. ประสานทุกส่วนราชการ จัดทำข้อมูลประเด็นความเสี่ยง และเกณฑ์ระดับโอกาสและผลกระทบพร้อมส่งข้อมูลที่ผ่านมา ๒.๑ ประเด็นความเสี่ยงตามที่เทศบาล โดยคณะกรรมการบริหารความเสี่ยงกำหนด ๒.๒ ประเด็นความเสี่ยงจากการทบทวนผลการดำเนินงานจากแผนบริหารความเสี่ยงในปีที่ผ่านมา ๒.๓ ประเด็นความเสี่ยงอื่นๆของส่วนราชการ ที่กระทบต่อภาพรวมของเทศบาล	แบบ บส.๑-๒ (ตาราง วิเคราะห์ ความเสี่ยง)	ตุลาคม	คณะทำงาน บริหารความเสี่ยง (ทุกส่วนราชการ)
๓. รวบรวมข้อมูลประเด็นความเสี่ยงที่ได้จากส่วนราชการ นำมาถ่วงน้ำหนักและสรุปประเด็น เพื่อนำเสนอคณะกรรมการบริหารความเสี่ยง		ตุลาคม	กองยุทธศาสตร์ฯ (ฝ่ายเลขานุการ)
๔. ประชุมคณะกรรมการบริหารความเสี่ยง เพื่อพิจารณาคัดเลือกและให้ความเห็นชอบประเด็นความเสี่ยงและเกณฑ์ระดับฯ รวมทั้งการเสนอประเด็นฯเพิ่มเติม (หากมี)		ตุลาคม	คณะกรรมการ บริหารความเสี่ยง
๕. แจ้งประเด็นความเสี่ยงตามมติคณะกรรมการบริหารความเสี่ยง ให้แก่ส่วนราชการที่เกี่ยวข้อง เพื่อดำเนินการจัดทำวิเคราะห์ข้อมูล และประเมินคะแนนระดับความเสี่ยง พร้อมจัดส่งข้อมูลให้ฝ่ายเลขานุการ		พฤศจิกายน	คณะทำงาน บริหารความเสี่ยง (ทุกส่วนราชการ)
๖. รวบรวมและประมวลผลข้อมูลที่ได้จากส่วนราชการ เพื่อนำมาประมวลจัดทำตารางสรุปผลการประเมินคะแนนและระดับความเสี่ยง	ตารางสรุปผล การประเมิน	พฤศจิกายน	กองยุทธศาสตร์ฯ (ฝ่ายเลขานุการ)
๗. ประชุมคณะกรรมการบริหารความเสี่ยง เพื่อดำเนินการ ๗.๑ พิจารณาผลการประเมินคะแนนและระดับความเสี่ยง ๗.๒ ดำเนินการวิเคราะห์และประเมินความเสี่ยง พร้อมทั้งกำหนดระดับความเสี่ยงที่ยอมรับได้ ตลอดจนวิธีการจัดการ และเครื่องมือจัดการความเสี่ยง ๗.๓ พิจารณาคัดเลือกประเด็นความเสี่ยง เพื่อนำมาจัดทำแผนการบริหารความเสี่ยงประจำปี (ประเด็นความเสี่ยงในระดับสูงมาก หรืออื่นๆ ตามมติคณะกรรมการฯ) ๗.๔ พิจารณากำหนดกลยุทธ์/นโยบาย/มาตรการ/โครงการ/กิจกรรม พร้อมทั้งตัวชี้วัด ที่จะตอบสนองความเสี่ยง ตลอดจนรายละเอียดอื่นๆ เช่น งบประมาณ ผู้รับผิดชอบ และห้วงเวลาดำเนินการ	แบบ บส.๓ (ตาราง แผนการ บริหารความ เสี่ยง)	พฤศจิกายน	คณะกรรมการ บริหารความเสี่ยง
๘. สรุปและปรับปรุงข้อมูลตามมติคณะกรรมการบริหารจัดการความเสี่ยง และจัดทำรูปเล่มเอกสารและแผนการบริหารความเสี่ยงฉบับสมบูรณ์	ร่างแผน บริหารความ เสี่ยง	พฤศจิกายน	กองยุทธศาสตร์ฯ (ฝ่ายเลขานุการ)
๙. นำเสนอผู้บริหารพิจารณาอนุมัติ/ลงนามประกาศใช้แผนบริหารความเสี่ยง พร้อมทั้งดำเนินการประชาสัมพันธ์ผ่านช่องทางต่างๆ เพื่อสื่อสารไปยังผู้มีส่วนได้ส่วนเสีย หรือผู้เกี่ยวข้องทราบ	แผนบริหาร ความเสี่ยง	พฤศจิกายน	กองยุทธศาสตร์ฯ (ฝ่ายเลขานุการ)
๑๐. การดำเนินการตามแนวทาง/มาตรการ ที่กำหนดไว้ในแผนการบริหารความเสี่ยง เพื่อลดระดับความเสี่ยงให้อยู่ในระดับที่ยอมรับได้		ธันวาคม – กันยายน	คณะทำงาน บริหารความเสี่ยง (ทุกส่วนราชการ)
๑๑. การติดตามผลการดำเนินงานจากการบริหารความเสี่ยง ตามแผนการบริหารความเสี่ยง ๑๑.๑ ผู้รับผิดชอบดำเนินการจัดทำสรุปผลการดำเนินงานการบริหารความเสี่ยงในประเด็นที่รับผิดชอบพร้อมส่งข้อมูลให้ฝ่ายเลขานุการ ๑๑.๒ ฝ่ายเลขานุการ รวบรวมและถ่วงน้ำหนัก พร้อมจัดทำรายงานสรุปผลการติดตามผลการดำเนินงานจากการบริหารความเสี่ยง	แบบ บส.๔-๕ (ตาราง สรุปผลการ ดำเนินงาน จากการ บริหารความ เสี่ยง)	กันยายน – ตุลาคม	ผู้รับผิดชอบและ กองยุทธศาสตร์ฯ (ฝ่ายเลขานุการ)
๑๒. ประชุมคณะกรรมการบริหารความเสี่ยง เพื่อดำเนินการ ๑๒.๑ พิจารณาผลการดำเนินงานจากการบริหารความเสี่ยง ๑๒.๒ พิจารณาปัญหา/อุปสรรค ๑๒.๓ แนวทางในการดำเนินงานในปีถัดไป		กันยายน – ตุลาคม	คณะกรรมการ บริหารความเสี่ยง
๑๓. นำเสนอผู้บริหารพิจารณาผลการดำเนินงานจากการบริหารความเสี่ยง พร้อมทั้งดำเนินการประชาสัมพันธ์ผ่านช่องทางต่างๆเพื่อสื่อสารไปยังผู้มีส่วนได้ส่วนเสีย หรือผู้เกี่ยวข้องทราบ		ตุลาคม	กองยุทธศาสตร์ฯ (ฝ่ายเลขานุการ)
๑๔. เตรียมการจัดทำแผนการบริหารความเสี่ยงของปีถัดไป		ตุลาคม	

## ส่วนที่ ๒

### กระบวนการ และหลักเกณฑ์การบริหารความเสี่ยง

กระบวนการบริหารจัดการความเสี่ยง (Risk Management Process) เป็นกระบวนการที่เป็นวงจรต่อเนื่อง ซึ่งตามแนวทางการบริหารจัดการความเสี่ยงสำหรับหน่วยงานของรัฐ เรื่อง หลักการบริหารจัดการความเสี่ยงระดับองค์กร กำหนดให้กระบวนการบริหารจัดการความเสี่ยง ประกอบด้วย

๑. การวิเคราะห์องค์กร
๒. การกำหนดนโยบายการบริหารจัดการความเสี่ยง
๓. การระบุความเสี่ยง
๔. การประเมินความเสี่ยง
๕. การตอบสนองความเสี่ยง (จัดทำแผนบริหารจัดการความเสี่ยง)
๖. การติดตามและทบทวน
๗. การสื่อสารและรายงาน

## ๑. การวิเคราะห์องค์กร

ในการวิเคราะห์องค์กรหน่วยงานต้องเข้าใจเกี่ยวกับพันธกิจตามกฎหมาย อำนาจหน้าที่ และความรับผิดชอบของหน่วยงาน รวมถึงยุทธศาสตร์ชาติ ยุทธศาสตร์ระดับกระทรวง รวมถึงนโยบายของรัฐบาลที่เกี่ยวข้องกับหน่วยงาน โดยการวิเคราะห์องค์กรต้องวิเคราะห์ทั้งปัจจัยภายในและปัจจัยภายนอกองค์กรหน่วยงาน อาจเลือกใช้เครื่องมือในการวิเคราะห์องค์กร เช่น

- ๑.๑ SWOT Analysis เป็นการวิเคราะห์จุดแข็ง จุดอ่อน โอกาส และอุปสรรค
- ๑.๒ PESTLE Analysis เป็นการวิเคราะห์ด้านการเมือง (Political) ด้านเศรษฐกิจ (Economic) ด้านสังคม (Social) ด้านเทคโนโลยี (Technological) ด้านกฎหมาย (Legal) และด้านสภาพแวดล้อม (Environmental)

## ๒. การกำหนดนโยบายการบริหารจัดการความเสี่ยง

ผู้บริหารเป็นผู้กำหนดนโยบายการบริหารจัดการความเสี่ยง และผู้กำกับดูแลเป็นผู้ให้ความเห็นชอบนโยบายดังกล่าว โดยนโยบายการบริหารจัดการความเสี่ยงอาจระบุถึงวัตถุประสงค์ของการบริหาร จัดการความเสี่ยง บทบาทหน้าที่ความรับผิดชอบของการบริหารความเสี่ยง และความเสี่ยงที่ยอมรับได้ระดับองค์กร ซึ่งผู้บริหารอาจกำหนดความเสี่ยงที่ยอมรับได้ในด้านต่างๆ อาทิ ด้านการปฏิบัติงาน ด้านการทุจริต ด้านเทคโนโลยีสารสนเทศ ด้านภาพลักษณ์ขององค์กร

ความเสี่ยงที่ยอมรับได้ระดับองค์กร (Risk Appetite) หมายถึง ระดับความเสี่ยงในภาพรวมขององค์กรที่หน่วยงานยอมรับ เพื่อดำเนินงานให้บรรลุวัตถุประสงค์ขององค์กร การระบุความเสี่ยงที่ยอมรับได้ระดับองค์กร เป็นการแสดงเจตนาของผู้บริหารและผู้กำกับดูแลในการดำเนินงานขององค์กร การกำหนดความเสี่ยงที่ยอมรับได้ ควรคำนึงถึงศักยภาพขององค์กรในเรื่องการจัดการความเสี่ยง โดยศักยภาพในการจัดการความเสี่ยงขององค์กร (Risk Capacity) ขึ้นอยู่กับงบประมาณ บุคลากร และความคาดหวังของผู้มีส่วนได้ส่วนเสีย ทั้งนี้ หน่วยงานอาจระบุความเสี่ยงที่ยอมรับได้เป็น ๕ ระดับ เช่น ปฏิเสธความเสี่ยง ยอมรับ ความเสี่ยงได้น้อย ยอมรับความเสี่ยงได้ปานกลาง เต็มใจยอมรับความเสี่ยงและยอมรับความเสี่ยงได้มากที่สุด เป็นต้น

อย่างไรก็ดี หน่วยงานอาจแสดงนโยบายความเสี่ยงที่ยอมรับได้ในแต่ละประเภทความเสี่ยง เพื่อให้ผู้บริหารระดับรองลงมาสามารถนำไปใช้ในการบริหารจัดการความเสี่ยงระดับสำนัก กอง ศูนย์ งาน หรือนำไปสู่การระบุระดับความเสี่ยงที่ยอมรับได้สำหรับประเภทความเสี่ยงย่อย ทั้งนี้ จึงจำเป็นต้องมีการกำหนดขอบเขตความรับผิดชอบตามประเด็นนโยบายการบริหารจัดการความเสี่ยง รายละเอียดตามตารางที่ ๒ แบบ บส.๑

ตารางที่ ๒ : กำหนดขอบเขตความรับผิดชอบตามประเด็นยุทธศาสตร์/ข้อบัญญัติ/เทศบัญญัติ/อื่น ๆ (แบบ บส.๑)

ชื่อหน่วยงาน : เทศบาลตำบลสบเตี๊ยะ

กำหนดขอบเขตความรับผิดชอบตามประเด็นยุทธศาสตร์/เทศบัญญัติ/อื่นๆ

ประจำปีงบประมาณ พ.ศ. ๒๕๖๙ (วันที่ ๑ ตุลาคม ๒๕๖๘ - วันที่ ๓๐ กันยายน ๒๕๖๙)

รหัสความเสี่ยง ①	ยุทธศาสตร์ที่รับผิดชอบ ②	โครงการ/กิจกรรม/ภารกิจ อปท. ที่สำคัญ ③	งบประมาณ (บาท) ④	วัตถุประสงค์ ⑤	ตัวชี้วัด ⑥	เป้าหมาย ⑦
๐๐๑	ยุทธศาสตร์ที่ ๖ : การพัฒนาระบบบริหารจัดการภาครัฐและการให้บริการประชาชนตามแนวทางการบริหารกิจการบ้านเมืองที่ดี	โครงการจัดทำฐานข้อมูลขนาดใหญ่ (Big data) ขององค์กรปกครองส่วนท้องถิ่น	๙๐๐๐๐	เพื่อให้บุคลากรของอปท. มีความรู้เกี่ยวกับแนวคิดของฐานข้อมูลขนาดใหญ่ (Big Data)	ร้อยละ ๘๐ ของผู้บริหารและข้าราชการพนักงานในหน่วยงานท้องถิ่น มีความรู้ความเข้าใจในแนวคิดของฐานข้อมูลขนาดใหญ่ (Big Data)	ผู้บริหารและข้าราชการพนักงานในหน่วยงานท้องถิ่น
๐๐๒	ยุทธศาสตร์ที่ ๖ : การพัฒนาระบบบริหารจัดการภาครัฐและการให้บริการประชาชนตามแนวทางการบริหารกิจการบ้านเมืองที่ดี	โครงการระบบทะเบียนรับส่งหนังสือราชการอัจฉริยะ Smart Saraban	๑๖๐๐๐๐	เพื่อเพิ่มศักยภาพการปฏิบัติงานทางด้านการบรรณภายในหน่วยงาน และระหว่างหน่วยงาน ได้มีประสิทธิภาพดีขึ้น	ร้อยละ ๘๐ ของผู้บริหารและข้าราชการพนักงานในหน่วยงานท้องถิ่น มีความรู้ความเข้าใจในระบบทะเบียนงานสารบรรณ	ผู้บริหารและข้าราชการพนักงานในหน่วยงานท้องถิ่น
๐๐๓	ยุทธศาสตร์ที่ ๖ : การพัฒนาระบบบริหารจัดการภาครัฐและการให้บริการประชาชนตามแนวทางการบริหารกิจการบ้านเมืองที่ดี	โครงการพัฒนา Immersive Application สำหรับเรียนรู้การว่ายน้ำด้วยเทคโนโลยี Body Tracking	๒๐๐๐๐๐	เพื่อการลดอัตราการเสียชีวิตจากการจมน้ำ เพิ่มความรู้และทักษะด้านความปลอดภัยในน้ำ	ร้อยละ ๘๐ ของเด็กและวัยรุ่น ที่เข้ารับการอบรม มีทักษะในการว่ายน้ำ	เด็กและวัยรุ่นอายุ ๖ - ๑๘ ปี ที่เป็นกลุ่มเสี่ยงสูงต่อการจมน้ำ

รหัสความเสี่ยง ①	ยุทธศาสตร์ที่รับผิดชอบ ②	โครงการ/กิจกรรม/ภารกิจ อปท. ที่สำคัญ ③	งบประมาณ (บาท) ④	วัตถุประสงค์ ⑤	ตัวชี้วัด ⑥	เป้าหมาย ⑦
๐๐๔	ยุทธศาสตร์ที่ ๖ : การพัฒนาระบบบริหารจัดการภาครัฐ และการให้บริการประชาชนตามแนวทางการบริหารกิจการบ้านเมืองที่ดี	โครงการสำรวจที่ดินและสิ่งปลูกสร้างเพื่อนำมาปรับปรุงแผนที่ภาษีและทะเบียนทรัพย์สิน	๔๘๐๐๐๐	เพื่อพัฒนาระบบการจัดเก็บภาษีให้เป็นระบบ	ร้อยละของจำนวนผู้ชำระภาษีที่เพิ่มขึ้น	ปรับปรุงแผนที่ภาษีและทะเบียนทรัพย์สิน
๐๐๕	ยุทธศาสตร์ที่ ๕ : ยุทธศาสตร์การป้องกัน บรรเทาสาธารณภัยและการรักษาความสงบเรียบร้อยในชุมชน	โครงการช่วยเหลือประชาชนตามอำนาจหน้าที่ขององค์กรปกครองส่วนท้องถิ่น กรณีเฝ้าระวังหรือฟื้นฟูหลังเกิดสาธารณภัย	๕๐๐๐๐	เพื่อช่วยเหลือประชาชนในกรณีเฝ้าระวังหรือฟื้นฟูหลังเกิดสาธารณภัย	จำนวนผู้ที่ได้รับความช่วยเหลือ	ประชาชนในเขตเทศบาลตำบลสบเตี๊ยะ
๐๐๖	ยุทธศาสตร์ที่ ๖ : การพัฒนาระบบบริหารจัดการภาครัฐ และการให้บริการประชาชนตามแนวทางการบริหารกิจการบ้านเมืองที่ดี	โครงการขับเคลื่อนแก้ไขปัญหาสุราในชุมชน	๕๐๐๐๐	เพื่อสร้างแกนนำเครือข่ายแก้ไขปัญหาสุราในชุมชนตำบลสบเตี๊ยะ	เครือข่ายชุมชน ๕ หมู่บ้าน จำนวน ๖๐ คน	อบรมแกนนำเครือข่ายในชุมชนตำบลสบเตี๊ยะ
๐๐๗	ยุทธศาสตร์ที่ ๓ : ยุทธศาสตร์การพัฒนาคุณภาพชีวิต	โครงการป้องกันและระงับโรคติดต่อ โรคไม่ติดต่อ และหรือโรคระบาดในพื้นที่ตำบลสบเตี๊ยะ	๕๐๐๐๐	เพื่อบริการประชาชนในการป้องกันโรคติดต่อ โรคไม่ติดต่อและโรคระบาด	จำนวนประชาชนที่มีคุณภาพชีวิตดีขึ้นไม่มีโรคติดต่อระบาด	พื้นที่ตำบลสบเตี๊ยะ

รหัสความ เสี่ยง ①	ยุทธศาสตร์ที่รับผิดชอบ ②	โครงการ/กิจกรรม/ภารกิจ อปท. ที่สำคัญ ③	งบประมาณ (บาท) ④	วัตถุประสงค์ ⑤	ตัวชี้วัด ⑥	เป้าหมาย ⑦
				ในพื้นที่ตำบลสบ เตี๊ยะ		
๐๐๘	ยุทธศาสตร์ที่ ๓ : ยุทธศาสตร์ การพัฒนาคุณภาพชีวิต	อุดหนุนส่วนราชการที่ว่ากรอำเภอ จอมทอง ในการจัดกิจกรรม โครงการสืบสานงานศิลปะ วัฒนธรรม ประเพณี และของดี จอมทอง	๑๒๕,๐๐๐	เพื่อส่งเสริมอนุรักษ์ ภูมิปัญญาท้องถิ่น	จำนวน (คน)	ประชาชนในอำเภอ จอมทอง
๐๐๙	ยุทธศาสตร์ที่ ๒ : การส่งเสริม พัฒนาโครงสร้างพื้นฐาน สาธารณูปโภค สาธารณูปการและแหล่งน้ำ	โครงการต่อเติมอาคารเทศบาล ตำบลสบเตี๊ยะ	๔๕๐๐๐๐	เพื่ออำนวยความสะดวก สะดวกแก่ประชาชน ที่เข้ารับบริการ และ รองรับปริมาณงาน เพิ่มขึ้น	ร้อยละของอาคารที่ต่อเติม	จำนวน ๑ แห่ง เทศบาลตำบลสบ เตี๊ยะ
๐๑๐	ยุทธศาสตร์ที่ ๒ : การส่งเสริม พัฒนาโครงสร้างพื้นฐาน สาธารณูปโภค สาธารณูปการและแหล่งน้ำ	โครงการติดตั้งคอมพิวเตอร์ สายปากทางเข้าป่าบ้านห้วยอีแต หมู่ที่ ๑๓ - บ้านแทนดอกไม้ใต้ หมู่ ที่ ๒๑	๔๔๔๐๐๐	เพื่อให้ประชาชนมี ไฟฟ้า ใช้ในงาน เกษตร	จำนวน (แห่ง)	ติดตั้งคอมพิวเตอร์ ล่าเซลล์ จำนวน ๓๐ จุด

ตารางที่ ๓ : คำอธิบายกำหนดขอบเขตความรับผิดชอบตามประเด็นยุทธศาสตร์ อื่นๆ/เทศบัญญัติ/ข้อบัญญัติ/ (แบบ บส.๑)

ที่	หัวข้อ	คำอธิบาย
①	รหัสความเสี่ยง	รหัสความเสี่ยงตามลำดับจำนวนความเสี่ยงโครงการ/กิจกรรม/ภารกิจ อปท.ที่สำคัญ
②	ยุทธศาสตร์ที่รับผิดชอบ	ยุทธศาสตร์ที่รับผิดชอบโดยระบุโครงการ/กิจกรรม/ภารกิจ อปท. ที่จัดทำขึ้นเพื่อตอบสนองยุทธศาสตร์ใดหรือภารกิจใดของอปท.
③	โครงการ/กิจกรรม/ภารกิจ อปท. ที่สำคัญ	โครงการ/กิจกรรม/ภารกิจ อปท. ที่สำคัญต่อการบรรลุวัตถุประสงค์ตามยุทธศาสตร์/ภารกิจ อปท. (โดยระบุโครงง/กิจกรรม/ภารกิจ อปท.ทั้งหมด หรือโครงการ/กิจกรรม/ภารกิจ อปท.ที่มีความเสี่ยง หรือโครงการ/กิจกรรม/ภารกิจ อปท.ที่มีความเสี่ยงสูงตามนโยบายของผู้บริหารท้องถิ่น
④	งบประมาณ(บาท)	จำนวนเงินงบประมาณตามโครงการ/กิจกรรม/ภารกิจ อปท.
⑤	วัตถุประสงค์	วัตถุประสงค์ตามโครงการ/กิจกรรม/ภารกิจ อปท.
⑥	ตัวชี้วัด	ตัวชี้วัดของโครงการ/กิจกรรม/ภารกิจ อปท.
⑦	เป้าหมาย	เป้าหมายที่ต้องการสูงสุดของโครงการ/กิจกรรม/ภารกิจ อปท.

### ๓. การระบุความเสี่ยง

การระบุความเสี่ยง คือ การระบุเหตุการณ์ที่อาจเกิดขึ้นที่มีผลกระทบต่อวัตถุประสงค์ของเทศบาล ทั้งในด้านบวกและด้านลบ ในการระบุความเสี่ยงเทศบาลอาจทำรายชื่อความเสี่ยงทั้งหมด (Risk Inventory) โดยรายชื่อความเสี่ยงต้องมีการปรับปรุงอย่างสม่ำเสมอ โดยอาศัยข้อมูลที่เป็นปัจจุบัน การระบุความเสี่ยง หน่วยงานควรระบุข้อมูลเกี่ยวกับความเสี่ยง ดังนี้

ก. เหตุการณ์ของความเสี่ยง

ข. สาเหตุของความเสี่ยง หรือตัวผลักดันความเสี่ยง โดยการวิเคราะห์ถึงสาเหตุที่แท้จริง (Root Cause) ของความเสี่ยง

ค. ผลกระทบทั้งในด้านลบและ/หรือด้านบวก

ตามนโยบายการบริหารความเสี่ยงของเทศบาลตำบลสบเตี๊ยะ ที่กำหนดให้มีบริหารจัดการความเสี่ยงแบบบูรณาการทั่วทั้งองค์กร โดยบูรณาการเข้ากับการควบคุมภายใน ให้มีกระบวนการบริหารความเสี่ยงที่เป็นระบบมาตรฐานเดียวกันทั่วทั้งองค์กร และให้มีการติดตามประเมินผลการบริหารความเสี่ยงที่มีการทบทวนและปรับปรุงอย่างสม่ำเสมอ เทศบาลตำบลสบเตี๊ยะจึงกำหนดแนวทางให้ส่วนงานทุกระดับระบุความเสี่ยงโดยใช้ข้อมูล ดังนี้

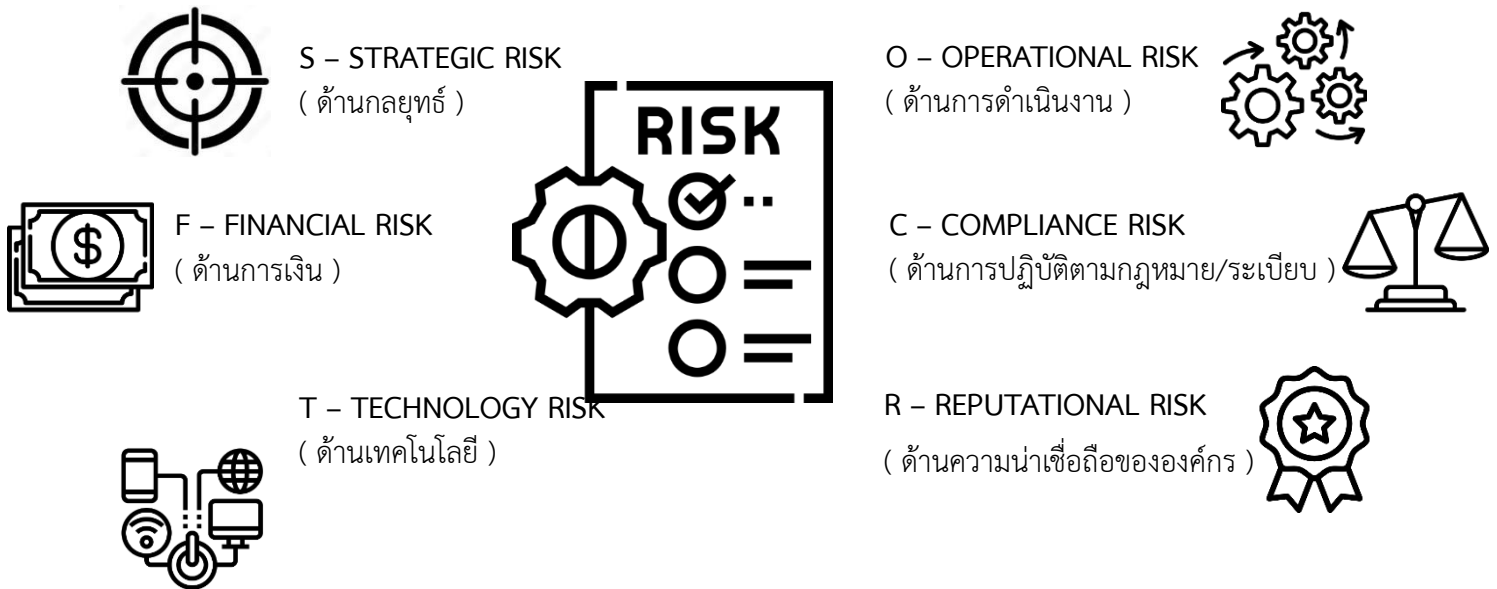
๑) ประเด็นความเสี่ยงที่ได้จากการทบทวนผลการดำเนินงานจากแผนบริหารความเสี่ยงในปีที่ผ่านมา

๒) ประเด็นความเสี่ยงตามที่เทศบาลโดยคณะกรรมการบริหารจัดการความเสี่ยงกำหนด โดยอาจมาจากการสัมภาษณ์ผู้บริหารของเทศบาล ผู้ทรงคุณวุฒิต่างๆ หรือการสำรวจความกังวลใจของระดับบริหาร รวมถึงมาจากข้อมูลความเสี่ยงที่เคยเกิดขึ้นในอดีตที่ผ่านมา ฯลฯ

๓) ความเสี่ยงอื่นๆ ของแต่ละกอง/ส่วน/งาน ซึ่งเป็นกิจกรรมหลักที่จะกระทบต่อภาพรวมเทศบาล โดยอาจมาจากการประชุมปฏิบัติการ ตลอดจนการสำรวจความกังวลใจของผู้ปฏิบัติงาน ฯลฯ

อย่างไรก็ตาม เทศบาลตำบลสบเตี๊ยะได้กำหนดกลุ่มความเสี่ยงที่มีลักษณะหรือมีผลกระทบที่สอดคล้องกันไว้ในประเภทความเสี่ยงเดียวกัน เพื่อให้การพิจารณาและการบริหารจัดการความเสี่ยงประเภทเดียวกันมีมุมมองในภาพรวมที่ชัดเจนมากขึ้น โดยนโยบายการบริหารความเสี่ยงระดับองค์กรจะครอบคลุมความเสี่ยงใน ๖ ด้าน ตามแผนภาพดังนี้

# ประเภทของความเสี่ยง



๑) ความเสี่ยงด้านกลยุทธ์ (Strategy Risks) คือ ความเสี่ยงที่เกิดจากการกำหนดแผนกลยุทธ์ที่ไม่เหมาะสม หรือความเสี่ยงเกิดจากการนำกลยุทธ์ไปใช้ไม่ถูกต้อง

๒) ความเสี่ยงด้านการดำเนินงาน (Operation Risks) คือ ความเสี่ยงที่เกิดจากกระบวนการทำงานที่ไม่มีประสิทธิผลหรือไม่มีประสิทธิภาพ

๓) ความเสี่ยงด้านการปฏิบัติตามกฎหมาย/ระเบียบ (Legal Risks) คือ ความเสี่ยงที่หน่วยงานไม่ปฏิบัติตามกฎหมาย ระเบียบ ข้อบังคับ หลักเกณฑ์ ประกาศ มติคณะรัฐมนตรี รวมถึงกฎ/นโยบาย/คู่มือ/แนวทางการปฏิบัติงานของหน่วยงาน

๔) ความเสี่ยงด้านการเงิน (Financial Risks) คือ ความเสี่ยงเกี่ยวกับการบริหารจัดการด้านการเงิน เช่น ความเสี่ยงเกี่ยวกับการเบิกจ่ายเงินไม่ถูกต้อง ความเสี่ยงเกี่ยวกับการรับเงินไม่ถูกต้อง ความเสี่ยงในการไม่ปฏิบัติตามกฎหมายและระเบียบที่เกี่ยวข้องกับการเงินการคลัง รวมถึงความเสี่ยงด้านการทุจริตทางการเงิน เป็นต้น

๕) ความเสี่ยงด้านเทคโนโลยีสารสนเทศ (Technology Risks) คือ ความเสี่ยงที่เกิดจากเทคโนโลยีสารสนเทศ

๖) ความเสี่ยงด้านความน่าเชื่อถือขององค์กร (Reputational Risks) คือ ความเสี่ยงที่ส่งผลกระทบต่อชื่อเสียง ความเชื่อมั่น และความน่าเชื่อถือขององค์กร

## ๔. การประเมินความเสี่ยง

การประเมินความเสี่ยง ประกอบด้วย

**๔.๑ การกำหนดเกณฑ์การประเมินความเสี่ยง** เพื่อให้ส่วนราชการให้คะแนนความเสี่ยงตามเกณฑ์การประเมินความเสี่ยงด้านโอกาสและด้านผลกระทบ

โดยเทศบาลกำหนดเกณฑ์ประเมินโอกาสเกิด - Likelihood ( L ) และระดับความรุนแรงของผลกระทบ - Impact ( I ) ที่อาจเกิดขึ้น รายละเอียดดังตาราง ดังนี้

**ตารางที่ ๔ : เกณฑ์ประเมินโอกาสเกิด (Likelihood) และระดับความรุนแรงของผลกระทบที่อาจเกิดขึ้น**

โอกาสเกิด - Likelihood ( L )				
โอกาสเกิดน้อยมาก หรือ ไม่น่าจะเกิดขึ้น	โอกาสเกิดน้อย หรือ อาจจะเกิดขึ้นได้	โอกาสเกิดขึ้นปานกลาง หรือ เป็นไปได้ที่จะเกิดขึ้น	โอกาสเกิดขึ้นสูง หรือ เป็นไปได้ที่จะ เกิดขึ้นสูง	โอกาสเกิดสูงมาก หรือ มีความแน่นอนที่ จะเกิดขึ้น
๑ = น้อยมาก	๒ = น้อย	๓ = ปานกลาง	๔ = สูง	๕ = สูงมาก
ผลกระทบรุนแรงน้อยมาก หรือ มีความสำคัญน้อยมาก	ผลกระทบรุนแรงน้อย หรือ มีความสำคัญน้อย	ผลกระทบรุนแรงปานกลาง หรือ มีความสำคัญปานกลาง	ผลกระทบรุนแรงสูง หรือ มีความสำคัญมาก	ผลกระทบรุนแรงสูงมาก หรือ มีความสำคัญมากที่สุด
ผลกระทบ - Impact ( I )				

**๔.๒ การให้คะแนนความเสี่ยง** วิธีการให้คะแนนความเสี่ยง เช่น การสัมภาษณ์ การทำแบบสำรวจ การประชุมเชิงปฏิบัติการระหว่างหน่วยงานภายใน การทำ Benchmarking การวิเคราะห์สถานการณ์ (Scenario Analysis) โดยเทศบาลมีการกำหนดระดับคะแนน รายละเอียด คำอธิบาย ทั้งด้านโอกาสและด้านผลกระทบ เพื่อให้ส่วนราชการให้คะแนนความเสี่ยงตามประเด็นที่เทศบาลกำหนด และกรณีส่วนราชการมีประเด็นความเสี่ยงเพิ่มเติมต้องกำหนดรายละเอียด คำอธิบาย ทั้งด้านโอกาสและด้านผลกระทบสำหรับประเด็นความเสี่ยงนั้น ๆ ด้วย ทั้งนี้ เกณฑ์คะแนนระดับโอกาสที่จะเกิดความเสี่ยง - Likelihood ( L ) และระดับความรุนแรงของผลกระทบ - Impact ( I ) ของประเด็นความเสี่ยง ปรากฏตามรายละเอียดตารางวิเคราะห์ความเสี่ยง (บส.๑-๒) ของแต่ละประเด็นความเสี่ยง

**๔.๓ การพิจารณาความเสี่ยงในภาพรวม** เมื่อส่วนราชการประเมินความเสี่ยงในแต่ละประเด็นความเสี่ยงที่มีผลต่อวัตถุประสงค์ของกิจกรรมแล้ว ส่วนราชการต้องดำเนินการพิจารณาผลกระทบความเสี่ยงที่มีต่อเทศบาลในภาพรวม

**๔.๔ การจัดลำดับความเสี่ยง** เมื่อส่วนราชการพิจารณาให้คะแนนความเสี่ยงแล้ว ส่วนราชการต้องจัดลำดับความเสี่ยง เพื่อนำไปสู่การพิจารณาจัดสรรทรัพยากรในการตอบสนองความเสี่ยง โดยใช้ คะแนนความเสี่ยง (โอกาส x ผลกระทบ)\* ในการจัดลำดับความเสี่ยง โดยความเสี่ยงที่เท่ากันอาจพิจารณาปัจจัยอื่นประกอบ เช่น ความสามารถของหน่วยงานในการบริหารจัดการความเสี่ยงด้านนั้น ๆ หรือลักษณะของความเสี่ยงที่มีผลกระทบต่อหน่วยงาน

### \*สูตรการคำนวณค่าระดับความเสี่ยง

$$\text{ระดับโอกาส ( L )} \times \text{ระดับผลกระทบของความเสี่ยง ( I )} = \text{ระดับความเสี่ยง ( D )}$$

ทั้งนี้ เทศบาลตำบลสบเตี๊ยะ ได้กำหนดเกณฑ์ระดับความเสี่ยง และแนวทางการดำเนินการตามระดับความเสี่ยง รายละเอียดดังตาราง ดังนี้

ตารางที่ ๕ : แผนภาพแสดงเกณฑ์ค่าคะแนนของการจัดระดับความเสี่ยง (Risk Assessment Matrix)

สูงมาก		ค่าระดับความเสี่ยง มีค่าระหว่าง ๒๐ - ๒๕	ความเสี่ยงสูงมาก ยอมรับไม่ได้เป็นความเสี่ยงที่ต้องกำกัควบคุมอย่างใกล้ชิด ซึ่งต้องบริหารความเสี่ยงโดยทันที
สูง		ค่าระดับความเสี่ยง มีค่าระหว่าง ๑๐ - ๑๙	ความเสี่ยงที่สูง ยอมรับไม่ได้เป็นความเสี่ยงที่ต้องกำกัควบคุม ซึ่งต้องวางแผนกำหนดวิธีตอบสนองความเสี่ยง
ปานกลาง		ค่าระดับความเสี่ยง มีค่าระหว่าง ๔ - ๙	ความเสี่ยงปานกลาง ต้องบริหารความเสี่ยงอย่างสนใจและเฝ้าระวัง
ต่ำ		ค่าระดับความเสี่ยง มีค่าระหว่าง ๒ - ๕	ปกติไม่ต้องจัดการเพิ่ม หรือนำไปวางระบบการควบคุม แต่หากหน่วยงานสามารถนำไปเฝ้าระวังได้ ตามบริบทของแต่ละกิจกรรมหรือหน่วยงาน
ต่ำมาก		ค่าระดับความเสี่ยง มีค่าระหว่าง ๑	ต้องดำเนินการควบคุม

ตารางที่ ๖ : แสดงเกณฑ์ สัญลักษณ์ และแนวทางการดำเนินการของแต่ละระดับความเสี่ยง

ระดับผลกระทบ ↓	ระดับของความเสี่ยง				
	๕ = สูงมาก	๑ x ๕ = ๕	๒ x ๕ = ๑๐	๓ x ๕ = ๑๕	๔ x ๕ = ๒๐
๔ = สูง	๑ x ๔ = ๔	๒ x ๔ = ๘	๓ x ๔ = ๑๒	๔ x ๔ = ๑๖	๕ x ๔ = ๒๐
๓ = ปานกลาง	๑ x ๓ = ๓	๒ x ๓ = ๖	๓ x ๓ = ๙	๔ x ๓ = ๑๒	๕ x ๓ = ๑๕
๒ = ต่ำ	๑ x ๒ = ๒	๒ x ๒ = ๔	๓ x ๒ = ๖	๔ x ๒ = ๘	๕ x ๒ = ๑๐
๑ = ต่ำมาก	๑ x ๑ = ๑	๒ x ๑ = ๒	๓ x ๑ = ๓	๔ x ๑ = ๔	๕ x ๑ = ๕
ระดับโอกาส →	๑ = ต่ำมาก สีฟ้า	๒ = ต่ำ สีเขียว	๓ = ปานกลาง สีเหลือง	๔ = สูง สีส้ม	๕ = สูงมาก สีแดง

ตารางที่ ๗ : ตารางการวิเคราะห์โอกาส ผลกระทบ และการตอบสนองความเสี่ยง (แบบ บส.๒)

ชื่อหน่วยงาน : เทศบาลตำบลสบเตี๊ยะ

การวิเคราะห์โอกาส ผลกระทบ และการตอบสนองความเสี่ยง

ประจำปีงบประมาณ พ.ศ. ๒๕๖๙ (วันที่ ๑ ตุลาคม ๒๕๖๘ - วันที่ ๓๐ กันยายน ๒๕๖๙)

รหัส ความเสี่ยง ①	โครงการ/ กิจกรรม/ ภารกิจ อปท. ที่สำคัญ ②	วัตถุประสงค์ ③	ผู้รับผิดชอบ ④	ความ เสี่ยง ⑤	ประเภท ความเสี่ยง ⑥	คะแนน โอกาส ⑦	คะแนน ผลกระทบ ⑧	คะแนน ระดับความ เสี่ยง ⑦×⑧ = ⑨	วิธีการ ตอบสนอง ความเสี่ยง ⑩
๐๐๑	โครงการจัดทำ ฐานข้อมูลขนาดใหญ่ (Big data) ของ องค์กรปกครองส่วน ท้องถิ่น	เพื่อให้ บุคลากรของ อปท. มี ความรู้ เกี่ยวกับ แนวคิดของ ฐานข้อมูล ขนาดใหญ่ (Big Data)	สำนักปลัด	- เป็นการจัดการฐานข้อมูลขนาดใหญ่ของเทศบาลอาจจะทำให้เจ้าหน้าที่ปฏิบัติงานเกิดความสับสน - ระบบฐานเก็บข้อมูลของเทศบาลมีขนาดเล็กอาจจะไม่เพียงพอในการจัดเก็บข้อมูล - ต้องมีการเข้าข้อมูลจำนวนมาก อาจจะต้องมีการออกพื้นที่สำรวจข้อมูลทั้งระบบในเขตเทศบาล	T	๒	๒	๔	- เทศบาลได้ดำเนินการฝึกอบรมให้แก่พนักงานที่เกี่ยวข้อง เพื่อให้เกิดความเข้าใจ และสามารถใช้งานได้อย่างมีประสิทธิภาพ - เทศบาลได้เพิ่มระบบฐานข้อมูลเพื่อรองรับข้อมูลขนาดใหญ่ - เตรียมทีมงานในการสำรวจข้อมูลทั้งใน และนอกพื้นที่
๐๐๒	โครงการระบบ ทะเบียนรับส่งหนังสือ ราชการอัจฉริยะ Smart Saraban	เพื่อเพิ่ม ศักยภาพการ ปฏิบัติงาน ทางด้านการ บรรณภายใน หน่วยงาน และระหว่าง หน่วยงาน ได้	สำนักปลัด	- เป็นการจัดการระบบการรับส่งหนังสือของเทศบาลตำบลสบเตี๊ยะ ซึ่งเป็นระบบใหม่อาจจะทำให้เกิดความสับสนของเจ้าหน้าที่ผู้ปฏิบัติงาน - ระบบฐานเก็บข้อมูลของเทศบาลมีขนาดเล็กอาจจะไม่เพียงพอในการจัดเก็บข้อมูลหนังสือต่างๆ ของเทศบาล	T	๒	๒	๔	- เทศบาลได้ดำเนินการฝึกอบรมให้แก่พนักงานที่เกี่ยวข้อง เพื่อให้เกิดความเข้าใจ และสามารถใช้งานได้อย่างมีประสิทธิภาพ - เทศบาลได้เพิ่มระบบฐานข้อมูลเพื่อรองรับข้อมูลขนาดใหญ่

รหัส ความ เสี่ยง ①	โครงการ/ กิจกรรม/ ภารกิจ อปท. ที่สำคัญ ②	วัตถุประสงค์ ③	ผู้รับผิดชอบ ④	ความ เสี่ยง ⑤	ประเภท ความ เสี่ยง ⑥	คะแนน โอกาส ⑦	คะแนน ผลกระทบ ⑧	คะแนน ระดับความ เสี่ยง ⑦×⑧ = ⑨	วิธีการ ตอบสนอง ความเสี่ยง ⑩
		มี ประสิทธิภาพ ดีขึ้น							
๐๐๓	โครงการพัฒนา Immersive Application สำหรับ เรียนรู้การว่ายน้ำด้วย เทคโนโลยี Body Tracking	เพื่อการลด อัตราการ เสียชีวิตจาก การจมน้ำ เพิ่มความรู้ และทักษะ ด้านความ ปลอดภัยใน น้ำ	สำนักปลัด		T	๒	๒	๔	-
๐๐๔	โครงการสำรวจที่ดิน และสิ่งปลูกสร้างเพื่อ นำมาปรับปรุงแผนที่ ภาษีและทะเบียน ทรัพย์สิน	เพื่อพัฒนา ระบบการ จัดเก็บภาษี ให้เป็นระบบ	กองคลัง	- หากการสำรวจที่ดินและสิ่งปลูก สร้างไม่ครอบคลุมจะมีผลให้การ จัดเก็บภาษีไม่เป็นไปตาม เป้าหมาย - การเปลี่ยนมือที่ดิน และสิ่งปลูก สร้างของชาวบ้าน โดยเฉพาะ ประชาชนที่ไม่มีภูมิลำเนาอยู่ใน ตำบลสบเตี๊ยะ ซึ่งติดต่อไม่ได้	O	๒	๒	๔	- กำหนดในขอบเขตงานการสำรวจ ที่ดินและสิ่งก่อสร้างให้มีความ ครอบคลุมพื้นที่ตำบลสบเตี๊ยะ - ประชาสัมพันธ์ให้ประชาชน รับทราบล่วงหน้าในการสำรวจแผนที่ ภาษี และส่งจดหมายลงทะเบียน เพื่อแจ้งประชาชนที่อยู่นอกเขต เทศบาล

รหัส ความ เสี่ยง ①	โครงการ/ กิจกรรม/ ภารกิจ อปท. ที่สำคัญ ②	วัตถุประสงค์ ③	ผู้รับผิดชอบ ④	ความ เสี่ยง ⑤	ประเภท ความ เสี่ยง ⑥	คะแนน โอกาส ⑦	คะแนน ผลกระทบ ⑧	คะแนน ระดับความ เสี่ยง ⑦×⑧ = ⑨	วิธีการ ตอบสนอง ความ เสี่ยง ⑩
				อาจจะทำให้การสำรวจได้ข้อมูล ที่ไม่ครบถ้วน - เจ้าของที่ดินและสิ่งก่อสร้าง ปกปิดข้อมูลเพราะเกรงว่าจะเสีย ภาษีจำนวนมาก					- ประชาสัมพันธ์ให้ประชาชนให้ ความร่วมมือเจ้าหน้าที่ พร้อมทั้ง แจ้งข้อกฎหมายกรณีปกปิดข้อมูล
๐๐๕	โครงการช่วยเหลือ ประชาชนตามอำนาจ หน้าที่ขององค์กร ปกครองส่วนท้องถิ่น กรณีเี่ยวยาหรือ ฟื้นฟูหลังเกิดสาธารณ ภัย	เพื่อ ช่วยเหลือ ประชาชนใน กรณีเี่ยวยา หรือฟื้นฟู หลังเกิดสา ธารณภัย	สำนักปลัด	- ระเบียบกฎหมายที่ไม่ชัดเจนใน การช่วยเหลือประชาชน - ชาวบ้านบางรายปกปิดข้อมูลที่ ควรแจ้งให้แก่ภาครัฐเพื่อขอรับ เงินเี่ยวยาช่วยเหลือ	F	๒	๒	๔	- ประชาสัมพันธ์ให้ประชาชนให้ ความร่วมมือเจ้าหน้าที่ พร้อมทั้ง แจ้งข้อกฎหมายกรณีปกปิดข้อมูล - จัดเจ้าหน้าที่ที่เกี่ยวข้องในการ ดำเนินการสำรวจความเสียหาย - ส่งเจ้าหน้าที่ที่เกี่ยวข้องในการเข้า รับการอบรมเกี่ยวกับการช่วยเหลือ ประชาชน
๐๐๖	โครงการขับเคลื่อน แก้ไขปัญหาสุราใน ชุมชน	เพื่อสร้าง แกนนำ เครือข่าย แก้ไขปัญหา สุราในชุมชน ตำบลสบ เตี๊ยะ	กอง สาธารณสุขฯ	- ชาวบ้านบางส่วนไม่ให้ความ ร่วมมือในการแก้ไขปัญหาสุรา และไม่ตระหนักถึงปัญหาสุราใน ชุมชน - เจ้าหน้าที่มีจำนวนไม่เพียงพอ ในการดำเนินโครงการ	S	๑	๒	๒	- ประชาสัมพันธ์ให้ประชาชน รับทราบอย่างต่อเนื่อง และให้ ตระหนักถึงปัญหาสุขภาพที่เกิดจาก การดื่มสุรา - สร้างกิจกรรมที่ประชาชนสนใจ เช่น การออกกำลังกาย การฟ้อน เป็นต้น เพื่อให้ประชาชนใช้เวลาว่าง ให้เกิดประโยชน์

รหัส ความ เสี่ยง ①	โครงการ/ กิจกรรม/ ภารกิจ อปท. ที่สำคัญ ②	วัตถุประสงค์ ③	ผู้รับผิดชอบ ④	ความ เสี่ยง ⑤	ประเภท ความ เสี่ยง ⑥	คะแนน โอกาส ⑦	คะแนน ผลกระทบ ⑧	คะแนน ระดับความ เสี่ยง ⑦×⑧ = ⑨	วิธีการ ตอบสนอง ความเสี่ยง ⑩
๐๐๗	โครงการป้องกันและ ระงับโรคติดต่อ โรค ไม่ติดต่อ และหรือโรค ระบาดในพื้นที่ตำบล สบเตี๊ยะ	เพื่อบริการ ประชาชนใน การป้องกัน โรคติดต่อ โรคไม่ติดต่อ และโรค ระบาดใน พื้นที่ตำบล สบเตี๊ยะ	กอง สาธารณสุข	- ชาวบ้านบางส่วนไม่ให้ความ ร่วมมือในการแก้ไขปัญหา โรคติดต่อ - ชาวบ้านบางส่วนยังไม่มี การคัด แยกขยะที่เป็นสะสมโรคติดต่อ	๐	๑	๒	๒	- ออกมาตรการในการส่งเสริมให้ ประชาชนมีส่วนร่วมในการป้องกัน และแก้ไขปัญหาโรคติดต่อ - ส่งเสริมให้ประชาชนตระหนักถึง ความสำคัญของปัญหาโรคติดต่อใน ชุมชน - ออกมาตรา/ส่งเสริมให้ประชาชน คัดแยกขยะก่อนนำไปทิ้ง
๐๐๘	อุดหนุนส่วนราชการ ที่ว่าการอำเภอ จอมทอง ในการจัด กิจกรรมโครงการสืบ สานงานศิลปะ วัฒนธรรม ประเพณี และของดีจอมทอง	เพื่อส่งเสริม อนุรักษ์ภูมิ ปัญญา ท้องถิ่น	กองการศึกษา	- การดำเนินการบางส่วน ของ ส่วนราชการที่รับการอุดหนุนไม่ สามารถตอบสนองบริบทของผู้ มาร่วมงานได้ - การรายงานค่าใช้จ่ายมีความ ล่าช้า	R	๒	๒	๔	- แต่งตั้งคณะกรรมการติดตามเงิน อุดหนุน เพื่อติดตามการใช้จ่ายเงิน อุดหนุนที่เทศบาลได้อุดหนุนให้ ส่วนราชการ - ถอดบทเรียนการจัดงาน ปัญหา อุปสรรค ข้อเสนอแนะต่างๆ
๐๐๙	โครงการต่อเติม อาคารเทศบาลตำบล สบเตี๊ยะ	เพื่ออำนวยความสะดวกแก่ ประชาชน	กองช่าง	- การออกแบบแปลนต้อง คำนึงถึงความปลอดภัยของผู้ใช้ อาคาร	C	๓	๒	๖	- กำชับเจ้าหน้าที่ออกแบบแปลน ก่อสร้างต้องคำนึงถึงความปลอดภัย ของผู้ใช้อาคาร และออกแบบให้มี มาตรฐาน เป็นไปตามระเบียบ กฎหมาย

รหัส ความ เสี่ยง ①	โครงการ/ กิจกรรม/ ภารกิจ อปท. ที่สำคัญ ②	วัตถุประสงค์ ③	ผู้รับผิดชอบ ④	ความ เสี่ยง ⑤	ประเภท ความ เสี่ยง ⑥	คะแนน โอกาส ⑦	คะแนน ผลกระทบ ⑧	คะแนน ระดับความ เสี่ยง ⑦×⑧ = ⑨	วิธีการ ตอบสนอง ความเสี่ยง ⑩
		ที่เข้ารับ บริการ และ รองรับ ปริมาณงาน เพิ่มขึ้น		- เนื่องจากกองช่างมีตำแหน่ง นายช่างโยธาเพียงคนเดียว อาจ ทำให้งานล่าช้า					- มอบหมายให้ผู้ช่วยนายช่างโยธา ในการปฏิบัติงานด้านการก่อสร้าง การควบคุมงานก่อสร้าง
๐๑๐	โครงการติดตั้งคอม พิวเตอร์ไฟฟ้าโซล่าเซลล์ สาย ปากทางเข้าป่าช้า บ้านห้วยอีแต หมู่ที่ ๑๓ - บ้านแท่น ดอกลำไย หมู่ที่ ๒๑	เพื่อให้ ประชาชนมี ไฟฟ้า ใช้ใน งานเกษตร	กองช่าง	- การจัดซื้อคอมพิวเตอร์ที่ อาจไม่มีคุณภาพเหมาะสม - การบริหารจัดการพัสดุคอมพิวเตอร์ ไฟฟ้าโซล่าเซลล์ในระยะยาว	C	๓	๓	๙	- แต่งตั้งคณะกรรมการจัดซื้อจัด จ้างโดยพิจารณาจากความชำนาญ - คัดเลือกผู้ประกอบการที่มีความ น่าเชื่อถือ มีประสบการณ์ในการ ทำงาน - ดำเนินการตามพระราชบัญญัติ การจัดซื้อจัดจ้าง และการบริหาร พัสดุภาครัฐ พ.ศ.๒๕๖๐ และ ระเบียบ กฎหมายที่เกี่ยวข้อง อย่าง เคร่งครัด

ตารางที่ ๘ : คำอธิบายตารางการวิเคราะห์โอกาส ผลกระทบ และการตอบสนองความเสี่ยง (แบบ บส.๒)

ที่	หัวข้อ	คำอธิบาย
①	รหัสความเสี่ยง	รหัสความเสี่ยงตามลำดับจำนวนความเสี่ยงโครงการ/กิจกรรม/ภารกิจ อปท.ที่สำคัญ
②	โครงการ/กิจกรรม/ภารกิจ อปท. ที่สำคัญ	โครงการ/กิจกรรม/ภารกิจ อปท. ที่สำคัญต่อการบรรลุวัตถุประสงค์ตามยุทธศาสตร์/ภารกิจ อปท. (โดยระบุโครงการ/กิจกรรม/ภารกิจ อปท.ทั้งหมด หรือ โครงการ/กิจกรรม/ภารกิจ อปท.ที่มีความเสี่ยง หรือโครงการ/กิจกรรม/ภารกิจ อปท.ที่มีความเสี่ยงสูง ตามนโยบายของผู้บริหารท้องถิ่น)
③	วัตถุประสงค์	วัตถุประสงค์ตามโครงการ/กิจกรรม/ภารกิจ อปท.
④	ผู้รับผิดชอบ	ผู้รับผิดชอบ เป็นบุคคลหรือหน่วยงาน หรือบุคคลและหน่วยงาน
⑤	ความเสี่ยง	ความเสี่ยงที่มีผลกระทบต่อ การบรรลุวัตถุประสงค์โครงการ/กิจกรรม/ภารกิจ อปท.
⑥	ประเภทความเสี่ยง	ประเภทความเสี่ยง ประกอบด้วย ๖ ประเภท
⑦	คะแนนโอกาส	ระบุคะแนนโอกาสที่จะเกิดความเป็นไปได้หรือความถี่ที่จะเกิดความเสี่ยง ตามเกณฑ์ประเมินที่กำหนด โดยกำหนดเป็น ๕ ช่วงคะแนน สูงมาก สูง ปานกลาง ต่ำ ต่ำมาก
⑧	คะแนนผลกระทบ	ระบุคะแนนผลกระทบต่อโครงการ/กิจกรรม/ภารกิจ อปท. ตามเกณฑ์ประเมินที่กำหนดโดยกำหนดเป็น ๕ ช่วงคะแนน สูงมาก สูง ปานกลาง ต่ำ ต่ำมาก
⑨	คะแนนระดับความเสี่ยง	จากคะแนนการประเมินโอกาสคูณคะแนนผลกระทบโครงการ/กิจกรรม/ภารกิจอปท. และนำคะแนนมาจัดระดับความเสี่ยงตามที่ฝ่ายบริหารกำหนด (โดยกำหนดผลช่วงคะแนนเป็น ๔ ระดับ คือ สูงมาก สูง ปานกลาง ต่ำ)
⑩	วิธีการตอบสนองความเสี่ยง	การตัดสินใจเลือกวิธีการจัดการความเสี่ยงวิธีใดวิธีหนึ่ง หรือหลายวิธี โดยคำนึงถึงต้นทุนกับประโยชน์ที่ได้รับเพื่อจัดทำแผนบริหารจัดการความเสี่ยงการตอบสนองความเสี่ยงประกอบด้วย ๔ วิธีการ

## ๕. การตอบสนองความเสี่ยง

การตอบสนองความเสี่ยง คือ กระบวนการตัดสินใจของฝ่ายบริหารในการจัดการความเสี่ยงที่อาจจะเกิดขึ้น โดยผู้บริหารควรพิจารณาประเด็นดังต่อไปนี้ ในการตัดสินใจเลือกวิธีการตอบสนองความเสี่ยงเพื่อจัดทำแผนบริหารจัดการความเสี่ยงของเทศบาล

๑. การจัดการต้นเหตุของความเสี่ยง
๒. ทางเลือกวิธีการจัดการความเสี่ยง
๓. ทรัพยากรที่ต้องใช้ในการบริหารจัดการความเสี่ยง

เทศบาลสามารถพิจารณาเลือกวิธีการจัดการความเสี่ยงวิธีใดวิธีหนึ่งหรือหลายวิธี ซึ่งการพิจารณาวิธีการจัดการความเสี่ยง ควรคำนึงถึงต้นทุนกับประโยชน์ที่ได้รับของวิธีการจัดการความเสี่ยงแต่ละวิธี

### ตัวอย่างวิธีการจัดการความเสี่ยง ได้แก่

๑. **ปฏิเสธความเสี่ยง** โดยไม่ดำเนินงานในกิจกรรมที่มีความเสี่ยง ได้แก่ กิจกรรมที่มีความเสี่ยงสูง และเทศบาลไม่สามารถยอมรับความเสี่ยงนั้นได้ เทศบาลอาจพิจารณาไม่ดำเนินงานในกิจกรรมนั้น ๆ
๒. **การลดโอกาสของความเสี่ยง** เช่น การลดโอกาสของความเสี่ยงการทุจริตด้านการเงิน โดยการวางระบบควบคุมภายใน ได้แก่ การแบ่งแยกหน้าที่ การตรวจสอบ การสอบทาน และการกระหนาบ เป็นต้น
๓. **การลดผลกระทบของความเสี่ยง** เช่น การทำประกัน หรือการใช้เครื่องมือป้องกันความเสี่ยงทางการเงิน (Hedging Instruments) เป็นต้น
๔. **การโอนความเสี่ยง** เทศบาลอาจเลือกใช้วิธีการถ่ายโอนความเสี่ยงของกิจกรรม ที่เทศบาลเห็นว่าควรดำเนินการเพื่อประโยชน์ของประชาชน แต่เทศบาลมีข้อจำกัดที่ไม่สามารถดำเนินการเองได้ หรือไม่สามารถบริหารจัดการความเสี่ยงได้ ได้แก่ การให้ภาคเอกชนดำเนินการโดยมีการโอนความเสี่ยงและผลตอบแทนไปด้วย (Public Private Partnership : PPP) เป็นต้น
๕. **ยอมรับความเสี่ยงโดยไม่ดำเนินการจัดการความเสี่ยง** เนื่องจากความเสี่ยงอยู่ในระดับที่เทศบาลยอมรับได้ หรือต้นทุนในการบริหารจัดการความเสี่ยงมีมากกว่าประโยชน์ที่ได้รับ
๖. **ใช้มาตรการเฝ้าระวัง** เทศบาลต้องกำหนดข้อมูลที่ต้องมีการเก็บรวบรวม การวิเคราะห์ การแจ้งเตือน และการดำเนินการเมื่อเหตุการณ์เกิดขึ้น เช่น ความเสี่ยงของปริมาณน้ำในเขื่อนมากเนื่องจากปริมาณน้ำฝน
๗. **การทำแผนฉุกเฉิน** การจัดทำแผนฉุกเฉินเป็นการระบุขั้นตอน เมื่อเกิดเหตุการณ์ความเสี่ยงขึ้น โดยต้องระบุบุคคลและวิธีการดำเนินการที่ชัดเจน เช่น ความเสี่ยงกรณีเจ้าหน้าที่ไม่สามารถเข้าสถานที่ทำงานได้
๘. **การส่งเสริมหรือผลักดัน** สำหรับเหตุการณ์ที่อาจจะเกิดขึ้น ซึ่งเหตุการณ์ที่อาจจะเกิดขึ้นนั้นส่งผลกระทบต่อเชิงบวกกับเทศบาล รวมถึงกำหนดแผนการดำเนินงานเมื่อเหตุการณ์เกิดขึ้น

สำหรับเทศบาลตำบลสบเตี๊ยะ มีการกำหนดวิธีการจัดการความเสี่ยง ๔ ลักษณะ ดังนี้

### ๑. การยอมรับความเสี่ยงไว้เอง (Risk Acceptance/Retention)

เป็นการที่ผู้บริหารของเทศบาลยินยอมที่จะรับภาระความเสี่ยงหรือความเสียหายที่เกิดขึ้นนั้นไว้เอง ไม่ดำเนินการใด ๆ กับความเสี่ยง เนื่องจากเล็งเห็นว่าความเสี่ยงนั้นอยู่ในระดับที่สามารถยอมรับได้กล่าวคือ มีโอกาสที่เกิดไม่บ่อย หรือมีผลกระทบไม่มากนัก เกิดความเสียหายอยู่ในวิสัยที่ยอมรับได้ จึงยอมรับความเสี่ยงดังกล่าว คือ ไม่ดำเนินการใด ๆ แต่อย่างไรก็ดี เทศบาลต้องติดตามประเมินผลว่า ความเสี่ยงดังกล่าวยังอยู่ในระดับที่ยอมรับได้ หรือว่ามีโอกาสที่จะเกิดเพิ่มขึ้นหรือมีระดับผลกระทบเพิ่มขึ้นเกินระดับที่ยอมรับได้หรือไม่ เพราะถ้าความเสี่ยงเพิ่มขึ้นเป็นระดับที่ยอมรับได้ ผู้บริหารต้องพิจารณาหาวิธีตอบสนองความเสี่ยงด้วยวิธีอื่นต่อไป

### ๒. การลด/การควบคุมความเสี่ยง (Risk Reduction)

เป็นการดำเนินการเพื่อลดโอกาสที่จะเกิด ลดจำนวนครั้งของความเสียหายลดผลกระทบของความเสียหาย หรือลดความรุนแรงของเหตุการณ์ที่อาจเกิดขึ้นในอนาคต ซึ่งเรียกว่าแนวทางป้องกัน (Mitigation Plan) เทศบาลอาจจะเผชิญกับความเสี่ยงบางตัวที่เทศบาลมีความสามารถหรือความเชี่ยวชาญในการลดความเสี่ยงด้วยตนเอง กล่าวคือ มีแนวทางในการป้องกันไม่ให้เหตุการณ์เกิดขึ้น หรือมีวิธีลดผลกระทบของเหตุการณ์ได้ โดยต้นทุนในการดำเนินการอยู่ในระดับที่เหมาะสม ผู้บริหารจึงเลือกดำเนินการลดความเสี่ยงเอง เช่น การทำสัญญาล่วงหน้ากับ Supplier เพื่อลดโอกาสที่ต้นทุนสินค้าเพิ่มขึ้น การมีแหล่งสำรองพลังงาน เพื่อลดผลกระทบต่อการดำเนินการกิจ กรรมไฟฟ้ากระแสหลักขัดข้อง

### ๓. การโอน/แบ่งความเสี่ยง (Risk Transfer)

เป็นวิธีการจัดการความเสี่ยงอีกรูปแบบหนึ่งในลักษณะการร่วมจัดการความเสี่ยง กล่าวคือ การหาผู้อื่นมาร่วมจัดการความเสี่ยง หรือโอน (Transfer) ความเสี่ยงของเทศบาลไปให้ผู้อื่นร่วมรับผิดชอบด้วย เทศบาลอาจจะเผชิญกับความเสี่ยงที่ไม่มีผู้เชี่ยวชาญในการจัดการความเสี่ยงด้วยตนเองหรือต้นทุนในการจัดการความเสี่ยงด้วยตนเองสูงกว่าผลประโยชน์ที่จะได้รับ ผู้บริหารควรโอนความเสี่ยงไปให้ผู้อื่นร่วมรับผิดชอบ เช่น การทำประกันภัย เพื่อให้บริษัทประกันภัยร่วมรับผิดชอบในผลกระทบที่จะเกิดขึ้นหรือการจ้างให้บุคคลภายนอกดำเนินการ กิจกรรม หรืองานบางอย่างแทน (Outsource)

### ๔. การหลีกเลี่ยงความเสี่ยง (Risk Avoidance)

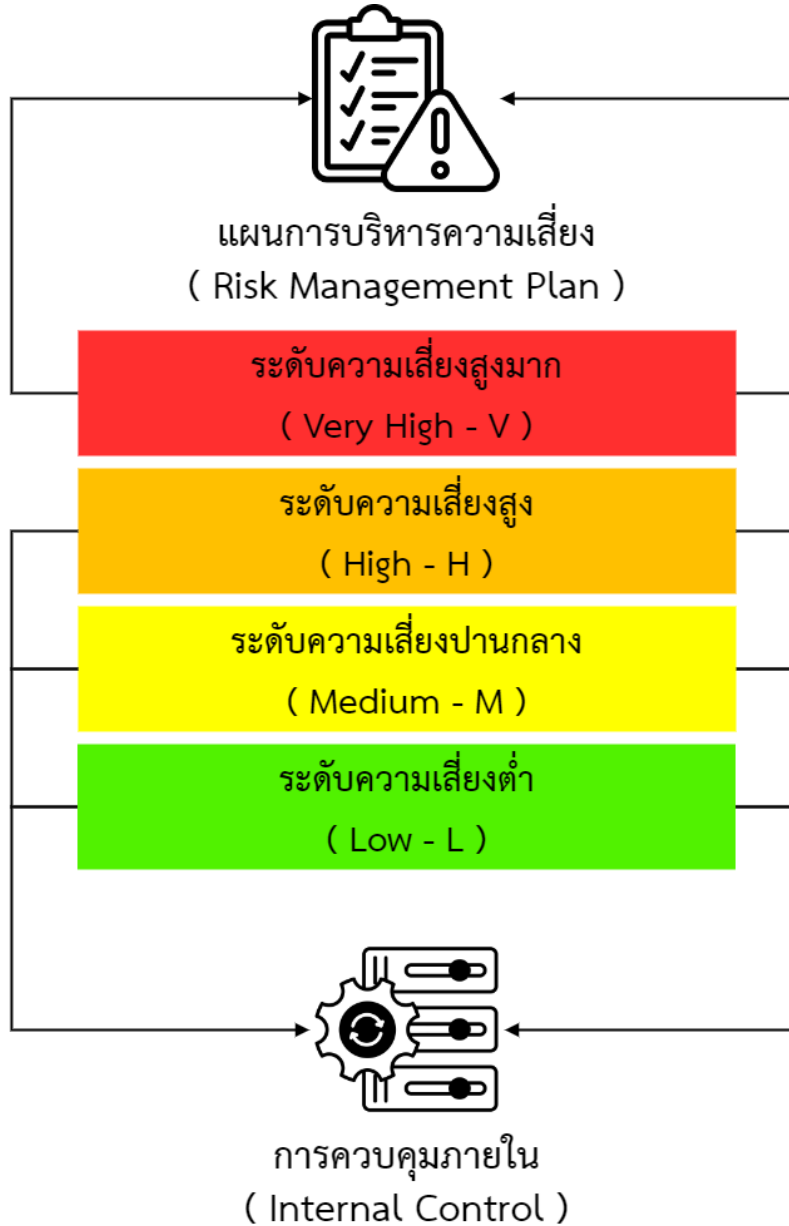
เป็นการดำเนินการเพื่อหลีกเลี่ยงเหตุการณ์ที่ก่อให้เกิดความเสี่ยง โดยที่เทศบาลไม่พยายามเข้าไปยุ่งเกี่ยวกับกิจกรรมที่ก่อให้เกิดความเสี่ยง เทศบาลอาจจะเผชิญกับความเสี่ยงที่ผู้บริหารพิจารณาแล้วพบว่า ไม่มีแนวทางในการจัดการกับความเสี่ยงนั้น กล่าวคือ ไม่มีวิธีการลดโอกาสหรือผลกระทบ หรือไม่สามารถหาผู้อื่นมาร่วมจัดการความเสี่ยงได้ แต่ความเสี่ยงดังกล่าวยังอยู่ในระดับที่ไม่สามารถยอมรับได้ ผู้บริหารควรหลีกเลี่ยงความเสี่ยงด้วยการหยุดดำเนินงานหรือกิจกรรมนั้น ๆ หรือเปลี่ยนวัตถุประสงค์ของงานหรือกิจกรรมนั้นไปเพื่อหลีกเลี่ยงไม่ให้เกิดเหตุการณ์ที่จะก่อให้เกิดความเสี่ยง ซึ่งการหลีกเลี่ยงความเสี่ยงต้องคำนึงถึงต้นทุนค่าเสียโอกาสที่จะเกิดขึ้นจากการหยุดดำเนินการงานหรือกิจกรรมนั้นด้วย สำหรับวิธีการหลีกเลี่ยงความเสี่ยงนี้ น่าจะเป็นวิธีสุดท้ายหลังจากที่ได้พิจารณาแล้วเห็นว่า ไม่อาจใช้วิธีการอื่นเข้ามาแก้ไขได้เท่านั้น การตัดสินใจในวิธีการนี้เทศบาลต้องเปรียบเทียบข้อดีและข้อเสียก่อนการตัดสินใจ

อย่างไรก็ตาม เทศบาลตำบลสบเตี๊ยะมีการกำหนดแนวทางการตอบสนองความเสี่ยง/ปัจจัยเสี่ยงที่ผ่านการจัดลำดับความสำคัญตามตารางวิเคราะห์ความเสี่ยง - Risk analysis (RA) โดยอาศัยเครื่องมือ ได้แก่

(๑) การจัดทำแผนบริหารความเสี่ยง - Risk Management Plan ( RM )

(๒) การดำเนินการควบคุมภายใน - Internal Control

แผนภาพที่ ๓ : แนวทางการตอบสนองความเสี่ยง/ปัจจัยเสี่ยงของเทศบาลตำบลสบเตี๊ยะ



ภายหลังจากการดำเนินการวิเคราะห์ความเสี่ยงตามตารางวิเคราะห์ความเสี่ยง – Risk Analysis (RA) ซึ่งทำให้ทราบถึงค่าคะแนนระดับความเสี่ยงของแต่ละประเด็นความเสี่ยง และทราบถึงแนวทางการตอบสนองความเสี่ยง โดยประเด็นความเสี่ยงที่อยู่ในระดับความเสี่ยงต่ำ ( L ) และปานกลาง ( M ) จะอาศัยการดำเนินการควบคุมภายใน ส่วนประเด็นความเสี่ยงที่อยู่ในระดับสูง ( H ) และสูงมาก ( V ) จะนำไปจัดทำเป็นแผนการบริหารความเสี่ยง โดยอาศัยตารางรายงานการจัดทำแผนการบริหารความเสี่ยง (แบบ บส.๓) ดังนี้

ตารางที่ ๙ : ตารางรายงานการจัดทำแผนบริหารความเสี่ยง (แบบ บส.๓)

ชื่อหน่วยงาน : เทศบาลตำบลสบเตี๊ยะ  
 รายงานการจัดทำแผนบริหารความเสี่ยง  
 ประจำปีงบประมาณ พ.ศ. ๒๕๖๙

รหัส ความ เสี่ยง ①	โครงการ/ กิจกรรม/ ภารกิจ อปท. ที่สำคัญ ②	ความเสี่ยง ③	วิธีการ ตอบสนอง ความเสี่ยง ④	ผู้รับผิดชอบ ⑤	วิธีการจัดการ ความเสี่ยง ⑥	ตัวชี้วัด ⑦	ระยะเวลา ดำเนินการ ⑧	วิธีการติดตาม และการ รายงาน ⑨
๐๐๑	โครงการจัดทำ ฐานข้อมูลขนาดใหญ่ (Big data) ขององค์กร ปกครองส่วน ท้องถิ่น	- เป็นการจัดการ ฐานข้อมูลขนาดใหญ่ ของเทศบาลอาจจะทำ ให้เจ้าหน้าที่ปฏิบัติงาน เกิดความสับสน - ระบบฐานเก็บข้อมูล ของเทศบาลมีขนาดเล็ก อาจจะไม่เพียงพอในการ จัดเก็บข้อมูล - ต้องมีการเข้าข้อมูล จำนวนมาก อาจจะต้อง มีการออกพื้นที่สำรวจ ข้อมูลทั้งระบบในเขต เทศบาล	- เทศบาลได้ ดำเนินการฝึกอบรม ให้แก่พนักงานที่ เกี่ยวข้อง เพื่อให้เกิด ความเข้าใจ และ สามารถใช้งานได้ อย่างมีประสิทธิภาพ - เทศบาลได้เพิ่ม ระบบฐานข้อมูลเพื่อ รองรับข้อมูลขนาด ใหญ่ - เตรียมทีมงานใน การสำรวจข้อมูลทั้ง ใน และนอกพื้นที่	สำนักปลัด	ลด/ควบคุม ความเสี่ยง	ร้อยละ ๘๐ ของผู้บริหาร และ ข้าราชการ พนักงานใน หน่วยงาน ท้องถิ่น มี ความรู้ความ เข้าใจใน แนวคิดของ ฐานข้อมูล ขนาดใหญ่ (Big Data)	รอบ ๖ เดือน (๓๑/๓/๖๙)  รอบ ๑๒ เดือน (๓๐/๙/๖๙)	- จัดทำบันทึกข้อความรายงาน ผู้บริหารรับทราบ - จัดทำรายงานผลการดำเนินการ โครงการฯ ให้ผู้บริหารรับทราบ

รหัส ความ เสี่ยง ①	โครงการ/ กิจกรรม/ ภารกิจ อปท. ที่สำคัญ ②	ความเสี่ยง ③	วิธีการ ตอบสนอง ความเสี่ยง ④	ผู้รับผิดชอบ ⑤	วิธีการจัดการ ความเสี่ยง ⑥	ตัวชี้วัด ⑦	ระยะเวลา ดำเนินการ ⑧	วิธีการติดตาม และการ รายงาน ⑨
๐๐๒	โครงการระบบ ทะเบียนรับส่ง หนังสือราชการ อัจฉริยะ Smart Saraban	- เป็นการจัดการระบบ การรับส่งหนังสือของ เทศบาลตำบลสบเตี๊ยะ ซึ่งเป็นระบบใหม่อาจจะ ทำให้เกิดความสับสน ของเจ้าหน้าที่ ผู้ปฏิบัติงาน - ระบบฐานเก็บข้อมูล ของเทศบาลมีขนาดเล็ก อาจจะไม่เพียงพอในการ จัดเก็บข้อมูลหนังสือ ต่างๆ ของเทศบาล	- เทศบาลได้ ดำเนินการฝึกอบรม ให้แก่พนักงานที่ เกี่ยวข้อง เพื่อให้เกิด ความเข้าใจ และ สามารถใช้งานได้ อย่างมีประสิทธิภาพ - เทศบาลได้เพิ่ม ระบบฐานข้อมูลเพื่อ รองรับข้อมูลขนาด ใหญ่	สำนักปลัด	ลด/ควบคุม ความเสี่ยง	ร้อยละ ๘๐ ของผู้บริหาร และ ข้าราชการ พนักงานใน หน่วยงาน ท้องถิ่น มี ความรู้ความ เข้าใจในระบบ ทะเบียนงาน สารบรรณ	รอบ ๖ เดือน (๓๑/๓/๖๕)  รอบ ๑๒ เดือน (๓๐/๙/๖๕)	- จัดทำบันทึกข้อความรายงาน ผู้บริหารรับทราบ - จัดทำรายงานผลการดำเนินการ โครงการฯ ให้ผู้บริหารรับทราบ
๐๐๓	โครงการพัฒนา Immersive Application สำหรับเรียนรู้การ ว่ายน้ำด้วย เทคโนโลยี Body Tracking		-	สำนักปลัด	ลด/ควบคุม ความเสี่ยง	ร้อยละ ๘๐ ของเด็กและ วัยรุ่น ที่เข้ารับ การอบรม มี ทักษะในการ ว่ายน้ำ	รอบ ๖ เดือน (๓๑/๓/๖๕)  รอบ ๑๒ เดือน (๓๐/๙/๖๕)	- จัดทำบันทึกข้อความรายงาน ผู้บริหารรับทราบ - จัดทำรายงานผลการดำเนินการ โครงการฯ ให้ผู้บริหารรับทราบ

รหัส ความ เสี่ยง ①	โครงการ/ กิจกรรม/ ภารกิจ อปท. ที่สำคัญ ②	ความเสี่ยง ③	วิธีการ ตอบสนอง ความเสี่ยง ④	ผู้รับผิดชอบ ⑤	วิธีการจัดการ ความเสี่ยง ⑥	ตัวชี้วัด ⑦	ระยะเวลา ดำเนินการ ⑧	วิธีการติดตาม และการ รายงาน ⑨
๐๐๔	โครงการสำรวจ ที่ดินและสิ่งปลูก สร้างเพื่อนำมา ปรับปรุงแผนที่ ภาษีและทะเบียน ทรัพย์สิน	- หากการสำรวจที่ดิน และสิ่งปลูกสร้างไม่ ครอบคลุมจะมีผลให้การ จัดเก็บภาษีไม่เป็นไป ตามเป้าหมาย - การเปลี่ยนมือที่ดิน และสิ่งปลูกสร้างของ ชาวบ้าน โดยเฉพาะ ประชาชนที่ไม่มี ภูมิลำเนาอยู่ในตำบลสบ เตี๊ยะ ซึ่งติดต่อไม่ได้ อาจจะทำให้การสำรวจ ได้ข้อมูลที่ไม่ครบถ้วน - เจ้าของที่ดินและ สิ่งก่อสร้างปกปิดข้อมูล เพราะเกรงว่าจะเสีย ภาษีจำนวนมาก	- กำหนดในขอบเขต งานการสำรวจที่ดิน และสิ่งก่อสร้างให้มี ความครอบคลุม พื้นที่ตำบลสบเตี๊ยะ - ประชาสัมพันธ์ให้ ประชาชนรับทราบ ล่วงหน้าในการ สำรวจแผนที่ภาษี และส่งจดหมายลง ทะเบียนเพื่อแจ้ง ประชาชนที่อยู่นอก เขตเทศบาล - ประชาสัมพันธ์ให้ ประชาชนให้ความ ร่วมมือเจ้าหน้าที่ พร้อมทั้งแจ้งข้อ กฎหมายกรณีปกปิด ข้อมูล	กองคลัง	ลด/ควบคุม ความเสี่ยง	ร้อยละของ จำนวนผู้ชำระ ภาษีที่เพิ่มขึ้น	รอบ ๖ เดือน (๓๑/๓/๖๕)  รอบ ๑๒ เดือน (๓๐/๙/๖๕)	- จัดทำบันทึกข้อความรายงาน ผู้บริหารรับทราบ - จัดทำรายงานผลการดำเนินการ โครงการฯ ให้ผู้บริหารรับทราบ

รหัส ความ เสี่ยง ①	โครงการ/ กิจกรรม/ ภารกิจ อปท. ที่สำคัญ ②	ความเสี่ยง ③	วิธีการ ตอบสนอง ความเสี่ยง ④	ผู้รับผิดชอบ ⑤	วิธีการจัดการ ความเสี่ยง ⑥	ตัวชี้วัด ⑦	ระยะเวลา ดำเนินการ ⑧	วิธีการติดตาม และการ รายงาน ⑨
๐๐๕	โครงการ ช่วยเหลือ ประชาชนตาม อำนาจหน้าที่ของ องค์กรปกครอง ส่วนท้องถิ่น กรณี เฝ้าระวังหรือฟื้นฟู หลังเกิดสาธารณ ภัย	- ระเบียบกฎหมายที่ไม่ ชัดเจนในการช่วยเหลือ ประชาชน - ชาวบ้านบางรายปกปิด ข้อมูลที่ควรแจ้งให้แก่ ภาครัฐเพื่อขอรับเงิน เยียวยาช่วยเหลือ	- ประชาสัมพันธ์ให้ ประชาชนให้ความ ร่วมมือเจ้าหน้าที่ พร้อมทั้งแจ้งข้อ กฎหมายกรณีปกปิด ข้อมูล - จัดเจ้าหน้าที่ที่ เกี่ยวข้องในการ ดำเนินการสำรวจ ความเสียหาย - ส่งเจ้าหน้าที่ที่ เกี่ยวข้องในการเข้า รับการอบรม เกี่ยวกับการ ช่วยเหลือประชาชน	สำนักปลัด	ลด/ควบคุม ความเสี่ยง	จำนวนผู้ที่ ได้รับความ ช่วยเหลือ	รอบ ๖ เดือน (๓๑/๓/๖๕)  รอบ ๑๒ เดือน (๓๐/๙/๖๕)	- จัดทำบันทึกข้อความรายงาน ผู้บริหารรับทราบ - จัดทำรายงานผลการดำเนินการ โครงการฯ ให้ผู้บริหารรับทราบ
๐๐๖	โครงการ ขับเคลื่อนแก้ไข ปัญหาสุราใน ชุมชน	- ชาวบ้านบางส่วนไม่ให้ ความร่วมมือในการ แก้ไขปัญหสุรา และไม่ ตระหนักถึงปัญหสุรา ในชุมชน - เจ้าหน้าที่มีจำนวนไม่ เพียงพอในการดำเนิน โครงการ	- ประชาสัมพันธ์ให้ ประชาชนรับทราบ อย่างต่อเนื่อง และ ให้ตระหนักถึง ปัญหาสุขภาพที่เกิด จากการดื่มสุรา - สร้างกิจกรรมที่ ประชาชนสนใจ เช่น	กอง สาธารณสุข ฯ	ลด/ควบคุม ความเสี่ยง	เครือข่าย ชุมชน ๕ หมู่บ้าน จำนวน ๖๐ คน	รอบ ๖ เดือน (๓๑/๓/๖๕)  รอบ ๑๒ เดือน (๓๐/๙/๖๕)	- จัดทำบันทึกข้อความรายงาน ผู้บริหารรับทราบ - จัดทำรายงานผลการดำเนินการ โครงการฯ ให้ผู้บริหารรับทราบ

รหัส ความ เสี่ยง ①	โครงการ/ กิจกรรม/ ภารกิจ อปท. ที่สำคัญ ②	ความเสี่ยง ③	วิธีการ ตอบสนอง ความเสี่ยง ④	ผู้รับผิดชอบ ⑤	วิธีการจัดการ ความเสี่ยง ⑥	ตัวชี้วัด ⑦	ระยะเวลา ดำเนินการ ⑧	วิธีการติดตาม และการ รายงาน ⑨
			การออกกำลังกาย การพ้อน เป็นต้น เพื่อให้ประชาชนใช้ เวลาว่างให้เกิด ประโยชน์					
๐๐๗	โครงการป้องกัน และระงับ โรคติดต่อ โรคไม่ ติดต่อ และหรือ โรคระบาดใน พื้นที่ตำบลสบ เตี๊ยะ	- ชาวบ้านบางส่วนไม่ให้ความร่วมมือในการ แก้ไขปัญหาโรคติดต่อ - ชาวบ้านบางส่วนยังไม่ มีการคัดแยกขยะที่เป็น สะสมโรคติดต่อ	- ออกมาตรการในการ ส่งเสริมให้ ประชาชนมีส่วนร่วม ในการป้องกันและ แก้ไขปัญหา โรคติดต่อ - ส่งเสริมให้ ประชาชนตระหนัก ถึงความสำคัญของ ปัญหาโรคติดต่อใน ชุมชน - ออกมาตรการ/ ส่งเสริมให้ประชาชน คัดแยกขยะก่อนน้ำ ไปทิ้ง	กอง สาธารณสุข ฯ	ลด/ควบคุม ความเสี่ยง	จำนวน ประชาชนที่มี คุณภาพชีวิตดี ขึ้นไม่มี โรคติดต่อ ระบาด	รอบ ๖ เดือน (๓๑/๓/๖๙)  รอบ ๑๒ เดือน (๓๐/๙/๖๙)	- จัดทำบันทึกข้อความรายงาน ผู้บริหารรับทราบ - จัดทำรายงานผลการดำเนินการ โครงการฯ ให้ผู้บริหารรับทราบ

รหัส ความ เสี่ยง ①	โครงการ/ กิจกรรม/ ภารกิจ อปท. ที่สำคัญ ②	ความเสี่ยง ③	วิธีการ ตอบสนอง ความเสี่ยง ④	ผู้รับผิดชอบ ⑤	วิธีการจัดการ ความเสี่ยง ⑥	ตัวชี้วัด ⑦	ระยะเวลา ดำเนินการ ⑧	วิธีการติดตาม และการ รายงาน ⑨
๐๐๘	อุดหนุนส่วน ราชการที่ว่าการ อำเภोजอมทอง ในการจัดกิจกรรม โครงการสืบสาน งานศิลปะ วัฒนธรรม ประเพณี และ ของดีจ้อมทอง	- การดำเนินการ บางส่วนของส่วน ราชการที่รับการอุดหนุน ไม่สามารถตอบสนอง บริบทของผู้ร่วมงาน ได้ - การรายงานค่าใช้จ่ายมี ความล่าช้า	- แต่งตั้ง คณะกรรมการ ติดตามเงินอุดหนุน เพื่อติดตามการใช้ จ่ายเงินอุดหนุนที่ เทศบาลได้อุดหนุน ให้ส่วนราชการ - ถอดบทเรียนการ จัดงาน ปัญหา อุปสรรค ข้อเสนอแนะต่างๆ	กอง การศึกษา	ลด/ควบคุม ความเสี่ยง	จำนวน (คน)	รอบ ๖ เดือน (๓๑/๓/๖๕)  รอบ ๑๒ เดือน (๓๐/๙/๖๕)	- จัดทำบันทึกข้อความรายงาน ผู้บริหารรับทราบ - จัดทำรายงานผลการดำเนินการ โครงการฯ ให้ผู้บริหารรับทราบ
๐๐๙	โครงการต่อเติม อาคารเทศบาล ตำบลสบเตี๊ยะ	- การออกแบบแปลน ต้องคำนึงถึงความ ปลอดภัยของผู้ใช้อาคาร - เนื่องจากกองช่างมี ตำแหน่งนายช่างโยธา เพียงคนเดียว อาจทำให้ งานล่าช้า	- กำชับเจ้าหน้าที่ ออกแบบแปลน ก่อสร้างต้องคำนึงถึง ความปลอดภัยของ ผู้ใช้อาคาร และ ออกแบบให้มี มาตรฐาน เป็นไป ตามระเบียบ กฎหมาย - มอบหมายให้ ผู้ช่วยนายช่างโยธา ในการปฏิบัติงาน	กองช่าง	ลด/ควบคุม ความเสี่ยง	ร้อยละของ อาคารที่ต่อ เติม	รอบ ๖ เดือน (๓๑/๓/๖๕)  รอบ ๑๒ เดือน (๓๐/๙/๖๕)	- จัดทำบันทึกข้อความรายงาน ผู้บริหารรับทราบ - จัดทำรายงานผลการดำเนินการ โครงการฯ ให้ผู้บริหารรับทราบ

รหัส ความ เสี่ยง ①	โครงการ/ กิจกรรม/ ภารกิจ อปท. ที่สำคัญ ②	ความเสี่ยง ③	วิธีการ ตอบสนอง ความเสี่ยง ④	ผู้รับผิดชอบ ⑤	วิธีการจัดการ ความเสี่ยง ⑥	ตัวชี้วัด ⑦	ระยะเวลา ดำเนินการ ⑧	วิธีการติดตาม และการ รายงาน ⑨
			ด้านการก่อสร้าง การควบคุมงาน ก่อสร้าง					
๐๑๐	โครงการติดตั้ง โคมไฟฟ้าโซล่า เซลล์ สายปาก ทางเข้าป่าช้าบ้าน ห้วยอีแต หมู่ที่ ๑๓ - บ้านแท่น ดอไม้ใต้ หมู่ที่ ๒๑	- การจัดซื้อโคมไฟฟ้าโซ ล่าเซลล์ที่อาจไม่มี คุณภาพเหมาะสม - การบริหารจัดการพัสดุ โคมไฟฟ้าโซล่าเซลล์ใน ระยะยาว	- แต่งตั้ง คณะกรรมการจัดซื้อ จัดจ้างโดยพิจารณา จากความชำนาญ - คัดเลือก ผู้ประกอบการที่มี ความน่าเชื่อถือ มี ประสบการณ์ในการ ทำงาน - ดำเนินการตาม พระราชบัญญัติการ จัดซื้อจัดจ้าง และ การบริหารพัสดุ ภาครัฐ พ.ศ.๒๕๖๐ และระเบียบ กฎหมายที่เกี่ยวข้อง อย่างเคร่งครัด	กองช่าง	ลด/ควบคุม ความเสี่ยง	จำนวน (แห่ง)	รอบ ๖ เดือน (๓๑/๓/๖๕)  รอบ ๑๒ เดือน (๓๐/๙/๖๕)	- จัดทำบันทึกข้อความรายงาน ผู้บริหารรับทราบ - จัดทำรายงานผลการดำเนินการ โครงการฯ ให้ผู้บริหารรับทราบ

ตารางที่ ๑๐ : คำอธิบายตารางรายงานการจัดทำแผนบริหารความเสี่ยง (แบบ บส.๓)

ที่	หัวข้อ	คำอธิบาย
①	รหัสความเสี่ยง	รหัสความเสี่ยงตามลำดับจำนวนความเสี่ยงโครงการ/กิจกรรม/ภารกิจ อปท.ที่สำคัญ
②	โครงการ/กิจกรรม/ภารกิจ อปท. ที่สำคัญ	โครงการ/กิจกรรม/ภารกิจ อปท. ที่สำคัญต่อการบรรลุวัตถุประสงค์ตามยุทธศาสตร์/ภารกิจ อปท. (โดยระบุโครงการ/กิจกรรม/ภารกิจ อปท.ทั้งหมด หรือ โครงการ/กิจกรรม/ภารกิจ อปท.ที่มีความเสี่ยง หรือโครงการ/กิจกรรม/ภารกิจ อปท.ที่มีความเสี่ยงสูง ตามนโยบายของผู้บริหารท้องถิ่น)
③	ความเสี่ยง	ความเสี่ยงที่มีผลกระทบต่อการบรรลุวัตถุประสงค์โครงการ/กิจกรรม/ภารกิจ อปท.
④	วิธีการตอบสนองความเสี่ยง	การตัดสินใจเลือกวิธีการจัดการความเสี่ยงวิธีใดวิธีหนึ่ง หรือหลายวิธี โดยคำนึงถึงต้นทุนกับประโยชน์ที่ได้รับเพื่อจัดทำแผนบริหารจัดการความเสี่ยงการตอบสนองความเสี่ยง โดยนำข้อมูลมาจากแบบ บส.๒
⑤	ผู้รับผิดชอบ	เป็นบุคคลหรือหน่วยงาน หรือบุคคลและหน่วยงาน โดยนำข้อมูลมาจากแบบ บส.๒
⑥	วิธีการจัดการความเสี่ยง	ระบุแนวทางการดำเนินงาน/ขั้นตอนการปฏิบัติงาน/วิธีการดำเนินงาน ตามกฎหมาย ระเบียบ ข้อบังคับ และหนังสือสั่งการที่กำหนด เพื่อให้ความเสี่ยงลดลงหรืออยู่ในระดับที่ยอมรับได้
⑦	ตัวชี้วัด	ตัวชี้วัดของโครงการ/กิจกรรม/ภารกิจ อปท. ที่มีความเสี่ยง โดยนำข้อมูลมาจากแบบ บส.๑
⑧	ระยะเวลาดำเนินการ	ระยะเวลาดำเนินการโดยระบุช่วงระยะเวลาในการดำเนินการจัดการความเสี่ยง
⑨	วิธีการติดตามและการรายงาน	วิธีการติดตาม และการรายงานให้ผู้บริหารทราบ เช่น การประชุม ฯลฯ

## ๖. การติดตามและทบทวน

การติดตามและทบทวนเป็นกระบวนการที่ให้ความเชื่อมั่นว่า การบริหารจัดการความเสี่ยงที่มีอยู่ ยังคงมีประสิทธิภาพ เนื่องจากความเสี่ยงเป็นสิ่งที่เกิดขึ้นและเปลี่ยนแปลงตลอดเวลา ดังนั้นการติดตามและทบทวนจึงเป็นกระบวนการที่เกิดขึ้นสม่ำเสมอ ปัจจัยที่ทำให้เทศบาลต้องทบทวนการบริหารจัดการความเสี่ยง ได้แก่ การเปลี่ยนแปลงที่สำคัญซึ่งเกิดจากปัจจัยภายในและภายนอก หรือผลการดำเนินงานไม่เป็นไปตามเป้าหมายที่กำหนดไว้

การติดตามและทบทวนการบริหารจัดการความเสี่ยง สามารถดำเนินการอย่างต่อเนื่องหรือเป็นระยะซึ่งควรดำเนินการในทุกกระบวนการของการบริหารจัดการความเสี่ยง การติดตามและทบทวนอาจนำไปสู่การเปลี่ยนแปลงของแผนการปฏิบัติงานของเทศบาล การเปลี่ยนแปลงระบบเทคโนโลยีสารสนเทศรวมถึงการพัฒนา ระบบบริหารจัดการความเสี่ยง

เทศบาลตำบลสบเตี๊ยะ ได้กำหนดให้มีระบบการติดตามและทบทวน โดยมีการจัดทำรายงานการติดตามผลตามแผนการบริหารความเสี่ยง อย่างน้อยปีละ ๑ ครั้ง รอบ ๑๒ เดือน ตามแบบรายการการติดตามผลการบริหารความเสี่ยง (แบบ บส.๔) และแบบรายงานผลการดำเนินการและทบทวนแผนการบริหารความเสี่ยง (แบบ บส.๕) ดังตารางดังนี้

ตารางที่ ๑๑ : ตารางรายงานการติดตามผลการบริหารความเสี่ยง (แบบ บส.๔)

ชื่อหน่วยงาน : เทศบาลตำบลสบเตี๊ยะ  
 รายงานการติดตามผลการบริหารความเสี่ยง  
 สำหรับปีงบประมาณ พ.ศ. ๒๕๖๙

รอบ ๖ เดือน

รอบ ๑๒ เดือน

รหัส ความ เสี่ยง ①	โครงการ/ กิจกรรม/ ภารกิจ อปท. ที่สำคัญ ②	วิธีการ จัดการ ความเสี่ยง ③	ระยะเวลา ดำเนินการ ④	ผู้รับผิดชอบ ⑤	ผลลัพธ์การ ดำเนินการ จัดการความ เสี่ยง ⑥	เอกสาร/ หลักฐาน ⑦	ร้อยละ ความ คืบหน้า ⑧	ปัญหา อุปสรรคและ แนวทางแก้ไข ปัญหา ⑨

ตารางที่ ๑๐ : คำอธิบายตารางรายงานการจัดทำแผนบริหารความเสี่ยง (แบบ บส.๓)

ที่	หัวข้อ	คำอธิบาย
①	รหัสความเสี่ยง	รหัสความเสี่ยงตามลำดับจำนวนความเสี่ยงโครงการ/กิจกรรม/ภารกิจ อปท.ที่สำคัญ
②	โครงการ/กิจกรรม/ ภารกิจ อปท. ที่สำคัญ	โครงการ/กิจกรรม/ภารกิจ อปท. ที่สำคัญต่อการบรรลุวัตถุประสงค์ตามยุทธศาสตร์/ภารกิจ อปท. (โดยระบุโครงการ/กิจกรรม/ภารกิจ อปท.ทั้งหมด หรือ โครงการ/กิจกรรม/ภารกิจ อปท.ที่มีความเสี่ยง หรือโครงการ/กิจกรรม/ภารกิจ อปท.ที่มีความเสี่ยงสูง ตามนโยบายของผู้บริหารท้องถิ่น) โดยนำข้อมูลมาจาก แบบ บส.๓
③	วิธีการจัดการความ เสี่ยง	ระบุแนวทางการดำเนินงาน/ขั้นตอนการปฏิบัติงาน/วิธีการดำเนินงาน ตามกฎหมาย ระเบียบ ข้อบังคับ และหนังสือสั่งการที่กำหนด เพื่อให้ความเสี่ยงลดลงหรืออยู่ในระดับที่ยอมรับได้ โดยนำข้อมูลมาจาก แบบ บส.๓
④	ระยะเวลาดำเนินการ	ระยะเวลาดำเนินการโดยระบุช่วงระยะเวลาในการดำเนินการจัดการความเสี่ยง โดยนำข้อมูลมาจาก แบบ บส.๓
⑤	ผู้รับผิดชอบ	เป็นบุคคลหรือหน่วยงาน หรือบุคคลและหน่วยงาน โดยนำข้อมูลมาจากแบบ บส.๓
⑥	ผลลัพธ์การดำเนินการ จัดการความเสี่ยง	ระบุ ผลการดำเนินงาน/ขั้นตอนการปฏิบัติงาน/วิธีการดำเนินงาน ได้ดำเนินการหรือไม่อย่างไร (ระบุแต่ละขั้นตอน/ระบุเป็นภาพรวม)
⑦	เอกสาร/หลักฐาน	เอกสาร/หลักฐานอ้างอิงประกอบการดำเนินการจัดการความเสี่ยง (ระบุแต่ละขั้นตอน/ระบุเป็นภาพรวม)
⑧	ร้อยละความคืบหน้า	ร้อยละความคืบหน้าของการดำเนินการจัดการความเสี่ยง (ระบุแต่ละขั้นตอน/ระบุเป็นภาพรวม)
⑨	ปัญหาอุปสรรคและ แนวทางแก้ไขปัญหา	ปัญหา อุปสรรค และแนวทางแก้ไขปัญหาในการดำเนินการจัดการความเสี่ยง (ถ้ามี)

ตารางที่ ๑๓ : ตารางรายงานผลการดำเนินการและทบทวนแผนการบริหารความเสี่ยง (แบบ บส.๕)

ชื่อหน่วยงาน : เทศบาลตำบลสบเตี๊ยะ

รายงานผลการดำเนินการและทบทวนแผนการบริหารความเสี่ยง

สำหรับปีงบประมาณ พ.ศ. ๒๕๖๙

รหัสความเสี่ยง ①	โครงการ/กิจกรรม/ภารกิจ อปท. ที่สำคัญ ②	ความเสี่ยง ③	คะแนนระดับความเสี่ยงก่อนการดำเนินการจัดการความเสี่ยง ④			วิธีการจัดการความเสี่ยง ⑤	ผลดำเนินการจากการจัดการความเสี่ยง ⑥	คะแนนระดับความเสี่ยงภายหลังการดำเนินการจัดการความเสี่ยง ⑦			การเปลี่ยนแปลงระดับความเสี่ยง ⑧	ความเสี่ยงคงเหลือ/เกิดขึ้นใหม่ ⑨	สรุปความเสี่ยง ⑩		แนวทาง/มาตรการจัดการความเสี่ยง/วิธีการดำเนินการสำหรับปีถัดไป ⑪	
			โอกาส	ผลกระทบ	คะแนนระดับความเสี่ยง			โอกาส	ผลกระทบ	คะแนนระดับความเสี่ยง			ควบคุมได้	ควบคุมไม่ได้		

ตารางที่ ๑๔ : คำอธิบายตารางรายงานผลการดำเนินการและทบทวนแผนการบริหารความเสี่ยงแบบ (บส.๕)

ที่	หัวข้อ	คำอธิบาย
①	รหัสความเสี่ยง	รหัสความเสี่ยงตามลำดับจำนวนความเสี่ยงโครงการ/กิจกรรม/ภารกิจ อปท.ที่สำคัญ
②	โครงการ/กิจกรรม/ภารกิจ อปท. ที่สำคัญ	โครงการ/กิจกรรม/ภารกิจ อปท. ที่สำคัญต่อการบรรลุวัตถุประสงค์ตามยุทธศาสตร์/ภารกิจ อปท. โดยนำข้อมูลมาจาก แบบ บส.๓
③	ความเสี่ยง	ความเสี่ยงที่มีผลกระทบต่อการบรรลุวัตถุประสงค์โครงการ/กิจกรรม/ภารกิจ อปท. . โดยนำข้อมูลมาจาก แบบ บส.๓
④	คะแนนระดับความเสี่ยงก่อนการดำเนินการจัดการความเสี่ยง	โอกาสที่จะเกิดความเสี่ยง ผลกระทบต่อโครงการ/กิจกรรม/ภารกิจ อปท. และคะแนนระดับความเสี่ยงที่ได้จากการประเมินก่อนดำเนินการจัดการความเสี่ยง โดยนำข้อมูลมาจาก แบบ บส.๒
⑤	วิธีการจัดการความเสี่ยง	ระบุแนวทางการดำเนินงาน/ขั้นตอนการปฏิบัติงาน/วิธีการดำเนินงาน ตามกฎหมาย ระเบียบ ข้อบังคับ และหนังสือสั่งการที่กำหนด เพื่อให้ความเสี่ยงลดลงหรืออยู่ในระดับที่ยอมรับได้ โดยนำข้อมูลมาจาก แบบ บส.๔
⑥	ผลดำเนินการจากการจัดการความเสี่ยง	ผลการดำเนินการ สรุปเป็นภาพรวม
⑦	คะแนนระดับความเสี่ยงภายหลังการดำเนินการจัดการความเสี่ยง	ระบุคะแนนโอกาสที่จะเกิดความเป็นไปได้หรือความถี่ที่ได้เกิดความเสี่ยงตามเกณฑ์ที่กำหนด ระบุคะแนนผลกระทบต่อโครงการ นำคะแนนมาคูณกัน และนำคะแนนมาจากระเบียบความเสี่ยงตามที่ฝ่ายบริหารกำหนด โดยกำหนดผลช่วงคะแนน สูงมาก สูง ปานกลาง ต่ำ
⑧	การเปลี่ยนแปลงระดับความเสี่ยง	เปรียบเทียบก่อนดำเนินการและภายหลังดำเนินการจัดการความเสี่ยงลดลงหรือไม่ลดลง
⑨	ความเสี่ยงคงเหลือ/เกิดขึ้นใหม่	ความเสี่ยงคงเหลือหรือเกิดขึ้นใหม่ภายหลังการดำเนินการจัดการความเสี่ยง
⑩	สรุปความเสี่ยง	สรุปความเสี่ยงที่ควบคุมได้/ควบคุมไม่ได้ หรืออยู่ในระดับที่ยอมรับได้/ไม่ได้
⑪	แนวทาง/มาตรการจัดการความเสี่ยง/วิธีการดำเนินการสำหรับปีถัดไป	แนวทาง/มาตรการจัดการความเสี่ยง/วิธีการดำเนินการสำหรับในปีถัดไป เพื่อควบคุมความเสี่ยงให้อยู่ในระดับที่ยอมรับได้

## ๗. การสื่อสารและการรายงาน

การสื่อสารเป็นการสร้างความตระหนัก ความเข้าใจ และการมีส่วนร่วมของกระบวนการบริหาร จัดการ ความเสี่ยง การสื่อสารเป็นการให้และรับข้อมูล (Two - way Communication) เทศบาลควรมีช่องทางการสื่อสาร ทั้งภายในและภายนอก โดยการสื่อสารภายในต้องเป็นการสื่อสารแบบจากผู้บริหารไปยังผู้ใต้บังคับบัญชา (Top Down) จากผู้ใต้บังคับบัญชาไปยังผู้บริหาร (Bottom Up) และระหว่างหน่วยงานย่อยภายใน (Across Divisions)

เทศบาลควรกำหนดบุคคลที่ควรได้รับข้อมูล ประเภทของข้อมูลที่ควรได้รับ ความถี่ของการรายงาน รูปแบบและวิธีการรายงาน เพื่อให้ผู้กำกับดูแล ผู้บริหาร และผู้มีส่วนได้เสียได้รับข้อมูลสารสนเทศที่ถูกต้อง ครบถ้วน เกี่ยวข้องกับการตัดสินใจ และทันต่อเวลา การสื่อสารและรายงานต่อผู้กำกับดูแล เป็นการสื่อสารและการรายงานความเสี่ยงในภาพรวมขององค์กร เพื่อสนับสนุนหน้าที่ของผู้กำกับดูแล ในการกำกับการบริหารจัดการ ความเสี่ยงของฝ่ายบริหาร เทศบาลอาจพิจารณากำหนดตัวชี้วัดความเสี่ยงที่สำคัญ (Key Risk Indicators) เพื่อติดตามข้อมูลความเสี่ยงและการรายงานเมื่อระดับความเสี่ยงถึงจุดตัวชี้วัดความเสี่ยงที่สำคัญ

อย่างไรก็ดี เทศบาลตำบลสบเตี๊ยะได้กำหนดช่องทางการสื่อสารและรายงานข้อมูลต่าง ๆ ที่เกี่ยวกับ ประเด็นการบริหารความเสี่ยง เพื่อให้สามารถนำไปสู่การปฏิบัติอย่างเป็นรูปธรรม สามารถเชื่อมโยงและบูรณาการ กับภารกิจอื่น ๆ ที่เกี่ยวข้องของเทศบาล ที่สำคัญเป็นการส่งเสริมการมีส่วนร่วมของบุคลากรในองค์กรผ่านช่องทาง อาทิ การประสานผ่านหนังสือราชการ การชี้แจงผ่านที่ประชุมต่าง ๆ การเผยแพร่ข้อมูล ข่าวสารบนเว็บไซต์ของ เทศบาล เป็นต้น