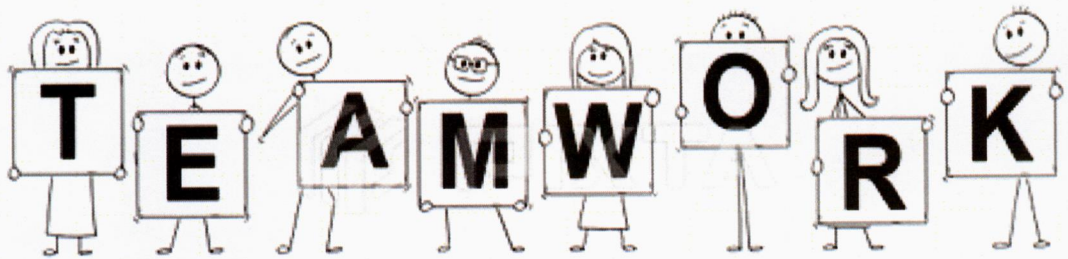




รายงานผลการติดตามและประเมินผลแผนพัฒนาท้องถิ่น  
ประจำปีงบประมาณ พ.ศ.๒๕๖๕



คณะกรรมการติดตามและประเมินผลแผนพัฒนา  
เทศบาลตำบลสบเตี๊ยะ อำเภอจอมทอง จังหวัดเชียงใหม่



**ประกาศเทศบาลตำบลสบเตี๊ยะ**  
**เรื่อง รายงานการติดตามและประเมินผลแผนพัฒนาเทศบาลตำบลสบเตี๊ยะ**  
**ประจำปีงบประมาณ พ.ศ.๒๕๖๕**

\*\*\*\*\*

อาศัยอำนาจตามความในระเบียบกระทรวงมหาดไทย ว่าด้วยการจัดทำแผนพัฒนาองค์กรปกครองส่วนท้องถิ่น พ.ศ.๒๕๔๘ จนถึงเพิ่มเติม (ฉบับที่ ๓) พ.ศ.๒๕๖๑ หมวด ๖ การติดตามและประเมินผลแผนพัฒนา ข้อ ๑๒ ให้ยกเลิกความใน (๓) ของข้อ ๒๙ ของระเบียบกระทรวงมหาดไทยว่าด้วยการจัดทำแผนพัฒนาขององค์กรปกครองส่วนท้องถิ่น พ.ศ.๒๕๔๘ ซึ่งแก้ไขเพิ่มเติมโดยระเบียบกระทรวงมหาดไทยว่าด้วยการจัดทำแผนพัฒนาขององค์กรปกครองส่วนท้องถิ่น (ฉบับที่ ๒) พ.ศ.๒๕๕๙ และให้ใช้ความต่อไปนี้แทน

“(๓) รายงานผลและเสนอความเห็นซึ่งได้จากการติดตามและประเมินผลแผนพัฒนาท้องถิ่นต่อผู้บริหารท้องถิ่น เพื่อให้ผู้บริหารท้องถิ่นเสนอต่อสภาท้องถิ่น และคณะกรรมการพัฒนาท้องถิ่น พร้อมทั้งประกาศผลการติดตามและประเมินผลแผนพัฒนาท้องถิ่น ให้ประชาชนในท้องถิ่นทราบในที่เปิดเผยภายในสิบห้าวัน นับแต่วันรายงานผลและเสนอความเห็นดังกล่าว และต้องปิดประกาศไว้เป็นระยะเวลาไม่น้อยกว่าสามสิบวัน โดยอย่างน้อยปีละหนึ่งครั้งภายในเดือนธันวาคมของทุกปี”

บัดนี้ คณะกรรมการติดตามและประเมินผลแผนพัฒนาเทศบาลตำบลสบเตี๊ยะ ได้จัดทำรายงานการติดตามและประเมินผลแผนพัฒนาเทศบาลตำบลสบเตี๊ยะ ประจำปีงบประมาณ พ.ศ.๒๕๖๕ แล้วเสร็จเป็นที่เรียบร้อยแล้ว จึงขอประกาศรายงานการติดตามและประเมินผลแผนพัฒนาเทศบาลตำบลสบเตี๊ยะ ประจำปีงบประมาณ พ.ศ.๒๕๖๕ โดยสามารถดูรายละเอียดได้จากเว็บไซต์เทศบาลตำบลสบเตี๊ยะ [www.sobtia.org](http://www.sobtia.org)

จึงประกาศมาให้ทราบโดยทั่วกัน

ประกาศ ณ วันที่ ๒๙ เดือนธันวาคม พ.ศ.๒๕๖๕

( นายสมบัติ ทองแหง )  
นายกเทศมนตรีตำบลสบเตี๊ยะ

# ส่วนที่ ๑

บทนำ

## ส่วนที่ ๑ บทนำ

### ๑. ความสำคัญของการติดตามและประเมินผล

การติดตามและประเมินผลแผนพัฒนา เป็นการติดตามแผนการปฏิบัติงานตามยุทธศาสตร์ขององค์กรปกครองส่วนท้องถิ่นที่กำหนดไว้ โดยมุ่งเน้นการติดตามการใช้ทรัพยากรให้เกิดความคุ้มค่า การติดตามความก้าวหน้าของผลการดำเนินงานเพื่อเปรียบเทียบกับเป้าหมายที่กำหนดไว้ และมีระบบการประเมินผลที่เป็นตัวบ่งชี้ว่า ผลจากการดำเนินงานบรรลุเป้าหมายหรือไม่ เพื่อให้การดำเนินงานเป็นไปอย่างมีประสิทธิภาพและประสิทธิผล เกิดประโยชน์สูงสุดแก่ท้องถิ่น

การติดตาม (Monitoring) หมายถึง กิจกรรมที่ทำเพื่อแสดงให้เห็นว่าเกิดอะไรขึ้นในภาคปฏิบัติ ด้วยการติดตามและบันทึกผลการปฏิบัติอย่างต่อเนื่อง เพื่อให้บรรลุวัตถุประสงค์ตามนโยบายและเป้าหมาย ซึ่งกำหนดไว้ในแผนงาน การติดตามผลสามารถเตือนถึงแนวโน้มที่ไม่ต้องการได้ล่วงหน้า ซึ่งทำให้เห็นความจำเป็นในการดำเนินการแก้ไข

การประเมินผล (Evaluation) หมายถึง การวิเคราะห์ผลที่ได้จากการติดตามผลมาระยะหนึ่ง เพื่อประเมินว่าความเปลี่ยนแปลง (ซึ่งเป็นผลจากการปฏิบัติ) ที่เกิดขึ้น เป็นไปตามวัตถุประสงค์และเป้าหมายของแผนหรือไม่ ผลการประเมินอาจยืนยันว่า การเปลี่ยนแปลงเป็นไปในทิศทางเดียวกับที่กำหนดไว้ในแผนหรืออาจแสดงถึงความล่าช้าหรือผลกระทบข้างเคียง

ดังนั้น การติดตามและประเมินผล จึงเป็นเครื่องมือที่ช่วยในการปรับปรุงประสิทธิภาพในการปฏิบัติงาน หากมีระบบการติดตามที่ดี จะก่อให้เกิดประสิทธิภาพในการใช้งบประมาณดำเนินงานด้านต่าง ๆ เช่น การระบุปัญหาที่เกิดขึ้นในโครงการและการเสนอทางแก้ปัญหา การติดตามดูความสามารถในการเข้าถึงโครงการของกลุ่มเป้าหมาย การติดตามดูประสิทธิภาพในการดำเนินงานของส่วนต่าง ๆ ของโครงการและการเสนอวิธีการปรับปรุงการดำเนินงาน

ในส่วนของ การประเมินผลนั้น เป็นสิ่งหนึ่งที่สำคัญสำหรับการดำเนินการเช่นเดียวกับการติดตาม เพราะผลที่ได้จากการประเมินจะนำไปใช้ในการปรับปรุง แก้ไข การขยายขอบเขตหรือการยุติการดำเนินการซึ่งขึ้นอยู่กับวัตถุประสงค์ของการประเมิน การประเมินผลแผนงานจึงเป็นสิ่งที่บ่งชี้ว่า แผนงานที่กำหนดไว้ได้มีการปฏิบัติหรือไม่ อย่างไร อันเป็นตัวชี้วัดว่าแผนหรือโครงการที่ได้ดำเนินการไปแล้วนั้นให้ผลเป็นอย่างไร นำไปสู่ความสำเร็จตามแผนงานที่กำหนดไว้หรือไม่ อีกทั้งการติดตามและประเมินผลยังเป็นการตรวจสอบดูว่า มีความสอดคล้องกับการใช้ทรัพยากรเพียงใด ซึ่งผลที่ได้จากการติดตามและประเมินผลถือเป็นข้อมูลย้อนกลับที่สามารถนำไปใช้ในการปรับปรุงการบริหารงานในอนาคตได้เป็นอย่างดี

## ๒. วัตถุประสงค์ของการติดตามและประเมินผล

๑) เพื่อเป็นเครื่องมือในการบริหารราชการท้องถิ่นขององค์กรปกครองส่วนท้องถิ่น ซึ่งจะช่วยตอบสนองภารกิจตามอำนาจหน้าที่ของหน่วยงาน รวมทั้งปรับปรุงการปฏิบัติงานให้ดีขึ้น มีประสิทธิภาพและประสิทธิผล

๒) เพื่อเป็นข้อมูลสำหรับเร่งรัด ปรับปรุง แก้ไข ข้อบกพร่องของการดำเนินงาน โครงการ การยกเลิกโครงการที่ไม่เหมาะสมหรือหมดความจำเป็นขององค์กรปกครองส่วนท้องถิ่น

๓) เพื่อให้ทราบถึงผลการดำเนินโครงการ/กิจกรรม ตามแผนพัฒนาท้องถิ่น (พ.ศ.๒๕๖๑ - ๒๕๖๕) ประจำปีงบประมาณ พ.ศ.๒๕๖๕

๔) เพื่อติดตามผลการใช้จ่ายงบประมาณที่ใช้ในการดำเนินโครงการ/กิจกรรม

๕) เพื่อรับทราบปัญหาอุปสรรค ตลอดจนผลกระทบที่เกิดขึ้นจากการดำเนินงาน มาใช้เป็นแนวทางในการแก้ไข ปรับปรุงการดำเนินงานให้มีประสิทธิภาพยิ่งขึ้น

## ๓. ขั้นตอนการติดตามและประเมินผล

### ขั้นตอนที่ ๑

คณะกรรมการติดตามและประเมินผลแผนพัฒนาท้องถิ่น กำหนดแนวทาง วิธีการในการติดตามและประเมินผลแผนพัฒนา ตามระเบียบกระทรวงมหาดไทย ว่าด้วยการจัดทำแผนพัฒนาขององค์กรปกครองส่วนท้องถิ่น พ.ศ. ๒๕๔๘ ข้อ ๒๙ (๑)

### ขั้นตอนที่ ๒

คณะกรรมการติดตามและประเมินผลแผนพัฒนาท้องถิ่น ดำเนินการติดตามและประเมินผลแผนพัฒนา ตามระเบียบกระทรวงมหาดไทย ว่าด้วยการจัดทำแผนพัฒนาขององค์กรปกครองส่วนท้องถิ่น พ.ศ. ๒๕๔๘ ข้อ ๒๙ (๒)

### ขั้นตอนที่ ๓

คณะกรรมการติดตามและประเมินผลแผนพัฒนาท้องถิ่น รายงานผลและเสนอความเห็นซึ่งได้จากการติดตามและประเมินผลแผนพัฒนาท้องถิ่นต่อผู้บริหารท้องถิ่น เพื่อให้ผู้บริหารท้องถิ่นเสนอต่อสภาท้องถิ่น และคณะกรรมการพัฒนาท้องถิ่น พร้อมทั้งประกาศผลการติดตามและประเมินผลแผนพัฒนาให้ประชาชนในท้องถิ่นทราบในที่เปิดเผยภายในสัปดาห์วัน นับแต่วันรายงานผลและเสนอความเห็นดังกล่าว และต้องปิดประกาศไว้เป็นระยะเวลาไม่น้อยกว่าสามสัปดาห์ โดยอย่างน้อยปีละหนึ่งครั้งภายในเดือนธันวาคมของทุกปี ตามระเบียบกระทรวงมหาดไทย ว่าด้วยการจัดทำแผนพัฒนาขององค์กรปกครองส่วนท้องถิ่น พ.ศ. ๒๕๔๘ ข้อ ๒๙ (๓) ที่แก้ไขเพิ่มเติมโดยระเบียบกระทรวงมหาดไทย ว่าด้วยการจัดทำแผนพัฒนาขององค์กรปกครองส่วนท้องถิ่น (ฉบับที่ ๓) พ.ศ. ๒๕๖๑ ข้อ ๑๒

### ขั้นตอนที่ ๔

ผู้บริหารท้องถิ่นเสนอผลการติดตามและประเมินผลต่อสภาท้องถิ่น และคณะกรรมการพัฒนาท้องถิ่น พร้อมกันประกาศผลการติดตามและประเมินผลแผนพัฒนาให้ประชาชนในท้องถิ่นทราบในที่เปิดเผยภายในสัปดาห์วัน นับแต่วันที่ผู้บริหารท้องถิ่นเสนอผลการติดตามและประเมินผลดังกล่าว และต้องปิดประกาศโดยเปิดเผยไม่น้อยกว่าสามสัปดาห์ โดยอย่างน้อยปีละครั้งภายในเดือนธันวาคมของทุกปี ตามระเบียบกระทรวงมหาดไทย ว่าด้วยการจัดทำแผนพัฒนาขององค์กรปกครองส่วนท้องถิ่น พ.ศ. ๒๕๔๘ ข้อ ๓๐ (๕) ที่แก้ไขเพิ่มเติมโดยระเบียบกระทรวงมหาดไทย ว่าด้วยการจัดทำแผนพัฒนาขององค์กรปกครองส่วนท้องถิ่น (ฉบับที่ ๓) พ.ศ. ๒๕๖๑ ข้อ ๑๓

#### ๔. เครื่องมือที่การติดตามและประเมินผล

สิ่งที่จะทำให้การติดตามและประเมินผลมีประสิทธิภาพ ก็คือ เครื่องมือที่ใช้ในการดำเนินการติดตาม ประเมินผล คณะกรรมการติดตามและประเมินผลแผนพัฒนาท้องถิ่นจึงพิจารณาเครื่องมือที่ใช้ในการติดตาม และประเมินผลแผนพัฒนา ดังนี้

##### (๑) การวัดผลในเชิงปริมาณ มีการวัดผลดังนี้

๑.๑ แบบประเมินผลการดำเนินงานขององค์กรปกครองส่วนท้องถิ่นตามยุทธศาสตร์การพัฒนา

๑.๒ ข้อมูลจากระบบสารสนเทศการบริหารจัดการเพื่อการวางแผนและประเมินผลการใช้จ่ายงบประมาณขององค์กรปกครองส่วนท้องถิ่น (E-plan : Electronic Plan)

##### (๒) การวัดผลในเชิงคุณภาพ มีการวัดผลดังนี้

๒.๑ แบบการกำกับกำกับการจัดทำแผนพัฒนาท้องถิ่น (พ.ศ.๒๕๖๑ - ๒๕๖๕)

๒.๒ การติดตามและประเมินผลแผนพัฒนาท้องถิ่น ตามแนวทางการพิจารณาการติดตามและ ประเมินผลยุทธศาสตร์ และตามแนวทางการพิจารณาการติดตามและประเมินผลโครงการ เพื่อความ สอดคล้องแผนพัฒนาท้องถิ่น (พ.ศ. ๒๕๖๑ - ๒๕๖๕)

๒.๓ การติดตามและประเมินผลโครงการตามการเบิกจ่ายงบประมาณคงเหลือ และผลสำเร็จของ โครงการ โดยให้ผู้รับผิดชอบโครงการเป็นผู้รับผิดชอบดำเนินการติดตามโครงการ ทั้งนี้ ผู้รับผิดชอบ โครงการอาจมอบหมายให้บุคคล หรือคณะกรรมการ หรือคณะทำงาน กำหนดแบบและวิธีการติดตามและ ประเมินได้ตามความเหมาะสม

#### ๕. ประโยชน์ของการติดตามและประเมินผล

๑) สามารถนำไปใช้เป็นแนวทางการจัดทำแผนยุทธศาสตร์และแผนพัฒนาท้องถิ่นในอนาคต

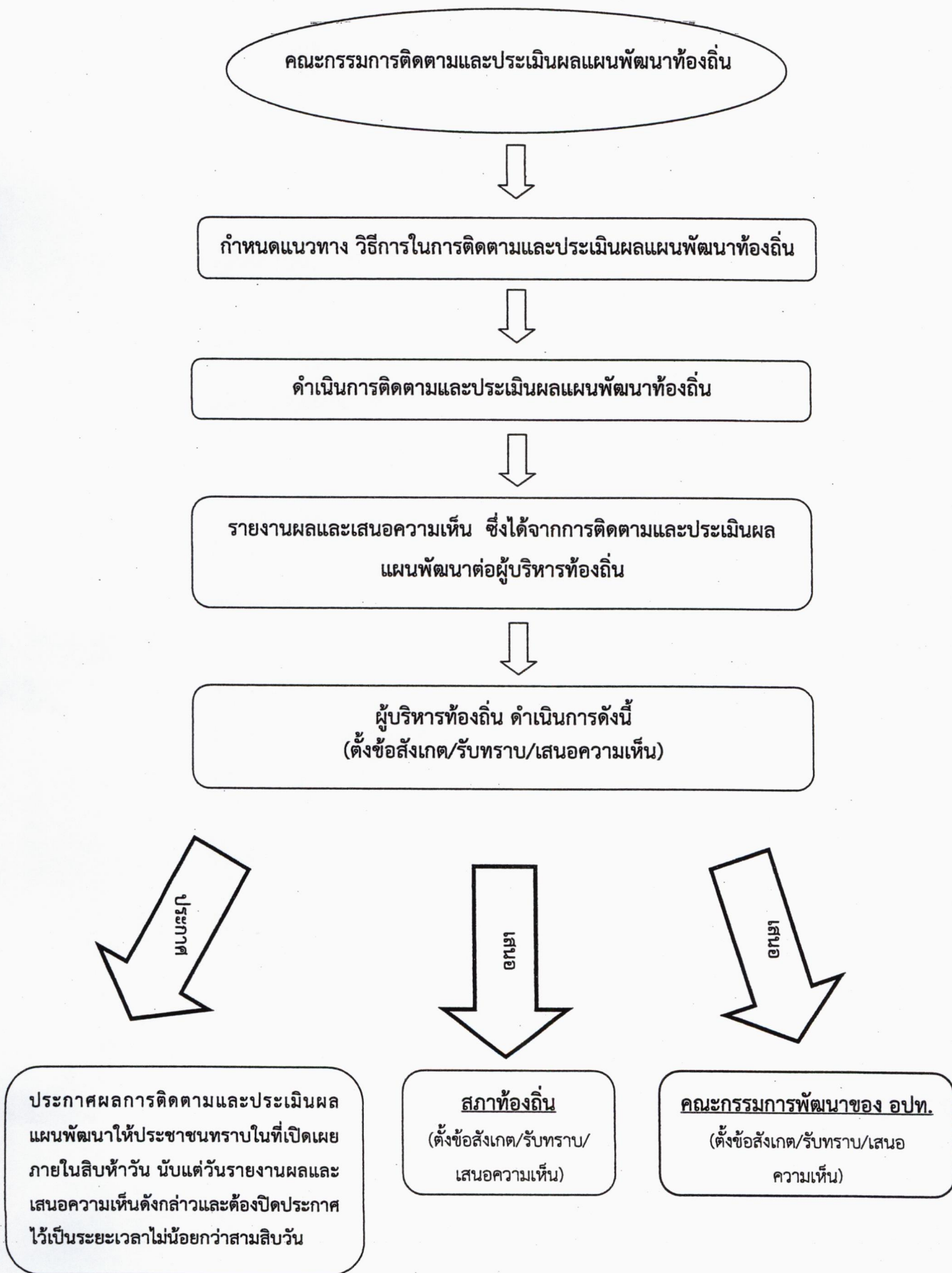
๒) สามารถนำมาใช้เป็นแนวทางในการแก้ไข ปรับปรุงการดำเนินงานให้มีความเหมาะสม และใช้เป็น แนวทางในการดำเนินโครงการ/กิจกรรมที่มีลักษณะเดียวกันในครั้งต่อไปให้มีประสิทธิภาพยิ่งขึ้น

๓) ได้ทราบถึงสภาพและสถานการณ์ต่าง ๆ ของการจัดทำแผนพัฒนาท้องถิ่นและการดำเนินการตาม โครงการ ซึ่งจะช่วยให้วิธีการปฏิบัติดำเนินการไปแนวทางเดียวกัน

๔) ได้ทราบถึงข้อดี ข้อเสีย ข้อบกพร่องต่าง ๆ ตลอดจนปัจจัยที่ทำให้แผนพัฒนาท้องถิ่นและการ ดำเนินการตามโครงการพัฒนาท้องถิ่นมีปัญหา ทำให้สามารถแก้ไขได้ทุกจุด ตรงเป้าหมายอย่างทันท่วงที ทั้งใน ปัจจุบันและอนาคต

๕) ช่วยให้การใช้ทรัพยากรต่าง ๆ เกิดความประหยัด คุ่มค่าไม่เสียประโยชน์ ประหยัดเวลา งบประมาณ และทรัพยากรในการดำเนินโครงการพัฒนาท้องถิ่น

ขั้นตอนการดำเนินการติดตามและประเมินผลแผนพัฒนาท้องถิ่น



# ส่วนที่ ๒

การติดตามและประเมินผล

## ส่วนที่ ๒

### การติดตามและประเมินผล

#### ๑. สรุปผลการติดตามและประเมินผล ปีงบประมาณ พ.ศ.๒๕๖๕

##### ๑.๑ ยุทธศาสตร์การพัฒนาท้องถิ่น

ยุทธศาสตร์การพัฒนาของเทศบาลตำบลสบเตี๊ยะ ได้กำหนดไว้ดังนี้

##### (๑) วิสัยทัศน์

“มุ่งพัฒนาคุณภาพชีวิตราษฎร ส่งเสริมการเกษตร เศรษฐกิจเข้มแข็ง  
ร่วมแรงอนุรักษ์วัฒนธรรม สู่การพัฒนาชุมชนที่ยั่งยืน”

##### (๒) ยุทธศาสตร์

ยุทธศาสตร์ที่ ๑ การส่งเสริมและพัฒนากองท้องถิ่น

ยุทธศาสตร์ที่ ๒ การส่งเสริมการเกษตร การผลิตสินค้าชุมชน การค้า การลงทุนสู่สากล

ยุทธศาสตร์ที่ ๓ การเสริมสร้างสังคมให้มีคุณภาพ คงอัตลักษณ์ทางวัฒนธรรม

ยุทธศาสตร์ที่ ๔ การส่งเสริมและพัฒนากองสาธารณสุข และสิ่งแวดล้อมให้สมบูรณ์  
โดยใช้เทคโนโลยีและนวัตกรรม

ยุทธศาสตร์ที่ ๕ การเสริมสร้างความมั่นคง ความปลอดภัย และความสงบสุขของประชาชน

ยุทธศาสตร์ที่ ๖ การพัฒนาระบบบริหารจัดการภาครัฐและการให้บริการประชาชน  
ตามหลักธรรมาภิบาล

##### (๓) เป้าประสงค์

๑. การส่งเสริมและพัฒนากองท้องถิ่น

๒. การส่งเสริมการเกษตร และพัฒนาเศรษฐกิจ

๓. การพัฒนาศักยภาพคน อนุรักษ์ ฟื้นฟู สืบสานศิลปวัฒนธรรม จารีตประเพณีและภูมิ  
ปัญญาท้องถิ่นให้ดำรงอยู่อย่างยั่งยืน

๔. การสร้างจิตสำนึกในการอนุรักษ์ การแก้ไขปัญหาสาธารณสุข สิ่งแวดล้อม

๕. การสร้างความปลอดภัยในชีวิตและทรัพย์สินในชุมชนและลดปัญหาอาชญากรรม

๖. มีการบริหารจัดการภายใต้หลักธรรมาภิบาล และการจัดบริการสาธารณะแก่ประชาชน  
อย่างมีประสิทธิภาพ

##### (๔) ตัวชี้วัด

ยุทธศาสตร์ที่ ๑ การส่งเสริมและพัฒนากองท้องถิ่น

๑. จำนวนกิจกรรมที่ส่งเสริมและพัฒนากองท้องถิ่น

๒. จำนวนโครงสร้างพื้นฐานและสิ่งอำนวยความสะดวกทางการท่องเที่ยว

ยุทธศาสตร์ที่ ๒ การส่งเสริมการเกษตร การผลิตสินค้าชุมชน การค้า การลงทุนสู่สากล

๑. จำนวนโครงสร้างพื้นฐานที่ได้รับการก่อสร้าง/ปรับปรุง

๒. จำนวนกิจกรรมที่ส่งเสริม ให้ความรู้ด้านการเกษตร

ยุทธศาสตร์ที่ ๓ การเสริมสร้างสังคมให้มีคุณภาพ คงอัตลักษณ์ทางวัฒนธรรม

๑. จำนวนกิจกรรมที่มุ่งเน้นสร้างจิตสำนึก ด้านศิลปวัฒนธรรม จารีตประเพณี โดยเน้นการมีส่วนร่วมของชุมชน

๒. จำนวนกิจกรรมที่มีการส่งเสริมการเรียนรู้ตลอดชีวิต

๓. จำนวนกิจกรรมที่พัฒนาคุณภาพชีวิตของประชาชน

ยุทธศาสตร์ที่ ๔ การส่งเสริมและพัฒนาทรัพยากรธรรมชาติ และสิ่งแวดล้อมให้สมบูรณ์ โดย

ใช้เทคโนโลยีและนวัตกรรม

๑. จำนวนกิจกรรมที่มีการขับเคลื่อน

๒. จำนวนกิจกรรมที่มีการส่งเสริมการเรียนรู้ตลอดชีวิต

ยุทธศาสตร์ที่ ๕ การเสริมสร้างความมั่นคง ความปลอดภัย และความสงบสุขของประชาชน

๑. จำนวนกิจกรรมที่มีการส่งเสริมเครือข่ายภาคประชาชนมีส่วนร่วม

๒. จำนวนกิจกรรมที่มีการขับเคลื่อน

ยุทธศาสตร์ที่ ๖ การพัฒนาระบบบริหารจัดการภาครัฐและการให้บริการประชาชน ตามหลัก

ธรรมาภิบาล

๑. จำนวนกิจกรรมที่มีการส่งเสริมการบริหารจัดการภาครัฐ

#### (๕) คำเป้าหมาย

ยุทธศาสตร์ที่ ๑ การส่งเสริมและพัฒนากองท่องเที่ยว

๑. โครงการที่สามารถขับเคลื่อนการส่งเสริมและพัฒนาเศรษฐกิจและการท่องเที่ยว

ยุทธศาสตร์ที่ ๒ การส่งเสริมการเกษตร การผลิตสินค้าชุมชน การค้า การลงทุนสู่สากล

๑. ระบบประปา ไฟฟ้า ชุตลอก/ตุตโคลน การบำรุงหรือซ่อมแซมอาคาร ที่ดิน และสิ่งก่อสร้าง

๒. โครงการที่สามารถขับเคลื่อนการส่งเสริมและพัฒนาด้านการเกษตรและแหล่งน้ำ

๓. อาคาร ทางสาธารณะ ฼าปนสถานที่ได้รับการปรับปรุง

๔. ถนน รางระบายน้ำ

๕. โครงสร้างพื้นฐานที่ได้รับการปรับปรุง

ยุทธศาสตร์ที่ ๓ การเสริมสร้างสังคมให้มีคุณภาพ คงอัตลักษณ์ทางวัฒนธรรม

๑. โครงการที่มีการส่งเสริม ด้านสังคม

๒. โครงการที่มีการส่งเสริม ด้านการเรียนรู้ตลอดชีวิต

๓. โครงการที่มีการส่งเสริม ด้านสาธารณสุข

๔. โครงการที่มีการส่งเสริม กิจกรรมด้านคุณภาพชีวิต

๕. โครงการที่มีการส่งเสริม กิจกรรมด้านสืบสานศิลปวัฒนธรรม ประเพณี

ยุทธศาสตร์ที่ ๔ การส่งเสริมและพัฒนาทรัพยากรธรรมชาติ และสิ่งแวดล้อมให้สมบูรณ์ โดย

ใช้เทคโนโลยีและนวัตกรรม

๑. โครงการด้านการจัดการทรัพยากรธรรมชาติสิ่งแวดล้อมและระบบนิเวศพร้อมส่งเสริมการใช้พลังงานทดแทนและการอนุรักษ์พลังงาน

๒. โครงการด้านการปรับปรุงภูมิทัศน์ภายในเขตเทศบาลตำบลบึงเตี้ย

ยุทธศาสตร์ที่ ๕ การเสริมสร้างความมั่นคง ความปลอดภัย และความสงบสุขของประชาชน

๑. โครงการที่มีการส่งเสริมชุมชนให้มีความปลอดภัยในชีวิตและทรัพย์สิน  
ยุทธศาสตร์ที่ ๖ การพัฒนาระบบบริหารจัดการภาครัฐและการให้บริการประชาชน ตามหลัก  
ธรรมาภิบาล

๑. พัฒนาสร้างจิตสำนึกพัฒนาขีดความสามารถบุคลากรภาครัฐ

(๖) กลยุทธ์

ยุทธศาสตร์ที่ ๑ การส่งเสริมและพัฒนาการท่องเที่ยว

๑. ส่งเสริมและพัฒนาอาชีพ การท่องเที่ยว ผลิตภัณฑ์ ชุมชน
๒. พัฒนา/ปรับปรุงสภาพแวดล้อม ที่พร้อมให้บริการสาธารณะแก่ประชาชน

ยุทธศาสตร์ที่ ๒ การส่งเสริมการเกษตร การผลิตสินค้าชุมชน การค้า การลงทุนสู่สากล

๑. ก่อสร้างอาคารพร้อมปรับปรุง/ต่อเติมอาคาร/ศาลาอเนกประสงค์ภายในหมู่บ้าน
๒. ก่อสร้าง/ปรับปรุง ถนน/สะพาน รางระบายน้ำ/ท่อระบายน้ำลำเหมืองสาธารณะ
๓. ขยายเขต/ปรับปรุง ระบบประปา/ไฟฟ้าสาธารณะ
๔. พัฒนา ปรับปรุงโครงสร้างพื้นฐาน
๕. ส่งเสริมการเกษตร

ยุทธศาสตร์ที่ ๓ การเสริมสร้างสังคมให้มีคุณภาพ คงอัตลักษณ์ทางวัฒนธรรม

๑. มุ่งเน้นการสร้างจิตสำนึกและกำหนดแนวทางปฏิบัติที่เป็นรูปธรรม ในด้านศิลปวัฒนธรรม จารีต ประเพณี ภาษพื้นเมือง โดยเน้นการมีส่วนร่วมของชุมชน
๒. มีการส่งเสริมการเรียนรู้ตลอดชีวิต
๓. พัฒนา/ปรับปรุงสภาพแวดล้อม ที่พร้อมให้บริการสาธารณะแก่ประชาชน

ยุทธศาสตร์ที่ ๔ การส่งเสริมและพัฒนาทรัพยากรธรรมชาติและสิ่งแวดล้อมให้สมบูรณ์ โดยใช้เทคโนโลยีและนวัตกรรม

๑. ขับเคลื่อนกิจกรรมทางด้านบริหารจัดการ ทรัพยากรธรรมชาติและสิ่งแวดล้อม ส่งเสริมการใช้พลังงานทดแทน อย่างยั่งยืน
๒. เครือข่ายภาคประชาชนมีส่วนร่วมในทุกกิจกรรมและทุกระดับ

ยุทธศาสตร์ที่ ๕ การเสริมสร้างความมั่นคง ความปลอดภัย และความสงบสุขของประชาชน

๑. เครือข่ายภาคประชาชนมีส่วนร่วมในทุกกิจกรรมและทุกระดับ

ยุทธศาสตร์ที่ ๖ การพัฒนาระบบบริหารจัดการภาครัฐและการให้บริการประชาชน ตามหลัก  
ธรรมาภิบาล

๑. การบริหารจัดการภาครัฐมีความทันสมัย และมีธรรมาภิบาล โดยอยู่บนพื้นฐานของความ  
ต้องการและการมีส่วนร่วมของประชาชน

(๗) จุดยืนทางยุทธศาสตร์

- ต้องมีเป้าหมาย แผนงานที่ชัดเจน เพื่อตอบสนองความต้องการของประชาชนในพื้นที่
- ต้องมีการบริหารยุทธศาสตร์ให้สัมฤทธิ์ผล
- มีความสอดคล้องของยุทธศาสตร์ประเทศ ยุทธศาสตร์จังหวัด กับท้องถิ่น
- ความสอดคล้องระหว่างสิ่งที่ทำกับสิ่งที่ต้องการ
- ความต้องการของประชาชนซึ่งเป็นผู้รับบริการ

๑.๒ โครงการพัฒนาท้องถิ่น

สรุปโครงการพัฒนาท้องถิ่น แยกตามแผนงานตามแผนพัฒนาท้องถิ่น  
(พ.ศ. ๒๕๖๑ - ๒๕๖๕) ที่ได้ตั้งงบประมาณ ประจำปีงบประมาณ พ.ศ.๒๕๖๕

รายละเอียดโครงการตาม ยุทธศาสตร์/ แผนงาน	จำนวน ทั้งหมด	ดำเนินการจริง	ไม่ได้ ดำเนินการ	ดำเนินการจริง คิดเป็นร้อยละ
<b>๑. ยุทธศาสตร์การส่งเสริมและพัฒนาการท่องเที่ยว</b>	<b>๒</b>	<b>๒</b>	<b>๐</b>	<b>๑๐๐</b>
๑.๑ แผนงานสร้างความเข้มแข็งของชุมชน	๑	๑	๐	๑๐๐
๑.๒ แผนงานการศาสนา วัฒนธรรมและ นันทนาการ	๑	๑	๐	๑๐๐
<b>๒. ยุทธศาสตร์การส่งเสริมการเกษตร การ ผลิตสินค้าชุมชน การค้า การลงทุนสู่สากล</b>	<b>๑๖</b>	<b>๑๕</b>	<b>๑</b>	<b>๙๓.๗๕</b>
๒.๑ แผนงานอุตสาหกรรมและการโยธา	๑๓	๑๓	๐	๑๐๐
๒.๒ แผนงานสร้างความเข้มแข็งของชุมชน	๑	๑	๐	๑๐๐
๒.๓ แผนงานการเกษตร	๒	๑	๑	๕๐
<b>๓. ยุทธศาสตร์การเสริมสร้างสังคมให้มี คุณภาพ คงอัตลักษณ์ทางวัฒนธรรม</b>	<b>๙๒</b>	<b>๘๓</b>	<b>๙</b>	<b>๙๐.๒๒</b>
๓.๑ แผนงานบริหารงานทั่วไป	๒	๒	๐	๑๐๐
๓.๒ แผนงานการศึกษา	๑๓	๑๐	๓	๗๖.๙๒
๓.๓ แผนงานสาธารณสุข	๒๗	๒๕	๒	๙๒.๕๙
๓.๔ แผนงานสังคมสงเคราะห์	๑	๐	๑	๐
๓.๕ แผนงานสร้างความเข้มแข็งของชุมชน	๘	๘	๐	๑๐๐
๓.๖ แผนงานการศาสนาวัฒนธรรมและ นันทนาการ	๓๖	๓๔	๒	๙๔.๔๔
๓.๗ แผนงานการเกษตร	๒	๑	๑	๕๐
๓.๘ แผนงานงบกลาง	๓	๓	๐	๑๐๐
<b>๔. ยุทธศาสตร์การส่งเสริมและพัฒนา ทรัพยากรธรรมชาติ และสิ่งแวดล้อมให้ สมบูรณ์โดยใช้เทคโนโลยีและนวัตกรรม</b>	<b>๑๐</b>	<b>๙</b>	<b>๑</b>	<b>๙๐</b>
๔.๑ แผนงานบริหารงานทั่วไป	๑	๑	๐	๑๐๐
๔.๒ แผนงานเคหะและชุมชน	๑	๑	๐	๑๐๐
๔.๓ แผนงานสร้างความเข้มแข็งของชุมชน	๓	๓	๐	๑๐๐

รายละเอียดโครงการตาม ยุทธศาสตร์/ แผนงาน	จำนวน ทั้งหมด	ดำเนินการจริง	ไม่ได้ ดำเนินการ	ดำเนินการจริง คิดเป็นร้อยละ
๔.๔ แผนงานการเกษตร	๕	๔	๑	๘๐
๕. ยุทธศาสตร์การเสริมสร้างความมั่นคง ความปลอดภัย และความสงบสุขของ ประชาชน	๒๙	๒๗	๒	๙๓.๑๐
๕.๑ แผนงานการรักษาความสงบภายใน	๖	๔	๒	๖๖.๖๗
๕.๒ แผนงานสร้างความเข้มแข็งของชุมชน	๒๒	๒๒	๐	๑๐๐
๕.๓ แผนงานงบบกกลาง	๑	๑	๐	๑๐๐
๖. ยุทธศาสตร์การพัฒนาระบบบริหาร จัดการภาครัฐและการให้บริการประชาชน ตามหลักธรรมาภิบาล	๑๔	๑๒	๒	๘๕.๗๑
๖.๑ แผนงานบริหารงานทั่วไป	๙	๗	๒	๗๘
๖.๒ แผนงานการรักษาความสงบภายใน	๑	๑	๐	๑๐๐
๖.๓ แผนงานสร้างความเข้มแข็งของชุมชน	๔	๔	๐	๑๐๐
รวมทั้งหมด	๑๖๓	๑๔๘	๑๕	๙๐.๘๐

๑.๓ ผลการดำเนินงานตามงบประมาณที่ได้รับและการเบิกจ่ายงบประมาณ

ผลการดำเนินงานตามงบประมาณที่ได้รับและการเบิกจ่ายงบประมาณ  
ตามแผนพัฒนาท้องถิ่น (พ.ศ. ๒๕๖๑ - ๒๕๖๕) เฉพาะปีงบประมาณ พ.ศ. ๒๕๖๕ มีรายละเอียดดังนี้

ยุทธศาสตร์ที่ ๑ การส่งเสริมและพัฒนาการท่องเที่ยว

๑.๑ แผนงานสร้างความเข้มแข็งของชุมชน

ที่	แผนงาน/โครงการ/กิจกรรม	งบประมาณ	เบิกจ่าย	คงเหลือ
๑	โครงการส่งเสริมพัฒนาการท่องเที่ยวตำบลสบเตี๊ยะ	๓๐,๐๐๐	๑๔๓,๐๓๐	-
	- โอนงบประมาณเพิ่ม		๑๑๓,๐๓๐	
	รวม	๓๐,๐๐๐	๑๔๓,๐๓๐	-

ยุทธศาสตร์ที่ ๑ การส่งเสริมและพัฒนาการท่องเที่ยว

๑.๒ แผนงานการศาสนา วัฒนธรรม และนันทนาการ

ที่	แผนงาน/โครงการ/กิจกรรม	งบประมาณ	เบิกจ่าย	คงเหลือ
๑	อุดหนุนที่ทำการปกครอง อำเภอจอมทอง ตามโครงการสนับสนุนการจัดงานมหรพรมไม้ดอกไม้ประดับ จังหวัดเชียงใหม่	๔๐,๐๐๐	๔๐,๐๐๐	-
	รวม	๔๐,๐๐๐	๔๐,๐๐๐	-

ยุทธศาสตร์ที่ ๒ การส่งเสริมการเกษตร การผลิตสินค้าชุมชน การค้า การลงทุนสู่สากล

๒.๑ แผนงานอุตสาหกรรมและการโยธา

ที่	แผนงาน/โครงการ/กิจกรรม	งบประมาณ	เบิกจ่าย	คงเหลือ
๑	โครงการก่อสร้างอาคารอเนกประสงค์ สุสาน บ้านทุ่งหมากหนุ่ม หมู่ที่ ๕	๒๘๘,๐๐๐	๒๘๖,๐๐๐	๒,๐๐๐
๒	โครงการก่อสร้างอาคารอเนกประสงค์ สุสาน บ้านห้วยโจ้ หมู่ที่ ๘	๒๓๐,๐๐๐	๒๒๘,๐๐๐	๒,๐๐๐
๓	โครงการก่อสร้างอาคารอเนกประสงค์ บ้านแม่ เตี้ยะใต้ หมู่ที่ ๑๔	๓๕๓,๐๐๐	๓๕๑,๐๐๐	๒,๐๐๐
๔	โครงการก่อสร้างอาคารอเนกประสงค์ บ้านเด่น ตะวันใต้ หมู่ที่ ๒๐	๓๒๔,๐๐๐	๓๒๒,๐๐๐	๒,๐๐๐
๕	โครงการปรับปรุงผิวจราจรแบบโอเวอร์เลย์ด้วย แอสฟัลติกคอนกรีต บ้านท่าหลุก หมู่ที่ ๕	๔๔๐,๐๐๐	๔๓๘,๐๐๐	๒,๐๐๐
๖	โครงการปรับปรุงผิวจราจรแบบโอเวอร์เลย์ด้วย แอสฟัลติกคอนกรีต บ้านทุ่งหมากหนุ่ม หมู่ที่ ๕	๓๕๐,๐๐๐	๓๔๘,๐๐๐	๒,๐๐๐
๗	โครงการปรับปรุงผิวจราจรแบบโอเวอร์เลย์ด้วย แอสฟัลติกคอนกรีต บ้านห้วยโจ้ หมู่ที่ ๘	๓๘๔,๐๐๐	๓๘๒,๐๐๐	๒,๐๐๐
๘	โครงการปรับปรุงผิวจราจรแบบโอเวอร์เลย์ด้วย แอสฟัลติกคอนกรีต บ้านหนองอาบข้าง หมู่ที่ ๘	๓๗๖,๐๐๐	๓๗๔,๐๐๐	๒,๐๐๐
๙	โครงการก่อสร้างถนนคอนกรีตเสริมเหล็ก บ้าน วังปาน หมู่ที่ ๑๒	๓๕๐,๐๐๐	๓๔๘,๐๐๐	๒,๐๐๐
๑๐	โครงการก่อสร้างถนนคอนกรีตเสริมเหล็ก บ้าน คะนอัน หมู่ที่ ๑๕	๓๕๐,๐๐๐	๓๔๘,๐๐๐	๒,๐๐๐
๑๑	โครงการปรับปรุงผิวจราจรแบบโอเวอร์เลย์ด้วย แอสฟัลติกคอนกรีต บ้านบน หมู่ที่ ๑๖	๔๑๘,๐๐๐	๔๑๖,๐๐๐	๒,๐๐๐
๑๒	โครงการก่อสร้างถนนคอนกรีตเสริมเหล็ก บ้าน หาดนาค หมู่ที่ ๑๗	๓๕๐,๐๐๐	๓๔๘,๐๐๐	๒,๐๐๐
๑๓	โครงการปรับปรุงห้องประชุมสภาเทศบาล ตำบลสบเตี๊ยะ	๕๐๐,๐๐๐	๔๙๘,๐๐๐	๒,๐๐๐
	รวม	๔,๗๑๓,๐๐๐	๔,๖๘๗,๐๐๐	๒๖,๐๐๐

รายการจ่ายขาดเงินสะสม  
ประจำปีงบประมาณ พ.ศ.๒๕๖๕  
การประชุมสภาเทศบาลตำบลสบเตี๊ยะ สมัยสามัญ สมัยที่ ๓ ครั้งที่ ๒/๒๕๖๕  
วันที่ ๑๕ เดือนสิงหาคม พ.ศ.๒๕๖๕

รายละเอียดโครงการจ่ายขาดเงินสะสม ครั้งที่ ๒/๒๕๖๕

ที่	แผนงาน/โครงการ/กิจกรรม	งบประมาณ	เบิกจ่าย	คงเหลือ
๑	โครงการก่อสร้างถนนคอนกรีตเสริมเหล็ก สายถนนริมน้ำบึง บ้านห้วยโจ้ หมู่ที่ ๘ เชื่อมบ้านคenanอัน หมู่ที่ ๑๕ จำนวน ๒ ช่วง ปริมาณงาน ช่วงที่ ๑ ผิวจราจรกว้าง ๔ เมตร หนา ๐.๑๕ เมตร ยาว ๑๗ เมตร ช่วงที่ ๒ ผิวจราจรกว้าง ๔ เมตร หนา ๐.๑๕ เมตร ยาว ๓๘ เมตร มีพื้นที่ก่อสร้างไม่น้อยกว่า ๒๒๐ ตารางเมตร สถานที่ก่อสร้าง บ้านห้วยโจ้ หมู่ที่ ๘ และบ้านคenanอัน หมู่ที่ ๑๕	๑๓๐,๐๐๐	-	๑๓๐,๐๐๐
๒	โครงการก่อสร้างถนนคอนกรีตเสริมเหล็ก บ้านทุ่งปูน หมู่ที่ ๑๐ จำนวน ๖ สาย ปริมาณงาน สายที่ ๑ ผิวจราจรกว้าง ๒.๕๐ เมตร หนา ๐.๑๕ เมตร ยาว ๓๐ เมตร สายที่ ๒ ผิวจราจรกว้าง ๓.๐๐ เมตร หนา ๐.๑๕ เมตร ยาว ๒๐ เมตร สายที่ ๓ ผิวจราจรกว้าง ๓.๐๐ เมตร หนา ๐.๑๕ เมตร ยาว ๒๐ เมตร สายที่ ๔ ผิวจราจรกว้าง ๓.๐๐ เมตร หนา ๐.๑๕ เมตร ยาว ๒๗ เมตร สายที่ ๕ ผิวจราจรกว้าง ๓.๕๐ เมตร หนา ๐.๑๕ เมตร ยาว ๔๗ เมตร	๓๒๗,๗๐๐	-	๓๒๗,๗๐๐

ที่	แผนงาน/โครงการ/กิจกรรม	งบประมาณ	เบิกจ่าย	คงเหลือ
	สายที่ ๖ ผิวจราจรกว้าง ๒.๕๐ เมตร หนา ๐.๑๕ เมตร ยาว ๕๐ เมตร มีพื้นที่ก่อสร้างไม่น้อยกว่า ๕๖๕.๕๐ ตารางเมตร มีพื้นที่ก่อสร้างไม่น้อยกว่า ๕๖๕.๕๐ ตารางเมตร			
๓	โครงการปรับปรุงผิวจราจรแบบโอเวอร์เลย์ด้วยแอสฟัลติกคอนกรีต บ้านดงหาดนาค หมู่ที่ ๗ ปริมาณงาน ผิวจราจรกว้าง ๔ เมตร หนา ๐.๐๕ เมตร ยาว ๑๓๒ เมตร มีพื้นที่ก่อสร้างไม่น้อยกว่า ๕๒๘ ตารางเมตร	๒๔๐,๐๐๐	-	๒๔๐,๐๐๐
๔	โครงการปรับปรุงผิวจราจรแบบโอเวอร์เลย์ด้วยแอสฟัลติกคอนกรีต บ้านห้วยอีแต หมู่ที่ ๑๓ ปริมาณงาน ผิวจราจรกว้าง ๓.๕๐ เมตร หนา ๐.๐๕ เมตร ยาว ๒๑๘ เมตร มีพื้นที่ก่อสร้างไม่น้อยกว่า ๗๖๓ ตารางเมตร	๓๕๐,๐๐๐	-	๓๕๐,๐๐๐
๕	โครงการปรับปรุงผิวจราจรแบบโอเวอร์เลย์ด้วยแอสฟัลติกคอนกรีต บ้านแท่นดอกไม้ หมู่ที่ ๖ ปริมาณงาน ผิวจราจรกว้าง ๕ เมตร หนา ๐.๐๕ เมตร ยาว ๑๕๕ เมตร มีพื้นที่ก่อสร้างไม่น้อยกว่า ๗๗๕ ตารางเมตร	๓๔๘,๐๐๐	-	๓๔๘,๐๐๐
๖	โครงการปรับปรุงผิวจราจรแบบโอเวอร์เลย์ด้วยแอสฟัลติกคอนกรีต บ้านเชิงคอย หมู่ที่ ๓ ปริมาณงาน ผิวจราจรกว้าง ๔ เมตร หนา ๐.๐๕ เมตร ยาว ๒๑๕ เมตร มีพื้นที่ก่อสร้างไม่น้อยกว่า ๘๖๐ ตารางเมตร	๓๙๐,๐๐๐	-	๓๙๐,๐๐๐
๗	โครงการปรับปรุงผิวจราจรแบบโอเวอร์เลย์ด้วยแอสฟัลติกคอนกรีต ถนนข้างป่าช้าบ้านทุ่งหมาก หมู่เชื่อมบ้านสบเตี้ย บ้านสบเตี้ยะ หมู่ที่ ๒, บ้านทุ่งหมากหมู่ หมู่ที่ ๕ และบ้านเด่นตะวันใต้ หมู่ที่ ๒๐	๓๕๐,๐๐๐	-	๓๕๐,๐๐๐

ที่	แผนงาน/โครงการ/กิจกรรม	งบประมาณ	เบิกจ่าย	คงเหลือ
๘	โครงการปรับปรุงอาคารอเนกประสงค์ บ้านแท่น ดอกไม้ หมู่ที่ ๖ ปริมาณงาน อาคารกว้าง ๘ เมตร ยาว ๒๐ เมตร	๓๙๕,๐๐๐	-	๓๙๕,๐๐๐
๙	โครงการต่อเติมอาคารอเนกประสงค์ บ้านสบ เตี๊ยะ หมู่ที่ ๒ ปริมาณงาน อาคารกว้าง ๑๖ เมตร ยาว ๑๑ เมตร	๓๘๐,๐๐๐	-	๓๘๐,๐๐๐
๑๐	โครงการซ่อมแซมรั้วหออประชุมประจำหมู่บ้าน บ้านห้วยม่วง หมู่ที่ ๑๑ ปริมาณงาน กำแพงกัน ดินสูง ๑.๗๐ เมตร ยาว ๑๑.๕๐ เมตร	๑๗๐,๐๐๐	-	๑๗๐,๐๐๐
๑๑	โครงการซ่อมแซมถนนลูกรังและตลิ่งแม่น้ำปิง บ้านวังปาน หมู่ที่ ๑๒ ปริมาณงาน ซ่อมแซมถนน ยาว ๒๐ เมตร กว้าง ๑ เมตร และปักไม้เรียง กระสอบตลิ่งแม่น้ำปิง ยาว ๒๐ เมตร	๒๙๐,๐๐๐	-	๒๙๐,๐๐๐
๑๒	โครงการก่อสร้างลำเหมืองคอนกรีตเสริมเหล็กรูป ตัว ยู ภายในคลอง บ้านดงหาดนาค หมู่ที่ ๗ ปริมาณงาน กว้าง ๑.๕๐ เมตร ผนังสูง ๑.๒๐ เมตร ยาว ๑๒ เมตร	๘๑,๕๐๐	-	๘๑,๕๐๐
๑๓	โครงการปรับปรุงท่อประปาประจำหมู่บ้าน บ้าน แท่นดอกไม้ใต้ หมู่ที่ ๒๑	๒๕๐,๐๐๐	-	๒๕๐,๐๐๐
๑๔	โครงการก่อสร้างถนนคอนกรีตเสริมเหล็ก สาย สะพานข้ามลำน้ำแม่กลาง บ้านเชิงคอย หมู่ที่ ๓ ปริมาณงาน กว้าง ๕ เมตร ยาว ๓๐ เมตร	๑๑๐,๐๐๐	-	๑๑๐,๐๐๐
๑๕	โครงการปรับปรุงฐานรับท่อพลังสูบน้ำด้วยไฟฟ้า สถานีสูบน้ำด้วยไฟฟ้าบ้านห้วยม่วง๒ บ้านห้วย ม่วง หมู่ที่ ๑๑	๕๐,๐๐๐	-	๕๐,๐๐๐
๑๖	โครงการก่อสร้างถนนคอนกรีตเสริมเหล็ก บ้าน เด่นตะวันใต้ หมู่ที่ ๒๐ ปริมาณงาน ผิวจราจร กว้าง ๓ เมตร หนา ๐.๑๕ เมตร ยาว ๓๐ เมตร	๑๑๐,๐๐๐	-	๑๑๐,๐๐๐
๑๗	โครงการปรับปรุงสะพานข้ามลำห้วยอีแต บ้าน ห้วยอีแต หมู่ที่ ๑๓ ปริมาณงาน สะพานกว้าง ๕ เมตร ยาว ๘ เมตร	๑๒๐,๐๐๐	-	๑๒๐,๐๐๐
	รวม	๔,๐๙๒,๒๐๐	-	๔,๐๙๒,๒๐๐

ยุทธศาสตร์ที่ ๒ การส่งเสริมการเกษตร การผลิตสินค้าชุมชน การค้า การลงทุนสู่สากล

๒.๒ แผนงานสร้างความเข้มแข็งของชุมชน

ที่	แผนงาน/โครงการ/กิจกรรม	งบประมาณ	เบิกจ่าย	คงเหลือ
๑	ค่าใช้จ่ายโครงการส่งเสริมพัฒนาหมู่บ้านเศรษฐกิจพอเพียง	๓๐,๐๐๐	๒๙,๙๙๙	๑
	รวม	๓๐,๐๐๐	๒๙,๙๙๙	๑

ยุทธศาสตร์ที่ ๒ การส่งเสริมการเกษตร การผลิตสินค้าชุมชน การค้า การลงทุนสู่สากล

๒.๓ แผนงานการเกษตร

ที่	แผนงาน/โครงการ/กิจกรรม	งบประมาณ	เบิกจ่าย	คงเหลือ
๑	ค่าใช้จ่ายตามแนวทางการใช้หลักปรัชญาเศรษฐกิจพอเพียง	๕๐,๐๐๐	๔๗,๔๗๕	๒,๕๒๕
๒	ค่าใช้จ่ายศูนย์ถ่ายทอดเทคโนโลยีทางการเกษตร	๑๐,๐๐๐	-	๑๐,๐๐๐
	รวม	๖๐,๐๐๐	๔๗,๔๗๕	๑๒,๕๒๕

ยุทธศาสตร์ที่ ๓ การเสริมสร้างสังคมให้มีคุณภาพ คงอัตลักษณ์ทางวัฒนธรรม

๓.๑ แผนงานบริหารงานทั่วไป

ที่	แผนงาน/โครงการ/กิจกรรม	งบประมาณ	เบิกจ่าย	คงเหลือ
๑	อุดหนุนที่ทำการปกครองอำเภอ จอมทอง ตามโครงการกิจกรรมวัน สำคัญของชาติและวันสำคัญทาง			
	๑.๑ วันปิยมหาราช (๒๓ ตุลาคม ๒๕๖๕)	๕,๐๐๐	๕,๐๐๐	-
	๑.๒ วันคล้ายวันสวรรคต พระบาทสมเด็จพระบรมชนกาธิเบ ศร มหาภูมิพลอดุลยเดชมหาราช (๑๓ ตุลาคม ๒๕๖๕)	๕,๐๐๐	๕,๐๐๐	-
	๑.๓ วันคล้ายวันพระราชสมภพ พระบาทสมเด็จพระบรมชนกาธิเบ ศร มหาภูมิพลอดุลยเดชมหาราช (วันพ่อแห่งชาติ) (๕ ธันวาคม)	๕,๐๐๐	๕,๐๐๐	-
	๑.๔ วันคล้ายวันพระราชสมภพ สมเด็จพระนางเจ้าสุทิดา พัชรสุธา พิมลลักษณ พระบรมราชินี (๓ มิถุนายน ๒๕๖๕)	๖,๐๐๐	๖,๐๐๐	-
	๑.๕ วันคล้ายวันพระราชสมภพ พระบาทสมเด็จพระปรเมนท รามาธิบดีศรีสินทรมหาวชิราลง กรณา พระวชิรเกล้าเจ้าอยู่หัว (๒๘ กรกฎาคม ๒๕๖๕)	๖,๐๐๐	๖,๐๐๐	-
	๑.๖ วันคล้ายวันพระราชสมภพ สมเด็จพระนางเจ้าสิริกิติ์ พระบรมราชินีนาถ พระบรมราช ชนนีพันปีหลวง (วันแม่แห่งชาติ) (๑๒ สิงหาคม ๒๕๖๕)	๕,๐๐๐	๕,๐๐๐	-

ที่	แผนงาน/โครงการ/กิจกรรม	งบประมาณ	เบิกจ่าย	คงเหลือ
๒	อุดหนุนที่ทำการปกครองอำเภอ จอมทอง ตามโครงการสนับสนุน การออกร้าน OTOP และ ผลิตภัณฑ์ชุมชนอำเภอจอมทอง และการประชาสัมพันธ์การ ท่องเที่ยวอำเภอจอมทอง ภายใน งานฤดูหนาว และงาน OTOP ของ - งบประมาณตามเทศบัญญัติ - โอนงบประมาณลด	๓,๐๐๐	๓,๐๐๐	-
	รวม	๓๘,๐๐๐	๓๕,๐๐๐	-

ยุทธศาสตร์ที่ ๓ การเสริมสร้างสังคมให้มีคุณภาพ คงอัตลักษณ์ทางวัฒนธรรม

๓.๒ แผนงานการศึกษา

ที่	แผนงาน/โครงการ/กิจกรรม	งบประมาณ	เบิกจ่าย	คงเหลือ
๑	โครงการแข่งขันทักษะวิชาการ ศูนย์พัฒนาเด็กเล็ก เทศบาลตำบล สบเตี๊ยะ	๓๕,๐๐๐	-	๓๕,๐๐๐
๒	โครงการพัฒนาประสิทธิภาพการ บริหารจัดการศูนย์พัฒนาเด็กเล็ก	๒๐,๐๐๐	-	๒๐,๐๐๐
๓	โครงการสนับสนุนอาหารกลางวัน ศูนย์พัฒนาเด็กเล็กของเทศบาล	๗๒๐,๓๐๐	๖๕๘,๖๖๕	๖๑,๖๓๕
๔	อุดหนุนโรงเรียน บ้านสบเตี๊ยะตาม โครงการอาหารกลางวันนักเรียน ระดับอนุบาล - ป.๖	๕๐๔,๐๐๐	๔๑๙,๘๕๓	๘๔,๑๔๗
๕	อุดหนุนโรงเรียนบ้านท่าหลุกตาม โครงการอาหารกลางวันนักเรียน ระดับอนุบาล - ป.๖	๒๕๒,๐๐๐	๒๑๒,๙๘๒	๓๙,๐๑๘

ที่	แผนงาน/โครงการ/กิจกรรม	งบประมาณ	เบิกจ่าย	คงเหลือ
๖	อุดหนุนโรงเรียนบ้านหาดนาคตาม โครงการอาหารกลางวันนักเรียน ระดับอนุบาล - ป.๖	๒๙๔,๐๐๐	๒๖๖,๗๐๐	๒๗,๓๐๐
๗	อุดหนุนโรงเรียนไทยรัฐวิทยา๗๙ (บ้านหนองอาบช้าง) ตามโครงการ อาหารกลางวันนักเรียน ระดับ อนุบาล - ป.๖	๔๒๐,๐๐๐	๓๕๒,๘๖๓	๖๗,๑๓๗
๘	อุดหนุนโรงเรียนบ้านห้วยม่วงตาม โครงการอาหารกลางวันนักเรียน ระดับอนุบาล - ป.๖	๒๓๕,๒๐๐	๒๒๒,๑๘๐	๑๓,๐๒๐
๙	อุดหนุนโรงเรียนไทยรัฐวิทยา ๗๙ (บ้านหนองอาบช้าง) ตามโครงการ เข้าค่ายคุณธรรมจริยธรรมนักเรียน	๒๐,๐๐๐	-	๒๐,๐๐๐
๑๐	อุดหนุนโรงเรียนบ้านสบเตี๊ยะ ตาม โครงการแข่งขันกีฬาเด็กและ เยาวชน	๒๐,๐๐๐	๒๐,๐๐๐	-
๑๑	อุดหนุนโรงเรียนบ้านท่าหลุก ตาม โครงการแข่งขันกีฬาเด็กและ เยาวชน	๑๐,๐๐๐	๑๐,๐๐๐	-
๑๒	อุดหนุนโรงเรียนบ้านหาดนาค ตาม โครงการส่งเสริมคุณธรรมจริยธรรม เพื่อพัฒนาคุณภาพชีวิตสำหรับ นักเรียนโรงเรียนบ้านหาดนาค	๑๐,๐๐๐	๑๐,๐๐๐	-
๑๓	อุดหนุนโรงเรียนบ้านห้วยม่วง ตาม โครงการเข้าค่ายคุณธรรมเด็กและ เยาวชน	๑๐,๐๐๐	๑๐,๐๐๐	-
	รวม	๒,๕๕๐,๕๐๐	๒,๑๘๓,๒๔๓	๓๖๗,๒๕๗

ยุทธศาสตร์ที่ ๓ การเสริมสร้างสังคมให้มีคุณภาพ คงอัตลักษณ์ทางวัฒนธรรม

๓.๓ แผนงานสาธารณสุข

ที่	แผนงาน/โครงการ/กิจกรรม	งบประมาณ	เบิกจ่าย	คงเหลือ
๑	ค่าสำรวจข้อมูลจำนวนสัตว์และขึ้นทะเบียนสัตว์	๒๕,๐๐๐	๑๙,๖๘๓.๐๐	๕,๓๑๗
๒	ค่าใช้จ่ายโครงการควบคุมสุนัข แมว	๓๐,๐๐๐	-	๓๐,๐๐๐
๓	ค่าใช้จ่ายโครงการสร้างพื้นที่ปลอดโรคพิษสุนัขบ้าตำบลสบเตี๊ยะ	๓๐,๐๐๐	๓๐,๐๐๐	-
๔	ค่าใช้จ่ายในการจัดกิจกรรมพัฒนาศักยภาพของ อสม.และประชาชน - โอนงบประมาณลด	๒๐,๐๐๐	๒๐,๐๐๐	-
๕	ค่าใช้จ่ายโครงการป้องกันและระงับโรคติดต่อ โรคไม่ติดต่อ และหรือโรคระบาดในพื้นที่ตำบลสบเตี๊ยะ	๕๐,๐๐๐	๒๕,๙๙๕.๐๐	๒๔,๐๐๕
๖	ค่าใช้จ่ายโครงการรณรงค์ป้องกันการแพร่ระบาดของโรคติดต่อในชุมชน	๒๐,๐๐๐	-	๒๐,๐๐๐
๗	อุดหนุนคณะกรรมการหมู่บ้านบ้านวังปิ่น หมู่ที่ ๑ ตามแนวทางโครงการพระราชดำริด้านสาธารณสุข ๑.โครงการอบรมให้ความรู้เยาวชนในการแก้ไขปัญหาเสพติด ๒.โครงการอบรมหมอหมู่บ้านในพระราชประสงค์	๖,๙๕๐ ๑๓,๐๕๐	๖,๙๕๐ ๑๓,๐๕๐	- -
๘	อุดหนุนคณะกรรมการหมู่บ้านบ้านสบเตี๊ยะ หมู่ที่ ๒ ตามแนวทางโครงการพระราชดำริด้านสาธารณสุข ๑.โครงการอบรมให้ความรู้เยาวชนในการแก้ไขปัญหาเสพติด	๖,๙๕๐	๖,๙๕๐	-

ที่	แผนงาน/โครงการ/กิจกรรม	งบประมาณ	เบิกจ่าย	คงเหลือ
	๒.โครงการอบรมหมอบ้านในพระราชประสงค์	๑๓,๐๕๐	๑๓,๐๕๐	-
๙	อุดหนุนคณะกรรมการหมู่บ้าน บ้านเชิงดอย หมู่ที่ ๓ ตามแนวทาง โครงการพระราชดำริด้าน สาธารณสุข ๑.โครงการอบรมให้ความรู้เยาวชน ในการแก้ไขปัญหาเสพติด ๒.โครงการอบรมหมอบ้านใน พระราชประสงค์	๖,๙๕๐ ๑๓,๐๕๐	๖,๙๕๐ ๑๓,๐๕๐	- -
๑๐	อุดหนุนคณะกรรมการหมู่บ้าน บ้านท่าหลุก หมู่ที่ ๔ ตามแนวทาง โครงการพระราชดำริด้าน สาธารณสุข ๑.โครงการอบรมให้ความรู้เยาวชน ในการแก้ไขปัญหาเสพติด ๒.โครงการอบรมหมอบ้านใน พระราชประสงค์	๖,๙๕๐ ๑๓,๐๕๐	๖,๙๕๐ ๑๓,๐๕๐	- -
๑๑	อุดหนุนคณะกรรมการหมู่บ้าน บ้านทุ่งหมากหม่อม หมู่ที่ ๕ ตาม แนวทางโครงการพระราชดำริด้าน สาธารณสุข ๑.โครงการอบรมให้ความรู้เยาวชน ในการแก้ไขปัญหาเสพติด ๒.โครงการอบรมหมอบ้านใน พระราชประสงค์	๖,๙๕๐ ๑๓,๐๕๐	๖,๙๕๐ ๑๓,๐๕๐	- -
๑๒	อุดหนุนคณะกรรมการหมู่บ้าน บ้านแท่นดอกไม้ หมู่ที่ ๖ ตาม แนวทางโครงการพระราชดำริด้าน สาธารณสุข ๑.โครงการอบรมให้ความรู้เยาวชน ในการแก้ไขปัญหาเสพติด ๒.โครงการตรวจสุขภาพเคลื่อนที่	๙,๑๕๐ ๑๐,๘๕๐	๙,๑๕๐ ๑๐,๘๕๐	- -

ที่	แผนงาน/โครงการ/กิจกรรม	งบประมาณ	เบิกจ่าย	คงเหลือ
๑๓	อุดหนุนคณะกรรมการหมู่บ้าน บ้านดงหาดนาค หมู่ที่ ๗ ตาม แนวทางโครงการพระราชดำริด้าน สาธารณสุข ๑.โครงการอบรมให้ความรู้เรื่อง การควบคุมและป้องกันโรค หนองพยาธิ ๒.โครงการตรวจสุขภาพเคลื่อนที่	๙,๑๕๐ ๑๐,๘๕๐	๙,๑๕๐ ๑๐,๘๕๐	- -
๑๔	อุดหนุนคณะกรรมการหมู่บ้าน บ้านห้วยไฉ่ หมู่ที่ ๘ ตามแนวทาง โครงการพระราชดำริด้าน สาธารณสุข ๑.โครงการอบรมให้ความรู้เยาวชน ในการแก้ไขปัญหายาเสพติด ๒.โครงการตรวจสุขภาพเคลื่อนที่	๙,๑๕๐ ๑๐,๘๕๐	๙,๑๕๐ ๑๐,๘๕๐	- -
๑๕	อุดหนุนคณะกรรมการหมู่บ้าน บ้านหนองอาบช้าง หมู่ที่ ๙ ตาม แนวทางโครงการพระราชดำริด้าน สาธารณสุข ๑.โครงการสืบสานพระราช ปณิธานสมเด็จพระเจ้าน้องนางเธอเจ้าฟ้าจุฬาภรณวลัยลักษณ์ ๒.โครงการตรวจสุขภาพเคลื่อนที่	๙,๑๕๐ ๑๐,๘๕๐	๙,๑๕๐ ๑๐,๘๕๐	- -
๑๖	อุดหนุนคณะกรรมการหมู่บ้าน บ้านทุ่งปุ่น หมู่ที่ ๑๐ ตามแนวทาง โครงการพระราชดำริด้าน สาธารณสุข ๑.โครงการสืบสานพระราช ปณิธานสมเด็จพระเจ้าน้องนางเธอเจ้าฟ้าจุฬาภรณวลัยลักษณ์ ๒.โครงการอบรมให้ความรู้เยาวชน ในการแก้ไขปัญหายาเสพติด	๕,๒๐๐ ๘,๐๕๐	๕,๒๐๐ ๘,๐๕๐	- -

ที่	แผนงาน/โครงการ/กิจกรรม	งบประมาณ	เบิกจ่าย	คงเหลือ
	๓.โครงการควบคุมโรคขาดสาร ไอโอดีนของประชาชน	๖,๗๕๐	๖,๗๕๐	-
๑๗	อุดหนุนคณะกรรมการหมู่บ้าน บ้านห้วยม่วง หมู่ที่ ๑๑ ตาม แนวทางโครงการพระราชดำริด้าน สาธารณสุข ๑.โครงการตรวจสอบสุขภาพเคลื่อนที่ ๒.โครงการรณรงค์และแก้ไขปัญหา ยาเสพติดด้วยการออกกำลังกาย เพื่อสุขภาพ ๓.โครงการสืบสานพระราช ปณิธานสมเด็จพระเจ้าน้องนางเธอเจ้า คุณจุฬาภรณวลัยลักษณ์ อัครราชกุมารี มหาราชินี	๕,๒๕๐ ๖,๗๕๐ ๘,๐๐๐	๕,๒๕๐ ๖,๗๕๐ ๘,๐๐๐	- - -
๑๘	อุดหนุนคณะกรรมการหมู่บ้าน บ้านวังปาน หมู่ที่ ๑๒ ตามแนวทาง โครงการพระราชดำริด้าน สาธารณสุข ๑.โครงการอบรมให้ความรู้เยาวชน ในการแก้ไขปัญหา ยาเสพติด ๒.โครงการอบรมหมอหมู่บ้านใน พระราชประสงค์	๖,๙๕๐ ๑๓,๐๕๐	๖,๙๕๐ ๑๓,๐๕๐	- -
๑๙	อุดหนุนคณะกรรมการหมู่บ้าน บ้านห้วยอีแต หมู่ที่ ๑๓ ตาม แนวทางโครงการพระราชดำริด้าน สาธารณสุข ๑.โครงการอบรมให้ความรู้เยาวชน ในการแก้ไขปัญหา ยาเสพติด ๒.โครงการตรวจสอบสุขภาพเคลื่อนที่ ๓.โครงการสืบสานพระราช ปณิธานสมเด็จพระเจ้าน้องนางเธอเจ้า คุณจุฬาภรณวลัยลักษณ์ อัครราชกุมารี มหาราชินี	๖,๙๐๐ ๔,๘๕๐ ๘,๒๕๐	๖,๙๐๐ ๔,๘๕๐ ๘,๒๕๐	- - -

ที่	แผนงาน/โครงการ/กิจกรรม	งบประมาณ	เบิกจ่าย	คงเหลือ
๒๐	อุดหนุนคณะกรรมการหมู่บ้าน บ้านแม่เตี้ยะใต้ หมู่ที่ ๑๔ ตาม แนวทางโครงการพระราชดำริด้าน ๑.โครงการสืบสานพระราช ปณิธานสมเด็จพระเจ้าด้านภักโยมหาราช นวม ๒.โครงการอบรมให้ความรู้เยาวชน ในการแก้ไขปัญหาสุขภาพ ๓.โครงการควบคุมโรคขาดสาร ไอโอดีนของประชาชน	๕,๒๐๐ ๘,๐๕๐ ๖,๗๕๐	๕,๒๐๐ ๘,๐๕๐ ๖,๗๕๐	- - -
๒๑	อุดหนุนคณะกรรมการหมู่บ้าน บ้านคณาอัน หมู่ที่ ๑๕ ตาม แนวทางโครงการพระราชดำริด้าน ๑.โครงการตรวจสุขภาพเคลื่อนที่ ๒.โครงการรณรงค์และแก้ไขปัญหา สุขภาพด้วยการออกกำลังกาย เพื่อสุขภาพ ๓.โครงการสืบสานพระราช ปณิธานสมเด็จพระเจ้าด้านภักโยมหาราช นวม	๖,๕๐๐ ๗,๐๐๐ ๖,๕๐๐	๖,๕๐๐ ๗,๐๐๐ ๖,๕๐๐	- - -
๒๒	อุดหนุนคณะกรรมการหมู่บ้าน บ้านบน หมู่ที่ ๑๖ ตามแนวทาง โครงการพระราชดำริด้าน ๑.โครงการอบรมหมอหมู่บ้านใน พระราชประสงค์ ๒.โครงการอบรมให้ความรู้เยาวชน ในการแก้ไขปัญหาสุขภาพ	๙,๗๐๐ ๑๐,๓๐๐	๙,๗๐๐ ๑๐,๓๐๐	- -
๒๓	อุดหนุนคณะกรรมการหมู่บ้าน บ้านหาดนาค หมู่ที่ ๑๗ ตาม แนวทางโครงการพระราชดำริด้าน สาธารณสุข			-

ที่	แผนงาน/โครงการ/กิจกรรม	งบประมาณ	เบิกจ่าย	คงเหลือ
	๑.โครงการรณรงค์และแก้ไขปัญหายาเสพติดด้วยการออกกำลังกายเพื่อสุขภาพ	๖,๖๕๐	๖,๖๕๐	-
	๒.โครงการตรวจสุขภาพเคลื่อนที่	๑๓,๓๕๐	๑๓,๓๕๐	-
๒๔	อุดหนุนคณะกรรมการหมู่บ้านบ้านพุทธรนิมิตร หมู่ที่ ๑๘ ตามแนวทางโครงการพระราชดำริด้านสาธารณสุข			-
	๑.โครงการตรวจสุขภาพเคลื่อนที่	๑๓,๐๕๐	๑๓,๐๕๐	-
	๒.โครงการอบรมให้ความรู้เยาวชนในการแก้ไขปัญหายาเสพติด	๖,๙๕๐	๖,๙๕๐	-
๒๕	อุดหนุนคณะกรรมการหมู่บ้านบ้านขาววัง หมู่ที่ ๑๙ ตามแนวทางโครงการพระราชดำริด้านสาธารณสุข			-
	๑.โครงการอบรมให้ความรู้ในการแก้ไขปัญหายาเสพติด	๖,๙๕๐	๖,๙๕๐	-
	๒.โครงการอบรมหมอหมู่บ้านในพระราชประสงค์	๑๓,๐๕๐	๑๓,๐๕๐	-
๒๖	อุดหนุนคณะกรรมการหมู่บ้านบ้านเด่นตะวันใต้ หมู่ที่ ๒๐ ตามแนวทางโครงการพระราชดำริด้านสาธารณสุข			-
	๑.โครงการอบรมให้ความรู้ในการแก้ไขปัญหายาเสพติด	๖,๙๕๐	๖,๙๕๐	-
	๒.โครงการอบรมหมอหมู่บ้านในพระราชประสงค์	๑๓,๐๕๐	๑๓,๐๕๐	-
๒๗	อุดหนุนคณะกรรมการหมู่บ้านบ้านแท่นดอกไม้ใต้ หมู่ที่ ๒๑ ตาม			-
	๑.โครงการอบรมให้ความรู้เยาวชนในการแก้ไขปัญหายาเสพติด	๙,๑๕๐	๙,๑๕๐	-
	๒.โครงการตรวจสุขภาพเคลื่อนที่	๑๐,๘๕๐	๑๐,๘๕๐	-
	รวม	๕๙๕,๐๐๐	๕๑๕,๖๗๘	๗๙,๓๒๒

ยุทธศาสตร์ที่ ๓ การเสริมสร้างสังคมให้มีคุณภาพ คงอัตลักษณ์ทางวัฒนธรรม

๓.๔ แผนงานสังคมสงเคราะห์

ที่	แผนงาน/โครงการ/กิจกรรม	งบประมาณ	เบิกจ่าย	คงเหลือ
๑	โครงการสงเคราะห์ช่วยเหลือประชาชนเพื่อการส่งเสริมและพัฒนาคุณภาพชีวิต	๒๐,๐๐๐	-	๒๐,๐๐๐
	รวม	๒๐,๐๐๐	-	๒๐,๐๐๐

ยุทธศาสตร์ที่ ๓ การเสริมสร้างสังคมให้มีคุณภาพ คงอัตลักษณ์ทางวัฒนธรรม

๓.๕ แผนงานสร้างความเข้มแข็งของชุมชน

ที่	แผนงาน/โครงการ/กิจกรรม	งบประมาณ	เบิกจ่าย	คงเหลือ
๑	ค่าใช้จ่ายกิจกรรมของกลุ่มผู้สูงอายุตำบลสบเตี๊ยะ	๒๐,๐๐๐	๑๙,๘๓๐	๑๗๐
๒	โครงการจัดจ้างนักเรียน นักศึกษาทำงานช่วงปิดภาคเรียน - โอนงบประมาณลด	๒๐,๐๐๐	๒๐,๐๐๐	-
๓	โครงการรดน้ำดำหัวผู้สูงอายุ - โอนงบประมาณลด	๕๐,๐๐๐	๕๐,๐๐๐	-
๔	ค่าใช้จ่ายโครงการอบรมสร้างเครือข่ายคุ้มครองผู้บริโภค - โอนงบประมาณลด	๓๐,๐๐๐	๓๐,๐๐๐	-
๕	ค่าใช้จ่ายในการจัดกิจกรรมของกลุ่มพัฒนาสตรีตำบลสบเตี๊ยะ	๒๐,๐๐๐	๑๘,๗๘๐	๑,๒๒๐
๖	ค่าใช้จ่ายในการจัดกิจกรรมของเด็กเยาวชนตำบลสบเตี๊ยะ - โอนงบประมาณลด	๑๐,๐๐๐	๑๐,๐๐๐	-
๗	ค่าใช้จ่ายในการฝึกอบรมอาชีพ - โอนงบประมาณเพิ่ม	๒๐,๐๐๐	๗๙,๑๑๐ ๑๐๐,๐๐๐	๕๐,๘๙๐

ที่	แผนงาน/โครงการ/กิจกรรม	งบประมาณ	เบิกจ่าย	คงเหลือ
๘	อุดหนุนศูนย์การศึกษาจากระบบและการศึกษาตามอัธยาศัยอำเภอจอมทอง ตามโครงการจัดการศึกษาพัฒนาอาชีพ เพื่อการมีงานทำ กศน.ตำบลสบเตี๊ยะ	๕๐,๐๐๐	๕๐,๐๐๐	-
	รวม	๒๒๐,๐๐๐	๓๗๗,๗๒๐	๔๒,๒๘๐

ยุทธศาสตร์ที่ ๓ การเสริมสร้างสังคมให้มีคุณภาพ คงอัตลักษณ์ทางวัฒนธรรม

๓.๖ แผนงานการศาสนา วัฒนธรรมและนันทนาการ

ที่	แผนงาน/โครงการ/กิจกรรม	งบประมาณ	เบิกจ่าย	คงเหลือ
๑	ค่าใช้จ่ายในการจัดงานวันเด็ก - โอนงบประมาณลด	๑๐๐,๐๐๐	๑๐๐,๐๐๐	-
๒	ค่าใช้จ่ายในการจัดส่งนักกีฬาตำบลสบเตี๊ยะเข้าแข่งขัน - โอนงบประมาณลด	๑๐๐,๐๐๐	๔๕,๗๐๐ ๔๔,๐๙๐.๐๐	๑๐,๒๑๐.๐๐
๓	ค่าใช้จ่ายโครงการแข่งขันกีฬาเยาวชนและประชาชนตำบลสบเตี๊ยะ - โอนงบประมาณลด	๒๐๐,๐๐๐	๒๐๐,๐๐๐	-
๔	ค่าใช้จ่ายในการจัดกิจกรรมไหว้สาพระเจ้าอินทวิชยานนท์ - โอนงบประมาณลด	๑๕,๐๐๐	๕๐๐ ๑๔,๕๐๐	-
๕	อุดหนุนที่ทำการปกครองอำเภอจอมทอง ตามโครงการสืบสานงานประเพณีสระเกล้าดำหัวป้อเมืองเจียงใหม่ และสืบสานประเพณีสงกรานต์ วันปีใหม่เมืองอำเภอจอมทอง ประจำปี๒๕๖๕ - โอนงบประมาณลด	๓๐,๐๐๐	๓๐,๐๐๐.๐๐	-

ที่	แผนงาน/โครงการ/กิจกรรม	งบประมาณ	เบิกจ่าย	คงเหลือ
๖	อุดหนุนที่ทำการปกครองอำเภอ จอมทอง ตามโครงการสืบสาน ศิลปะ วัฒนธรรม ประเพณีและ ของดีจอมทอง ประจำปีพ.ศ. ๒๕๖๔-๒๕๖๕ - โอนงบประมาณลด	๑๐๐,๐๐๐	๑๐๐,๐๐๐	-
๗	อุดหนุนสภาวัฒนธรรมตำบลสบ เตี๊ยะ ตามโครงการตักบาตรเทโว โรหณะ - โอนงบประมาณลด	๑๐,๐๐๐	๑๐,๐๐๐	-
๘	อุดหนุนสภาวัฒนธรรมตำบลสบ เตี๊ยะ ตามโครงการสืบสาน วัฒนธรรมและภูมิปัญญาตำบลสบ เตี๊ยะ	๒๕,๐๐๐	๒๕,๐๐๐	-
๙	อุดหนุนสภาวัฒนธรรมตำบลสบ เตี๊ยะ ตามโครงการธรรมสัง្កจร ตำบลสบเตี๊ยะ	๔๐,๐๐๐	๔๐,๐๐๐	-
๑๐	อุดหนุนสภาวัฒนธรรมตำบลสบ เตี๊ยะ ตามโครงการบรรพชา สามเณรภาคฤดูร้อน (นาคาศึกษา ธรรม) - โอนงบประมาณลด	๗๕,๐๐๐	๗๕,๐๐๐	-
๑๑	อุดหนุนคณะกรรมการหมู่บ้าน หมู่ ที่ ๒ ตามโครงการส่งเสริมวัน สำคัญทางคริสต์ศาสนา	๕,๐๐๐	-	๕,๐๐๐
๑๒	อุดหนุนคณะกรรมการหมู่บ้าน หมู่ ที่ ๑๕ ตามโครงการส่งเสริมวัน สำคัญทางคริสต์ศาสนา	๒๒,๐๐๐	๒๒,๐๐๐	-
๑๓	อุดหนุนคณะกรรมการหมู่บ้าน หมู่ ที่ ๑๘ ตามโครงการส่งเสริมวัน สำคัญทางคริสต์ศาสนา	๕,๐๐๐	๕,๐๐๐	-

ที่	แผนงาน/โครงการ/กิจกรรม	งบประมาณ	เบิกจ่าย	คงเหลือ
๑๔	อุดหนุนคณะกรรมการหมู่บ้าน หมู่ ที่ ๑ ตามโครงการแท้ม้าโพธิ์ - โอนงบประมาณลด	๑๔,๐๐๐	๑๔,๐๐๐	-
๑๕	อุดหนุนคณะกรรมการหมู่บ้าน หมู่ ที่ ๒ ตามโครงการแท้ม้าโพธิ์ - โอนงบประมาณลด	๑๔,๐๐๐	๑๔,๐๐๐	-
๑๖	อุดหนุนคณะกรรมการหมู่บ้าน หมู่ ที่ ๓ ตามโครงการแท้ม้าโพธิ์ - โอนงบประมาณลด	๑๐,๐๐๐	๑๐,๐๐๐	-
๑๗	อุดหนุนคณะกรรมการหมู่บ้าน หมู่ ที่ ๔ ตามโครงการแท้ม้าโพธิ์ - โอนงบประมาณลด	๑๐,๐๐๐	๑๐,๐๐๐	-
๑๘	อุดหนุนคณะกรรมการหมู่บ้าน หมู่ ที่ ๖ ตามโครงการแท้ม้าโพธิ์ - โอนงบประมาณลด	๒๑,๐๐๐	๒๑,๐๐๐	-
๑๙	อุดหนุนคณะกรรมการหมู่บ้าน หมู่ ที่ ๘ ตามโครงการแท้ม้าโพธิ์ - โอนงบประมาณลด	๑๕,๐๐๐	๑๕,๐๐๐	-
๒๐	อุดหนุนคณะกรรมการหมู่บ้าน หมู่ ที่ ๙ ตามโครงการแท้ม้าโพธิ์ - โอนงบประมาณลด	๑๔,๐๐๐	๑๔,๐๐๐	-
๒๑	อุดหนุนคณะกรรมการหมู่บ้าน หมู่ ที่ ๑๐ ตามโครงการแท้ม้าโพธิ์ - โอนงบประมาณลด	๑๐,๐๐๐	๑๐,๐๐๐	-
๒๒	อุดหนุนคณะกรรมการหมู่บ้าน หมู่ ที่ ๑๑ ตามโครงการแท้ม้าโพธิ์ - โอนงบประมาณลด	๑๐,๐๐๐	๑๐,๐๐๐	-

ที่	แผนงาน/โครงการ/กิจกรรม	งบประมาณ	เบิกจ่าย	คงเหลือ
๒๓	อุดหนุนคณะกรรมการหมู่บ้าน หมู่ ที่ ๑๒ ตามโครงการแก้ไขค่าโพธิ์  - โอนงบประมาณลด	๕,๐๐๐	๕,๐๐๐	-
๒๔	อุดหนุนคณะกรรมการหมู่บ้าน หมู่ ที่ ๑๓ ตามโครงการแก้ไขค่าโพธิ์  - โอนงบประมาณลด	๗,๐๐๐	๗,๐๐๐	-
๒๕	อุดหนุนคณะกรรมการหมู่บ้าน หมู่ ที่ ๑๔ ตามโครงการแก้ไขค่าโพธิ์  - โอนงบประมาณลด	๕,๐๐๐	๕,๐๐๐	-
๒๖	อุดหนุนคณะกรรมการหมู่บ้าน หมู่ ที่ ๑๖ ตามโครงการแก้ไขค่าโพธิ์  - โอนงบประมาณลด	๗,๐๐๐	๗,๐๐๐	-
๒๗	อุดหนุนคณะกรรมการหมู่บ้าน หมู่ ที่ ๑๘ ตามโครงการแก้ไขค่าโพธิ์  - โอนงบประมาณลด	๗,๐๐๐	๗,๐๐๐	-
๒๘	อุดหนุนคณะกรรมการหมู่บ้าน หมู่ ที่ ๑๙ ตามโครงการแก้ไขค่าโพธิ์  - โอนงบประมาณลด	๑๔,๐๐๐	๑๔,๐๐๐	-
๒๙	อุดหนุนคณะกรรมการหมู่บ้าน หมู่ ที่ ๒๐ ตามโครงการแก้ไขค่าโพธิ์  - โอนงบประมาณลด	๗,๐๐๐	๗,๐๐๐	-
๓๐	อุดหนุนคณะกรรมการหมู่บ้าน หมู่ ที่ ๒๑ ตามโครงการแก้ไขค่าโพธิ์  - โอนงบประมาณลด	๗,๐๐๐	๗,๐๐๐	-
๓๑	อุดหนุนคณะกรรมการหมู่บ้าน หมู่ ที่ ๕ ตามโครงการประเพณีลอย กระทง  - โอนงบประมาณลด	๑๕,๐๐๐	๑๕,๐๐๐	-

ที่	แผนงาน/โครงการ/กิจกรรม	งบประมาณ	เบิกจ่าย	คงเหลือ
๓๒	อุดหนุนคณะกรรมการหมู่บ้าน หมู่ที่ ๗ และหมู่ที่ ๑๗ ตามโครงการประเพณีลอยกระทง - โอนงบประมาณลด	๔๐,๐๐๐	๔๐,๐๐๐	-
๓๓	อุดหนุนคณะกรรมการหมู่บ้าน หมู่ที่ ๑ ตามโครงการสืบสานประเพณีสงกรานต์	๕,๐๐๐	-	๕,๐๐๐
๓๔	อุดหนุนคณะกรรมการหมู่บ้าน หมู่ที่ ๕ ตามโครงการสืบสานประเพณีสงกรานต์	๕,๐๐๐	๕,๐๐๐	-
๓๕	อุดหนุนคณะกรรมการหมู่บ้าน หมู่ที่ ๑๐ ตามโครงการสืบสานประเพณีสงกรานต์	๕,๐๐๐	๕,๐๐๐	-
๓๖	อุดหนุนคณะกรรมการหมู่บ้าน หมู่ที่ ๑๔ ตามโครงการสืบสานประเพณีสงกรานต์	๑๐,๐๐๐	๑๐,๐๐๐	-
	รวม	๙๘๔,๐๐๐	๙๖๓,๗๙๐.๐๐	๒๐,๒๑๐.๐๐

ยุทธศาสตร์ที่ ๓ การเสริมสร้างสังคมให้มีคุณภาพ คงอัตลักษณ์ทางวัฒนธรรม

๓.๗ แผนงานการเกษตร

ที่	แผนงาน/โครงการ/กิจกรรม	งบประมาณ	เบิกจ่าย	คงเหลือ
๑	ค่าใช้จ่ายโครงการฝึกอบรมการเพาะเลี้ยงสัตว์น้ำและแปรรูปผลิตภัณฑ์สัตว์น้ำ	๒๐,๐๐๐	-	๒๐,๐๐๐
๒	ค่าใช้จ่ายตามโครงการเพิ่มผลผลิตและอนุรักษ์พันธุ์สัตว์น้ำ	๑๐,๐๐๐	๙,๘๕๕	๑๔๕
	รวม	๓๐,๐๐๐	๙,๘๕๕	๒๐,๑๔๕

ยุทธศาสตร์ที่ ๓ การเสริมสร้างสังคมให้มีคุณภาพ คงอัตลักษณ์ทางวัฒนธรรม

๓.๘ แผนงานงบกลาง

ที่	แผนงาน/โครงการ/กิจกรรม	งบประมาณ	เบิกจ่าย	คงเหลือ
๑	ค่าเบี้ยยังชีพผู้สูงอายุ	๒๗,๔๕๐,๐๐๐	๒๖,๕๔๖,๕๐๐.๐๐	๘๐๓,๕๐๐
๒	ค่าเบี้ยยังชีพความพิการ	๖,๗๘๐,๐๐๐	๖,๗๘๐,๐๐๐.๐๐	-
๓	ค่าเบี้ยยังชีพผู้ป่วยเอดส์	๒๔๐,๐๐๐	๒๔๐,๐๐๐.๐๐	-
	รวม	๓๔,๔๗๐,๐๐๐	๓๓,๕๖๖,๕๐๐	๘๐๓,๕๐๐

ยุทธศาสตร์ที่ ๔ การส่งเสริมและพัฒนาทรัพยากรธรรมชาติและสิ่งแวดล้อมให้สมบูรณ์ โดยใช้เทคโนโลยีและนวัตกรรม

๔.๑ แผนงานบริหารงานทั่วไป

ที่	แผนงาน/โครงการ/กิจกรรม	งบประมาณ	เบิกจ่าย	คงเหลือ
๑	ค่ากำจัดสิ่งปฏิกูล - โอนงบประมาณเพิ่ม	๒,๐๐๐,๐๐๐	๒,๓๔๑,๔๘๘ ๕๐๐,๐๐๐	๑๕๘,๕๑๒
	รวม	๒,๐๐๐,๐๐๐	๒,๘๔๑,๔๘๘	๑๕๘,๕๑๒

ยุทธศาสตร์ที่ ๔ การส่งเสริมและพัฒนาทรัพยากรธรรมชาติและสิ่งแวดล้อมให้สมบูรณ์ โดยใช้เทคโนโลยีและนวัตกรรม

๔.๒ แผนงานเคหะชุมชน

ที่	แผนงาน/โครงการ/กิจกรรม	งบประมาณ	เบิกจ่าย	คงเหลือ
๑	ค่าใช้จ่ายโครงการรณรงค์การจัดขยะมูลฝอย	๓๐,๐๐๐	๒๘,๙๒๕	๑,๐๗๕
	รวม	๓๐,๐๐๐	๒๘,๙๒๕	๑,๐๗๕

ยุทธศาสตร์ที่ ๔ การส่งเสริมและพัฒนาทรัพยากรธรรมชาติและสิ่งแวดล้อมให้สมบูรณ์ โดยใช้เทคโนโลยีและนวัตกรรม

๔.๓ แผนงานสร้างความเข้มแข็งของชุมชน

ที่	แผนงาน/โครงการ/กิจกรรม	งบประมาณ	เบิกจ่าย	คงเหลือ
๑	ค่าใช้จ่ายโครงการเยาวชนรุ่นใหม่ใส่ใจสิ่งแวดล้อม - โอนงบประมาณลด	๑๒,๐๐๐	- ๑๒,๐๐๐	-
๒	ค่าใช้จ่ายโครงการรักษา รักษา รักษาแผ่นดิน	๓๐,๐๐๐	๒๑,๗๘๐	๘,๒๒๐
๓	ค่าใช้จ่ายในการรณรงค์แก้ไขปัญหาหมอกควันและการเผาขยะ	๑๐,๐๐๐	๗,๑๓๖	๒,๘๖๔
	รวม	๕๒,๐๐๐	๔๐,๙๑๖	๑๑,๐๘๔

ยุทธศาสตร์ที่ ๔ การส่งเสริมและพัฒนาทรัพยากรธรรมชาติและสิ่งแวดล้อมให้สมบูรณ์ โดยใช้

๔.๔ แผนงานการเกษตร

ที่	แผนงาน/โครงการ/กิจกรรม	งบประมาณ	เบิกจ่าย	คงเหลือ
๑	ค่าใช้จ่ายในการคุ้มครองดูแลอนุรักษ์ บำรุงรักษาทรัพยากรธรรมชาติและสิ่งแวดล้อม	๑๐,๐๐๐	๙,๙๙๒	๘
๒	ค่าใช้จ่ายในการจัดทำแนวกันไฟและฝักระวัง ไฟป่าอาสาสมัครดับไฟป่า	๑๕๐,๐๐๐	๑๕๐,๐๐๐	-
๓	ค่าใช้จ่ายในการฝึกอบรมอาสาสมัครป้องกันไฟ ป่า	๒๐,๐๐๐	๑๓,๐๘๐	๖,๙๒๐
๔	ค่าใช้จ่ายในการพัฒนาและรักษาฝายต้นน้ำลำ ธาร (Check Dam) เฉลิมพระเกียรติ	๓๐,๐๐๐	-	๓๐,๐๐๐
๕	ค่าใช้จ่ายสำหรับสนับสนุนการป้องกันแก้ไข ปัญหาไฟป่าและหมอกควันในพื้นที่	๕๐,๘๕๐	๓๑,๖๐๐	๑๙,๒๕๐
	รวม	๒๖๐,๘๕๐	๒๐๔,๖๗๒	๕๖,๑๗๘

ยุทธศาสตร์ที่ ๕ การเสริมสร้างความมั่นคง ปลอดภัย และความสงบสุขของประชาชน

๕.๑ แผนงานการรักษาความสงบภายใน

ที่	แผนงาน/โครงการ/กิจกรรม	งบประมาณ	เบิกจ่าย	คงเหลือ
๑	ค่าใช้จ่ายในการจัดกิจกรรมป้องกันและลดอุบัติเหตุตำบลสบเตี๊ยะ	๔๐,๐๐๐	๒๑,๙๙๕	๑๘,๐๐๕
๒	ค่าใช้จ่ายในการดำเนินกิจกรรมอาสาสมัครป้องกันภัยฝ่ายพลเรือน	๒๐,๐๐๐	๑๘,๕๘๐	๑,๔๒๐
๓	ค่าใช้จ่ายในการฝึกอบรม อปพร.	๓๐,๐๐๐	-	๓๐,๐๐๐
๔	โครงการฝึกอบรมการป้องกันและบรรเทาสาธารณภัยตำบลสบเตี๊ยะ	๓๐,๐๐๐	-	๓๐,๐๐๐
๕	ค่าใช้จ่ายในการฝึกอบรมการป้องกันอุบัติเหตุบนท้องถนน	๒๐,๐๐๐	๑๐,๗๖๕	๙,๒๓๕
๖	ค่าใช้จ่ายโครงการฝึกอบรมการป้องกันการจมน้ำในเด็ก - โอนงบประมาณเพิ่ม	๕๒,๐๐๐	๙๒,๖๔๐ ๔๑,๐๖๐	๔๒๐
	รวม	๑๙๒,๐๐๐	๑๘๕,๐๔๐	๘๙,๐๘๐

ยุทธศาสตร์ที่ ๕ การเสริมสร้างความมั่นคง ปลอดภัย และความสงบสุขของประชาชน

๕.๒ แผนงานสร้างความเข้มแข็งของชุมชน

ที่	แผนงาน/โครงการ/กิจกรรม	งบประมาณ	เบิกจ่าย	คงเหลือ
๑	ค่าใช้จ่ายในการป้องกันแก้ไขปัญหายาเสพติดและการบำบัดฟื้นฟูผู้ติดยาเสพติด	๑๐,๐๐๐	๘๐๐	๙,๒๐๐
๒	อุดหนุนคณะกรรมการหมู่บ้าน หมู่ที่ ๑ ตามโครงการหมู่บ้านเข้มแข็งชุมชนปลอดภัย อาชญากรรมและยาเสพติด	๕,๐๐๐	๕,๐๐๐	-
๓	อุดหนุนคณะกรรมการหมู่บ้าน หมู่ที่ ๒ ตามโครงการหมู่บ้านเข้มแข็งชุมชนปลอดภัย อาชญากรรมและยาเสพติด	๕,๐๐๐	๕,๐๐๐	-
๔	อุดหนุนคณะกรรมการหมู่บ้าน หมู่ที่ ๓ ตามโครงการหมู่บ้านเข้มแข็งชุมชนปลอดภัย อาชญากรรมและยาเสพติด	๕,๐๐๐	๕,๐๐๐	-

ที่	แผนงาน/โครงการ/กิจกรรม	งบประมาณ	เบิกจ่าย	คงเหลือ
๕	อุดหนุนคณะกรรมการหมู่บ้าน หมู่ที่ ๔ ตาม โครงการหมู่บ้านเข้มแข็งชุมชนปลอดภัย อาชญากรรมและยาเสพติด	๕,๐๐๐	๕,๐๐๐	-
๖	อุดหนุนคณะกรรมการหมู่บ้าน หมู่ที่ ๕ ตาม โครงการหมู่บ้านเข้มแข็งชุมชนปลอดภัย อาชญากรรมและยาเสพติด	๕,๐๐๐	๕,๐๐๐	-
๗	อุดหนุนคณะกรรมการหมู่บ้าน หมู่ที่ ๖ ตาม โครงการหมู่บ้านเข้มแข็งชุมชนปลอดภัย อาชญากรรมและยาเสพติด	๕,๐๐๐	๕,๐๐๐	-
๘	อุดหนุนคณะกรรมการหมู่บ้าน หมู่ที่ ๗ ตาม โครงการหมู่บ้านเข้มแข็งชุมชนปลอดภัย อาชญากรรมและยาเสพติด	๕,๐๐๐	๕,๐๐๐	-
๙	อุดหนุนคณะกรรมการหมู่บ้าน หมู่ที่ ๘ ตาม โครงการหมู่บ้านเข้มแข็งชุมชนปลอดภัย อาชญากรรมและยาเสพติด	๕,๐๐๐	๕,๐๐๐	-
๑๐	อุดหนุนคณะกรรมการหมู่บ้าน หมู่ที่ ๙ ตาม โครงการหมู่บ้านเข้มแข็งชุมชนปลอดภัย อาชญากรรมและยาเสพติด	๕,๐๐๐	๕,๐๐๐	-
๑๑	อุดหนุนคณะกรรมการหมู่บ้าน หมู่ที่ ๑๐ ตามโครงการหมู่บ้านเข้มแข็งชุมชนปลอดภัย อาชญากรรมและยาเสพติด	๕,๐๐๐	๕,๐๐๐	-
๑๒	อุดหนุนคณะกรรมการหมู่บ้าน หมู่ที่ ๑๑ ตามโครงการหมู่บ้านเข้มแข็งชุมชนปลอดภัย อาชญากรรมและยาเสพติด	๕,๐๐๐	๕,๐๐๐	-
๑๓	อุดหนุนคณะกรรมการหมู่บ้าน หมู่ที่ ๑๒ ตามโครงการหมู่บ้านเข้มแข็งชุมชนปลอดภัย อาชญากรรมและยาเสพติด	๕,๐๐๐	๕,๐๐๐	-
๑๔	อุดหนุนคณะกรรมการหมู่บ้าน หมู่ที่ ๑๓ ตามโครงการหมู่บ้านเข้มแข็งชุมชนปลอดภัย อาชญากรรมและยาเสพติด	๕,๐๐๐	๕,๐๐๐	-

ที่	แผนงาน/โครงการ/กิจกรรม	งบประมาณ	เบิกจ่าย	คงเหลือ
๑๕	อุดหนุนคณะกรรมการหมู่บ้าน หมู่ที่ ๑๔ ตามโครงการหมู่บ้านเข้มแข็งชุมชนปลอดภัย อาชญากรรมและยาเสพติด	๕,๐๐๐	๕,๐๐๐	-
๑๖	อุดหนุนคณะกรรมการหมู่บ้าน หมู่ที่ ๑๕ ตามโครงการหมู่บ้านเข้มแข็งชุมชนปลอดภัย อาชญากรรมและยาเสพติด	๕,๐๐๐	๕,๐๐๐	-
๑๗	อุดหนุนคณะกรรมการหมู่บ้าน หมู่ที่ ๑๖ ตามโครงการหมู่บ้านเข้มแข็งชุมชนปลอดภัย อาชญากรรมและยาเสพติด	๕,๐๐๐	๕,๐๐๐	-
๑๘	อุดหนุนคณะกรรมการหมู่บ้าน หมู่ที่ ๑๗ ตามโครงการหมู่บ้านเข้มแข็งชุมชนปลอดภัย อาชญากรรมและยาเสพติด	๕,๐๐๐	๕,๐๐๐	-
๑๙	อุดหนุนคณะกรรมการหมู่บ้าน หมู่ที่ ๑๘ ตามโครงการหมู่บ้านเข้มแข็งชุมชนปลอดภัย อาชญากรรมและยาเสพติด	๕,๐๐๐	๕,๐๐๐	-
๒๐	อุดหนุนคณะกรรมการหมู่บ้าน หมู่ที่ ๑๙ ตามโครงการหมู่บ้านเข้มแข็งชุมชนปลอดภัย อาชญากรรมและยาเสพติด	๕,๐๐๐	๕,๐๐๐	-
๒๑	อุดหนุนคณะกรรมการหมู่บ้าน หมู่ที่ ๒๐ ตามโครงการหมู่บ้านเข้มแข็งชุมชนปลอดภัย อาชญากรรมและยาเสพติด	๕,๐๐๐	๕,๐๐๐	-
๒๒	อุดหนุนคณะกรรมการหมู่บ้าน หมู่ที่ ๒๑ ตามโครงการหมู่บ้านเข้มแข็งชุมชนปลอดภัย อาชญากรรมและยาเสพติด	๕,๐๐๐	๕,๐๐๐	-
	รวม	๑๑๕,๐๐๐	๑๐๕,๘๐๐	๙,๒๐๐

ยุทธศาสตร์ที่ ๕ การเสริมสร้างความมั่นคง ปลอดภัย และความสงบสุขของประชาชน

๕.๓ แผนงานงบกลาง

ที่	แผนงาน/โครงการ/กิจกรรม	งบประมาณ	เบิกจ่าย	คงเหลือ
๑	ค่าใช้จ่ายในการป้องกันและบรรเทาสาธารณภัย (สำรองจ่าย) - โอนงบประมาณเพิ่ม	๔๐๐,๐๐๐	๓๔๕,๘๕๒.๐๐ ๓๔๖,๑๙๕.๐๐	๓๔๓.๐๐
	รวม	๔๐๐,๐๐๐	๑,๐๙๒,๐๔๗.๐๐	๓๔๓.๐๐

ยุทธศาสตร์ที่ ๖ การพัฒนาระบบบริหารจัดการภาครัฐ และการให้บริการประชาชนตามหลักธรรมาภิบาล

๖.๑ แผนงานบริหารงานทั่วไป

ที่	แผนงาน/โครงการ/กิจกรรม	งบประมาณ	เบิกจ่าย	คงเหลือ
๑	ค่าใช้จ่ายในการเลือกตั้ง - โอนงบประมาณลด	๒๐,๐๐๐	- ๒๐,๐๐๐	-
๒	โครงการฝึกอบรมเพื่อพัฒนาประสิทธิภาพการ ปฏิบัติงาน - โอนงบประมาณลด	๕๕,๐๐๐.๐๐	- ๕๕,๐๐๐.๐๐	-
๓	ค่าใช้จ่ายในการพัฒนาระบบเทคโนโลยี สารสนเทศ	๒๐,๐๐๐	๑๒,๕๐๐	๗,๕๐๐
๔	ค่าใช้จ่ายในการป้องกันและปราบปรามการ ทุจริตในภาครัฐ	๓๖,๐๐๐	๓๔,๐๓๒.๐๐	๑,๙๖๘
๕	ค่าใช้จ่ายในการจัดทำแผนชุมชน/แผนพัฒนา เทศบาล	๓๐,๐๐๐	๑๘,๓๑๐	๑๑,๖๙๐
๖	ค่าใช้จ่ายในการจ้างที่ปรึกษาเพื่อศึกษาวิจัย ประเมินผลหรือพัฒนาระบบต่างๆ	๔๐,๐๐๐	-	๔๐,๐๐๐
๗	ค่าใช้จ่ายโครงการสำรวจที่ดินและสิ่งปลูกสร้าง	๔๘๐,๐๐๐	๔๘๐,๐๐๐	-
๘	ค่าใช้จ่ายในการประชาสัมพันธ์จัดเก็บภาษี	๓๐,๐๐๐	๒๓,๗๐๐	๖,๓๐๐
๙	ค่าใช้จ่ายโครงการเพิ่มประสิทธิภาพการ บริหารงานคลัง	๓๐,๐๐๐	-	๓๐,๐๐๐
	<b>รวม</b>	<b>๗๔๑,๐๐๐</b>	<b>๖๔๓,๕๔๒.๐๐</b>	<b>๙๗,๔๕๘</b>

**ยุทธศาสตร์ที่ ๖ การพัฒนาระบบบริหารจัดการภาครัฐ และการให้บริการประชาชนตามหลักธรรมาภิบาล**

**๖.๒ แผนงานการรักษาความสงบภายใน**

ที่	แผนงาน/โครงการ/กิจกรรม	งบประมาณ	เบิกจ่าย	คงเหลือ
๑	อุดหนุนเทศบาลตำบลแม่สอย ตามโครงการบริหารจัดการศูนย์ปฏิบัติการร่วมในการช่วยเหลือประชาชนขององค์กรปกครองส่วนท้องถิ่นอำเภอจอมทอง	๔๐,๐๐๐	๓๖,๖๖๗	๓,๓๓๓
	<b>รวม</b>	<b>๔๐,๐๐๐</b>	<b>๓๖,๖๖๗</b>	<b>๓,๓๓๓</b>

**ยุทธศาสตร์ที่ ๖ การพัฒนาระบบบริหารจัดการภาครัฐ และการให้บริการประชาชนตามหลัก ธรรมาภิบาล**

**๖.๓ แผนงานสร้างความเข้มแข็งของชุมชน**

ที่	แผนงาน/โครงการ/กิจกรรม	งบประมาณ	เบิกจ่าย	คงเหลือ
๑	โครงการเทศบาลพบประชาชน - โอนงบประมาณลด	๓๐,๐๐๐	๓๐,๐๐๐	-
๒	โครงการส่งเสริมประสิทธิภาพการพัฒนา การเมืองการปกครองในระบอบประชาธิปไตย - โอนงบประมาณลด	๒๕,๐๐๐	๒๕,๐๐๐	-
๓	ค่าใช้จ่ายโครงการพัฒนาคุณภาพระบบ น้ำประปาหมู่บ้าน - โอนงบประมาณลด	๓๐,๐๐๐	๓๐,๐๐๐	-
๔	โครงการอบรมให้ความรู้ทางกฎหมายแก่ ประชาชนตำบลสบเตี๊ยะ - โอนงบประมาณลด	๒๐,๐๐๐	๒๐,๐๐๐	-
	<b>รวม</b>	<b>๑๐๕,๐๐๐</b>	<b>๑๐๕,๐๐๐</b>	<b>-</b>

ผลการดำเนินงานตามงบประมาณที่ได้รับและการเบิกจ่ายงบประมาณ ประเภทครุภัณฑ์

๑. ประเภทครุภัณฑ์สำนักงาน

๑.๑ แผนงานบริหารงานทั่วไป

ที่	แผนงาน/โครงการ/กิจกรรม	งบประมาณ	เบิกจ่าย	คงเหลือ
๑	เก้าอี้แถวพักคอย ๔ ที่นั่ง จำนวน ๘	๒๔,๐๐๐	๒๔,๐๐๐	-
๒	ชุดรับแขก จำนวน ๑ ชุด	๒๐,๐๐๐	๒๐,๐๐๐	-
๓	ตู้โชว์ของรางวัล จำนวน ๑ ตู้	๑๔,๕๐๐	๑๔,๕๐๐	-
๔	ตู้เหล็กแบบ ๒ บาน จำนวน ๒ ตู้	๑๑,๘๐๐	๑๑,๔๐๐	๔๐๐
๕	โต๊ะหมู่บูชา จำนวน ๑ ชุด	๘,๔๐๐	๘,๐๐๐	๔๐๐
๖	โต๊ะหินอ่อน จำนวน ๒ ชุด	๖,๔๐๐	๖,๔๐๐	-
๗	เก้าอี้สำนักงาน จำนวน ๒ ตัว - โอนงบประมาณเพิ่ม	๓,๘๐๐	๕,๗๐๐ ๑,๙๐๐	-
๘	ตู้เหล็ก แบบ ๒ บาน จำนวน ๕ ตู้	๒๙,๕๐๐	๒๘,๕๐๐	๑,๐๐๐
	รวม	๑๑๘,๔๐๐	๑๒๐,๔๐๐	๑,๘๐๐

๑. ประเภทครุภัณฑ์สำนักงาน

๑.๒ แผนงานการศึกษา

ที่	แผนงาน/โครงการ/กิจกรรม	งบประมาณ	เบิกจ่าย	คงเหลือ
๑	เครื่องปรับอากาศ แบบแยกส่วน (แบบติดผนัง) ขนาด ๑๘,๐๐๐ บีทียู - โอนงบประมาณลด	๙๐,๔๐๐	๘๖,๐๐๐ ๔,๔๐๐	-
๒	ตู้เก็บเอกสาร กระดาษบานเลื่อน จำนวน ๑๓ ตู้	๕๘,๕๐๐	๕๘,๕๐๐	-
๓	พัดลมโคจรติดเพดาน ๑๖ นิ้ว จำนวน ๒๐ ตัว	๓๐,๐๐๐	๓๐,๐๐๐	-
	รวม	๑๗๘,๙๐๐	๑๗๘,๙๐๐	-

๑. ประเภทครุภัณฑ์สำนักงาน

๑.๓ แผนงานอุตสาหกรรมและการโยธา

ที่	แผนงาน/โครงการ/กิจกรรม	งบประมาณ	เบิกจ่าย	คงเหลือ
๑	ตู้เหล็ก แบบ ๒ บาน จำนวน ๒ ตู้ - โอนงบประมาณลด	๑๑,๘๐๐	๑๑,๔๐๐ ๔๐๐	-
๒	พัดลมติดผนัง ขนาด ๒๒ นิ้ว จำนวน	๒๓,๖๐๐	๒๓,๖๐๐	-
๓	พัดลมระบายอากาศติดผนัง ขนาด ๑๒ นิ้ว จำนวน ๔ ตัว	๘,๕๒๐	๘,๕๒๐	-
	รวม	๔๓,๙๒๐	๔๓,๙๒๐	-

๒. ประเภทครุภัณฑ์คอมพิวเตอร์

๒.๑ แผนงานบริหารงานทั่วไป

ที่	แผนงาน/โครงการ/กิจกรรม	งบประมาณ	เบิกจ่าย	คงเหลือ
๑	เครื่องคอมพิวเตอร์ สำหรับงาน ประมวลผล แบบที่ ๑ (จอแสดงผลภาพ ขนาดไม่น้อยกว่า ๑๙ นิ้ว) จำนวน ๑	๒๒,๐๐๐	๒๑,๙๐๐	๑๐๐
๒	จัดซื้อเครื่องสำรองไฟฟ้า ขนาด ๘๐๐ VA จำนวน ๓ เครื่อง	๗,๕๐๐	๗,๕๐๐	-
๓	ค่าบำรุงรักษาและปรับปรุงครุภัณฑ์	๒๐๐,๐๐๐	๐	๒๐๐,๐๐๐
	รวม	๒๒๙,๕๐๐	๒๙,๔๐๐	๒๐๐,๑๐๐

๒. ประเภทครุภัณฑ์คอมพิวเตอร์

๒.๒ แผนงานการรักษาความสงบภายใน

ที่	แผนงาน/โครงการ/กิจกรรม	งบประมาณ	เบิกจ่าย	คงเหลือ
๑	เครื่องคอมพิวเตอร์ สำหรับงาน ประมวลผล แบบที่ ๑ (จอแสดงผลภาพ ขนาดไม่น้อยกว่า ๑๙ นิ้ว) จำนวน ๑	๒๒,๐๐๐	๒๑,๙๐๐	๑๐๐
๒	เครื่องสำรองไฟฟ้า ขนาด ๘๐๐ VA จำนวน ๑ เครื่อง	๒,๕๐๐	๒,๕๐๐	-
	รวม	๒๔,๕๐๐	๒๔,๔๐๐	๑๐๐

๒. ประเภทครุภัณฑ์คอมพิวเตอร์

๒.๓ แผนงานสร้างความเข้มแข็งของชุมชน

ที่	แผนงาน/โครงการ/กิจกรรม	งบประมาณ	เบิกจ่าย	คงเหลือ
๑	เครื่องคอมพิวเตอร์ สำหรับงาน ประมวลผล แบบที่ ๑ (จอแสดงภาพ ไม่น้อยกว่า ๑๙ นิ้ว) จำนวน ๑ เครื่อง	๒๒,๐๐๐	๒๑,๙๐๐	๑๐๐
๒	เครื่องสำรองไฟฟ้า ขนาด ๘๐๐ VA จำนวน ๑ เครื่อง	๒,๕๐๐	๒,๕๐๐	-
	รวม	๒๔,๕๐๐	๒๔,๔๐๐	๑๐๐

๒. ประเภทครุภัณฑ์คอมพิวเตอร์

๒.๔ แผนงานอุตสาหกรรมและการโยธา

ที่	แผนงาน/โครงการ/กิจกรรม	งบประมาณ	เบิกจ่าย	คงเหลือ
๑	เครื่องพิมพ์แบบฉีดหมึก (Inkjet Printer) สำหรับกระดาษขนาด A๓ จำนวน ๑ เครื่อง	๖,๓๐๐	๖,๓๐๐	-
	รวม	๖,๓๐๐	๖,๓๐๐	-

๓. ประเภทครุภัณฑ์ก่อสร้าง

๓.๑ แผนงานอุตสาหกรรมและการโยธา

ที่	แผนงาน/โครงการ/กิจกรรม	งบประมาณ	เบิกจ่าย	คงเหลือ
๑	แบบหล่อคอนกรีตรูปทรงลูกบาศก์ จำนวน ๑ ชุด	๑๐,๔๐๐	๑๐,๔๐๐	-
	รวม	๑๐,๔๐๐	๑๐,๔๐๐	-

๔. ประเภทครุภัณฑ์ไฟฟ้าและวิทยุ

๔.๑ แผนงานการรักษาความสงบภายใน

ที่	แผนงาน/โครงการ/กิจกรรม	งบประมาณ	เบิกจ่าย	คงเหลือ
๑	เครื่องกำเนิดไฟฟ้าพร้อมสปอร์ตไลท์ จำนวน ๑ ชุด	๑๙,๕๐๐	๑๙,๕๐๐	-
	รวม	๑๙,๕๐๐	๑๙,๕๐๐	-

๔. ประเภทครุภัณฑ์ไฟฟ้าและวิทยุ

๔.๒ แผนงานอุตสาหกรรมและการโยธา

ที่	แผนงาน/โครงการ/กิจกรรม	งบประมาณ	เบิกจ่าย	คงเหลือ
๑	โคมไฟฟ้าส่องสว่างพร้อมขา จำนวน - โอนงบประมาณเพิ่ม	๖๕,๐๐๐	๗๐,๐๐๐ ๕,๐๐๐	-
	รวม	๖๕,๐๐๐	๗๐,๐๐๐	-

๕. ประเภทครุภัณฑ์งานบ้านงานครัว

๕.๑ แผนงานบริหารทั่วไป

ที่	แผนงาน/โครงการ/กิจกรรม	งบประมาณ	เบิกจ่าย	คงเหลือ
๑	ตู้เย็นขนาด ๕ คิวบิกฟุต จำนวน ๑ ตู้	๖,๔๐๐	๖,๔๐๐	-
	รวม	๖,๔๐๐	๖,๔๐๐	-

๖. ประเภทครุภัณฑ์ยานพาหนะและขนส่ง

๖.๑ แผนงานบริหารทั่วไป

ที่	แผนงาน/โครงการ/กิจกรรม	งบประมาณ	เบิกจ่าย	คงเหลือ
๑	รถยนต์ส่วนบุคคล (รถบรรทุก - ดีเซล) แบบดับเบิลแค็บ จำนวน ๑ คัน - โอนงบประมาณลด	๘๕๔,๐๐๐	๘๕๙,๕๐๐ ๕,๐๐๐	๕๐๐
	รวม	๘๕๔,๐๐๐	๘๕๙,๕๐๐	๕๐๐

๖. ประเภทครุภัณฑ์ยานพาหนะและขนส่ง

๖.๒ แผนงานสาธารณสุข

ที่	แผนงาน/โครงการ/กิจกรรม	งบประมาณ	เบิกจ่าย	คงเหลือ
๑	รถพยาบาลฉุกเฉิน (รถกระบะ) ปริมาตรกระบะสูงไม่ต่ำกว่า ๒,๔๐๐ ซีซี จำนวน ๑ คัน - โอนงบประมาณเพิ่ม	๑,๐๗๐,๐๐๐	๑,๑๑๗,๐๐๐  ๕๐,๐๐๐	๓,๐๐๐
	รวม	๑,๐๗๐,๐๐๐	๑,๑๖๗,๐๐๐	๓,๐๐๐

๗. ประเภทครุภัณฑ์อื่น

๗.๑ แผนงานการรักษาความสงบภายใน

ที่	แผนงาน/โครงการ/กิจกรรม	งบประมาณ	เบิกจ่าย	คงเหลือ
๑	สระว่ายน้ำ จำนวน ๒ สระ	๑๕๕,๐๕๐	๑๕๑,๔๐๐	๓,๖๕๐
	รวม	๑๕๕,๐๕๐	๑๕๑,๔๐๐	๓,๖๕๐

ผลการดำเนินงานตามแผนพัฒนาท้องถิ่น (พ.ศ.๒๕๖๑ - ๒๕๖๕) ที่ได้ตั้งงบประมาณ ประจำปีงบประมาณ พ.ศ.๒๕๖๕

ยุทธศาสตร์	จำนวนโครงการ ที่ดำเนินการ		จำนวนโครงการ ที่ไม่ได้ดำเนินการ		จำนวนโครงการ ที่มีการยกเลิก		จำนวนโครงการ ที่มีการเพิ่มเติม		จำนวนโครงการ ทั้งหมด	
	จำนวน	ร้อยละ	จำนวน	ร้อยละ	จำนวน	ร้อยละ	จำนวน	ร้อยละ	จำนวน	ร้อยละ
๑. การส่งเสริมและพัฒนาการท่องเที่ยว	๒	๑.๒๓	๐	-	-	-	-	-	๒	๑.๒๓
๒. การส่งเสริมการเกษตร การผลิตสินค้าชุมชน การค้า การลงทุนสู่สากล	๑๕	๙.๒๐	๑	๐.๖๑	-	-	๐	๐.๐๐	๑๖	๙.๘๒
๓. การเสริมสร้างสังคมให้มีคุณภาพ คงอัต ลักษณ์ทางวัฒนธรรม	๘๓	๕๐.๙๒	๙	๕.๕๒	-	-	-	-	๙๒	๕๖.๔๔
๔. การส่งเสริมและพัฒนาทรัพยากรธรรมชาติ และสิ่งแวดล้อมให้สมบูรณ์โดยใช้เทคโนโลยี และนวัตกรรม	๙	๕.๕๒	๑	๐.๖๑	-	-	-	-	๑๐	๖.๑๓
๕. การเสริมสร้างความมั่นคง ความปลอดภัย และความสงบสุขของประชาชน	๒๗	๑๖.๕๖	๒	๑.๒๓	-	-	-	-	๒๙	๑๗.๗๙
๖. การพัฒนาระบบบริหารจัดการภาครัฐและ การให้บริการประชาชนตามหลักธรรมาภิบาล	๑๒	๗.๓๖	๒	๑.๒๓	-	-	-	-	๑๔	๘.๕๙
รวม	๑๔๘	๙๐.๘๐	๑๕	๙.๒๐	-	-	๐	๐.๐๐	๑๖๓	๑๐๐

การเบิกจ่ายงบประมาณ ประจำปีงบประมาณ พ.ศ.๒๕๖๕

ยุทธศาสตร์	งบบุคลากร		เงินสะสม		รวม	
	จำนวน	ร้อยละ	จำนวน	ร้อยละ	จำนวน	ร้อยละ
๑. การส่งเสริมและพัฒนาการท่องเที่ยว	๑๘๓,๐๓๐	๐.๓๘	-	-	๑๘๓,๐๓๐	๐.๓๘
๒. การส่งเสริมการเกษตร การผลิตสินค้าชุมชน การค้า การลงทุนสู่สากล	๔,๗๖๔,๔๗๔	๑๐.๐๐	-	-	๔,๗๖๔,๔๗๔	๑๐.๐๐
๓. การเสริมสร้างสังคมให้มีคุณภาพ คงอัตลักษณ์ทางวัฒนธรรม	๓๗,๔๑๑,๗๘๖.๐๐	๗๘.๕๒	-	-	๓๗,๔๑๑,๗๘๖	๗๘.๕๒
๔. การส่งเสริมและพัฒนาทรัพยากรธรรมชาติ และสิ่งแวดล้อมให้สมบูรณ์โดยใช้เทคโนโลยี และนวัตกรรม	๓,๑๑๖,๐๐๑.๐๐	๖.๕๔	-	-	๓,๑๑๖,๐๐๑.๐๐	๖.๕๔
๕. การเสริมสร้างความมั่นคง ความปลอดภัย และความสงบสุขของประชาชน	๑,๓๘๒,๘๘๗.๐๐	๒.๙๐	-	-	๑,๓๘๒,๘๘๗.๐๐	๒.๙๐
๖. การพัฒนาระบบบริหารจัดการภาครัฐและการให้บริการประชาชนตามหลักธรรมาภิบาล	๗๘๕,๒๐๘.๖๗	๑.๖๕	-	-	๗๘๕,๒๐๘.๖๗	๑.๖๕
รวม	๔๗,๖๔๓,๓๘๗	๑๐๐.๐๐	๐	๐.๐๐	๔๗,๖๔๓,๓๘๖.๖๗	๑๐๐

จำนวนโครงการและงบประมาณตามแผนพัฒนาท้องถิ่น พ.ศ.๒๕๖๑ - ๒๕๖๕

ยุทธศาสตร์	ปี ๒๕๖๑		ปี ๒๕๖๒		ปี ๒๕๖๓		ปี ๒๕๖๔		ปี ๒๕๖๕		รวม ๕ ปี	
	จำนวนโครงการ	งบประมาณ	จำนวนโครงการ	งบประมาณ	จำนวนโครงการ	งบประมาณ	จำนวนโครงการ	งบประมาณ	จำนวนโครงการ	งบประมาณ	จำนวนโครงการ	งบประมาณ
๑. การส่งเสริมและพัฒนาการท่องเที่ยว	๒	๖๕,๐๐๐	๒	๖๕,๐๐๐	๓	๑๖๕,๐๐๐	๒	๖๕,๐๐๐	๒	๗๐,๐๐๐	๑๑	๔๓๐,๐๐๐
เพิ่มเติม/เปลี่ยนแปลงครั้งที่ ๑							๑	๗๕๐,๐๐๐			๑	๗๕๐,๐๐๐
เพิ่มเติม/เปลี่ยนแปลง ครั้งที่ ๔					๑	๑,๕๐๙,๐๐๐					๑	๑,๕๐๙,๐๐๐
๒. การส่งเสริมการเกษตร การผลิตสินค้าชุมชน การค้า การลงทุนสู่สากล	๔๖	๑๘,๖๙๖,๘๐๐	๕๙	๒๑,๓๓๓,๐๐๐	๖๑	๔๑,๗๘๗,๐๐๐	๗๙	๕๙,๕๙๐,๐๐๐	๑๖	๔,๘๐๓,๐๐๐	๒๖๑	๑๔๖,๒๐๙,๘๐๐
เพิ่มเติม/เปลี่ยนแปลงครั้งที่ ๑			๒	๑๘๘,๐๐๐							๒	๑๘๘,๐๐๐
เพิ่มเติม/เปลี่ยนแปลง ครั้งที่ ๕							๑๓	๕,๓๗๑,๐๐๐			๑๓	๕,๓๗๑,๐๐๐
เพิ่มเติม/เปลี่ยนแปลง ครั้งที่ ๘							๑	๔๑๗,๐๐๐	๔๘	๔๖,๑๔๔,๐๔๐	๔๙	๔๖,๕๖๑,๐๔๐
เพิ่มเติม/เปลี่ยนแปลง ครั้งที่ ๙									๑	๒๐,๐๐๐	๑	๒๐,๐๐๐
เพิ่มเติม/เปลี่ยนแปลง ครั้งที่ ๑๐									๑๙	๔,๗๘๗,๒๙๒	๑๙	๔,๗๘๗,๒๙๒
๓. การเสริมสร้างสังคมให้มีความสงบเรียบร้อยทางวัฒนธรรม	๘๗	๔๐,๗๔๒,๓๓๐	๗๗	๓๘,๙๑๗,๐๐๐	๙๒	๔๐,๒๕๔,๐๐๐	๘๕	๓๙,๒๗๔,๐๐๐	๙๒	๓๘,๙๐๗,๕๐๐	๔๓๓	๑๙๘,๐๙๔,๘๓๐
เพิ่มเติม/เปลี่ยนแปลงครั้งที่ ๑					๑	๒๐๐,๐๐๐	๑	๒๐๐,๐๐๐	๑	๒๐๐,๐๐๐	๓	๖๐๐,๐๐๐

ยุทธศาสตร์	ปี ๒๕๖๑		ปี ๒๕๖๒		ปี ๒๕๖๓		ปี ๒๕๖๔		ปี ๒๕๖๕		รวม ๕ ปี	
	จำนวนโครงการ	งบประมาณ	จำนวนโครงการ	งบประมาณ	จำนวนโครงการ	งบประมาณ	จำนวนโครงการ	งบประมาณ	จำนวนโครงการ	งบประมาณ	จำนวนโครงการ	งบประมาณ
เพิ่มเติม/เปลี่ยนแปลง ครั้งที่ ๔					๑	๑,๒๓๒,๐๐๐					๑	๑,๒๓๒,๐๐๐
เพิ่มเติม/เปลี่ยนแปลง ครั้งที่ ๘									๑	๑๕๐,๐๐๐	๑	๑๕๐,๐๐๐
๔. การส่งเสริมและพัฒนาทรัพยากรธรรมชาติ และสิ่งแวดล้อมให้สมบูรณ์โดยใช้เทคโนโลยีและนวัตกรรม	๑๒	๒,๒๖๒,๐๐๐	๑๒	๒,๒๖๒,๐๐๐	๑๖	๓,๓๙๒,๐๐๐	๑๗	๓,๑๒๒,๐๐๐	๑๖	๒,๔๒๒,๐๐๐	๗๓	๑๓,๔๖๐,๐๐๐
เพิ่มเติม/เปลี่ยนแปลงครั้งที่ ๑					๑	๒๐,๐๐๐	๑	๒๐,๐๐๐	๑	๒๐,๐๐๐	๓	๖๐,๐๐๐
เพิ่มเติม/เปลี่ยนแปลงครั้งที่ ๘									๑	๒๐,๐๐๐	๑	๒๐,๐๐๐
๕. การเสริมสร้างความรู้ความมั่นคง ความปลอดภัย และความสงบสุขของประชาชน	๑๒	๑,๓๘๕,๐๐๐	๑๑	๘๓๕,๐๐๐	๑๒	๘๗๕,๐๐๐	๑๖	๑,๖๕๕,๐๐๐	๒๙	๗๐๗,๐๐๐	๘๐	๕,๔๕๗,๐๐๐
เพิ่มเติม/เปลี่ยนแปลงครั้งที่ ๑					๑	๓๐,๐๐๐	๑	๓๐,๐๐๐	๑	๓๐,๐๐๐	๓	๙๐,๐๐๐
เพิ่มเติม/เปลี่ยนแปลงครั้งที่ ๒					๑	๑๕๐,๐๐๐					๑	๑๕๐,๐๐๐
๖. การพัฒนาระบบบริหารจัดการภาครัฐและการให้บริการประชาชนตามหลักธรรมาภิบาล	๒๓	๕,๘๒๐,๐๐๐	๒๐	๒,๖๗๕,๐๐๐	๒๖	๑๐,๔๐๕,๐๐๐	๒๓	๒,๘๓๕,๐๐๐	๑๔	๘๘๖,๐๐๐	๑๐๖	๒๒,๖๒๑,๐๐๐
รวม	๑๘๒	๖๘,๙๗๑,๑๓๐	๑๘๓	๖๖,๒๗๕,๐๐๐	๒๑๖	๑๐๐,๐๑๙,๐๐๐	๒๔๐	๑๑๓,๓๒๙,๐๐๐	๒๔๒	๙๙,๑๖๖,๘๓๒	๑,๐๖๓	๔๔๗,๗๖๐,๙๖๒

รายงานผลการติดตามและประเมินผลแผนพัฒนาท้องถิ่น ประจำปีงบประมาณ พ.ศ.๒๕๖๕

# ส่วนที่ ๓

สรุปผล ข้อสังเกตและข้อเสนอแนะ

## ส่วนที่ ๓

### สรุปผล ข้อเสนอแนะและข้อเสนอแนะ

#### ๑. สรุปผลการพัฒนาท้องถิ่นในภาพรวม

##### ๑.๑ ความสำเร็จการพัฒนาตามยุทธศาสตร์

ยุทธศาสตร์และจำนวนโครงการที่ปรากฏอยู่ในแผนพัฒนาท้องถิ่น (พ.ศ.๒๕๖๑ - ๒๕๖๕) และเพิ่มเติม/เปลี่ยนแปลง จำนวน ๑๐ ฉบับ เฉพาะปีงบประมาณ พ.ศ.๒๕๖๕ และจำนวนโครงการที่ได้ปฏิบัติ ในปีงบประมาณ พ.ศ.๒๕๖๕ สรุปได้ดังนี้

ยุทธศาสตร์	จำนวนโครงการ	
	จำนวนโครงการที่ปรากฏอยู่ในแผน	จำนวนโครงการที่ได้ปฏิบัติ
๑. การส่งเสริมและพัฒนาการท่องเที่ยว	๒	๒
๒. การส่งเสริมการเกษตร การผลิตสินค้าชุมชน การค้า การลงทุนสู่สากล	๘๔	๑๕
๓. การเสริมสร้างสังคมให้มีคุณภาพ คงอัตลักษณ์ทางวัฒนธรรม	๙๔	๘๓
๔. การส่งเสริมและพัฒนาทรัพยากรธรรมชาติและสิ่งแวดล้อมให้สมบูรณ์ โดยใช้เทคโนโลยีและนวัตกรรม	๑๘	๙
๕. การเสริมสร้างความมั่นคง ความปลอดภัย และความสงบสุขของประชาชน	๓๐	๒๗
๖. การพัฒนาระบบบริหารจัดการภาครัฐ และการให้บริการประชาชนตามหลักธรรมาภิบาล	๑๔	๑๒
รวม	๒๔๒	๑๔๘

จากการติดตามและประเมินผลแผนพัฒนาของเทศบาลตำบลสบเตี๊ยะ พบว่า การดำเนินการตามโครงการที่กำหนดไว้ในแผนพัฒนาท้องถิ่น (พ.ศ.๒๕๖๑ - ๒๕๖๕) และเพิ่มเติม/เปลี่ยนแปลง จำนวน ๑๐ ฉบับ สามารถดำเนินการได้เพียงบางส่วน เนื่องจากในแผนพัฒนาท้องถิ่น (พ.ศ.๒๕๖๑ - ๒๕๖๕) มีจำนวนโครงการเป็นจำนวนมาก แต่เนื่องด้วยงบประมาณที่จำกัด โครงการที่ได้ดำเนินการจึงเป็นโครงการที่มีความสำคัญและเร่งด่วน ตรงตามความต้องการของประชาชน ประกอบกับในปีงบประมาณ พ.ศ.๒๕๖๕ ประเทศไทยยังอยู่ในสถานการณ์การแพร่ระบาดของโรคติดเชื้อไวรัสโคโรนา ๒๐๑๙ ทำให้ไม่สามารถดำเนินกิจกรรมโครงการต่าง ๆ ได้ตามปกติ ซึ่งในภาพรวมที่ได้ดำเนินการถือว่า ครอบคลุมทุกด้านในการปฏิบัติงาน แต่ในการติดตามและประเมินผลแผนพัฒนาท้องถิ่น ในปีงบประมาณ พ.ศ. ๒๕๖๕ นี้ ถือว่า การปฏิบัติงานและบริหารจัดการงบประมาณยังใกล้เคียงกับปีงบประมาณที่ผ่านมา ความต้องการในการพัฒนาด้านโครงสร้างพื้นฐานของประชาชนยังมาเป็นอันดับแรก เนื่องจากภารกิจและพื้นที่ของตำบลสบเตี๊ยะมีความหลากหลาย การบริหารงบประมาณจึงต้องมีความรอบคอบและกระจายไปสู่ประชาชนได้ในทุกระดับ

### ๑.๒ การวัดผลในเชิงปริมาณ

ผลสรุปการติดตามและประเมินผลแผนพัฒนาท้องถิ่น ประจำปีงบประมาณ พ.ศ.๒๕๖๕ ในเชิงปริมาณ จากโครงการที่กำหนดไว้ในแผนพัฒนาท้องถิ่น (พ.ศ.๒๕๖๑ - ๒๕๖๕) และเพิ่มเติม/เปลี่ยนแปลง จำนวน ๑๐ ฉบับ เฉพาะปี พ.ศ.๒๕๖๕ จำนวน ๒๔๒ โครงการ พบว่า

มีการนำโครงการตามแผนพัฒนาท้องถิ่น ไปตั้งงบประมาณในปีงบประมาณ พ.ศ.๒๕๖๕ จำนวน ๑๖๓ โครงการ คิดเป็นร้อยละ ๖๗.๓๕ ของจำนวนโครงการที่กำหนดไว้ในแผนพัฒนาท้องถิ่น (พ.ศ. ๒๕๖๑ - ๒๕๖๕) และเพิ่มเติม/เปลี่ยนแปลง จำนวน ๑๐ ฉบับ ซึ่งได้ดำเนินการจริง จำนวน ๑๔๘ โครงการ คิดเป็นร้อยละ ๖๑.๑๕ ของจำนวนโครงการที่กำหนดไว้ในแผนพัฒนาท้องถิ่น (พ.ศ.๒๕๖๑ - ๒๕๖๕) และเพิ่มเติม/เปลี่ยนแปลง จำนวน ๑๐ ฉบับ ดังนั้นเมื่อพิจารณาในเชิงปริมาณแล้วถือว่า การดำเนินงานนำแผนพัฒนาท้องถิ่นไปสู่การปฏิบัติ อยู่ในระดับปานกลาง ค่อนข้างต่ำ

### ๑.๓ การวัดผลในเชิงคุณภาพ

ผลสรุปการติดตามและประเมินผลแผนพัฒนาท้องถิ่น ประจำปีงบประมาณ พ.ศ.๒๕๖๕ ในเชิงคุณภาพ พบว่า ในส่วนแผนงาน/โครงการ ในยุทธศาสตร์ / แนวทาง ด้านต่างๆ แล้วถึงแม้ว่า บางยุทธศาสตร์ บางแนวทางจะมีการดำเนินการโครงการเพียงไม่กี่โครงการ แต่โครงการที่เลือกมาดำเนินการนั้น ก็สามารถตอบสนองต่อความต้องการของประชาชนในพื้นที่ได้ดี สามารถแก้ไขปัญหาของประชาชนได้ ค่อนข้างครอบคลุมทุกปัญหา และสอดคล้องกับสภาพการเงินการคลังของเทศบาลตำบลสบเตี๊ยะพอสสมควร

หากต้องการให้แผนพัฒนาท้องถิ่นมีประสิทธิภาพ ควรจะมีการทำความเข้าใจในเรื่องการจัดทำแผน ในทุกระดับ โดยเริ่มตั้งแต่แผนพัฒนาหมู่บ้านหรือแผนชุมชน ไม่ควรจะนำโครงการทั้งหมดที่อยู่ในแผนชุมชน มาบรรจุในแผนพัฒนาท้องถิ่น แต่ควรพิจารณาถึงความสำคัญของปัญหา ความต้องการ มีการจัดเรียงลำดับ ความสำคัญของโครงการ เพื่อจะได้เสนอบรรจุในแผนพัฒนาท้องถิ่นต่อไป จึงจะสามารถแปลงแผนพัฒนา ไปสู่การปฏิบัติได้อย่างมีประสิทธิภาพ