



แผนพัฒนาและส่งเสริมการท่องเที่ยวตำบลสบเตี๊ยะ

ประจำปี พ.ศ.๒๕๖๔



ทศบาตตำบลสบเตี๊ยะ

อำเภอจอมทอง จังหวัดเชียงใหม่

สภาพทั่วไปและข้อมูลพื้นฐาน

๑. ด้านกายภาพ

๑.๑ ที่ตั้งของตำบล

ปัจจุบันเทศบาลตำบลสบเตี๊ยะ ตั้งอยู่เลขที่ ๓๕๙ หมู่ที่ ๑ บ้านวังปิ่น ตำบลสบเตี๊ยะ อำเภोजอมทอง จังหวัดเชียงใหม่ ริมถนนสายเชียงใหม่ - ฮอด อยู่ห่างจากที่ว่าการอำเภोजอมทอง ประมาณ ๓ กิโลเมตรและห่างจากจังหวัดเชียงใหม่ประมาณ ๖๕ กิโลเมตร

ตำบลสบเตี๊ยะมีเนื้อที่ทั้งหมด ๖๐.๔๖ ตารางกิโลเมตร หรือ ๓๗,๗๘๗ ไร่ ๒ งาน ลักษณะของตำบลจะทอดยาวจากทิศเหนือไปสู่ทิศใต้ตามทางหลวงสายเชียงใหม่ - ฮอด มีระยะทางยาวประมาณ ๑๐ กิโลเมตร หมู่บ้านส่วนใหญ่ตั้งอยู่ริมถนนสายเชียงใหม่ - ฮอด และริมแม่น้ำปิง

ทิศเหนือ จดเขตเทศบาลตำบลดอยแก้วและเทศบาลตำบลจอมทอง

ทิศใต้ จดเขตเทศบาลตำบลแม่สอย

ทิศตะวันออก จดกับแม่น้ำปิง โดยแม่น้ำปิงจะแบ่งเขตระหว่างเทศบาลตำบลสบเตี๊ยะกับจังหวัดลำพูน

ทิศตะวันตก จดเขตเทศบาลตำบลดอยแก้วและเทศบาลตำบลแม่สอย

๑.๒ ลักษณะภูมิประเทศ

ลักษณะภูมิประเทศของตำบลสบเตี๊ยะ จะเป็นภูเขา ที่ลาดเชิงเขา และพื้นที่ราบ โดยพื้นที่ราบจะอยู่ทางทิศตะวันออกของตำบล ส่วนที่ลาดและเชิงเขาจะอยู่ทางทิศตะวันตก ซึ่งพื้นที่ทางทิศตะวันออกส่วนใหญ่จะเป็นทุ่งนาเป็นพื้นที่ปลูกพืชผักและเป็นสวนลำไย ส่วนด้านตะวันตกโดยส่วนใหญ่จะเป็นพื้นที่ทำสวนลำไย

๑.๓ ลักษณะของดิน

ทรัพยากรดิน พื้นที่ส่วนใหญ่เป็นดินร่วนปนทราย และดินลูกรัง เหมาะสมกับการปลูกพืชระยะยาว เช่น ลำไย ซึ่งในการปลูกลำไยนั้น เกษตรกรจะใช้สารเคมีจำนวนมาก ซึ่งจะทำให้หน้าดินเสียความสมดุล จึงควรส่งเสริมให้เกษตรกรหันมาใช้สารทางชีวภาพ ในการบำรุงและกำจัดศัตรูพืชและยังมีปัญหาทางด้านสิทธิถือครองที่ดิน ซึ่งยังไม่ได้ดำเนินการอย่างแท้จริง การออกเอกสารสิทธิ์ยังไม่ครอบคลุมทั่วถึง

การพัฒนาพื้นที่ส่วนมากเป็นสวนลำไย ปัญหาความสูญเสียความหลากหลายทางชีวภาพ ซึ่งเกิดจากการเจริญเติบโต และขยายตัวของชุมชนอย่างรวดเร็ว เช่น การทำลายแหล่งที่อยู่ของธรรมชาติ การถากถางบุกรุกป่า และมลพิษต่างๆ ที่เกิดขึ้น ทำให้ความหลากหลายทางชีวภาพสูญเสียไป

๑.๔ ลักษณะของแหล่งน้ำ

พื้นที่ตำบลสบเตี๊ยะ โดยส่วนใหญ่สามารถเพาะปลูกได้ทั้งปี เนื่องจากมีลำน้ำไหลผ่าน ๒ สาย คือ ลำน้ำแม่กลาง และลำน้ำแม่เตี๊ยะและประชาชนในตำบลสบเตี๊ยะ นำน้ำมาใช้ในการอุปโภคบริโภคและการเกษตรน้ำปิงจะไหลผ่าน หมู่ที่ ๑๒, ๔, ๕, ๖, ๑๘, ๗, ๑๗, ๙, ๘, ๑๕, ๑๑ แม่น้ำแม่กลางไหลผ่าน หมู่ที่ ๑๐, ๑๙, ๑, ๓, ๕ แม่น้ำแม่เตี๊ยะไหลผ่าน หมู่ที่ ๑๔, ๑๐, ๓ ซึ่งแม่น้ำทั้งสามสายนี้เป็นแม่น้ำสายหลักของตำบลสบเตี๊ยะ

น้ำเพื่อการบริโภค (น้ำดื่ม) ประชาชนร้อยละ ๗๐ ชื่อน้ำดื่ม ส่วนที่เหลือจะบริโภคจากบ่อบาดาล บ่อน้ำตื้น และประปาซึ่งน้อยและมีแหล่งน้ำมาจากแม่น้ำปิง แม่น้ำแม่กลาง แม่น้ำแม่เตี๊ยะ และมีภาชนะรองรับน้ำฝนครบทุกครัวเรือน

น้ำเพื่อการอุปโภค (น้ำใช้) ส่วนใหญ่ใช้น้ำประปาจากแม่น้ำปิง น้ำบาดาล และจากลำน้ำแม่กลาง ประปาชนบท ซึ่งน้ำกรองได้ไม่สะอาด เนื่องจากมีการใช้มานาน และขาดการบำรุงรักษาเครื่องกรองน้ำ

น้ำเพื่อการเกษตร ปัญหาส่วนใหญ่เกิดในฤดูแล้ง ซึ่งจะขาดแคลนน้ำสำหรับการประกอบอาชีพ และจะต้องใช้เครื่องสูบน้ำพลังงานไฟฟ้าจากแม่น้ำปิง บางพื้นที่ท่อส่งน้ำยังไม่ทั่วถึงและเพียงพอ ซึ่งต้องอาศัยน้ำจากการขุดเจาะบาดาล และแหล่งน้ำธรรมชาติทั่วไป

แหล่งน้ำธรรมชาติ

- ลำห้วย, หนอง, คลอง, บึง ๓๗ แห่ง
- อ่างเก็บน้ำ ๒ แห่ง

แหล่งน้ำที่สร้างขึ้น

- ฝาย ๓ แห่ง

แหล่งน้ำที่สร้างขึ้นเพื่อการอุปโภคและสาธารณสุข

- ประปาหมู่บ้าน ๒๓ แห่ง
- บ่อน้ำตื้น ๓๔๖ แห่ง
- บ่อโยก ๑๔๗ แห่ง
- บ่อบาดาล ๘๖ แห่ง
- เหมือง ๔๑ แห่ง

๑.๕ ลักษณะของไม้และป่าไม้

ทรัพยากรป่าไม้ เป็นป่าไม้ชุมชน ไม้เบญจพรรณ ป่าไผ่

๒. ด้านการเมือง/การปกครอง

๒.๑ เขตการปกครอง

เขตเทศบาลตำบลสบเตี๊ยะ มีจำนวนหมู่บ้านทั้งหมด ๒๑ หมู่บ้าน คือ

หมู่ที่ ๑ บ้านวังปิง	หมู่ที่ ๘ บ้านห้วยโจ้	หมู่ที่ ๑๕ บ้านคะนาอัน
หมู่ที่ ๒ บ้านสบเตี๊ยะ	หมู่ที่ ๙ บ้านหนองอาบช้าง	หมู่ที่ ๑๖ บ้านบน
หมู่ที่ ๓ บ้านเชิงดอย	หมู่ที่ ๑๐ บ้านทุ่งปูน	หมู่ที่ ๑๗ บ้านหาดนาค
หมู่ที่ ๔ บ้านท่าหลุก	หมู่ที่ ๑๑ บ้านห้วยม่วง	หมู่ที่ ๑๘ บ้านพุทธนิมิตร
หมู่ที่ ๕ บ้านทุ่งหมากหนุ่ม	หมู่ที่ ๑๒ บ้านวังปาน	หมู่ที่ ๑๙ บ้านชาววัง
หมู่ที่ ๖ บ้านแท่นดอกไม้	หมู่ที่ ๑๓ บ้านห้วยอีแต	หมู่ที่ ๒๐ บ้านเด่นตะวันได้
หมู่ที่ ๗ บ้านดงหาดนาค	หมู่ที่ ๑๔ บ้านแม่เตี๊ยะใต้	หมู่ที่ ๒๑ บ้านแท่นดอกไม้ได้

๒.๒ การเลือกตั้ง

การเลือกตั้งสมาชิกสภาเทศบาลตำบลสบเตี๊ยะ แบ่งออกเป็น ๒ เขตเลือกตั้ง มีสมาชิกสภาเทศบาลเขตละ ๖ คน โดยแต่ละเขต (ข้อมูลการเลือกตั้ง ณ ปี พ.ศ.๒๕๕๖) แบ่งได้ดังนี้

เขตเลือกตั้งที่ ๑ ประกอบด้วย

หน่วยเลือกตั้งที่ ๑ ได้แก่ หมู่ที่ ๑ บ้านวังปิง

หน่วยเลือกตั้งที่ ๒	ได้แก่ หมู่ที่ ๒	บ้านสบเตี๊ยะ
หน่วยเลือกตั้งที่ ๓	ได้แก่ หมู่ที่ ๓	บ้านเชิงดอย
หน่วยเลือกตั้งที่ ๔	ได้แก่ หมู่ที่ ๔	บ้านท่าหลุก
หน่วยเลือกตั้งที่ ๕	ได้แก่ หมู่ที่ ๕	บ้านทุ่งหมากหนุ่ม
หน่วยเลือกตั้งที่ ๖	ได้แก่ หมู่ที่ ๕	บ้านทุ่งหมากหนุ่ม
หน่วยเลือกตั้งที่ ๗	ได้แก่ หมู่ที่ ๑๐	บ้านทุ่งปูน
หน่วยเลือกตั้งที่ ๘	ได้แก่ หมู่ที่ ๑๒	บ้านวังปาน
หน่วยเลือกตั้งที่ ๙	ได้แก่ หมู่ที่ ๑๔	บ้านแม่เตี๊ยะใต้
หน่วยเลือกตั้งที่ ๑๐	ได้แก่ หมู่ที่ ๑๙	บ้านชาววัง
หน่วยเลือกตั้งที่ ๑๑	ได้แก่ หมู่ที่ ๒๐	บ้านเด่นตะวันใต้

เขตเลือกตั้งที่ ๒ ประกอบด้วย

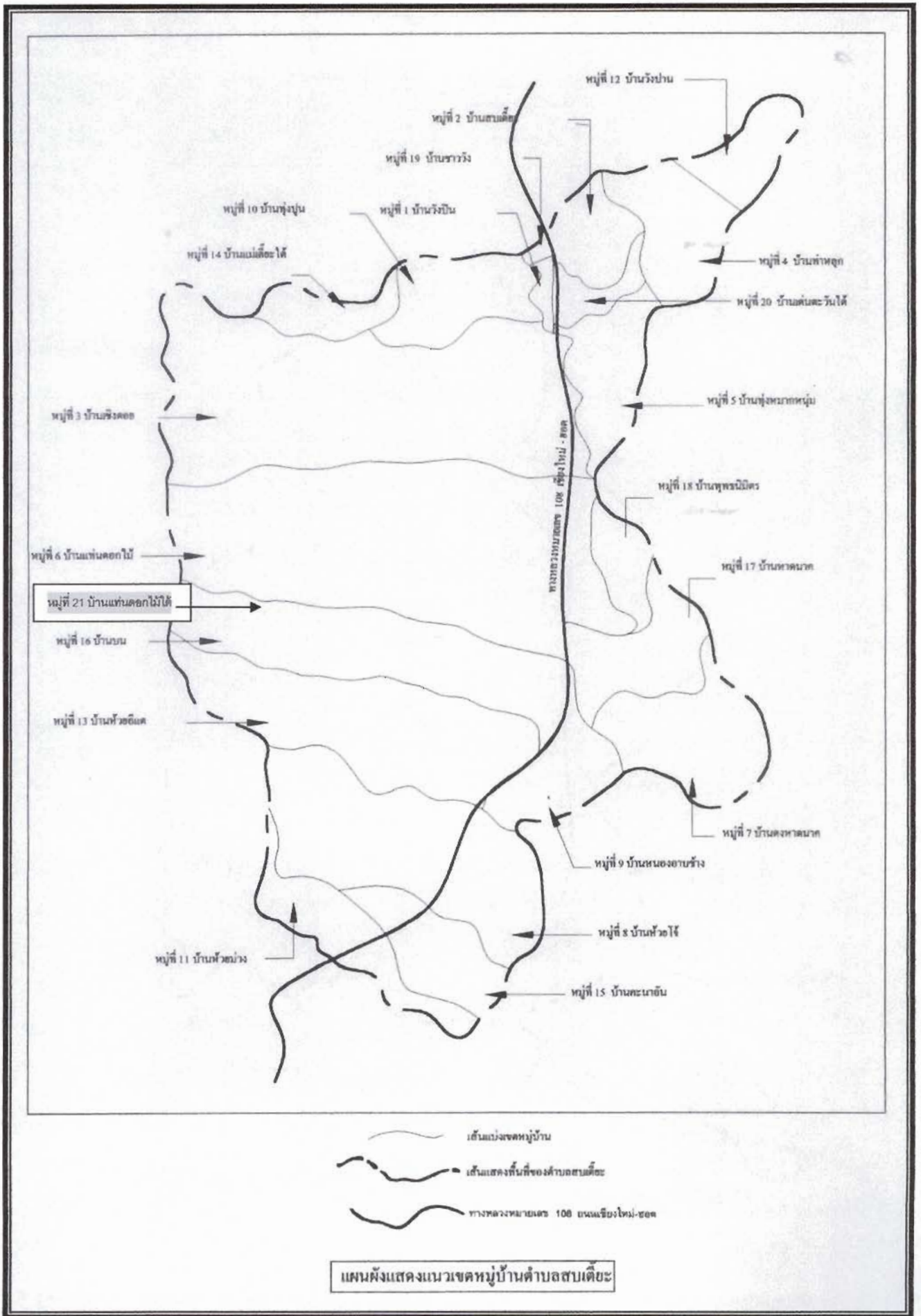
หน่วยเลือกตั้งที่ ๑	ได้แก่ หมู่ที่ ๖	บ้านแท่นดอกไม้
หน่วยเลือกตั้งที่ ๒	ได้แก่ หมู่ที่ ๗	บ้านดงหาดนาค
หน่วยเลือกตั้งที่ ๓	ได้แก่ หมู่ที่ ๗	บ้านดงหาดนาค
หน่วยเลือกตั้งที่ ๔	ได้แก่ หมู่ที่ ๘	บ้านห้วยโจ้
หน่วยเลือกตั้งที่ ๕	ได้แก่ หมู่ที่ ๙	บ้านหนองอาบช้าง
หน่วยเลือกตั้งที่ ๖	ได้แก่ หมู่ที่ ๑๑	บ้านห้วยม่วง
หน่วยเลือกตั้งที่ ๗	ได้แก่ หมู่ที่ ๑๓	บ้านห้วยอีแต
หน่วยเลือกตั้งที่ ๘	ได้แก่ หมู่ที่ ๑๕	บ้านคะน้ออัน
หน่วยเลือกตั้งที่ ๙	ได้แก่ หมู่ที่ ๑๖	บ้านบน
หน่วยเลือกตั้งที่ ๑๐	ได้แก่ หมู่ที่ ๑๗	บ้านหาดนาค
หน่วยเลือกตั้งที่ ๑๑	ได้แก่ หมู่ที่ ๑๗	บ้านหาดนาค
หน่วยเลือกตั้งที่ ๑๒	ได้แก่ หมู่ที่ ๑๘	บ้านพุทธนิมิตร
หน่วยเลือกตั้งที่ ๑๓	ได้แก่ หมู่ที่ ๒๑	บ้านแท่นดอกไม้ใต้

๓. ประชากร

๓.๑ ข้อมูลเกี่ยวกับจำนวนประชากร

ตำบลสบเตี๊ยะ มีประชากรทั้งสิ้น ๑๒,๐๑๙ คน มีความหนาแน่นเฉลี่ย ๒๐๐ คนต่อตารางกิโลเมตร (ที่มา: สำนักทะเบียนราษฎรอำเภอจอมทอง เดือนกุมภาพันธ์๒๕๖๓)

หมู่ที่	ชื่อบ้าน	จำนวนครัวเรือน	ชาย (คน)	หญิง (คน)	รวม	ผู้นำหมู่บ้าน
๑๗	บ้านหาดนาค	๓๑๐	๔๒๔	๔๙๐	๙๑๔	นายวรวิทย์ จิตต์อารีย์(ก้านัน)
๑	บ้านวังปิ่น	๒๔๖	๓๔๗	๓๙๐	๗๓๗	นายโกศล จีโนเป็ง
๒	บ้านสบเตี๊ยะ	๓๐๕	๓๗๕	๓๗๘	๗๕๓	นายวันชัย ไชยวงศ์
๓	บ้านเชิงคอย	๑๘๕	๒๗๐	๒๘๔	๕๕๔	นางสาวทัญญานาร์ ยานะโส
๔	บ้านท่าหลุก	๒๓๕	๒๘๕	๓๒๙	๖๑๔	นายพิกุล กาละวิน
๕	บ้านทุ่งหมากหนุ่ม	๒๕๗	๔๑๘	๔๕๘	๘๗๖	นายนิรุจน์ อะตะมะ
๖	บ้านแท่นดอกไม้	๓๐๐	๓๒๒	๓๔๖	๖๖๘	นายสมยศ โปธาพันธ์
๗	บ้านดงหาดนาค	๔๐๔	๕๐๒	๔๘๖	๙๘๘	นายสุวิทย์ สุขจันทร์
๘	บ้านห้วยไฉ้	๓๐๗	๓๒๑	๓๘๙	๗๑๐	นายอภิวัฒน์ ว่างใจชิด
๙	บ้านหนองอาบช้าง	๓๐๓	๔๑๐	๔๑๖	๘๒๖	นายมานอช ปัญญานาน
๑๐	บ้านทุ่งปูน	๑๖๒	๒๘๕	๒๕๗	๕๔๒	นายสอน นันตะสุ
๑๑	บ้านห้วยม่วง	๑๒๘	๑๒๗	๑๔๔	๒๗๑	นายพงษ์ศักดิ์ ค้างอ่วม
๑๒	บ้านวังปาน	๑๔๘	๑๕๙	๑๙๓	๓๕๒	นายอุดร วงแพร่
๑๓	บ้านห้วยอีแต	๑๓๔	๑๘๗	๒๐๕	๓๙๒	นายอินทร์ เตจียะยา
๑๔	บ้านแม่เตี๊ยะใต้	๕๖	๙๓	๑๐๓	๑๙๖	นายบุญตัน กาละวิน
๑๕	บ้านคະນານัน	๑๗๐	๑๙๙	๒๒๘	๔๒๗	นายพิชญ์ กิตติลังการ
๑๖	บ้านบน	๑๖๒	๒๐๓	๒๑๕	๔๑๘	นายสมศักดิ์ กัญยานันท์
๑๘	บ้านพุทธนิมิตร	๑๑๓	๑๔๙	๑๘๙	๓๓๘	นายนิคม คำแห่
๑๙	บ้านชาววัง	๑๘๑	๒๓๘	๒๖๔	๕๐๒	นายพรชัยพรหมสุวรรณ
๒๐	บ้านเด่นตะวันใต้	๑๕๙	๒๘๐	๒๖๖	๕๔๖	นายประพันธ์เตจียะยา
๒๑	บ้านแท่นดอกไม้ใต้	๑๒๘	๑๙๐	๒๐๕	๓๙๕	นายสุรพล นะสุ
	รวม	๔,๓๙๓	๕,๗๘๔	๖,๒๓๕	๑๒,๐๑๙	
	คิดเป็นร้อยละ	-	๔๘.๑๒	๕๑.๘๘	๑๐๐	



๔. สภาพทางสังคม

๔.๑ การศึกษา (ข้อมูล ณ วันที่ ๓๑กรกฎาคม ๒๕๖๓)

ที่	ชื่อโรงเรียน	จำนวนนักเรียน (คน)	สังกัด	เปิดสอนระดับ
๑	โรงเรียนบ้านสบเตี๊ยะ (ขยายโอกาส)	๒๒๓	สพท.เขต ๖	อนุบาล-มัธยมศึกษาตอนต้น
๒	โรงเรียนไทยรัฐวิทยา (๗๙)(ขยายโอกาส)	๑๗๓	สพท.เขต ๖	อนุบาล-มัธยมศึกษาตอนต้น
๓	โรงเรียนบ้านท่าหลุก	๔๘	สพท.เขต ๖	ประถมศึกษา
๔	โรงเรียนวัดพุทธนิมิตร	๒๐	สพท.เขต ๖	ประถมศึกษา
๕	โรงเรียนบ้านห้วยม่วง	๕๐	สพท.เขต ๖	ประถมศึกษา
๖	โรงเรียนบ้านหาดนาค	๔๓	สพท.เขต ๖	ประถมศึกษา
๗	ศูนย์พัฒนาเด็กเล็กบ้านสบเตี๊ยะ	๒๑	ทต.สบเตี๊ยะ	เด็กเล็ก
๘	ศูนย์พัฒนาเด็กเล็กบ้านท่าหลุก	๓๙	ทต.สบเตี๊ยะ	เด็กเล็ก
๙	ศูนย์พัฒนาเด็กเล็กบ้านหาดนาค	๒๘	ทต.สบเตี๊ยะ	เด็กเล็ก
๑๐	ศูนย์พัฒนาเด็กเล็กบ้านหนองอาบช้าง	๓๐	ทต.สบเตี๊ยะ	เด็กเล็ก
๑๑	ศูนย์พัฒนาเด็กเล็กบ้านห้วยม่วง	๑๕	ทต.สบเตี๊ยะ	เด็กเล็ก

- เด็กนักเรียนได้รับการศึกษาขั้นพื้นฐาน ๑๐๐ % คุณภาพชีวิตของนักเรียนในสถานศึกษา ประเภทอาหารเสริม อาหารกลางวัน และน้ำดื่มสะอาด ได้รับทั่วถึง ๑๐๐ %
- เด็กที่จบการศึกษาขั้นพื้นฐาน ได้รับการศึกษาต่อ ๘๐ % เนื่องจากฐานะทางครอบครัวดีขึ้น

๔.๒ สาธารณสุข

มีโรงพยาบาลส่งเสริมสุขภาพตำบลบ้านแท่นดอกไม้ ๑ แห่ง

๔.๓ อาชญากรรม

ความปลอดภัยในชีวิตและทรัพย์สิน

- รถดับเพลิง ๑ คัน
- ป้อมยาม (บ้านหนองอาบช้าง) ๑ แห่ง
- อปพร. ประจำตำบล ๙๐ คน
- ศูนย์ อปพร. ๑ แห่ง

๕. ระบบบริการพื้นฐาน

๕.๑ การคมนาคมขนส่ง

ถนนลาดยาง ร้อยละ ๓๐ (เป็นถนนเชื่อมระหว่างหมู่บ้าน)

ถนนคอนกรีต ร้อยละ ๓๐ (เป็นถนนภายในหมู่บ้าน)

ถนนลูกรัง ร้อยละ ๔๐ (ซึ่งส่วนใหญ่เป็นหลุม เป็นบ่อ)

การให้บริการขนส่งสาธารณะ มีรถโดยสารประจำทาง ๒ สาย คือรถมินิบัส บริษัทนคร-พิงค์เดินรถ จำกัด และรถโดยสาร (สีล้อเล็ก) สีฟ้า

ถนนเส้นทางหลักระหว่างหมู่บ้านและระหว่างตำบล เป็นถนนลาดยาง ถนนคอนกรีตเสริมไม้ไผ่ และถนนลูกรัง

อาชีพเสริม

- อาชีพทอผ้า เป็นผลิตภัณฑ์ชุมชนที่มีชื่อเสียงของตำบลสบเตี๊ยะ มีการจัดตั้งกลุ่มทอผ้า ซึ่งรับจากโรงงานมาทอเองที่บ้านส่วนใหญ่จะเป็นกลุ่ม/บุคคล

- จักสาน ซึ่งจะทำกันเป็นกลุ่มและบุคคล
- อาชีพค้าขาย เช่น วัสดุก่อสร้าง ของชำ ปิมน้ำมันหลอด ฯลฯ
- รับจ้างทั่วไปในช่วงหลังเก็บเกี่ยวผลผลิตทางการเกษตร

หน่วยธุรกิจในเขตเทศบาลตำบลสบเตี๊ยะ

- ปิมน้ำมันและก๊าซ	๑๑	แห่ง
- โรงรับซื้อลำไย-อปลำไย	๒๓	แห่ง
- โรงสี	๓	แห่ง
- โรงไม้หิน	-	แห่ง
- โรงงานทอผ้า	๑๐	แห่ง
- ฟาร์มเลี้ยงไก่-หมู	๖	แห่ง
- ร้านค้า (ของชำ)	๑๐๕	แห่ง
- ร้านขายวัสดุก่อสร้าง	๒	แห่ง
- ร้านขายอุปกรณ์ทางการเกษตร	๘	แห่ง
- ร้านซ่อมรถจักรยานยนต์ รถยนต์	๒๑	แห่ง
- ร้านตัดผม/เสริมสวย	๒๑	แห่ง
- ห้องแถว/ห้องพัก (เช่า)	๑๕	แห่ง
- ร้านขายอาหารตามสั่ง	๑๘	แห่ง
- ร้านบริการ Internet	๖	แห่ง
- ร้านขายต้นไม้	๑	แห่ง
- ตลาด	๕	แห่ง
- ร้านรับเขียนป้าย	๑	แห่ง
- ร้านจำหน่ายข่าวสาร	๒	แห่ง
- ร้านจำหน่ายรถจักรยานยนต์	๓	แห่ง
- ศูนย์ดูแลเด็กเล็ก (เอกชน)	๑	แห่ง
- โรงผลิตขนมจีน	๓	แห่ง
- ร้าน ซัก อบ รีด	๑	แห่ง
- โรงผลิตน้ำแข็ง	๑	แห่ง
- โรงเชื่อมเหล็ก/เหล็กตัด	๑	แห่ง
- โกดังเก็บสินค้า/ขนส่งสินค้า	๔	แห่ง
- ร้านซ่อมเครื่องไฟฟ้า	๒	แห่ง
- ร้านถ่ายเอกสาร	๑	แห่ง
- โรงน้ำดื่ม	๑	แห่ง
- ร้านจำหน่ายเฟอร์นิเจอร์	๒	แห่ง

๘.๒ ประเพณีและงานประจำปี

ตำบลสบเตี๊ยะ มีประเพณีท้องถิ่นที่เป็นเอกลักษณ์ คือ ประเพณีแห่ไม้ค้ำโพธิ์ ซึ่งจะจัดในเทศกาลสงกรานต์ ระหว่างวันที่ ๑๔-๒๐ เมษายน ของทุกปี, ประเพณีวัฒนธรรมแข่งขันบั้งไฟ, ประเพณีวัฒนธรรมดอกไม้ไฟ

๙. ทรัพยากรธรรมชาติ

๙.๑ ภูเขา

ทรัพยากรธรรมชาติในพื้นที่ตำบลสบเตี๊ยะมีแร่หินอุตสาหกรรม

นโยบายของผู้บริหารท้องถิ่น

คำแถลงนโยบายของผู้บริหารเทศบาลตำบลสบเตี๊ยะ โดยนายสมบัติ ทองแหง นายกเทศมนตรี ตำบลสบเตี๊ยะ แถลงต่อสภาเทศบาลตำบลสบเตี๊ยะ ดังนี้

๑. ด้านคุณภาพชีวิต

- ๑.๑ ปรับปรุงการจ่ายเบี้ยผู้สูงอายุและผู้พิการโดยจะนำไปให้ถึงบ้าน
- ๑.๒ จัดสรรงบประมาณในการป้องกัน ดูแลและบำบัดรักษาผู้ติดยาเสพติด
- ๑.๓ จัดหารถบริการฉุกเฉิน เมื่อเกิดอุบัติเหตุและการเจ็บป่วยฉุกเฉินตลอด ๒๔ ชั่วโมง
- ๑.๔ จัดการปัญหาขยะ ของเสียที่มีมลพิษอย่างมีประสิทธิภาพ โดยการจัดเก็บอย่างทั่วถึงและให้บริการกำจัดสิ่งปฏิกูล
- ๑.๕ จัดหางบประมาณจากหน่วยงานอื่นมาปรับปรุงพัฒนาโครงสร้างพื้นฐาน เช่น ถนน ประปา ไฟฟ้า เป็นต้น

- ๑.๖ สนับสนุนงบประมาณกิจกรรมผู้สูงอายุในตำบล
- ๑.๗ ส่งเสริมสนับสนุนโครงสร้างการจัดสวัสดิการชุมชน เพื่อให้ชุมชนได้ช่วยเหลือซึ่งกันและกัน

๒. ด้านการเกษตร

- ๒.๑ ส่งเสริมการเกษตรครบวงจร ทั้งการผลิต การตลาด เกี่ยวกับลำไย และพืชผลอื่น ๆ โดยยึดหลักเศรษฐกิจพอเพียง
- ๒.๒ สนับสนุนงบประมาณในการปรับปรุงและบริหารจัดการระบบชลประทาน เหมือง ฝาย และระบบน้ำพลังไฟฟ้า

๓. ด้านการศึกษา ศาสนา วัฒนธรรมประเพณี และกีฬา

- ๓.๑ สนับสนุนงบประมาณรายหัวให้นักเรียนทุกโรงเรียน เพื่อจัดซื้ออุปกรณ์การเรียน อุปกรณ์กีฬา อาหารกลางวัน และยานพาหนะรับส่ง รวมถึงพระภิกษุสามเณร
- ๓.๒ ส่งเสริมสนับสนุนและอนุรักษ์วัฒนธรรมประเพณีท้องถิ่น เช่น ประเพณีแห่ไม้ค้ำโพธิ์ ลอยกระทง (ยี่เป็ง) และคริสต์มาส
- ๓.๓ จัดการแข่งขันกีฬาเยาวชน และกีฬาชุมชนสัมพันธ์
- ๓.๔ จัดเตรียม เครื่องเสียง พิธีกร เพื่อให้บริการกิจกรรมของชุมชน
- ๓.๕ สนับสนุนงบประมาณกิจกรรมที่สำคัญทางพุทธศาสนา

๔. ด้านสังคม เศรษฐกิจ

- ๔.๑ ส่งเสริมสนับสนุนกิจกรรมกลุ่มจิตอาสาต่าง ๆ เช่น กลุ่มแม่บ้าน กลุ่มผู้สูงอายุ กลุ่มหนุ่มสาว ชรบ. อปพร. อสม. เป็นต้น
- ๔.๒ ส่งเสริมและจัดตั้งกองทุนพัฒนาอาชีพของกลุ่มต่าง ๆ เช่น กลุ่มเกษตร กลุ่มจักสาน เป็นต้น
- ๔.๓ ประชาสัมพันธ์และพัฒนาแหล่งท่องเที่ยวเชิงอนุรักษ์

๕. ด้านการพัฒนาองค์กร

- ๕.๑ ปรับปรุงและพัฒนาองค์กรให้มีประสิทธิภาพ ยึดหลักธรรมาภิบาล มีความโปร่งใส ตรวจสอบได้ สร้างขวัญกำลังใจ ยกย่องให้เกียรติผู้ร่วมงาน
- ๕.๒ จัดองค์กรและเจ้าหน้าที่ที่มีความพร้อมที่จะทำงานเพื่อรับใช้ชุมชน
- ๕.๓ จัดสรรงบประมาณด้วยความเป็นธรรมและเหมาะสม และบริหารตำบลสบเตี๊ยะด้วยหลักนิติธรรม หลักคุณธรรม หลักความโปร่งใส หลักการมีส่วนร่วม หลักความรับผิดชอบ และหลักความคุ้มค่า ด้วยความซื่อสัตย์ สุจริต

วิสัยทัศน์ (vision) และพันธกิจ (mission) แนวทางการพัฒนาท้องถิ่น

วิสัยทัศน์ (vision)

“มุ่งพัฒนาคุณภาพชีวิตราษฎร ส่งเสริมการเกษตร เศรษฐกิจเข้มแข็ง ร่วมแรงอนุรักษ์วัฒนธรรม
สู่การพัฒนาชุมชนที่ยั่งยืน”

พันธกิจ (mission)

๑. พัฒนาปรับปรุงโครงสร้างพื้นฐาน
๒. พัฒนาปรับปรุงการบริหารจัดการน้ำให้เกิดประสิทธิภาพ
๓. พัฒนาด้านการบริการสาธารณสุขมูลฐานให้ได้มาตรฐาน
๔. พัฒนาส่งเสริมการศึกษาแก่เด็ก เยาวชน และประชาชนทุกระดับ
๕. พัฒนาปรับปรุงระบบบริหารงานให้มีประสิทธิภาพ โดยเน้นการบริการประชาชน และการมีส่วนร่วม

ของประชาชน

๖. พัฒนาส่งเสริมการอนุรักษ์ ศิลปวัฒนธรรม และภูมิปัญญาท้องถิ่น
๗. พัฒนาคุณภาพชีวิตของประชาชน และชุมชนให้มีความเข้มแข็ง
๘. พัฒนาส่งเสริมการอนุรักษ์ทรัพยากรธรรมชาติและสิ่งแวดล้อม
๙. พัฒนาด้านเศรษฐกิจและการท่องเที่ยว
๑๐. พัฒนาด้านการป้องกันและบรรเทาสาธารณภัย

แนวทางการพัฒนาท้องถิ่น

ยุทธศาสตร์ที่ ๑ การสร้างความมั่นคงอย่างยั่งยืนตามแนวทางเศรษฐกิจพอเพียง

แนวทางการพัฒนา

- ๑.๑ การพัฒนาด้านการเกษตรตามแนวทางเศรษฐกิจพอเพียง
- ๑.๒ การส่งเสริมด้านการตลาด
- ๑.๓ การพัฒนาและปรับปรุงด้านโครงสร้างพื้นฐาน

ยุทธศาสตร์ที่ ๒ การสร้างสังคมแห่งวัฒนธรรม ความรู้ ภูมิปัญญา จิตสาธารณะและพัฒนาศักยภาพคนให้พร้อมรับ
กับการเปลี่ยนแปลง

แนวทางการพัฒนา

- ๒.๑ การพัฒนาแหล่งน้ำเพื่อการอุปโภค บริโภค และการเกษตร
- ๒.๒ การพัฒนาและปรับปรุงสาธารณูปโภคและสาธารณูปการ
- ๒.๓ การส่งเสริมและพัฒนาอาชีพให้แก่ประชาชน
- ๒.๔ การส่งเสริมและพัฒนาแหล่งท่องเที่ยวในตำบล
- ๒.๕ การพัฒนาด้านการศึกษา
- ๒.๖ การส่งเสริมการรับรู้ข่าวสารให้ประชาชน
- ๒.๗ การส่งเสริมและพัฒนากิจกรรมกีฬาและนันทนาการ
- ๒.๘ การพัฒนาส่งเสริมการอนุรักษ์ ศาสนา ศิลปวัฒนธรรม และภูมิปัญญาท้องถิ่น
- ๒.๙ การส่งเสริมสวัสดิการและสังคมสงเคราะห์
- ๒.๑๐ การส่งเสริมและพัฒนาด้านสาธารณสุข
- ๒.๑๑ การป้องกันและแก้ไขปัญหาเสพติด
- ๒.๑๒ การแก้ไขปัญหาความยากจน

การวิเคราะห์สภาพแวดล้อมและศักยภาพเทศบาลสเบเตียะ (SWOT Analysis)

ผลการวิเคราะห์ศักยภาพ (SWOT Analysis)

จากนโยบายการบริหารของเทศบาลตำบลสเบเตียะประกอบด้วยข้อมูลพื้นฐาน(Base Line Data) เพื่อให้ทราบถึงศักยภาพและข้อด้อย ปัจจัยภายนอกที่มีผลสนับสนุนหรือเป็นอุปสรรคต่อการดำเนินงาน จึงต้องนำข้อมูลมาวิเคราะห์สถานการณ์เพื่อให้ทราบถึงจุดแข็ง จุดอ่อน ปัจจัยภายนอกที่เป็นโอกาสหรือสนับสนุนการดำเนินงาน ตลอดจนปัจจัยภายนอกที่อาจจะเป็นอุปสรรคการดำเนินงาน โดยการใช้วิเคราะห์สถานการณ์ SWOT Analysis ได้ดังนี้

จุดแข็ง (Strength-S)วิเคราะห์ปัจจัยภายใน หมายถึง ทรัพยากรด้านต่าง ๆ ที่ได้เปรียบ หรือ ส่วนที่เข้มแข็งภายในองค์กร ที่สามารถใช้ประโยชน์เพื่อผลักดันให้องค์กร สามารถดำเนินงานบรรลุวัตถุประสงค์ และภารกิจขององค์กรได้

จุดอ่อน (Weakness - W)วิเคราะห์ปัจจัยภายใน หมายถึง ข้อเสียเปรียบ ข้อบกพร่องในเทศบาล ที่เป็นข้อด้อย หรือข้อจำกัดต่างๆ ที่ส่งผลให้ไม่บรรลุวัตถุประสงค์ และภารกิจขององค์กร

โอกาส (Opportunity - O)วิเคราะห์ปัจจัยภายนอก หมายถึง สถานการณ์ หรือปัจจัยที่เกิดจากสภาพแวดล้อม ที่มีลักษณะเกื้อกูลต่อการบรรลุวัตถุประสงค์ และภารกิจของเทศบาล

อุปสรรค (Threat - T) วิเคราะห์ปัจจัยภายนอก หมายถึง สถานการณ์หรือปัจจัยที่เกิดจากสภาพแวดล้อมภายนอกของเทศบาล ซึ่งมีลักษณะอุปสรรค ขัดขวาง หรือทำให้เกิดผลเสียหาย ผลกระทบในทางลบต่อการบริหารงานของเทศบาล

จุดแข็ง (Strength - S)	จุดอ่อน (Weakness - W)
<p>๑. ผู้บริหารมีความรู้ มีวิสัยทัศน์กว้างไกล รับฟังความคิดเห็นของฝ่ายต่างๆ มีความคิดก้าวหน้าสามารถประสานงานขอรับสนับสนุนงบประมาณจากหน่วยงานอื่นมีแนวคิดต้องการพัฒนาองค์กรและพื้นที่ให้เจริญก้าวหน้าไปสู่คุณภาพชีวิตที่ดีของประชาชน</p> <p>๒. ข้าราชการ พนักงาน ลูกจ้าง ส่วนใหญ่มีความรู้ความสามารถ ซื่อสัตย์สุจริต มีความทุ่มเท เสียสละ ข้าราชการ มี ๒๓ คน จบการศึกษาปริญญาโท ๗ คน จบปริญญาตรี ๑๔ คน จบประโยควิชาชีพชั้นสูง ๒ คน</p> <p>๓. เทศบาลตำบลสบเตี๊ยะ มีการจัดโครงสร้างภายในที่เหมาะสมสอดคล้องกับภารกิจ มีการแบ่งงาน มอบหมายงานอย่างชัดเจน(ตามระบบการควบคุมภายใน)</p> <p>๔. บุคลากรในแต่ละสำนัก / กองส่วนใหญ่ มีความรู้ความสามารถ เหมาะสมกับการปฏิบัติงานให้สำเร็จลุล่วงตามวัตถุประสงค์ที่ต้องการ และได้รับการพัฒนาศักยภาพอย่างต่อเนื่อง</p> <p>๕. ด้านความสามัคคีภายในองค์กร มีความขัดแย้งน้อยมาก ทุกฝ่ายทำงานประสานสามัคคี ทั้งฝ่ายบริหาร ฝ่ายสภาและฝ่ายพนักงานโดยมีฝ่ายปกครอง กำนัน ผู้ใหญ่บ้าน เข้าร่วมด้วย จะประชุมหารือ ภารกิจต่างๆ อยู่เสมอ เพราะฉะนั้นการพิจารณา งาน การดำเนินงาน ตามภารกิจต่างๆ จึงเป็นไปด้วยความเรียบร้อย</p> <p>๖. ช่องทางสื่อสาร การประชาสัมพันธ์ของเทศบาล มีความพร้อม การออกวารสารสิ่งพิมพ์ ป้ายไวเนล การแจ้งหนังสือทางราชการ วิทยุสื่อสาร วิทยุชุมชน อินเทอร์เน็ตตำบล และเว็บไซต์ ประชาชนสามารถติดตามรับรู้ข่าวสารของทางราชการได้เป็นอย่างดี</p>	<p>๑ .เทศบาลตำบลสบเตี๊ยะ มีจำนวนประชากรมากภารกิจในด้านสาธารณสุขจึงมากตามไปด้วย ประกอบกับมีบุคลากรที่ดูแลรับผิดชอบงานด้านสาธารณสุขโดยตรงเพียงคนเดียว ทำให้ไม่สามารถทำงานและบริการประชาชนได้อย่างทั่วถึง</p> <p>๒. บุคลากรด้านช่างมีน้อย ขาดผู้เชี่ยวชาญงานวิศวกรโยธา เมื่อดำเนินงานออกแบบประมาณการโครงสร้างพื้นฐานซึ่งต้องมีวิศวกรรับรองแบบจึงต้องประสานขอรับสนับสนุนบุคลากรจากหน่วยงานอื่นทำให้งานเสร็จล่าช้ากว่าที่ควรจะเป็น</p> <p>๓. สมาชิกสภาเทศบาลไม่ให้ความสำคัญต่อการจัดสรรงบประมาณในด้านการส่งเสริมอาชีพและการท่องเที่ยว ประชาชนต้องการให้มีการส่งเสริมอาชีพแต่ขาดงบประมาณ และตลาดรองรับยังไม่สามารถรวมกลุ่มกันเพื่อดำเนินการด้านเศรษฐกิจของชุมชนในรูปของกลุ่มอาชีพอย่างเข้มแข็ง แหล่งท่องเที่ยวบางแห่งการคมนาคมไม่สะดวก หรือต้องปรับปรุงบริเวณแหล่ง เพื่อให้นักท่องเที่ยวมาใช้บริการโดยสะดวก แต่ไม่ได้รับการสนับสนุนงบประมาณในการก่อสร้างเท่าที่ควร</p> <p>๔. งานด้านป้องกันและบรรเทาสาธารณภัย ยังขาดบุคลากรที่มีความรู้ความสามารถมารับผิดชอบโดยตรง ตลอดจนวัสดุอุปกรณ์และเครื่องมือเครื่องใช้ที่จำเป็น เช่น เครื่องตัดถ่าง ชุดประดาน้ำ รถกู้ภัยที่ได้มาตรฐาน เป็นต้น จึงทำให้ระบบงานป้องกันและบรรเทาสาธารณภัยไม่บรรลุผลสัมฤทธิ์เท่าที่ควร</p>

โอกาส(Opportunity - O)	อุปสรรค (Threat - T)
<p>๑. ในเขตพื้นที่มีสถานศึกษาซึ่งเป็นโรงเรียนขยายโอกาส จำนวน ๒ แห่ง คือ โรงเรียนบ้านสบเตี๊ยะและโรงเรียนไทยรัฐวิทยา ๗๙ บ้านหนองอาบช้าง ที่สอนถึงระดับมัธยมศึกษา ตอนต้น นับเป็นโอกาสแก่เยาวชนในระบบการศึกษา ในการสร้างแรงจูงใจให้เรียนใกล้บ้านโดยผู้บริหารของโรงเรียนทั้ง ๒ แห่งได้ให้ความร่วมมือในการพัฒนาท้องถิ่นและการสนับสนุนกิจกรรมต่างๆของเทศบาล</p> <p>๒. มีโรงพยาบาลส่งเสริมสุขภาพตำบล จำนวน ๑ แห่ง มีศูนย์สาธารณสุขมูลฐานประจำหมู่บ้านทุกหมู่บ้าน ทำให้ประชาชนในพื้นที่ได้เข้าถึงหลักประกันสุขภาพอย่างครอบคลุม และทั่วถึง</p> <p>๓. มีภูมิปัญญาท้องถิ่นที่ช่วยอนุรักษ์และรักษาทรัพยากรป่าไม้และแหล่งน้ำตามธรรมชาติให้มีความยั่งยืนเช่น การบวชป่าการทำฝายชะลอน้ำ(ฝายแม้ว)การทำแนวกันไฟและการกำจัดเชื้อเพลิงในเบื้องต้น</p> <p>๔. พื้นที่เทศบาลตำบลสบเตี๊ยะ มีแหล่งน้ำใหญ่ไหลผ่านซึ่งสามารถนำน้ำมาใช้เพื่อการอุปโภค บริโภคและเพื่อการเกษตร คือ แม่น้ำปิง จะไหลผ่าน หมู่ที่ ๑๒,๔,๕,๖,๑๘,๑๗,๗,๙,๘,๑๕,๑๑ แม่น้ำแม่กลางไหลผ่าน หมู่ที่ ๑๐,๑๙,๑,๓,๕ และแม่น้ำแม่เตี๊ยะไหลผ่าน หมู่ที่ ๑๔,๑๐,๓</p> <p>๕. มีแหล่งท่องเที่ยวที่สำคัญในพื้นที่ เช่น มีพิพิธภัณฑสถานสงดา บันสิทธิ์ ศิลปินแห่งชาติ สาขามัณฑนศิลป์ , สวนมอสฮ่อมดอย , แหล่งอนุรักษ์พันธุ์สัตว์น้ำ(บริเวณหน้าวัดวังปลาสร้อย), รอยพระพุทธรูปวัดห้วยอีลิ่ง , อุทยานพุทธสถานดอยโมคคัลลาน เป็นต้น</p> <p>๖. ตำบลสบเตี๊ยะเป็นแหล่งผลิตผ้าทอมือโดยวิถีธรรมชาติและผลิตภัณฑ์แปรรูปผ้าพื้นเมืองที่สำคัญในอำเภอจอมทอง เช่น การผลิตผ้าเย็บมือ การทำตุ้งโบราณ เป็นต้น จึงเป็นแหล่งศึกษาดูงานของหน่วยงานต่างๆ</p> <p>๗. โครงการที่เกินศักยภาพได้รับการสนับสนุนงบประมาณจากหน่วยงานอื่น เช่น กรมส่งเสริมการปกครองท้องถิ่น องค์การบริหารส่วนจังหวัดเชียงใหม่ อำเภอและจังหวัด เป็นต้น</p>	<p>๑. เส้นทางคมนาคมสัญจรไปมาของหมู่บ้านที่เป็นถนนสายรอง ส่วนใหญ่เป็นถนนดินลูกรัง ในฤดูฝนถนนลื่นและเป็นหลุมเป็นบ่อการสัญจรของราษฎรไม่มีความปลอดภัยต่อชีวิตและทรัพย์สิน</p> <p>๒. ระบบประปาหมู่บ้าน น้ำเพื่อการอุปโภคบริโภค น้ำเพื่อการเกษตร ยังไม่เพียงพอทั้งปริมาณและคุณภาพ</p> <p>๓. หมู่บ้านที่มีพื้นที่ป่า มีความเสี่ยงต่อดินทรุดตัว ดินโคลนถล่ม ดิ่งพังทลาย และน้ำป่าไหลหลาก</p> <p>๔. ศูนย์พัฒนาเด็กเล็กบางศูนย์ มีความคับแคบเป็นอาคารเก่า สภาพแวดล้อมยังไม่เหมาะสม</p> <p>๕. ปัญหาการทำลายทรัพยากรธรรมชาติ ทำให้โลกร้อนและเกิดปรากฏการณ์ที่ไม่เคยเกิดขึ้นต่างๆ มากมาย เช่นเกิดภาวะฤดูแล้งที่ยาวนาน ทำให้เกิดการขาดแคลนน้ำเกิดปัญหาน้ำท่วม การมีปริมาณน้ำมากเกินไปและไม่มีสถานที่รองรับ ประกอบกับขาดกระบวนการในการบริหารจัดการแหล่งน้ำ และประชาชนผู้ใช้น้ำขาดความตระหนักในการใช้น้ำอย่างประหยัด</p> <p>๖. ราคาพืชผลทางการเกษตรตกต่ำไม่มีแหล่งตลาดกลางในการจำหน่ายสินค้า</p> <p>๗. สถานที่ท่องเที่ยวไม่ได้รับการสนับสนุนงบประมาณจากหน่วยงานที่เกี่ยวข้อง ทั้งในการพัฒนาแหล่งและการประชาสัมพันธ์</p>

โอกาส(Opportunity - O)	อุปสรรค (Threat - T)
<p>๘. มีการประสานงานกับหน่วยงานระดับอำเภอ คือ พัฒนาชุมชนประมงปศุสัตว์ และเกษตรอำเภอ ในการส่งเสริมและพัฒนาอาชีพตลอดจนสนับสนุนกิจกรรมต่างๆ และมีการบูรณาการกับองค์กรปกครองส่วนท้องถิ่นในพื้นที่ ในการประสานงานโครงการกับองค์การบริหารส่วนจังหวัดเชียงใหม่</p> <p>๙. รัฐบาลมีนโยบายในการส่งเสริมและสนับสนุนการสร้างมูลค่าเพิ่มแก่สินค้าและบริการของประเทศ โดยเฉพาะการสร้างมูลค่าเพิ่มที่สูงขึ้นอย่างมากของผลผลิตด้านการเกษตร สำหรับกลุ่มลูกค้าที่มีกำลังซื้อสูง อาทิ การผลิตสินค้าเกษตรที่ปลอดภัยและเกษตรอินทรีย์ และการแปรรูปผลผลิตการเกษตรจากผลการศึกษาวิจัยและนำเทคโนโลยีและนวัตกรรมการผลิตขั้นสูงเพิ่มมูลค่า โดยเฉพาะอย่างยิ่งการพัฒนาหัตถอุตสาหกรรมเชิงสร้างสรรค์โดยใช้ฐานความรู้ด้านเทคโนโลยีศิลปวัฒนธรรมและการออกแบบร่วมสมัยเพื่อตอบสนองต่อกระแสความต้องการของตลาดที่ให้คุณค่าต่อ Oriental Cultural Fusion อาทิ ของตกแต่งบ้านของที่ระลึกและสินค้าหัตถกรรมที่มีศักยภาพในการพัฒนาสร้างมูลค่าเพิ่มสู่งานหัตถศิลป์</p> <p>๑๐. การเข้าสู่ประชาคมเศรษฐกิจอาเซียน เนื่องจากจังหวัดเชียงใหม่มีข้อได้เปรียบในการเป็นประตูสู่ภูมิภาคและการเปิดฤดูแห่งการท่องเที่ยวในช่วงปลายปี สามารถดึงดูดปริมาณเงินจากกำลังซื้อของนักท่องเที่ยวทั่วโลก</p> <p>๑๑. จังหวัดเชียงใหม่ได้รับเลือกให้เป็นเมืองน่าท่องเที่ยวมากที่สุดอันดับ ๒ ของโลกจากการจัดลำดับ World 'Best Cities ประจำปี ค.ศ. ๒๐๑๖ โดยนิตยสาร Travel and Leisure เนื่องจากเป็นเมืองที่รักษาวัฒนธรรม ประเพณีดั้งเดิมแม้จะมีนักท่องเที่ยวจำนวนมากแต่ยังรักษาบรรยากาศที่เงียบสงบ</p>	<p>๘. นโยบายและการดำเนินงานของกระทรวงสาธารณสุขซึ่งแบ่งเขตการรับผิดชอบการดูแลและส่งเสริมสุขภาพของประชาชน โดยแบ่งหมู่บ้านให้หน่วยงานของกระทรวงสาธารณสุขรับผิดชอบ ซึ่งในตำบลสบเตี๊ยะ มีจำนวน ๓ หน่วยงานคือ โรงพยาบาลจอมทอง ซึ่งตั้งอยู่ในเขตพื้นที่ตำบลดอยแก้ว มีหมู่บ้านในความรับผิดชอบ จำนวน ๘ หมู่บ้าน โรงพยาบาลส่งเสริมสุขภาพตำบลบ้านแม่เตี๊ยะตั้งอยู่ในเขตพื้นที่ตำบลดอยแก้ว มีหมู่บ้านในความรับผิดชอบ จำนวน ๒ หมู่บ้าน โรงพยาบาลส่งเสริมสุขภาพตำบลบ้านแท่นดอกไม้ ตั้งอยู่ในเขตพื้นที่ตำบลสบเตี๊ยะ มีหมู่บ้านในความรับผิดชอบ จำนวน ๑๑ หมู่บ้าน ซึ่งจากการแบ่งงานความรับผิดชอบดังกล่าว ทำให้ขาดเอกภาพในการบริหารจัดการข้อมูลด้านสุขภาพของประชาชน การให้บริการด้านสุขภาพของประชาชนไม่มีความสอดคล้องหรือเป็นไปในทิศทางเดียวกัน ทั้งนี้ ขึ้นอยู่กับแนวทางการดำเนินงานของเจ้าหน้าที่หน่วยงานของกระทรวงสาธารณสุขแต่ละแห่ง ที่จะดำเนินการไปในทิศทางใด ซึ่งจากการปฏิบัติของกระทรวงสาธารณสุขดังกล่าว อาจเป็นสาเหตุให้การแพร่ระบาดของโรคไม่ได้รับการควบคุมอย่างครอบคลุมหรือการดูแลด้านสุขภาพของประชาชนอาจไม่เท่าเทียมกัน เช่น การพ่นยาเพื่อกำจัดยุงลายโดยพ่นทั่วทั้งหมู่บ้านของหน่วยบริการสาธารณสุขแห่งหนึ่ง แต่หมู่บ้านซึ่งอยู่ติดกัน ซึ่งเป็นความรับผิดชอบของหน่วยบริการสาธารณสุขอีกแห่งหนึ่งไม่พ่นกำจัดยุงลาย การปฏิบัติก็ไม่สามารถควบคุมหรือกำจัดยุงลายได้อย่างบรรลุผลทั้งตำบล หรือ ในกรณีที่หน่วยบริการสาธารณสุขจะให้ความสำคัญกับผู้สูงอายุ ผู้พิการหรือผู้ป่วยเรื้อรังที่ไม่เหมือนกัน ก็เป็นอุปสรรคในการดำเนินงานของเทศบาลด้วยเช่นกัน</p>

(๑)เส้นทางท่องเที่ยว วิถีชีวิตริมน้ำปิง

พต.สันติยะ (ไปทางทิศตะวันออก)



บ้านทุ่งหมากหญ้า
- ชมเจดีย์หมื่นพริก หมื่นเกลือ
- วัดวังจำปา



บ้านท่าหลุก
- วัดวังปลาสร้อย
- แหล่งอนุรักษ์พันธุ์สัตว์น้ำ



บ้านวังปาน
- ตลาดสดริมน้ำ
- ผ้ายวังปาน
- ร้านอาหารริมน้ำ



(๑)เส้นทางท่องเที่ยว วิถีชีวิตริมน้ำปิง

เทศบาลตำบลสันติยะ



ตลาดปลาสดแม่น้ำปิงบ้านวังปาน

แหล่งอนุรักษ์พันธุ์สัตว์น้ำวังปลาสร้อย แม่น้ำปิง

เจดีย์หมื่นพริก หมื่นเกลือ

(๒) เส้นทางท่องเที่ยว แหล่งผ้าทอมือ

ทต.สบเค็ญะ

(ไปทางทิศเหนือ)



บ้านวังปิ่น

- กลุ่มทอผ้าบ้านวังปิ่น
- ศรีพรหมผ้าทอ(ผ้าถุง)



บ้านเด่นตะวันใต้

- กลุ่มทอผ้าบ้านอาจารย์
- กลุ่มทอผ้าบ้านเด่นตะวันใต้



บ้านเจียงคอย

- กลุ่มผ้าฝ้ายเจียงคอย



สำนักงาบทศบาลตำบลสบเค็ญะ
Office Of The Sopia Subdistrict Municipality

(๒) เส้นทางท่องเที่ยว แหล่งผ้าทอมือ

ตลาดปลาตมแม่น้ำป่าสักวังปิ่น
Fish Market, Ping River, Wang Pin Wee



แหล่งอนุรักษ์พันธุสัตว์น้ำวังปลาเรือ แม่ป่าสัก
Aquatic Resource Conservation of Wang Pla Soi, Ping River

แหล่งผ้าฝ้ายทอเมือง
Area of Hand Woven Cotton

บ้านห้วยไร่ หมู่ 14
Ban Hui Rai Tai Village No. 14

อุทยานพุทธสถานธรรมวัดโมคคัลลาน
Mokkantan Historical Buddha Park Temple



ดอกกลองโจ๊ก
Gladiolus Fields



ร้านผ้าฝ้ายเจียงคอย
Chiang Doi Cotton Shop



หมู่บ้านเศรษฐกิจพอเพียง
Sufficiency Economy Village



(๓)เส้นทางท่องเที่ยว วัฒนธรรม

ทต.สบเตี๊ยะ (ทิศใต้ทิศ สนง.ทต.)



-อุทยานพุทธสถานธรรม
-วัดโมคคัลลาน

บ้านเชิงคดอย



-รอยพระบาท
-พระมหาโมคคัลลาน
-วัดหนองเตา
-ถ้ำมะเกลือ

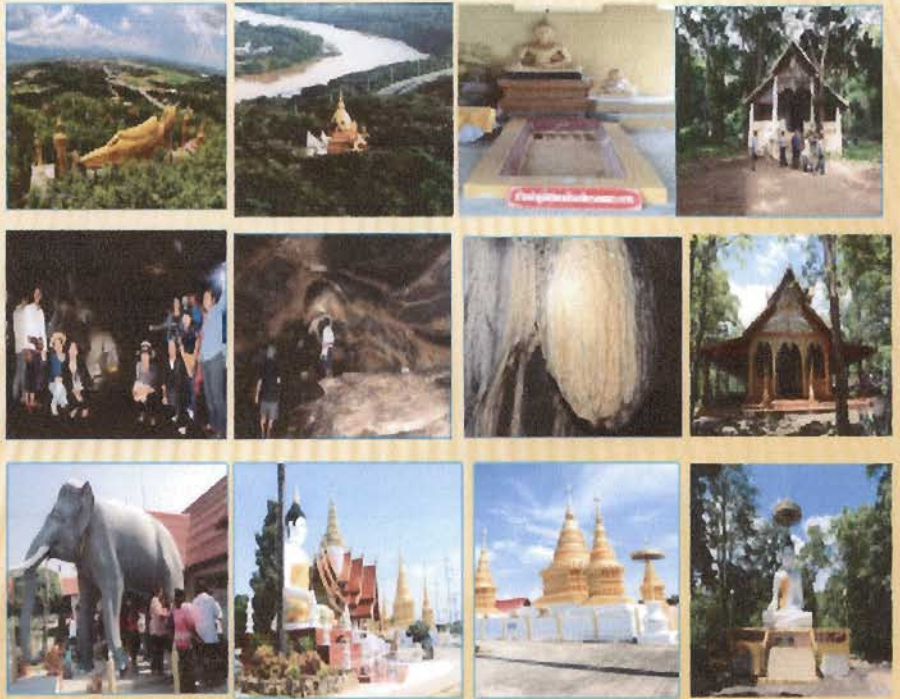
บ้านแท่นดอกไม้



- พระพุทธบาทห้วยอีสิง
- ถ้ำธรรมชาติ

บ้านหนองฮาบช้าง

- พระธาตุห้าชั้น
- ลอดท้องช้าง



เทศบาลตำบลสบเตี๊ยะ

(๓)เส้นทางท่องเที่ยว วัฒนธรรม



พระพุทธบาทห้วยอีสิง

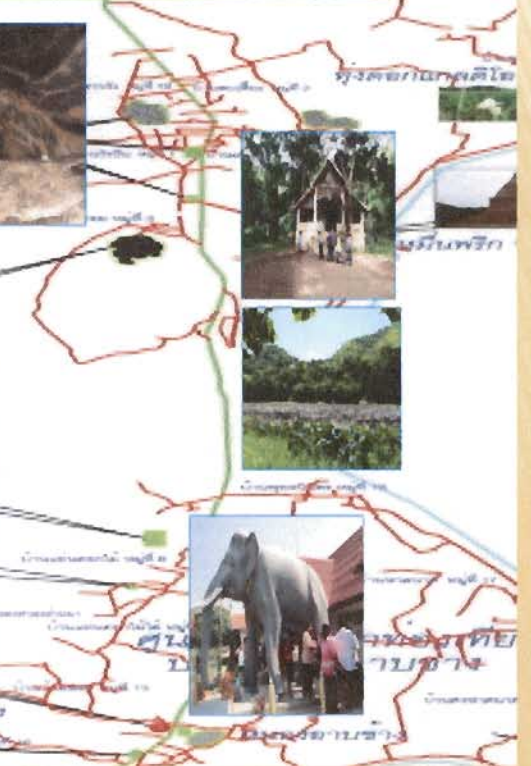


อุทยานพุทธสถานธรรมวัดโมคคัลลาน



ถ้ำมะเกลือ

ถ้ำธรรมชาติ



(๕) เส้นทางท่องเที่ยว เศรษฐกิจพอเพียง

พล.ส.เดี๋ย (ไปทางทิศใต้ของ ส.นง. ทต.)



บ้านเชิงดอย - หมู่บ้านเศรษฐกิจพอเพียง



บ้านหาดนาค - หมู่บ้านเศรษฐกิจพอเพียง



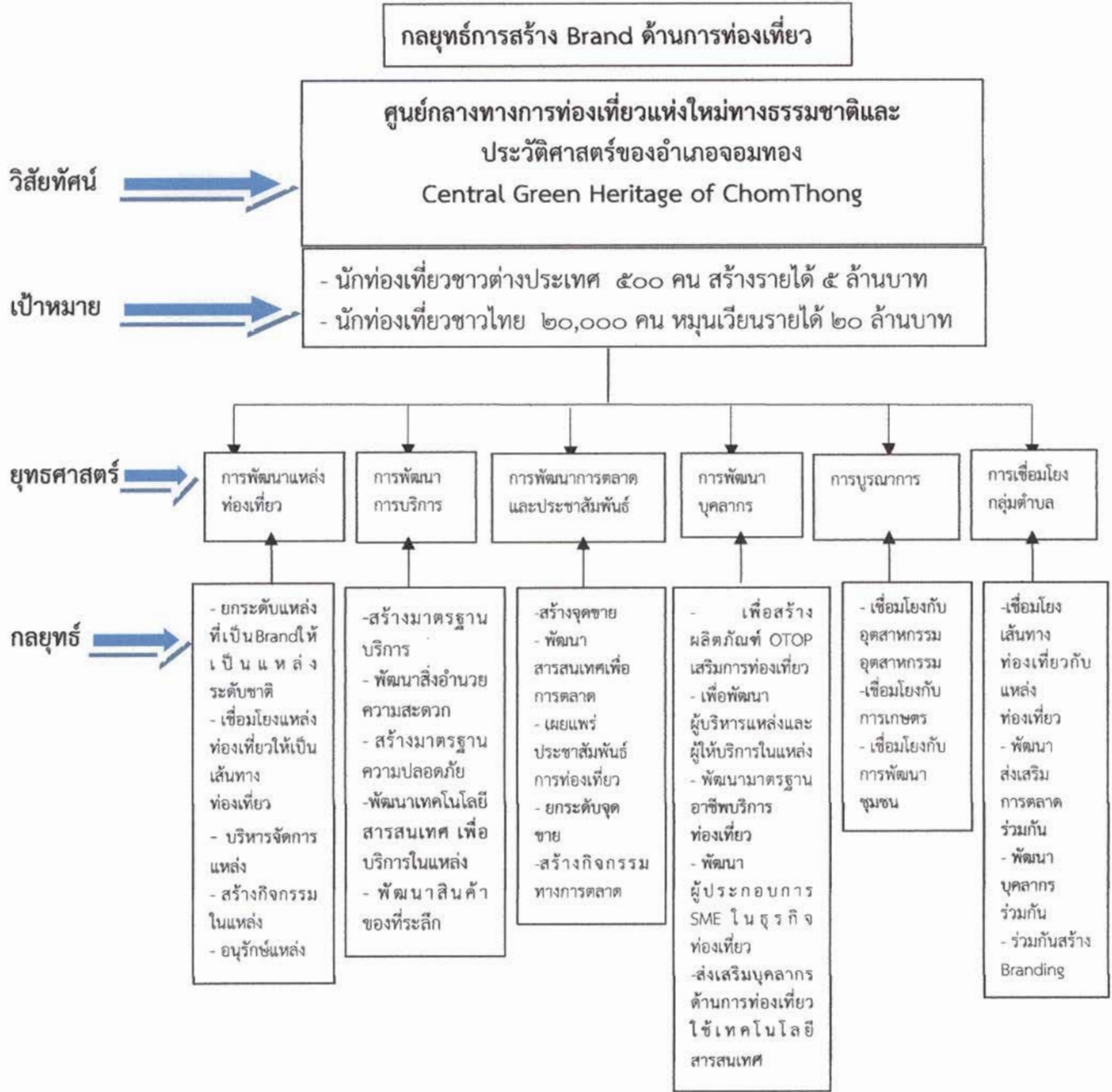
บ้านดงหาดนาค - หมู่บ้านเศรษฐกิจพอเพียง



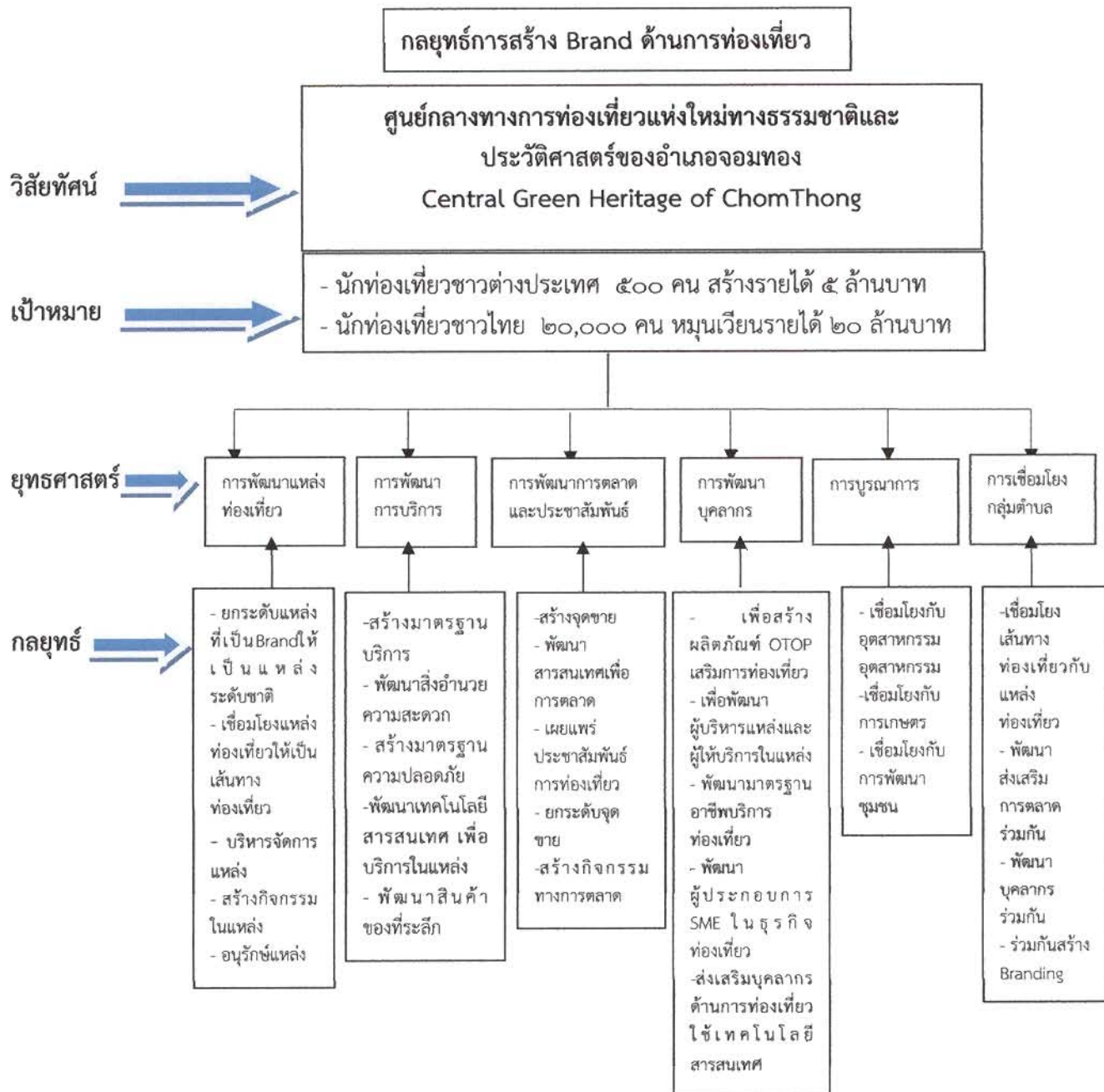
(๕) เส้นทางท่องเที่ยว เศรษฐกิจพอเพียง



เป้าหมาย แผนกลยุทธ์ แผนปฏิบัติการและโครงการ



เป้าหมาย แผนกลยุทธ์ แผนปฏิบัติการและโครงการ



เป้าหมาย วัตถุประสงค์และนโยบาย

เป้าหมาย

๑. สร้างรายได้ให้กับประชาชนในกลุ่มตำบล เพิ่มขึ้นปีละ ๕ %
๒. จำนวนนักท่องเที่ยวทั้งชาวไทยและชาวต่างประเทศ เพิ่มขึ้น ปีละ ๓ %
๓. พัฒนาศักยภาพและเชื่อมโยงการท่องเที่ยวของกลุ่มตำบล

วัตถุประสงค์

๑. เพื่อเพิ่มศักยภาพการท่องเที่ยวและขยายโอกาสด้านการตลาดท่องเที่ยว
๒. ส่งเสริมการสร้างรายได้จากการผลิต และการจำหน่ายสินค้า OTOP
๓. ส่งเสริมการมีส่วนร่วมของประชาชนในการพัฒนาการท่องเที่ยว

นโยบาย

๑. สร้างมูลค่าเพิ่มของผลผลิตในกลุ่มตำบล
๒. สร้างรายได้ให้กับชุมชน ในแหล่งท่องเที่ยว
๓. ส่งเสริมการใช้ทรัพยากรธรรมชาติอย่างมีประสิทธิภาพ
๔. รักษาคุณภาพสิ่งแวดล้อม
๕. เสริมสร้างและพัฒนาชุมชนให้เข้มแข็ง

แนวทางการกำหนดยุทธศาสตร์และแผนกลยุทธ์

ตารางยุทธศาสตร์และแผนกลยุทธ์

ยุทธศาสตร์	แผนกลยุทธ์
๑. การพัฒนาแหล่งท่องเที่ยว	๑. การยกระดับแหล่งที่เป็น Brand ให้เป็นแหล่งระดับชาติ ๒. การเชื่อมโยงแหล่งท่องเที่ยวให้เป็นเส้นทางท่องเที่ยว ๓. การบริหารจัดการแหล่ง ๔. การสร้างกิจกรรมในแหล่ง ๕. การอนุรักษ์แหล่ง
๒. การพัฒนาการบริการ	๑. การสร้างมาตรฐานบริการ ๒. การพัฒนาสิ่งอำนวยความสะดวก ๓. การสร้างมาตรฐานความปลอดภัย ๔. การพัฒนาเทคโนโลยีสารสนเทศ เพื่อบริการในแหล่ง ๕. การพัฒนาสินค้าของที่ระลึก
๓. การพัฒนาการตลาด และประชาสัมพันธ์	๑. การสร้างจุดขาย ๒. การพัฒนาสารสนเทศเพื่อการตลาด ๓. การเผยแพร่ประชาสัมพันธ์การท่องเที่ยว ๔. การยกระดับจุดขาย ๕. การสร้างกิจกรรมทางการตลาด
๔. การพัฒนาบุคลากร	๑. การพัฒนาบุคลากรด้าน การสร้างผลิตภัณฑ์ OTOP เสริมการท่องเที่ยว ๒. พัฒนาผู้บริหารแหล่ง ผู้ให้บริการในแหล่ง ๓. การพัฒนามาตรฐานอาชีพบริการในแหล่ง ๔. การพัฒนาผู้ประกอบการ SME ในธุรกิจท่องเที่ยว ๕. ส่งเสริมให้บุคลากรด้านการท่องเที่ยวใช้เทคโนโลยีสารสนเทศ
๕. การบูรณาการ	๑. การเชื่อมโยงการท่องเที่ยวกับอุตสาหกรรม ๒. การเชื่อมโยงการท่องเที่ยวกับการเกษตร ๓. การเชื่อมโยงการท่องเที่ยวกับการพัฒนาชุมชน
๖. การเชื่อมโยงกลุ่มตำบล	๑. การเชื่อมโยงเส้นทางท่องเที่ยว เชื่อมโยงกับแหล่งท่องเที่ยว ๒. พัฒนาส่งเสริมการท่องเที่ยวร่วมกัน ๓. พัฒนาส่งเสริมการตลาดร่วมกัน ๔. ร่วมกันสร้าง Branding

โครงการรองรับแผนกลยุทธ์ของเทศบาลตำบลสบเตี๊ยะ

ยุทธศาสตร์	กลยุทธ์	โครงการรองรับ
การพัฒนาแหล่งท่องเที่ยว	ยกระดับแหล่งที่เป็น Brand ให้เป็นแหล่งระดับชาติ	-โครงการพัฒนาหมู่บ้านหัตถกรรมล้านนา ต้นแบบ -โครงการพัฒนาหมู่บ้านเศรษฐกิจพอเพียง
	เชื่อมโยงแหล่งท่องเที่ยวให้เป็นเส้นทางท่องเที่ยว	-โครงการทำเส้นทางเชื่อมโยงหมู่บ้านเศรษฐกิจพอเพียง บ้านไร่ไผ่งาม-หมู่บ้านหัตถกรรมล้านนา ต้นแบบ
	บริหารจัดการแหล่ง	-โครงการจัดตั้งคณะกรรมการบริหารจัดการ Brand ประจำตำบล
	สร้างกิจกรรมในแหล่ง	-โครงการล่องเรือชมวิเวริมฝั่งแม่น้ำปิง -โครงการแต่งไทยขายของในตลาดพื้นเมือง -โครงการจัดทำเส้นทางท่องเที่ยวหมู่บ้านหัตถกรรมล้านนาต้นแบบ -โครงการพัฒนาตอมอไม้คัลลานเป็นจุดถ่ายภาพ (Land Mark) -โครงการทำแฟรมน้ำหน้าวัดวังปลาสร้อยเพื่อพัฒนาแหล่งท่องเที่ยวและอนุรักษ์พันธุ์สัตว์น้ำ -โครงการจัดทำเส้นทางท่องเที่ยวหมู่บ้านเศรษฐกิจพอเพียง
	อนุรักษ์แหล่ง	-โครงการจัดทำแผนอนุรักษ์แหล่งท่องเที่ยวตำบลสบเตี๊ยะอย่างยั่งยืน -โครงการจัดทำแผนแม่บทด้านการพัฒนาการท่องเที่ยวเจดีย์หมื่นพริกหมื่นเกลือ -โครงการจัดทำแผนแม่บทด้านการพัฒนาการท่องเที่ยวพระพุทธรบาทห้วยอีลิ่ง -โครงการจัดทำแผนแม่บทด้านการพัฒนาการท่องเที่ยวบ้านเชิงคอย
การพัฒนาการบริการ	สร้างมาตรฐานบริการ	-โครงการส่งเสริมร้านอาหารเข้าสู่มาตรฐานอาหารปลอดภัย -โครงการส่งเสริมที่พักโฮมสเตย์สู่มาตรฐาน
	พัฒนาสิ่งอำนวยความสะดวก	โครงการสำรวจและปรับปรุงสิ่งอำนวยความสะดวกพื้นฐานในแหล่งท่องเที่ยว -โครงการจัดสร้างศูนย์บริการนักท่องเที่ยว -โครงการจัดทำและติดตั้งป้ายแสดง Brand ตำบลสบเตี๊ยะ -โครงการจัดทำและติดตั้งป้ายบอกระยะทางและลักษณะเส้นทางแหล่งท่องเที่ยว

ยุทธศาสตร์	กลยุทธ์	โครงการรองรับ
การพัฒนาการบริการ	สร้างมาตรฐานความปลอดภัย	-โครงการเสริมสร้างความปลอดภัยต่อร่างกายชีวิต และทรัพย์สิน ให้กับนักท่องเที่ยว
	พัฒนาเทคโนโลยีสารสนเทศเพื่อบริการในแหล่ง	-โครงการจัดทำฐานข้อมูลการท่องเที่ยวตำบลสบเตี๊ยะในรูปแบบ Website
	พัฒนาสินค้าและของที่ระลึก	-โครงการของที่ระลึกเอกลักษณ์ตำบลสบเตี๊ยะ
	พัฒนาสารสนเทศเพื่อการตลาด	-โครงการจัดทำฐานข้อมูลการท่องเที่ยวตำบลสบเตี๊ยะในรูปแบบ website
การพัฒนาการตลาดประชาสัมพันธ์	เผยแพร่ประชาสัมพันธ์การท่องเที่ยว	-โครงการจัดทำแผ่นพับเพื่อประชาสัมพันธ์การท่องเที่ยว -โครงการจัดมหกรรมผ้าฝ้ายเย็บมือหมู่บ้านหัตถกรรมล้านนาต้นแบบ -โครงการจัดมหกรรมผ้าฝ้ายเย็บมือหมู่บ้านเศรษฐกิจพอเพียง -โครงการเชิญชวนสื่อมวลชน นักเขียนและผู้ประกอบการธุรกิจนำเที่ยวเยือนตำบลสบเตี๊ยะ
	สร้างกิจกรรมทางการตลาด	-โครงการร่วมงานส่งเสริมการขายร่วมกับหน่วยการภาครัฐและเอกชน
การพัฒนาบุคลากร	เพื่อสร้างผลิตภัณฑ์ OTOP เสริมการท่องเที่ยว	-โครงการฝึกอบรมการออกแบบผลิตภัณฑ์ OTOP เสริมการท่องเที่ยว -โครงการพัฒนาผลิตภัณฑ์สินค้า OTOP
	เพื่อพัฒนาผู้บริหารแหล่ง	-โครงการฝึกอบรมหลักสูตรการบริหารจัดการแหล่งท่องเที่ยวให้กับผู้บริหาร/ส.ท.และพนักงานทต. -โครงการถ่ายทอดความรู้แต่พระสงฆ์ในการบริหารจัดการแหล่งท่องเที่ยวประเภทวัด
	เพื่อพัฒนาผู้ให้บริการในแหล่ง	-โครงการฝึกอบรมหลักสูตรการบริหารจัดการแหล่งท่องเที่ยวให้กับผู้บริหาร/ส.ท.พนักงาน ทต. และผู้ให้บริการการท่องเที่ยวในชุมชน -โครงการถ่ายทอดความรู้แต่พระสงฆ์ในการบริหารจัดการแหล่งท่องเที่ยวประเภทวัด -โครงการเพิ่มศักยภาพบุคลากรด้านการดูแลและรักษาคุณภาพสิ่งแวดล้อมในแหล่งท่องเที่ยว -โครงการสัมมนา เรื่องการจัดการท่องเที่ยวในพื้นที่ตำบลสบเตี๊ยะ

ยุทธศาสตร์	กลยุทธ์	โครงการรองรับ
การพัฒนาบุคลากร	พัฒนาผู้ประกอบการ SME ในธุรกิจท่องเที่ยว	-โครงการฝึกอบรมผู้ประกอบการ SME
	ส่งเสริมให้บุคลากรด้านการท่องเที่ยวใช้เทคโนโลยีสารสนเทศ	-โครงการฝึกอบรมบุคลากรด้านการท่องเที่ยวให้ใช้เทคโนโลยีสารสนเทศ
การบูรณาการ	เชื่อมโยงการท่องเที่ยวกับการเกษตร	-โครงการส่งเสริมและจำหน่ายสินค้าทางการเกษตรสู่ผู้ประกอบการทางธุรกิจท่องเที่ยว
	เชื่อมโยงการท่องเที่ยวเกี่ยวกับการศึกษา	-โครงการสร้างนำการท่องเที่ยวในโรงเรียน (มัคคุเทศก์น้อย)
	เชื่อมโยงการท่องเที่ยวกับการพัฒนาชุมชน	-โครงการส่งเสริมการท่องเที่ยวแบบ Home Stay
	เชื่อมโยงเส้นทางท่องเที่ยวกับแหล่งท่องเที่ยว	-โครงการจัดทำเส้นทางท่องเที่ยวเชื่อมโยงระหว่างหมู่บ้าน -โครงการจัดทำป้ายบอกเส้นทางแหล่งท่องเที่ยวเชื่อมโยง -โครงการจัดทำแผนที่เชื่อมโยงในกลุ่มตำบล (ติดตั้งในแหล่ง)
การเชื่อมโยงกลุ่มตำบล	พัฒนาบุคลากรร่วมกัน	-โครงการอบรมมัคคุเทศก์ท้องถิ่น -โครงการอบรมผู้ให้บริการทางการท่องเที่ยว -โครงการสัมมนาภาครัฐ-เอกชน ด้านการท่องเที่ยว -โครงการศึกษาโครงสร้างทางการบริหารจัดการด้านการท่องเที่ยวร่วมกัน
	พัฒนาส่งเสริมการตลาดร่วมกัน	-โครงการมหกรรมผ้าฝ้ายทอมือ -โครงการทัศนศึกษาเส้นทางแหล่งท่องเที่ยวที่กำหนด -โครงการร่วมงานส่งเสริมการขาย -โครงการจัดทำเอกสารเผยแพร่เส้นทางท่องเที่ยวเชื่อมโยง -โครงการโฆษณาผ่านสื่อทุกแขนง -โครงการส่งเสริมการขายในต่างจังหวัด

