

สภาพทั่วไปและข้อมูลพื้นฐาน

สภาพทั่วไป

๑. ข้อมูลเกี่ยวกับที่ตั้ง อาณาเขต เขตการปกครอง ประชากร การศึกษา สาธารณสุข ฯลฯ

๑) ที่ตั้ง

ตำบลสบเตี๊ยะ มีจำนวนหมู่บ้านทั้งหมด ๒๑ หมู่บ้าน ลักษณะของตำบลจะทอดยาวจากทิศเหนือไปสู่อีสู่ทิศใต้ตามทางหลวงสายเชียงใหม่ - ฮอด ตำบลสบเตี๊ยะมีระยะทางยาวประมาณ ๑๐ กิโลเมตรหมู่บ้านส่วนใหญ่ตั้งอยู่ริมถนนสายเชียงใหม่ - ฮอด และริมแม่น้ำปิง ปัจจุบันเทศบาลตำบลสบเตี๊ยะ ตั้งอยู่เลขที่ ๓๕๙ หมู่ที่ ๑ บ้านวังปิ่น ตำบลสบเตี๊ยะ อำเภอจอมทอง จังหวัดเชียงใหม่ ริมถนนสายเชียงใหม่ - ฮอด อยู่ห่างจากที่ว่าการอำเภอจอมทอง ประมาณ ๓ กิโลเมตร และห่างจากจังหวัดเชียงใหม่ประมาณ ๖๕ กิโลเมตร

๒) เนื้อที่

ตำบลสบเตี๊ยะมีเนื้อที่ทั้งหมด ๖๐.๔๖ ตารางกิโลเมตร หรือ ๓๗,๗๘๗ ไร่ ๒ งาน

๓) ภูมิประเทศ

ลักษณะภูมิประเทศของตำบลสบเตี๊ยะ จะเป็นภูเขา ที่ลาดเชิงเขา และพื้นที่ราบ โดยพื้นที่ราบจะอยู่ทางทิศตะวันออกของตำบล ส่วนที่ลาดและเชิงเขาจะอยู่ทางทิศตะวันตก ซึ่งพื้นที่ทางทิศตะวันออกส่วนใหญ่จะเป็นทุ่งนา เป็นพื้นที่ปลูกพืชผัก และเป็นสวนลำไย ส่วนด้านตะวันตกโดยส่วนใหญ่จะเป็นพื้นที่ทำสวนลำไย

๔) อาณาเขต

ทิศเหนือ	จดเขตเทศบาลตำบลดอยแก้วและเทศบาลตำบลจอมทอง
ทิศใต้	จดเขตเทศบาลตำบลแม่สอย
ทิศตะวันออก	จดกับแม่น้ำปิง โดยแม่น้ำปิงจะแบ่งเขตระหว่างเทศบาลตำบลสบเตี๊ยะกับจังหวัดลำพูน
ทิศตะวันตก	จดเขตเทศบาลตำบลดอยแก้ว และเทศบาลตำบลแม่สอย

๕) จำนวนหมู่บ้านเขตเทศบาลตำบลสบเตี๊ยะ มีจำนวนหมู่บ้านทั้งหมด ๒๑ หมู่บ้าน คือ

หมู่ที่ ๑	บ้านวังปิ่น	หมู่ที่ ๑๑	บ้านห้วยม่วง
หมู่ที่ ๒	บ้านสบเตี๊ยะ	หมู่ที่ ๑๒	บ้านวังปาน
หมู่ที่ ๓	บ้านเชิงดอย	หมู่ที่ ๑๓	บ้านห้วยอีแต
หมู่ที่ ๔	บ้านท่าหลุก	หมู่ที่ ๑๔	บ้านแม่เตี๊ยะใต้
หมู่ที่ ๕	บ้านทุ่งหมากหนุ่ม	หมู่ที่ ๑๕	บ้านคะนาคัน
หมู่ที่ ๖	บ้านแท่นดอกไม้	หมู่ที่ ๑๖	บ้านบน
หมู่ที่ ๗	บ้านดงหาดนาค	หมู่ที่ ๑๗	บ้านหาดนาค
หมู่ที่ ๘	บ้านห้วยใจ	หมู่ที่ ๑๘	บ้านพุทธรินมิตร
หมู่ที่ ๙	บ้านหนองอาบช้าง	หมู่ที่ ๑๙	บ้านชาววัง
หมู่ที่ ๑๐	บ้านทุ่งปูน	หมู่ที่ ๒๐	บ้านเด่นตะวันใต้
		หมู่ที่ ๒๑	บ้านแท่นดอกไม้ใต้

๖) ประชากร

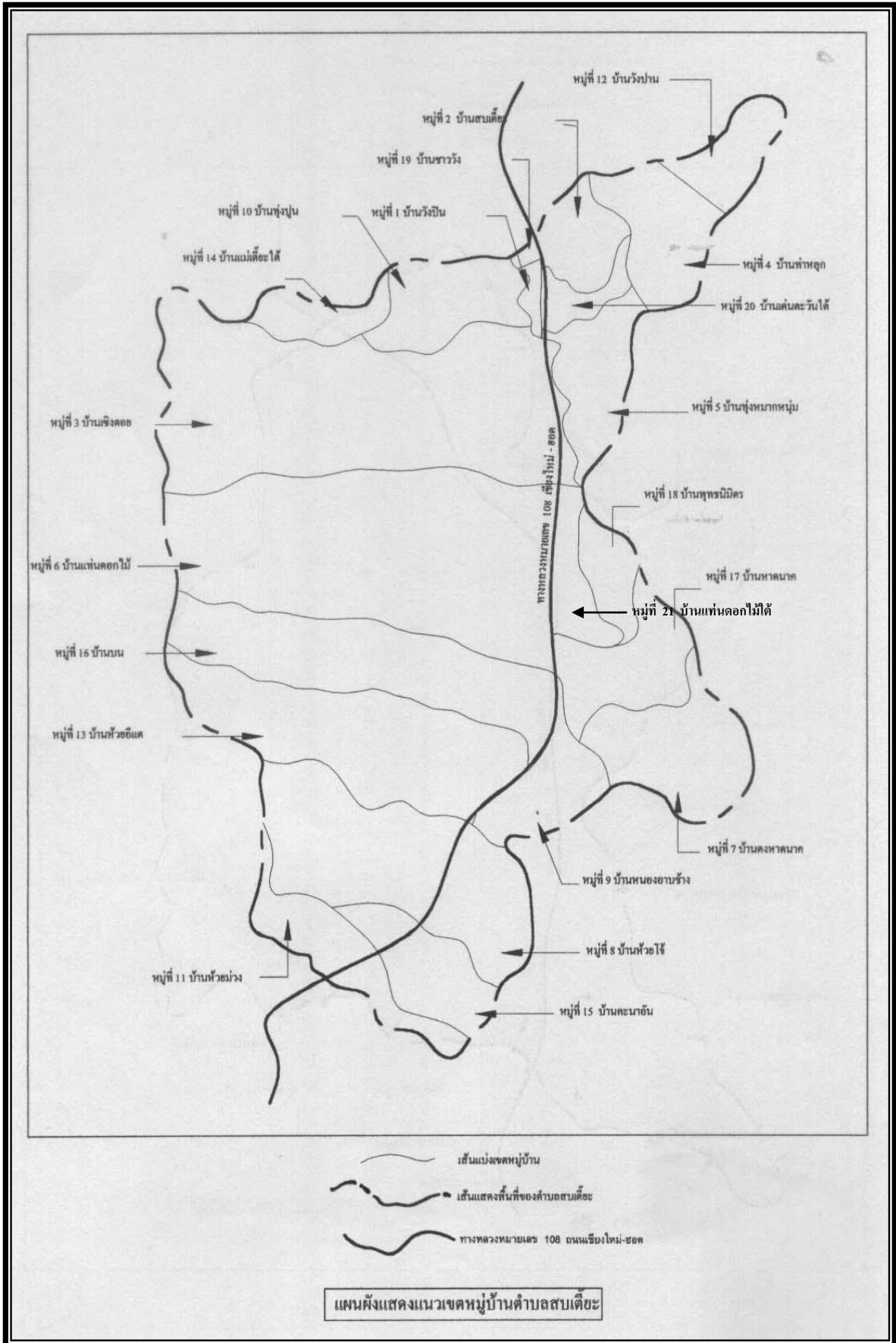
ตำบลสบเตี๊ยะ มีประชากรทั้งสิ้น ๑๒,๓๓๕ คน มีความหนาแน่นเฉลี่ย ๒๐๔ คนต่อตารางกิโลเมตร (ที่มา: สำนักทะเบียนราษฎรอำเภอจอมทอง เดือนมีนาคม ๒๕๕๘)

หมู่ที่	ชื่อบ้าน	จำนวนครัวเรือน	ชาย (คน)	หญิง (คน)	รวม	ร้อยละ	ผู้นำหมู่บ้าน
๑๗	บ้านหาดนาค	๒๙๔	๔๔๘	๕๐๓	๙๕๑	๗.๗๑	นายวรวิทย์ จิตต์อารีย์(กำนัน)
๑	บ้านวังปิ่น	๒๔๒	๓๕๙	๓๙๗	๗๕๖	๖.๑๓	นายทอง จำปาสี
๒	บ้านสบเตี๊ยะ	๒๙๒	๓๘๑	๓๙๘	๗๗๙	๖.๓๒	นายดวงจันทร์ ใจเมือง
๓	บ้านเชิงคอย	๑๗๘	๒๗๖	๒๙๐	๕๖๖	๔.๕๙	นางสาวทัญญกานร์ ยานะโส
๔	บ้านท่าหลุก	๒๓๑	๒๙๓	๓๔๑	๖๓๔	๕.๑๔	นายพิกุล กาละวิน
๕	บ้านทุ่งหมากหนุ่ม	๒๔๙	๔๓๗	๔๖๔	๙๐๑	๗.๓๐	นายนิรุจน์ อะตะมะ
๖	บ้านแหนดอกไม้	๒๘๗	๓๓๘	๓๖๑	๖๙๙	๕.๖๗	นายสมยศ โปธาพันธ์
๗	บ้านดงหาดนาค	๓๘๖	๕๐๕	๔๙๘	๑,๐๐๓	๘.๑๓	นายสุวิทย์ สุขจันทร์
๘	บ้านห้วยไฉ้	๒๙๓	๓๔๘	๓๙๓	๗๔๑	๖.๐๑	นายเฉลิม กองไชย
๙	บ้านหนองอาบช้าง	๒๘๖	๔๑๘	๔๑๑	๘๒๙	๖.๗๒	นายณรงค์ ปันนชัย
๑๐	บ้านทุ่งปูน	๑๕๔	๒๗๙	๒๖๑	๕๔๐	๔.๓๘	นายสอน นันตะสุ
๑๑	บ้านห้วยม่วง	๑๒๔	๑๓๑	๑๔๘	๒๗๙	๒.๒๖	นายพงษ์ศักดิ์ ต้วงอ่วม
๑๒	บ้านวังปาน	๑๓๘	๑๗๔	๒๐๘	๓๘๒	๓.๑๐	นายอุดร วงแพร่
๑๓	บ้านห้วยอีแต	๑๓๒	๑๙๙	๒๐๒	๔๐๑	๓.๒๕	นายอินทร์ เตจ๊ะยา
๑๔	บ้านแม่เตี๊ยะใต้	๕๕	๙๗	๑๐๗	๒๐๔	๑.๖๕	นายบุญตัน กาละวิน
๑๕	บ้านคะนาคัน	๑๔๘	๒๐๙	๒๑๖	๔๒๕	๓.๔๕	นายพิทักษ์ ชัยชนะ
๑๖	บ้านบน	๑๕๙	๒๑๐	๒๓๖	๔๔๖	๓.๖๒	นายสมศักดิ์ กันยานันท์
๑๘	บ้านพุทธนิมิตร	๑๐๗	๑๕๑	๑๗๙	๓๓๐	๒.๖๘	นายนิคม คำแท้
๑๙	บ้านชาววัง	๑๗๑	๒๕๗	๒๖๗	๕๒๔	๔.๒๕	นายศุภชีพ นันตะภูมิ
๒๐	บ้านเด่นตะวันใต้	๑๕๓	๒๗๘	๒๗๕	๕๕๓	๔.๔๘	นายอินปัน โปธายี่
๒๑	บ้านแหนดอกไม้ใต้	๑๑๙	๑๙๑	๒๐๑	๓๙๒	๓.๑๘	นายสุรพล นะสุ
	รวม	๔,๑๙๘	๕,๙๗๙	๖,๓๕๖	๑๒,๓๓๕	๑๐๐	
	คิดเป็นร้อยละ	-	๔๘.๔๗	๕๑.๕๓	๑๐๐	๑๐๐	

ข้อมูลจำนวนประชากรแยกตามช่วงอายุ (ที่มา : ข้อมูลความจำเป็นพื้นฐาน ระดับตำบล พ.ศ. ๒๕๕๘)

หมู่	บ้าน	ช่วงอายุประชากร																				รวม	ผู้ตกเกณฑ์ จปฐ.	
		น้อยกว่า ๑ ปี		๑ ปี - ๕ ปี		๖ ปี - ๑๐ ปี		๑๑ ปี - ๒๐ ปี		๒๑ ปี - ๓๐ ปี		๓๑ ปี - ๔๐ ปี		๔๑ ปี - ๕๐ ปี		๕๑ ปี - ๖๐ ปี		๖๑ ปี - ๗๐ ปี		มากกว่า ๗๐ ปีขึ้นไป			ปี ๒๕๕๗	ปี ๒๕๕๘
		ชาย	หญิง	ชาย	หญิง	ชาย	หญิง	ชาย	หญิง	ชาย	หญิง	ชาย	หญิง	ชาย	หญิง	ชาย	หญิง	ชาย	หญิง	ชาย	หญิง			
๑	บ้านวังปิ่น	๓	๓	๑๒	๑๗	๖	๒๐	๒๖	๓๐	๕๘	๔๔	๕๙	๖๕	๔๘	๕๖	๗๘	๗๖	๔๖	๕๗	๓๐	๓๘	๗๗๒	๐	๐
๒	บ้านสบเตี้ยะ	๐	๐	๑๑	๑๕	๒๐	๑๑	๓๓	๒๙	๔๗	๔๔	๔๘	๕๘	๔๑	๕๗	๗๓	๘๗	๔๑	๓๔	๓๐	๓๓	๗๑๒	๐	๐
๓	บ้านเชิงดอย	๐	๐	๘	๘	๑๓	๙	๒๐	๑๘	๓๓	๓๒	๓๔	๓๒	๓๓	๓๗	๕๐	๕๐	๒๖	๒๐	๑๘	๒๒	๔๖๓	๐	๐
๔	บ้านท่าหลุก	๑	๑	๕	๙	๑๐	๑๒	๓๑	๓๗	๓๑	๓๔	๓๗	๓๔	๔๔	๔๐	๕๓	๗๔	๓๕	๔๔	๒๗	๓๗	๕๙๖	๐	๐
๕	บ้านทุ่งหมากหนุ่ม	๒	๓	๑๘	๒๐	๑๕	๑๐	๔๓	๔๙	๖๔	๖๒	๔๙	๔๙	๖๗	๘๑	๘๗	๘๒	๕๙	๔๕	๓๕	๓๙	๘๗๙	๐	๐
๖	บ้านแท่นดอกไม้	๔	๒	๗	๑๔	๖	๑๖	๓๖	๓๕	๓๖	๓๓	๔๑	๔๑	๓๒	๕๑	๖๓	๕๘	๓๖	๓๓	๒๔	๒๙	๕๙๗	๐	๐
๗	บ้านดงหาดนาค	๓	๐	๑๙	๑๒	๑๔	๑๓	๔๐	๒๙	๕๖	๔๔	๖๑	๕๖	๔๙	๖๐	๙๐	๑๑๒	๖๑	๕๔	๕๒	๔๑	๘๖๖	๐	๐
๘	บ้านห้วยโจ้	๔	๒	๑๓	๘	๘	๑๕	๒๕	๒๗	๔๐	๓๕	๓๖	๓๓	๒๗	๕๓	๕๓	๖๕	๓๒	๔๗	๒๕	๒๙	๕๗๗	๐	๐
๙	บ้านหนองอาบช้าง	๒	๒	๑๗	๙	๑๔	๑๖	๔๓	๒๒	๔๗	๔๑	๔๖	๔๗	๔๙	๕๓	๖๓	๗๘	๓๙	๕๒	๒๖	๓๑	๖๙๗	๐	๐
๑๐	บ้านทุ่งปูน	๐	๑	๙	๑๑	๓	๑๓	๒๑	๒๘	๓๕	๒๕	๓๒	๓๒	๔๔	๔๐	๕๔	๕๐	๓๓	๓๐	๒๕	๑๘	๕๐๔	๐	๐
๑๑	บ้านห้วยม่วง	๐	๐	๐	๐	๖	๕	๒๑	๘	๑๖	๑๗	๑๔	๒๕	๑๓	๒๔	๒๒	๒๐	๖	๕	๘	๑๑	๒๒๑	๐	๐
๑๒	บ้านวังปาน	๐	๐	๕	๖	๗	๗	๒๐	๒๒	๒๓	๒๘	๒๑	๒๖	๑๙	๒๕	๒๗	๓๑	๒๖	๑๘	๑๔	๒๒	๓๔๗	๐	๐
๑๓	บ้านห้วยอีแต	๑	๐	๔	๑๑	๑๔	๑๓	๒๓	๒๔	๒๗	๒๖	๒๖	๓๑	๓๔	๒๓	๒๙	๒๘	๑๘	๒๕	๑๙	๑๒	๓๘๘	๐	๐
๑๔	บ้านแม่เตี้ยะใต้	๐	๐	๓	๗	๑	๘	๑๗	๑๐	๑๒	๑๙	๑๖	๑๐	๑๔	๑๘	๒๐	๑๑	๑๐	๙	๘	๗	๒๐๐	๐	๐
๑๕	บ้านคณาอิน	๐	๐	๕	๔	๖	๑๑	๒๑	๒๐	๒๔	๑๓	๓๐	๒๘	๒๔	๒๒	๒๘	๓๐	๑๕	๒๒	๑๘	๒๒	๓๔๓	๐	๐
๑๖	บ้านบน	๐	๐	๑	๗	๕	๘	๒๓	๑๔	๑๘	๒๙	๑๙	๒๒	๓๖	๓๓	๔๗	๔๒	๒๖	๒๑	๒๓	๑๗	๓๙๑	๐	๐
๑๗	บ้านหาดนาค	๒	๓	๑๓	๗	๑๔	๑๒	๔๕	๔๑	๕๓	๕๒	๔๕	๔๔	๖๔	๖๘	๙๐	๙๔	๕๐	๖๗	๓๙	๕๐	๘๕๓	๐	๐
๑๘	บ้านพุทธนิมิตร	๐	๐	๘	๗	๕	๗	๑๒	๒๒	๑๙	๑๔	๒๐	๒๑	๒๐	๑๙	๒๓	๓๑	๒๖	๒๔	๑๕	๑๗	๓๑๐	๐	๐
๑๙	บ้านขาววัง	๐	๓	๙	๑๐	๑๒	๗	๒๙	๒๕	๒๗	๓๘	๓๕	๓๓	๓๒	๓๙	๔๘	๔๐	๒๕	๓๐	๑๙	๑๓	๔๗๔	๐	๐
๒๐	บ้านเตนตะวันใต้	๑	๓	๖	๙	๑๒	๖	๒๕	๒๕	๓๓	๓๖	๔๔	๔๒	๓๒	๔๗	๕๖	๕๔	๓๕	๓๑	๑๘	๒๖	๕๔๑	๐	๐
๒๑	บ้านแท่นดอกไม้ใต้	๑	๑	๔	๖	๔	๙	๑๓	๑๖	๒๐	๑๖	๒๕	๒๔	๒๖	๒๑	๒๓	๓๒	๒๒	๒๐	๑๕	๑๒	๓๑๐	๐	๐
รวม		๒๔	๒๔	๑๗๗	๑๙๗	๑๙๕	๒๒๘	๕๖๗	๕๓๑	๗๑๙	๖๘๒	๗๓๘	๗๕๓	๗๔๘	๘๖๗	๑,๐๗๗	๑,๑๔๕	๖๖๗	๖๘๘	๔๘๘	๕๒๖	๑๑,๐๔๑	๐	๐

แผนผังที่ตั้งหมู่บ้านในตำบลสบเตี๊ยะ



ข้อมูลการสำรวจความจำเป็นขั้นพื้นฐาน (จปฐ๒) ประจำปี ๒๕๕๘ สามารถสรุปได้ดังต่อไปนี้

ตัวชี้วัดความจำเป็นพื้นฐาน	จำนวนที่ สำรวจทั้งหมด	ไม่ผ่านเกณฑ์
หมวดที่ ๑ สุขภาพดี (คนไทยมีสุขภาพและอนามัย) มี ๗ ตัวชี้วัด		
๑. เด็กแรกเกิดมีน้ำหนักไม่น้อยกว่า ๒,๕๐๐ กรัม	๗๙ คน	-
๒. เด็กแรกเกิดถึง ๑๒ ปี ได้รับการฉีดวัคซีนป้องกันโรคครบตามตารางสร้างเสริมภูมิคุ้มกันโรค	๑,๐๔๑ คน	-
๓. เด็กแรกเกิดได้กินนมแม่อย่างเดียวยังน้อย ๖ เดือนแรกติดต่อกัน	๕๙ คน	-
๔. ทุกคนในครัวเรือนกินอาหารถูกสุขลักษณะ ปลอดภัย	๓,๓๔๘ ครร.	๓๒ ครร.
๕. คนในครัวเรือนมีการใช้ยาเพื่อบำบัด บรรเทาอาการเจ็บป่วยเบื้องต้นอย่างเหมาะสม	๓,๓๔๘ ครร.	๑๓ ครร.
๖. คนอายุ ๓๕ ปีขึ้นไป ได้รับการตรวจสุขภาพประจำปีเพื่อคัดกรองความเสี่ยงฯ	๗,๐๕๐ คน	๘๐ คน
๗. คนอายุ ๖ ปีขึ้นไป ออกกำลังกายอย่างน้อยสัปดาห์ละ ๓ วัน ๆ ละ ๓๐ นาที	๑๐,๖๑๙ คน	-
หมวดที่ ๒ มีบ้านอาศัย (คนไทยมีบ้านอาศัยและสภาพแวดล้อมเหมาะสม) มี ๘ ตัวชี้วัด		
๘. ครัวเรือนมีความมั่นคงในที่อยู่อาศัย และบ้านมีสภาพคงทนถาวร	๓,๓๔๘ ครร.	- ครร.
๙. ครัวเรือนมีน้ำสะอาดสำหรับดื่มและบริโภคเพียงพอตลอดปี	๓,๓๔๘ ครร.	- ครร.
๑๐. ครัวเรือนมีน้ำใช้เพียงพอตลอดปี	๓,๓๔๘ ครร.	- ครร.
๑๑. ครัวเรือนมีการจัดบ้านเรือนเป็นระเบียบเรียบร้อย สะอาด ถูกสุขลักษณะ	๓,๓๔๘ ครร.	- ครร.
๑๒. ครัวเรือนไม่ถูกรบกวนจากมลพิษ	๓,๓๔๘ ครร.	- ครร.
๑๓. ครัวเรือนมีการป้องกันอุบัติเหตุอย่างถูกวิธี	๓,๓๔๘ ครร.	๑๓ ครร.
๑๔. ครัวเรือนมีความปลอดภัยในชีวิตและทรัพย์สิน	๓,๓๔๘ ครร.	- ครร.
๑๕. ครอบครัวมีความอบอุ่น	๓,๓๔๘ ครร.	- ครร.
หมวดที่ ๓ ฝึกฝนการศึกษา (คนไทยมีการศึกษาที่เหมาะสม) มี ๕ ตัวชี้วัด		
๑๖. เด็กอายุ ๓-๕ ปีเต็ม ได้รับการเลี้ยงดูเตรียมความพร้อมก่อนวัยเรียน	๒๓๑ คน	- คน
๑๗. เด็กอายุ ๖-๑๔ ปี ได้รับการศึกษาภาคบังคับ ๙ ปี	๗๙๐ คน	- คน
๑๘. เด็กจบชั้น ม.๓ ได้เรียนต่อชั้น ม.๔ หรือเทียบเท่า	๘๖ คน	- คน
๑๙. เด็กจบการศึกษาบังคับ ๙ ปี ที่ไม่ได้เรียนต่อและยังไม่มียานทำ ได้รับการฝึกอบรมด้านอาชีพ	- คน	- คน
๒๐. คนอายุ ๑๕-๖๐ ปีเต็ม อ่าน เขียนภาษาไทย และคิดเลขอย่างง่ายได้	๖,๖๙๖ คน	๒๕ คน
หมวดที่ ๔ รายได้ก้าวหน้า (คนไทยมีงานทำและมีรายได้) มี ๔ ตัวชี้วัด		
๒๑. คนอายุ ๑๕-๖๐ ปีเต็ม มีอาชีพและมีรายได้	๖,๐๙๐ คน	๑๒๕ คน
๒๒. คนอายุมากกว่า ๖๐ ปีเต็มขึ้นไป มีอาชีพและมีรายได้	๑,๖๗๕ คน	๒๐๕ คน

ตัวชี้วัดความจำเป็นพื้นฐาน	จำนวนที่สำรวจทั้งหมด	ไม่ผ่านเกณฑ์
๒๓. คนในครัวเรือนมีรายได้เฉลี่ยไม่น้อยกว่าคนละ ๓๐,๐๐๐ บาทต่อปี	๓,๓๔๘ ครร.	- คน
๒๔. ครัวเรือนมีการเก็บออมเงิน	๓,๓๔๘ ครร.	๑๓๖ ครร.
หมวดที่ ๕ ปลุกฝังค่านิยมไทย (คนไทยประพฤติดีและมีคุณธรรม) มี ๖ ตัวชี้วัด		
๒๕. คนในครัวเรือนไม่ดื่มสุรา (ยกเว้นการดื่มเป็นครั้งคราว)	๑๑,๐๔๑ คน	๑,๓๘๖ คน
๒๖. คนในครัวเรือนไม่สูบบุหรี่	๑๑,๐๔๑ คน	๑,๕๑๐ คน
๒๗. คนอายุ ๖ ปีขึ้นไป ปฏิบัติกิจกรรมทางศาสนาอย่างน้อยสัปดาห์ละ ๑ ครั้ง	๑๐,๖๑๙ คน	- คน
๒๘. คนสูงอายุ ได้รับการดูแลจากคนในครัวเรือน หมู่บ้าน/ชุมชน หรือ ภาครัฐ	๒,๓๖๙ คน	- คน
๒๙. คนพิการ ได้รับการดูแลจากคนในครัวเรือน หมู่บ้าน/ชุมชน หรือภาครัฐ	๒๑๑ คน	- คน
๓๐. คนในครัวเรือนมีส่วนร่วมทำกิจกรรมสาธารณะเพื่อประโยชน์ของชุมชน	๓,๓๔๘ ครร.	- คน

การวิเคราะห์ข้อมูล กชช.๒ ค

จากการวิเคราะห์ข้อมูล พบว่าสภาพปัญหา ซึ่งจำแนกตามตัวชี้วัดระดับตำบล จำนวน ๕ ด้าน ๓๐ ตัวชี้วัด ในพื้นที่ตำบลสบเตี๊ยะ เป็นหมู่บ้านเร่งรัดพัฒนาอันดับสองจำนวน ๑ หมู่บ้าน และเป็นหมู่บ้านเร่งรัดพัฒนาอันดับสาม จำนวน ๒๐ หมู่บ้าน ในด้านโครงสร้างพื้นฐานเกี่ยวกับถนน มีปัญหาปานกลาง จำนวน ๑๓ หมู่บ้าน น้ำกินน้ำใช้มีปัญหาเล็กน้อย น้ำเพื่อการเกษตรมีปัญหาปานกลางถึงมีปัญหาเล็กน้อย การมีที่ดินทำกินมีปัญหาหนัก จำนวน ๔ หมู่บ้าน การติดต่อสื่อสารมีปัญหาปานกลาง ด้านการประกอบอาชีพและมีงานทำ ส่วนใหญ่มีปัญหาเล็กน้อย ด้านสุขภาพและอนามัย ด้านความปลอดภัยในการทำงาน และการป้องกันโรคติดต่อ อมีปัญหาน้อย ในส่วนของการกีฬาและการพลัดยาเสพติด มีปัญหาค่อนข้างมากและปานกลาง ด้านความรู้และการศึกษายังมีปัญหาในส่วนของอัตราการเรียนต่อของประชาชน และการได้รับการศึกษา แต่ก็ค่อนข้างน้อย ด้านความเข้มแข็งของชุมชน การเรียนรู้ของชุมชนและการเข้าถึงแหล่งเงินทุนของชุมชนจะมีปัญหามาก และด้านทรัพยากรธรรมชาติและสิ่งแวดล้อม จะมีปัญหามากในเรื่องคุณภาพดิน การจัดการสภาพสิ่งแวดล้อม ในระดับปานกลางปัญหาด้านคุณภาพน้ำและการใช้ประโยชน์ที่ดิน

สภาพทางเศรษฐกิจ

๑) อาชีพ

ราษฎรส่วนใหญ่ประกอบอาชีพค้าขายและอาชีพทางการเกษตร โดยการเลี้ยงสัตว์ เลี้ยงไก่ การประมง และการเพาะปลูก ซึ่งราษฎรจะปลูกข้าว หอมแดง กระเทียม ถั่วเหลือง มันฝรั่ง กะหล่ำ ยาสูบ พริก ดอก แกลดีโอลีส แคนตาลูป และทำสวนลำไย ซึ่งสวนลำไยถือเป็นอาชีพที่ทำรายได้ให้ราษฎรมากที่สุด นอกจากนี้อาชีพที่กล่าวมาแล้วราษฎรบางส่วนที่ว่างงานตามฤดูกาลจะประกอบอาชีพรับจ้างทั่วไป และมีอาชีพทอผ้าเป็นอาชีพเสริม โดยมีทั้งการจัดตั้งกลุ่มทอผ้า และรับจากโรงงานมาทอเองที่บ้าน

๒) หน่วยธุรกิจในเขตเทศบาลตำบลสบเตี๊ยะ

- ปิมน้ำมันและก๊าซ	๑๑	แห่ง
- โรงรับซื้อลำไย-อบลำไย	๒๓	แห่ง
- โรงสี	๓	แห่ง
- โรงโม่หิน	-	แห่ง
- โรงงานทอผ้า	๑๐	แห่ง
- ฟาร์มเลี้ยงไก่-หมู	๖	แห่ง
- ร้านค้า (ของชำ)	๑๐๕	แห่ง
- ร้านขายวัสดุก่อสร้าง	๒	แห่ง
- ร้านขายอุปกรณ์ทางการเกษตร	๘	แห่ง
- ร้านซ่อมรถจักรยานยนต์ รถยนต์ ๒	๑	แห่ง
- ร้านตัดผม/เสริมสวย	๒๑	แห่ง
- ห้องแถว/ห้องพัก (เช่า)	๑๕	แห่ง
- ร้านขายอาหารตามสั่ง	๑๘	แห่ง
- ร้านบริการ Internet	๖	แห่ง
- ร้านขายต้นไม้	๑	แห่ง
- ตลาด	๕	แห่ง
- ร้านรับเขียนป้าย	๑	แห่ง
- ร้านจำหน่ายข้าวสาร	๒	แห่ง
- ร้านจำหน่ายรถจักรยานยนต์	๓	แห่ง
- ศูนย์ดูแลเด็กเล็ก (เอกชน)	๑	แห่ง
- โรงผลิตขนมจีน	๓	แห่ง
- ร้าน ชัก อบ รีด	๑	แห่ง
- โรงผลิตน้ำแข็ง	๑	แห่ง
- โรงเชื่อมเหล็ก/เหล็กตัด	๑	แห่ง
- โกดังเก็บสินค้า/ขนส่งสินค้า	๔	แห่ง
- ร้านซ่อมเครื่องไฟฟ้า	๒	แห่ง
- ร้านถ่ายเอกสาร	๑	แห่ง
- โรงน้ำดื่ม	๑	แห่ง
- ร้านจำหน่ายเฟอร์นิเจอร์	๒	แห่ง

สภาพสังคม**๑) สถาบันและองค์กรทางศาสนา**

- วัด ๑๑ แห่ง สำนักสงฆ์ ๒ แห่ง

หมู่ ๑ วัดสบเตี๊ยะ หมู่ ๓ วัดโมคคัลลาน หมู่ ๔ วัดวังปลาสร้อย หมู่ ๕ วัดวังจำปา
หมู่ ๖ วัดพุทธนิมิตร หมู่ ๘ วัดห้วยโจ้ หมู่ ๙ วัดหนองอาบข้าง หมู่ ๑๐ วัดทุ่งปูน
หมู่ ๑๑ วัดห้วยม่วง หมู่ ๑๒ วัดวังปาน หมู่ ๑๓ วัดหาดนาค
หมู่ ๓ สำนักสงฆ์ดอยโมคคัลลาน หมู่ ๑๔ อารามใหม่ศิริมงคล

- โบสถ์ ๓ แห่ง ๑ หมวด

หมู่ ๒ คริสตจักรจอมทอง หมู่ ๑๕ คริสตจักรคะนาอัน คริสตจักรศรีชุม

หมู่ ๑๘ หมวดสันติสุข

๒) สถาบันและองค์กรอื่น

- โรงพยาบาลส่งเสริมสุขภาพตำบลบ้านแทนดอกไม้ ๑ แห่ง

- อัตราการมีและใช้ส้วมราดน้ำ ร้อยละ ๑๐๐

๓) ความปลอดภัยในชีวิตและทรัพย์สิน

- รถดับเพลิง ๑ คัน

- ป้อมยาม (บ้านหนองอาบข้าง) ๑ แห่ง

- อปพร. ประจำตำบล ๙๐ คน

- ศูนย์ อปพร. ๑ แห่ง

๔) การศึกษา

ที่	ชื่อโรงเรียน	จำนวนนักเรียน (คน)	สังกัด	เปิดสอนระดับ
๑	โรงเรียนบ้านสบเตี๊ยะ (ขยายโอกาส)	๒๖๒	สพท.เขต ๖	อนุบาล-มัธยมศึกษาตอนต้น
๒	โรงเรียนไทยรัฐวิทยา (๗๙)(ขยายโอกาส)	๓๐๐	สพท.เขต ๖	อนุบาล-มัธยมศึกษาตอนต้น
๓	โรงเรียนบ้านท่าหลุก	๗๔	สพท.เขต ๖	ประถมศึกษา
๔	โรงเรียนวัดพุทธนิมิตร	๕๘	สพท.เขต ๖	ประถมศึกษา
๕	โรงเรียนบ้านห้วยม่วง	๖๖	สพท.เขต ๖	ประถมศึกษา
๖	โรงเรียนบ้านหาดนาค	๔๔	สพท.เขต ๖	ประถมศึกษา
๗	ศูนย์พัฒนาเด็กเล็กบ้านสบเตี๊ยะ	๒๗	ทต.สบเตี๊ยะ	เด็กเล็ก
๘	ศูนย์พัฒนาเด็กเล็กบ้านทุ่งหมากหนุ่ม	๒๒	ทต.สบเตี๊ยะ	เด็กเล็ก
๙	ศูนย์พัฒนาเด็กเล็กบ้านท่าหลุก	๑๓	ทต.สบเตี๊ยะ	เด็กเล็ก
๑๐	ศูนย์พัฒนาเด็กเล็กบ้านหาดนาค	๒๒	ทต.สบเตี๊ยะ	เด็กเล็ก
๑๑	ศูนย์พัฒนาเด็กเล็กบ้านห้วยโจ้	๒๒	ทต.สบเตี๊ยะ	เด็กเล็ก
๑๒	ศูนย์พัฒนาเด็กเล็กบ้านหนองอาบข้าง	๒๓	ทต.สบเตี๊ยะ	เด็กเล็ก
๑๓	ศูนย์พัฒนาเด็กเล็กบ้านห้วยม่วง	๒๖	ทต.สบเตี๊ยะ	เด็กเล็ก
๑๔	ศูนย์พัฒนาเด็กเล็กบ้านพุทธนิมิตร	๑๔	ทต.สบเตี๊ยะ	เด็กเล็ก

- เด็กนักเรียนได้รับการศึกษาขั้นพื้นฐาน ๑๐๐ % คุณภาพชีวิตของนักเรียนในสถานศึกษา ประเภทอาหารเสริม อาหารกลางวัน และน้ำดื่มสะอาด ได้รับทั่วถึง ๑๐๐ %

- เด็กที่จบการศึกษาขั้นพื้นฐาน ได้รับการศึกษาต่อ ๘๐ % เนื่องจากฐานะทางครอบครัวดีขึ้น

การบริการพื้นฐาน**๑) การคมนาคม**

- ถนนลาดยาง ร้อยละ ๓๐ (เป็น ถนนเชื่อมระหว่างหมู่บ้าน)
- ถนนคอนกรีต ร้อยละ ๓๐ (เป็นถนนภายในหมู่บ้าน)
- ถนนลูกรัง ร้อยละ ๔๐ (ซึ่งส่วนใหญ่เป็นหลุม เป็นบ่อ)

การให้บริการขนส่งสาธารณะ มีรถโดยสารประจำทาง ๒ สาย คือ รถมินิบัส บริษัท นคร - พิงค์ เติร์ด จำกัด และรถโดยสาร (สีล้อเล็ก) สีฟ้า

๒) การโทรคมนาคม

- | | | |
|---|-------|------|
| - ที่ทำการไปรษณีย์โทรเลข | ไม่มี | |
| - สถานีโทรคมนาคม AIS (บ้านดงหาดนาค) | ๑ | แห่ง |
| - สถานีโทรคมนาคม TRUE (บ้านดงหาดนาค) | ๑ | แห่ง |
| - โทรศัพท์สาธารณะทางไกลชนบท | ๓๐ | แห่ง |
| - โทรศัพท์สาธารณะทางไกลชนบทผ่านดาวเทียม | ไม่มี | |
| - อินเทอร์เน็ตตำบล (สำนักงาน ทต.สบเตี๊ยะ และศูนย์ไอซีทีหนองอาบช้าง) | ๒ | แห่ง |

๓) แหล่งน้ำธรรมชาติ

- | | | |
|---------------------------|----|------|
| - ลำห้วย, หนอง, คลอง, บึง | ๓๗ | แห่ง |
| - อ่างเก็บน้ำ | ๒ | แห่ง |

๔) แหล่งน้ำที่สร้างขึ้น

- | | | |
|-------|---|------|
| - ฝาย | ๓ | แห่ง |
|-------|---|------|

๕) สถานีสูบน้ำพลังไฟฟ้า

- | | | |
|--|---|------|
| | ๙ | แห่ง |
|--|---|------|

๖) แหล่งน้ำที่สร้างขึ้นเพื่อการอุปโภคและสาธารณสุข

- | | | |
|-----------------|-----|------|
| - ประปาหมู่บ้าน | ๒๓ | แห่ง |
| - บ่อน้ำตื้น | ๓๙๖ | แห่ง |
| - บ่อโยก | ๑๔๗ | แห่ง |
| - บ่อบาดาล | ๘๖ | แห่ง |
| - เหมือง | ๔๑ | แห่ง |

๗) มวลชนจัดตั้ง

- | | | |
|----------------------------------|-------|----|
| - อาสาสมัครสาธารณสุข | ๒๙๐ | คน |
| - อาสาสมัครป้องกันภัยฝ่ายพลเรือน | ๙๐ | คน |
| - ลูกเสือชาวบ้าน | ๒๗๖ | คน |
| - กลุ่มเกษตรกร | ๒,๒๔๒ | คน |
| - กลุ่มออมทรัพย์ | ๑,๙๔๐ | คน |
| - กลุ่มแม่บ้าน | ๒,๓๖๔ | คน |
| - กองทุนหมู่บ้าน | ๒,๘๙๙ | คน |
| - อาสาสมัครปศุสัตว์ | ๖๑ | คน |
| - อาสาสมัครไฟฟ้า | ๕๐ | คน |

ข้อมูลอื่น ๆ

๑. ทรัพยากรธรรมชาติในพื้นที่ตำบลสบเตี๊ยะมีแร่หินอุตสาหกรรม
๒. มีวัดที่เก่าแก่ คือ วัดดอยโมคคัลลาน

๓. ตำบลสบเตี๊ยะ เป็นทางผ่านไปสู่อุทยานแห่งชาติ ออบหลวง และมีแหล่งท่องเที่ยว คือ น้ำตกแม่เตี๊ยะ ซึ่งสามารถตั้งจุดขายสินค้าพื้นเมืองให้กับนักท่องเที่ยวได้
๔. ตำบลสบเตี๊ยะ มีประเพณีท้องถิ่นที่เป็นเอกลักษณ์ คือ ประเพณีแห่ไม้ค้ำโพธิ์ ซึ่งจะจัดในเทศกาลสงกรานต์ ระหว่างวันที่ ๑๔-๒๐ เมษายน ของทุกปี, ประเพณีวัฒนธรรมแข่งขันบั้งไฟ, ประเพณีวัฒนธรรมดอกไม้ไฟ
๕. ราษฎรในตำบลสบเตี๊ยะมีความสามารถในการด้านหัตถกรรมการทำผ้าพื้นเมืองและการเกษตร
๖. พื้นที่ตำบลสบเตี๊ยะ โดยส่วนใหญ่สามารถเพาะปลูกได้ทั้งปี เนื่องจากมีลำน้ำไหลผ่าน ๒ สาย คือ ลำน้ำแม่กลาง และลำน้ำแม่เตี๊ยะ
๗. พืชเศรษฐกิจคือ ลำไย ดอกเกลือโกลัส มันฝรั่ง ข้าว ถั่วเหลือง แตงกวา มะม่วง ฯลฯ

ข้อมูลพื้นฐานของ ทต.สบเตี๊ยะ

▶▶ ด้านโครงสร้างพื้นฐาน

๑. การคมนาคมขนส่ง

- ถนนเส้นทางหลักระหว่างหมู่บ้านและระหว่างตำบล เป็นถนนลาดยาง ถนนคอนกรีต เสริมไม้ไผ่ และถนนลูกรัง
- ถนนซอยภายในหมู่บ้าน เป็นถนนคอนกรีตเสริมไม้ไผ่ คิดเป็นร้อยละ ๘๐ %
- ถนนเส้นทางขนส่งพืชผลทางการเกษตรเป็นถนนลูกรัง ถนนลาดยาง และถนนคอนกรีตเสริมไม้ไผ่ สลับกันไปแล้วแต่พื้นที่ที่เชื่อมต่อกัน

๒. แหล่งน้ำ

- น้ำเพื่อการบริโภค (น้ำดื่ม) ประชาชนร้อยละ ๗๐ ชื่อน้ำดื่ม ส่วนที่เหลือจะบริโภคจากบ่อบาดาล บ่อน้ำตื้นและประปาซึ่งน้อยและมีแหล่งน้ำมาจากแม่น้ำปิง แม่น้ำแม่กลาง แม่น้ำแม่เตี๊ยะ และมีภาชนะรองรับน้ำฝนครบทุกครัวเรือน
- น้ำเพื่อการอุปโภค (น้ำใช้) ส่วนใหญ่ใช้น้ำประปาจากแม่น้ำปิง น้ำบาดาล และจากลำน้ำแม่กลาง ประปาชนบท ซึ่งน้ำกรองได้ไม่สะอาด เนื่องจากมีการใช้มานาน และขาดการบำรุงรักษาเครื่องกรองน้ำ
- น้ำเพื่อการเกษตร ปัญหาส่วนใหญ่เกิดในฤดูแล้ง ซึ่งจะขาดแคลนน้ำสำหรับการประกอบอาชีพ และจะต้องใช้เครื่องสูบน้ำพลังงานไฟฟ้าจากแม่น้ำปิง บางพื้นที่ท่อส่งน้ำยังไปไม่ถึงทั่วถึงและเพียงพอ ซึ่งต้องอาศัยน้ำจากการขุดเจาะบาดาล และแหล่งน้ำธรรมชาติทั่วไป

๓. ไฟฟ้า

- ไฟฟ้าภายในครัวเรือน มีการใช้ไฟฟ้าครบทุกหมู่บ้าน
- ไฟฟ้าสาธารณะ (ไฟส่องสว่าง) การติดตั้งดำเนินการไปแล้ว ยังไม่ทั่วถึงครอบคลุมทุกพื้นที่ เนื่องจากต้องใช้งบประมาณสูง
- ไฟฟ้าเพื่อการเกษตรยังไม่ทั่วถึงทุกพื้นที่ทางการเกษตร

▶▶ ด้านทรัพยากรธรรมชาติและสิ่งแวดล้อม (Environment and Natural Resources)

- ทรัพยากรน้ำ มีแหล่งน้ำใหญ่ไหลผ่าน และประชาชนในตำบลสบเตี๊ยะ นำน้ำมาใช้ในการอุปโภค

บริโภคและการเกษตร น้ำปิงจะไหลผ่าน หมู่ที่ ๑๒,๔,๕,๖,๑๘,๗,๑๗,๙,๘,๑๕,๑๑แม่น้ำแม่กลางไหลผ่าน หมู่ที่ ๑๐,๑๙,๑,๓,๕ แม่น้ำแม่เตี้ยะไหลผ่าน หมู่ที่ ๑๔,๑๐,๓ ซึ่งแม่น้ำทั้งสามสายนี้เป็นแม่น้ำสายหลักของตำบลสบเตี้ยะ

- **ทรัพยากรป่าไม้** เป็นป่าไม้ชุมชน ไม้เบญจพรรณ ป่าไผ่
- **ทรัพยากรดิน** พื้นที่ส่วนใหญ่เป็นดินร่วนปนทราย และดินลูกรัง เหมาะสมกับการปลูกพืชระยะยาว เช่น ลำไย ซึ่งในการปลูกลำไยนั้น เกษตรกรจะใช้สารเคมีจำนวนมาก ซึ่งจะทำให้หน้าดินเสียความสมดุล จึงควรส่งเสริมให้เกษตรกรหันมาใช้สารทางชีวภาพ ในการบำรุงและกำจัดศัตรูพืช และยังมีปัญหาทางด้านสิทธิถือครองที่ดิน ซึ่งยังไม่ได้ดำเนินการอย่างแท้จริง การออกเอกสารสิทธิ์ยังไม่ครอบคลุมทั่วถึง
- **ความหลากหลายทางชีวภาพ** การพัฒนาพื้นที่ส่วนมากเป็นสวนลำไย ปัญหาความสูญเสียความหลากหลายทางชีวภาพ ซึ่งเกิดจากการเจริญเติบโต และขยายตัวของชุมชนอย่างรวดเร็ว เช่น การทำลายแหล่งที่อยู่ของธรรมชาติ การถากถางบุกรุกป่า และมลพิษต่าง ๆ ที่เกิดขึ้น ทำให้ความหลากหลายทางชีวภาพสูญเสียไป

▶▶ **ด้านเศรษฐกิจ**

อาชีพหลัก: ด้านการเกษตร

- ทำสวนไม้ผล ลำไย แคนตาลูปมะม่วง ฯลฯ
- ทำไร่ หอมแดง กระเทียม ถั่วเหลือง ข้าวโพด มันฝรั่ง กะหล่ำ ยาสูบ พริก ดอกเกล็ดโกลี ฯลฯ
- ทำนาข้าวเหนียว เพื่อบริโภคในครัวเรือน และข้าวเจ้าเพื่อการจำหน่าย
- การเลี้ยงสัตว์ เลี้ยงไก่ โค กระบือ ทำการประมง ฯลฯ

อาชีพเสริม

- อาชีพทอผ้า เป็นผลิตภัณฑ์ชุมชนที่มีชื่อเสียงของตำบลสบเตี้ยะ มีการจัดตั้งกลุ่มทอผ้า ซึ่งรับจากโรงงานมาทอเองที่บ้านส่วนใหญ่จะเป็นกลุ่ม/บุคคล
- จักสาน ซึ่งจะทำกันเป็นกลุ่มและบุคคล
- อาชีพค้าขาย เช่น วัสดุก่อสร้าง ของชำ ปืมน้ำมันหลอด ฯลฯ
- รับจ้างทั่วไปในช่วงหลังเก็บเกี่ยวผลผลิตทางการเกษตร

▶▶ **ศาสนา วัฒนธรรม และประเพณี**

ศาสนา (Religion) ถือว่าเป็นเครื่องยึดเหนี่ยวจิตใจของชุมชน ซึ่งตำบลสบเตี้ยะ มีวัดจำนวน ๑๑ แห่ง ๑ สำนักสงฆ์ โบสถ์คริสต์ จำนวน ๓ แห่ง ๑ หมวด ประชาชนให้ความเคารพนับถือ เชิดชูศาสนา ประชาชนจะมีส่วนร่วมในพิธีกรรมทางศาสนา เช่น วันเข้าพรรษา วันวิสาขบูชา วันออกพรรษา ฯลฯ

วัฒนธรรมและประเพณี (Culture and Tradition) ส่งเสริมการอนุรักษ์วัฒนธรรมและประเพณีให้คงอยู่ต่อไป เช่น ประเพณีแข่งไม้ค้ำโพธิ์ ประเพณีรดน้ำดำหัวผู้สูงอายุ ประเพณีลอยกระทง ฯลฯ ปัจจุบันนี้ประชาชนเริ่มรับวิวัฒนาการค่านิยม เทคโนโลยีเข้ามาในตำบล สิ่งที่ไม่จำเป็นกลายเป็นสิ่งจำเป็น มีการใช้จ่ายอย่างฟุ่มเฟือย วัฒนธรรมและประเพณีเริ่มหายไป

๒. ข้อมูลเกี่ยวกับศักยภาพของท้องถิ่น ได้แก่ โครงสร้างและกระบวนการบริหารงานบุคคล งบประมาณ และเครื่องมืออุปกรณ์ต่าง ๆ

▶▶ การเมืองการบริหาร (Policy and administration)

โครงสร้างและอำนาจหน้าที่ในการบริหารงานของเทศบาลตำบลเป็นไปตามกฎหมาย โดยกำหนดให้เทศบาลตำบลประกอบด้วยฝ่ายนิติบัญญัติหรือสภาเทศบาลตำบล และฝ่ายบริหารหรือผู้บริหาร

ฝ่ายนิติบัญญัติหรือสภาเทศบาลตำบล เป็นองค์กรทางการเมืองที่สำคัญ สมาชิกสภาเทศบาลตำบล เป็นผู้ได้รับเลือกตั้งโดยตรงจากประชาชน กฎหมายได้กำหนดให้เทศบาลตำบลมีสมาชิก สภาเทศบาลตำบล ๑๒ คน สภาเทศบาลตำบล ประกอบด้วย ประธานสภาเทศบาล ๑ คน รองประธานสภาเทศบาล ๑ คน และ เลขานุการสภาเทศบาล ๑ คน โดยจะอยู่ในตำแหน่งคราวละ ๔ ปี

โดยทั่วไปแล้ว สมาชิกสภาเทศบาลตำบลจะมีหน้าที่และบทบาทเช่นเดียวกับฝ่ายนิติบัญญัติทั่วไป กล่าวคือ หน้าที่ในทางนิติบัญญัติ ซึ่งได้แก่ การตั้งกระทู้ถาม การเป็นกรรมการสภา การเปิดอภิปราย

ฝ่ายบริหารหรือผู้บริหาร ได้แก่ นายกเทศมนตรีตำบล ทั้งนี้เนื่องจากกฎหมายได้กำหนดให้รูปแบบของเทศบาลตำบลในประเทศไทยทุกแห่งใช้แบบเดียวกันคือ แบบคณะผู้บริหารและสภา การใช้แบบ คณะรัฐมนตรีก็มาจากสภา ซึ่งหมายถึงฝ่ายที่มีเสียงข้างมาก (Majority) ในสภา ระบบเทศบาลตำบลก็เช่นเดียวกัน แบบที่ใช้กับเทศบาลตำบลก็ใช้แบบผู้บริหาร ซึ่งผู้บริหารเทศบาลตำบลก็คือ นายกเทศมนตรีตำบล มาจากการเลือกตั้งโดยตรงจากประชาชน และนายกเทศมนตรีตำบลสามารถแต่งตั้งรองนายกเทศมนตรี จำนวน ๒ คน และเลขาธิการเทศมนตรีอีก ๑ คน ซึ่งโดยลักษณะเช่นนี้จะเป็นระบบรัฐสภา (Parliamentary System)

▶▶ การบริหารงานบุคคล

จำนวนข้าราชการยังไม่สมดุลกับปริมาณงานที่เพิ่มขึ้น โดยเฉพาะโครงการถ่ายโอนฯ ทำให้ผลการปฏิบัติงานไม่สัมฤทธิ์ผลตามเป้าหมายที่วางไว้การมอบหมายงานไม่ตรงกับหน้าที่ผู้ปฏิบัติงาน นอกจากนี้ อุปกรณ์ เครื่องมือ วัสดุสำนักงาน ยังไม่เพียงพอ ทำให้ไม่สามารถรองรับการให้บริการแก่ประชาชนได้สะดวกรวดเร็ว ในส่วนเครื่องมือก็ยังไม่สามารถจัดหาเพิ่มได้ เนื่องจากงบประมาณไม่เพียงพอ

โครงสร้างของเทศบาลตำบลสบเตี๊ยะ

๑. สมาชิกสภาเทศบาลสบเตี๊ยะ	จำนวน	๑๒ คน
๒. คณะผู้บริหารเทศบาลตำบลสบเตี๊ยะ	จำนวน	๕ คน
๓. พนักงานข้าราชการส่วนท้องถิ่น	จำนวน	๒๓ คน
๔. ครู	จำนวน	๖ คน
๕. ลูกจ้างประจำ	จำนวน	๘ คน
๖. พนักงานจ้างตามภารกิจ	จำนวน	๒๔ คน
๗. พนักงานจ้างเหมาบริการ	จำนวน	๘ คน

โครงสร้างของพนักงานเทศบาล ลูกจ้าง

๑. สำนักงานปลัดเทศบาลตำบลสบเตี๊ยะ	จำนวน	๒๖ คน
๒. กองคลัง	จำนวน	๙ คน
๓. กองช่าง	จำนวน	๑ คน
๔. กองการศึกษา	จำนวน	๑ คน

►► การบริหารงานงบประมาณ(Budgeting)

การจัดทำงบประมาณที่ผ่านมา เทศบาลตำบลสบเตี๊ยะมีรายได้จากการจัดเก็บภาษี และมีรายจ่ายตามแผนงาน โดยยึดการจัดงบประมาณตามแผนยุทธศาสตร์การพัฒนา และแผนพัฒนาสามปี เป็นหลักในการจัดทำงบประมาณ

ปีงบประมาณ	๒๕๕๕	รายรับ	๖๖,๕๓๐,๖๗๑.๙๐	บาท
ปีงบประมาณ	๒๕๕๖	รายรับ	๕๙,๔๐๐,๓๙๒.๗๔	บาท
ปีงบประมาณ	๒๕๕๗	รายรับ	๔๒,๘๒๙,๑๐๒.๐๒	บาท
ปีงบประมาณ ๒๕๕	๘	ประมาณการรายรับ	๓๙,๐๐๐,๐๐๐.๐๐	บาท

รายได้ของเทศบาลตำบลสบเตี๊ยะ แยกเป็น ๓ ประเภท

๑.	ประเภทรายได้จากการจัดเก็บเองและรายได้ส่วนที่ราชการต่าง ๆ เก็บให้			
	ปีงบประมาณ ๒๕๕๘	ประมาณการ	๒,๕๓๕,๕๐๐.๐๐	บาท
๒.	เงินอุดหนุนจากรัฐบาล	ประมาณการ	๒๐,๔๖๔,๕๐๐.๐๐	บาท
๓.	เงินอุดหนุนเฉพาะกิจ	ประมาณการ	๑๖,๐๐๐,๐๐๐.๐๐	บาท

สถานะการคลังท้องถิ่น ย้อนหลัง ๔ ปี

ปีงบประมาณ	รายรับจริง		รายจ่ายจริง	
	รวมเงินอุดหนุน	ไม่รวมเงินอุดหนุน	รายจ่ายประจำ	รายจ่ายเพื่อการลงทุน
พ.ศ.๒๕๕๔	๕๕,๕๐๘,๐๓๕.๓๕	๒๐,๙๕๐,๐๓๔.๑๗	๒๔,๔๗๔,๕๐๕.๑๗	๕,๙๔๖,๕๓๓.๘๑
พ.ศ.๒๕๕๕	๖๖,๓๔๒,๕๗๙.๖๘	๓๙,๘๑๑,๙๐๗.๗๘	๕๗,๔๑๓,๗๓๓.๙๗	๘,๕๗๖,๑๖๒.๖๓
พ.ศ.๒๕๕๖	๖๘,๔๒๗,๐๕๒.๔๔	๒๖,๙๘๔,๔๓๘.๘๘	๕๙,๔๐๐,๓๙๒.๗๔	๕,๑๒๘,๔๐๗.๐๐
พ.ศ.๒๕๕๗	๗๕,๗๙๓,๗๐๑.๗๘	๔๒,๘๒๙,๑๐๒.๐๒	๖๕,๑๖๙,๔๙๖.๕๘	๖,๒๙๑,๒๒๔.๐๐

รายรับเทศบาลตำบลสบเตี๊ยะ (ย้อนหลัง ๔ ปี)

ที่	รายรับ	ปี ๒๕๕๔	ปี ๒๕๕๕	ปี ๒๕๕๖	ปี ๒๕๕๗
๑.	ภาษีอากร	๖๐๑,๓๔๗.๓๙	๖๗๑,๓๘๘.๔๗	๗๐๔,๒๖๓.๗๒	๙๓๖,๗๒๗.๕๘
๒.	ค่าธรรมเนียมใบอนุญาต และค่าปรับ	๓๒,๖๔๑.๖๕	๑๒๓,๒๗๘.๕๔	๔๕,๕๓๖.๖๐	๓๘๙,๖๑๓.๖๐
๓.	รายได้จากทรัพย์สิน	๑๘๕,๒๔๖.๑๓	๑๓๖,๑๓๑.๐๐	๑,๐๒๔,๔๙๕.๖๑	๑,๑๘๐,๒๘๖.๙๗
๔.	รายได้เปิดเตล็ด	๘๗,๓๕๐.๐๐	๒๑๐,๑๕๐.๐๐	๒๑๑,๔๐๐.๐๐	๑๐๖,๖๐๕.๔๘
๕.	รายได้จากทุน	๖๐๕.๐๐	๘๐๕.๐๐	๗๐๐.๐๐	๙๕๐.๐๐
๖.	ภาษีจัดสรร	๒๐,๐๔๒,๘๔๔.๐๐	๒๑,๖๙๓,๓๒๒.๕๐	๒๖,๙๘๔,๔๓๘.๘๘	๒๔,๓๔๑,๘๔๘.๓๙
๗.	เงินอุดหนุนทั่วไป	๑๑,๒๖๐,๓๔๖.๐๐	๑๖,๔๑๖,๔๗๑.๗๐	๑๖,๖๗๕,๑๙๙.๑๖	๑๕,๘๗๐,๐๗๐.๐๐
๘.	เงินอุดหนุนด้าน การศึกษา	๒๓,๒๙๗,๖๕๕.๑๘	๒๖,๕๓๐,๖๗๑.๙๐	๒๔,๗๖๗,๔๑๔.๔๐	๒,๑๕๔,๘๖๓.๕๕
๙.	เงินอุดหนุนจากกรม ส่งเสริมการปกครอง ท้องถิ่น	-	-	-	๓๐,๘๐๙,๗๓๖.๒๑
	รวม	๕๕,๕๐๘,๐๓๕.๓๕	๖๖,๓๔๒,๕๗๙.๖๘	๖๘,๔๒๗,๐๕๒.๔๔	๗๕,๗๙๓,๗๐๑.๗๘

รายจ่ายเทศบาลตำบลสบเตี๊ยะ (ย้อนหลัง ๔ ปี)

ที่	รายจ่าย	ปี ๒๕๕๔	ปี ๒๕๕๕	ปี ๒๕๕๖	ปี ๒๕๕๗
๑.	รายจ่ายงบกลาง	๒,๘๒๗,๐๐๓.๙๖	๑,๕๖๑,๗๖๕.๒๐	๒๒๔,๔๘๒.๓๐	๑,๗๒๕,๒๙๑.๔๐
๒.	หมวดเงินเดือนและ ค่าจ้างประจำ	๒,๕๗๐,๗๖๐.๐๐	๙,๕๐๗,๓๐๕.๓๔	๗,๙๐๕,๗๑๙.๖๑	๑๐,๘๗๓,๔๘๙.๐๐
๓.	หมวดค่าจ้างชั่วคราว	๙,๔๔๗,๐๓๔.๖๒	-	-	-
๔.	หมวดค่าตอบแทนใช้ สอยและวัสดุ	๑,๓๙๘,๔๓๒.๘๑	๑๐,๑๗๘,๔๕๘.๑๕	๘,๑๘๕,๙๘๗.๙๑	๑๓,๑๖๑,๕๕๓.๘๒
๕.	หมวดสาธารณูปโภค	๓,๐๕๑,๗๗๕.๔๒	๒,๔๙๙,๐๖๒.๓๕	๔๐๙,๕๓๕.๙๙	๔๓๒,๓๕๕.๓๙
๖.	หมวดเงินอุดหนุน	๔,๘๒๘,๕๙๐.๐๐	๒,๗๘๙,๐๐๐.๐๐	๒,๗๐๕,๖๐๐.๑๓	-
๗.	หมวดค่าครุภัณฑ์ ที่ดินและสิ่งก่อสร้าง	๑๕,๐๐๐.๐๐	๔,๓๓๒,๔๗๑.๐๓	๖,๓๔๔,๓๖๗.๐๐	๖,๒๙๑,๒๒๔.๐๐
๘.	รายจ่ายอื่น	๒๐,๙๙๒,๖๔๓.๙๐	๑๕,๐๐๐.๐๐	๑๕,๐๐๐.๐๐	๒,๑๙๖,๑๓๙.๔๘
๙.	รายจ่ายจากเงิน อุดหนุนตาม วัตถุประสงค์	-	-	-	๓,๘๑๖,๐๘๗.๗๓
๑๐.	รายจ่ายจากเงิน อุดหนุนทั่วไป	-	๒๖,๕๓๐,๗๓๓.๙๗	๒๙,๒๓๑,๔๑๔.๔๐	๓๒,๙๖๔,๕๙๙.๗๖
	รวม	๔๕,๔๖๗,๑๔๙.๐๗	๕๗,๔๑๓,๗๓๓.๙๗	๕๗,๔๑๓,๗๓๓.๙๗	๗๑,๔๖๐,๗๒๐.๕๘

๓. นโยบายการบริหารและการพัฒนาเทศบาล **ตำบลสบเตี๊ยะของผู้บริหารท้องถิ่น**

๑. ด้านคุณภาพชีวิต

๑.๑ ปรับปรุงการจ่ายเบี้ยยังชีพผู้สูงอายุ และผู้พิการโดยจะนำไปให้ถึงบ้าน

๑.๒ จัดสรรงบประมาณในการป้องกัน ดูแลและบำบัดรักษาผู้ติดยาเสพติด

๑.๓ จัดหารถบริการฉุกเฉิน เมื่อเกิดอุบัติเหตุและการเจ็บป่วยฉุกเฉินตลอด ๒๔ ชั่วโมง

๑.๔ จัดการปัญหาขยะ ของเสียที่มีมลพิษอย่างมีประสิทธิภาพ โดยการจัดเก็บอย่างทั่วถึงและให้บริการกำจัดสิ่งปฏิกูล

๑.๕ จัดหางบประมาณจากหน่วยงานอื่นมาปรับปรุงพัฒนาโครงสร้างพื้นฐาน เช่น ถนน ประปา ไฟฟ้า เป็นต้น

๑.๖ สนับสนุนงบประมาณกิจกรรมผู้สูงอายุในตำบล

๑.๗ ส่งเสริมสนับสนุนโครงสร้างการจัดสวัสดิการชุมชน เพื่อให้ชุมชนได้ช่วยเหลือซึ่งกันและกัน

๒. ด้านการเกษตร

๒.๑ ส่งเสริมการเกษตรครบวงจร ทั้งการผลิต การตลาด เกี่ยวกับลำไย และพืชผลอื่นๆ โดยยึดหลักเศรษฐกิจพอเพียง

๒.๒ สนับสนุนงบประมาณในการปรับปรุงและบริหารจัดการระบบชลประทาน เหมืองฝายและระบบน้ำพลังไฟฟ้า

๓. ด้านการศึกษา ศาสนา วัฒนธรรมประเพณี และกีฬา

๓.๑ สนับสนุนงบประมาณรายหัวให้นักเรียนทุกโรงเรียน เพื่อจัดซื้ออุปกรณ์การเรียน อุปกรณ์กีฬา อาหารกลางวันและยานพาหนะรับส่ง รวมถึงพระภิกษุสามเณร

๓.๒ ส่งเสริมสนับสนุนและอนุรักษ์วัฒนธรรมประเพณีท้องถิ่น เช่น ประเพณีแห่ไม้ค้ำโพธิ์ ลอยกระทงยี่เป็ง และคริสต์มาส

๓.๓ จัดการแข่งขันกีฬาเยาวชน และกีฬาชุมชนสัมพันธ์

๓.๔ จัดเตรียม เครื่องเสียง พิธีกร เพื่อให้บริการกิจกรรมของชุมชน

๓.๕ สนับสนุนงบประมาณกิจกรรมที่สำคัญทางพุทธศาสนา

๔. ด้านสังคม เศรษฐกิจ

๔.๑ ส่งเสริมสนับสนุนกิจกรรมกลุ่มจิตอาสาต่างๆ เช่น กลุ่มแม่บ้าน กลุ่มผู้สูงอายุ กลุ่มหนุ่มสาว ชรบ., อปพร., อสม. เป็นต้น

๔.๒ ส่งเสริมและจัดตั้งกองทุนพัฒนาอาชีพของกลุ่มต่างๆ เช่น กลุ่มเกษตร กลุ่มจักสาน เป็นต้น

๔.๓ ประชาสัมพันธ์และพัฒนาแหล่งท่องเที่ยวเชิงอนุรักษ์

๕. ด้านการพัฒนาองค์กร

๕.๑ ปรับปรุงและพัฒนาองค์กรให้มีประสิทธิภาพยึดหลักธรรมาภิบาลมีความโปร่งใสตรวจสอบได้สร้างขวัญกำลังใจยกย่องให้เกียรติผู้ร่วมงาน

๕.๒ จัดองค์กรและเจ้าหน้าที่ให้มีความพร้อมที่จะทำงานเพื่อรับใช้ชุมชน

๕.๓ จัดสรรงบประมาณด้วยความเป็นธรรมและเหมาะสมและจะบริหารตำบลสบเตี๊ยะ ด้วยหลักนิติธรรม หลักคุณธรรม หลักความโปร่งใส หลักการมีส่วนร่วม หลักความรับผิดชอบและหลักความคุ้มค่า ด้วยความซื่อสัตย์ สุจริต

๔. ยุทธศาสตร์และแนวทางการพัฒนาเทศบาล

จากสภาพทั่วไป ภาพรวมทางด้านเศรษฐกิจ สังคม วัฒนธรรม ทรัพยากรธรรมชาติและสิ่งแวดล้อม และการวิเคราะห์ความได้เปรียบจากจุดแข็งและโอกาส รวมถึงการประเมินจุดอ่อนหรือข้อจำกัดและอุปสรรคหรือภัยคุกคาม นำไปสู่การพิจารณาศึกษาสภาพการพัฒนาที่มีอยู่ของเทศบาลและพิจารณาถึงความสอดคล้องกับยุทธศาสตร์และทิศทางการพัฒนาประเทศและของจังหวัดเชียงใหม่ เทศบาลตำบลสบเตี๊ยะจึงได้กำหนดวิสัยทัศน์และยุทธศาสตร์การพัฒนาขององค์กร ดังนี้

วิสัยทัศน์องค์กร

“มุ่งพัฒนาคุณภาพชีวิตราษฎร ส่งเสริมการเกษตร เศรษฐกิจเข้มแข็ง ร่วมแรงอนุรักษ์วัฒนธรรม สูการพัฒนาชุมชนที่ยั่งยืน”

โดยมีความหมาย ดังนี้

มุ่งพัฒนาคุณภาพชีวิตราษฎร คือ การสร้างเสริมให้ประชาชนมีความเป็นอยู่ที่ดี มีความสุข มีสวัสดิการ มีสังคม/สภาพแวดล้อมที่ดี

ส่งเสริมการเกษตร คือ การพัฒนาที่มุ่งเน้นการส่งเสริมการประกอบอาชีพของเกษตรกรตามแนวทางเศรษฐกิจพอเพียง เป็นเกษตรกรรมยั่งยืนที่อยู่ร่วมกันกับธรรมชาติอย่างสมดุล

เศรษฐกิจเข้มแข็ง คือการประกอบอาชีพของราษฎรโดยมีฐานการผลิตที่เป็นทรัพยากรในพื้นที่ การมีต้นทุนการผลิตที่ต่ำ การมีอาชีพและรายได้ที่มั่นคง

ร่วมแรงอนุรักษ์วัฒนธรรม คือการบำรุงรักษาศิลปะ จารีตประเพณีพื้นบ้านการดำรงรักษาวัฒนธรรมอันดีให้คงอยู่คู่กับชุมชน/สังคมท้องถิ่น

สูการพัฒนาชุมชนที่ยั่งยืน คือการสนับสนุน ส่งเสริมให้ประชาชนมีส่วนร่วมในการพัฒนาท้องถิ่น มีส่วนร่วมในการร่วมคิด ร่วมวางแผน ร่วมตัดสินใจ ร่วมดำเนินการ ร่วมรับผลประโยชน์และร่วมรับผิดชอบ มีความรัก มีความเมตตา เอื้ออาทรต่อกัน

โดยมียุทธศาสตร์และแนวทางการพัฒนา ดังนี้

๑. ยุทธศาสตร์การสร้างควมมั่งคั่งอย่างยั่งยืนตามแนวทางเศรษฐกิจพอเพียง

แนวทางการพัฒนา ๑.๑ การพัฒนาด้านการเกษตรตามแนวทางเศรษฐกิจพอเพียง ๑.๒ ส่งเสริมด้านการตลาด ๑.๓ การ

พัฒนาแหล่งน้ำเพื่อการอุปโภค บริโภคและการเกษตร ๑.๔ ส่งเสริมและพัฒนาอาชีพให้แก่ประชาชน ๑.๕

การแก้ไขปัญหาความยากจน ๑.๖ ส่งเสริมและพัฒนาแหล่งท่องเที่ยวในตำบล

๒. ยุทธศาสตร์การสร้างสังคมแห่งวัฒนธรรม ความรู้ ภูมิปัญญา จิตสาธารณะและพัฒนาศักยภาพคนให้พร้อมรับกับการเปลี่ยนแปลง

แนวทางการพัฒนา ๒.๑ การพัฒนาด้านการศึกษา ๒.๒ ส่งเสริมการรับรู้ข่าวสาร

ให้ประชาชน๒.๓ ส่งเสริมและพัฒนากิจกรรม กีฬาและนันทนาการ๒.๔ การพัฒนาส่งเสริมการอนุรักษ์ ศาสนา ศิลปวัฒนธรรม และภูมิปัญญาท้องถิ่น๒.๕ การส่งเสริมสวัสดิการและสังคมสงเคราะห์ ๒.๖ การส่งเสริมและพัฒนาด้านสาธารณสุข๒.๗ การป้องกันและแก้ไขปัญหาเสพติด

๓. ยุทธศาสตร์การสร้างความเป็นฐานทรัพยากรธรรมชาติ สิ่งแวดล้อมและพลังงานสะอาด

แนวทางการพัฒนา

๓.๑ การอนุรักษ์ พื้นฟูทรัพยากรธรรมชาติและสิ่งแวดล้อม๓.๒ การจัดการด้านขยะมูลฝอยทางอากาศ

๔. ยุทธศาสตร์การสร้างความมั่นคงปลอดภัยและความสงบสุขของประชาชน

แนวทางการพัฒนา

๔.๑ การพัฒนาและปรับปรุงด้านโครงสร้างพื้นฐาน๔.๒ การจัดระเบียบชุมชน สังคม และความสงบเรียบร้อย๔.๓ การป้องกันและบรรเทาสาธารณภัย๔.๔ การพัฒนาและปรับปรุงสาธารณูปโภคและสาธารณูปการ

๕. ยุทธศาสตร์การสร้างประสิทธิภาพ ความโปร่งใส เป็นประชาธิปไตยและเป็นธรรมในการให้บริการ

แนวทางการพัฒนา

๕.๑ ส่งเสริมและสนับสนุนการเมืองในระบอบประชาธิปไตย๕.๒ ส่งเสริมการมีส่วนร่วมของประชาคมในทางการเมือง และการร่วมตรวจสอบ๕.๓ พัฒนาเครื่องมือเครื่องใช้ และสถานที่ปฏิบัติงาน๕.๔ การพัฒนาประสิทธิภาพแก่บุคลากรท้องถิ่นและชุมชน๕.๕ สนับสนุนและพัฒนาตามนโยบายของรัฐบาล กระทรวง ทบวง กรม จังหวัด อำเภอและหน่วยงาน ทั้งภาครัฐและเอกชน๕.๖ การพัฒนาและปรับปรุงด้านการให้บริการขององค์กรปกครองส่วนท้องถิ่น

๕. การวิเคราะห์สภาพแวดล้อมและศักยภาพเทศบาลตำบลสบเตี๊ยะ (SWOT Analysis)

ผลการวิเคราะห์ศักยภาพ (SWOT ANALYSIS)

จากนโยบายการบริหารและการพัฒนาเทศบาลตำบลสบเตี๊ยะของผู้บริหารเทศบาลตำบลสบเตี๊ยะประกอบกับข้อมูลพื้นฐาน(Baseline Data) เพื่อให้ทราบถึงศักยภาพและข้อด้อย ปัจจัยภายนอกที่มีผลสนับสนุนหรือเป็นอุปสรรคต่อการดำเนินงาน โดยการใช้วิเคราะห์สถานการณ์ SWOT Analysis ได้ดังนี้

จุดแข็ง (Strength-S) วิเคราะห์ปัจจัยภายใน หมายถึง ทรัพยากรด้านต่าง ๆ ที่ได้เปรียบ หรือส่วนที่เข้มแข็งภายในองค์กร ที่สามารถใช้ประโยชน์เพื่อผลักดันให้องค์กร สามารถดำเนินงานบรรลุวัตถุประสงค์ และภารกิจขององค์กรได้

จุดอ่อน (Weakness - W) วิเคราะห์ปัจจัยภายใน หมายถึง ข้อเสียเปรียบ ข้อบกพร่องในเทศบาล ที่เป็นข้อด้อย หรือข้อจำกัดต่างๆ ที่ส่งผลให้ไม่บรรลุวัตถุประสงค์ และภารกิจขององค์กร

โอกาส (Opportunity - O) วิเคราะห์ ปัจจัยภายนอก หมายถึง สถานการณ์ หรือปัจจัยที่เกิดจากสภาพแวดล้อมที่มีลักษณะเกื้อกูลต่อการบรรลุวัตถุประสงค์ และภารกิจของเทศบาล

อุปสรรค (Threat - T) วิเคราะห์ ปัจจัยภายนอก หมายถึง สถานการณ์หรือปัจจัยที่เกิดจากสภาพแวดล้อมภายนอกของเทศบาล ซึ่งมีลักษณะอุปสรรค ขัดขวาง หรือทำให้เกิดผลเสียหาย ผลกระทบในทางลบต่อการบริหารงานของเทศบาล

จุดแข็ง (Strength-S)	จุดอ่อน(Weakness-W)
<p>๑. ผู้บริหารมีความรู้ มีวิสัยทัศน์กว้างไกล รับฟังความคิดเห็นของฝ่าย มีความคิดก้าวหน้า สามารถประสานงานขอรับสนับสนุนงบประมาณหน่วยงานอื่น มีแนวคิดต้องการพัฒนาองค์กรและพื้นที่ให้เจริญก้าวหน้า คุณภาพชีวิตที่ดีของประชาชน</p> <p>๒. ข้าราชการ พนักงาน ลูกจ้าง ส่วนใหญ่มีความรู้ ความสามารถ ชื่อสัตย์ สุจริต มีความทุ่มเท เสียสละ ข้าราชการมี ๒๓ คน จบการศึกษาปริญญาโท ๑๑ คน จบปริญญาตรี ๑๒ คน</p> <p>๓. เทศบาลตำบลสบเตี๊ยะ มีการจัดโครงสร้างภายในที่เหมาะสม สอดคล้องกับภารกิจ มีการแบ่งงาน มอบหมายงานอย่างชัดเจน (ตามระบบการควบคุมภายใน)</p> <p>๔. บุคลากรในแต่ละสำนัก / กองส่วนใหญ่ มีความรู้ ความสามารถ เหมาะสมกับการปฏิบัติ สามารถปฏิบัติงานให้สำเร็จลุล่วงตามวัตถุประสงค์ที่ต้องการ และได้รับการพัฒนา ศักยภาพอย่างต่อเนื่อง</p> <p>๕. ด้านความสามัคคีภายในองค์กร มีความขัดแย้งน้อยมาก ทุกฝ่ายทำงานประสานสามัคคี ทั้งฝ่ายบริหาร ฝ่ายสภาและฝ่ายพนักงาน มีฝ่ายปกครอง กำนัน ผู้ใหญ่บ้าน เข้าร่วมด้วย จะประชุมหารือ ภารกิจต่างๆอยู่เสมอ เพราะฉะนั้น การพิจารณางาน การดำเนินงานตามภารกิจต่างๆ จึงเป็นไปด้วยความเรียบร้อย</p> <p>๖. ช่องทางสื่อสาร การประชาสัมพันธ์ของเทศบาล มีความพร้อม การออกวารสารสิ่งพิมพ์ ป้ายไว้นิล การแจ้งหนังสือทางราชการ วิทยุสื่อสาร วิทยุชุมชน อินเทอร์เน็ตตำบล และเว็บไซต์ ประชาชนสามารถติดตามรับรู้ข่าวสารของทางราชการได้เป็นอย่างดี</p>	<p>๑. เทศบาลตำบลสบเตี๊ยะ มีจำนวนประชากรมาก ภารกิจ ในด้านสาธารณสุขจึงมากตามไปด้วย ประกอบกับมีบุคลากรที่ดูแลรับผิดชอบงานด้านสาธารณสุขโดยตรงเพียงคนเดียว ทำให้ไม่สามารถทำงานและบริการประชาชนได้อย่างทั่วถึง</p> <p>๒. บุคลากรด้านช่างมีน้อย ขาดผู้เชี่ยวชาญงานวิศวกรรมโยธา เมื่อดำเนินงานออกแบบประมาณการโครงสร้างพื้นฐานซึ่งต้องมีวิศวกรรับรองแบบ จึงต้องประสานขอรับสนับสนุนบุคลากรจากหน่วยงานอื่นทำให้งานเสร็จล่าช้ากว่าที่ควรจะเป็น</p> <p>๓. สมาชิกสภาเทศบาลไม่ให้ความสำคัญต่อการจัดสรรงบประมาณ ในด้านการส่งเสริมอาชีพและการท่องเที่ยว ประชาชนต้องการให้มีการส่งเสริมอาชีพ แต่ขาดงบประมาณ และตลาดรองรับยังไม่สามารถรวมกลุ่มกันเพื่อดำเนินการด้านเศรษฐกิจของชุมชนในรูปของกลุ่มอาชีพ อย่างเข้มแข็งแหล่งท่องเที่ยวบางแห่งการคมนาคมไม่สะดวก หรือต้องปรับปรุงบริเวณแหล่งให้นักท่องเที่ยวมาใช้บริการ โดยสะดวก แต่ไม่ได้รับการสนับสนุนงบประมาณในการก่อสร้าง</p> <p>๔. งานด้านป้องกันและบรรเทาสาธารณภัย ยังขาดบุคลากรที่รับผิดชอบโดยตรง ตลอดจนวัสดุอุปกรณ์และเครื่องมือเครื่องใช้ที่จำเป็น เช่น เครื่องฉีดน้ำ รถกู้ภัยที่ได้มาตรฐาน เป็นต้น จึงทำให้ระบบงานป้องกันและบรรเทาสาธารณภัยไม่บรรลุผลสัมฤทธิ์เท่าที่ควร</p>
โอกาส(Opportunity-O)	อุปสรรค(Threat-T)

๑. ในเขตพื้นที่ มีสถานศึกษาซึ่งเป็นโรงเรียนขยายโอกาส จำนวน ๒ แห่ง คือ โรงเรียนบ้านสบเตี๊ยะและโรงเรียนไทยรัฐวิทยา ๗๙ บ้านหนองอาบช้าง ที่สอนถึงระดับมัธยมศึกษาตอนต้น นับเป็นโอกาสแก่เยาวชนในระบบการศึกษา ในการสร้างแรงจูงใจให้เรียนใกล้บ้านโดยผู้บริหารของโรงเรียนทั้ง ๒ แห่งได้ให้ความร่วมมือในการพัฒนาท้องถิ่นและการสนับสนุนกิจกรรมต่างๆของเทศบาล

๒. มีโรงพยาบาลส่งเสริมสุขภาพตำบล จำนวน ๑ แห่ง มีศูนย์สาธารณสุขมูลฐานประจำหมู่บ้านทุกหมู่บ้าน ทำให้ประชาชนในพื้นที่ได้เข้าถึงหลักประกันสุขภาพอย่างครอบคลุมและทั่วถึง

๓. มีภูมิปัญญาท้องถิ่นที่ช่วยอนุรักษ์และรักษาทรัพยากรป่าไม้ และแหล่งน้ำตามธรรมชาติให้มีความยั่งยืนเช่น การบวชป่า การทำฝายชะลอน้ำ(ฝายแม้ว)

๔. พื้นที่เทศบาลตำบลสบเตี๊ยะ มีแหล่งน้ำใหญ่ไหลผ่าน ซึ่งสามารถนำน้ำมาใช้เพื่อการอุปโภค บริโภคและเพื่อการเกษตร คือ แม่น้ำปิงจะไหลผ่าน หมู่ที่ ๑๒,๔,๕,๖,๑๘,๗,๑๗,๙,๘,๑๕,๑๑ แม่น้ำแม่กลาง ไหลผ่าน หมู่ที่ ๑๐,๑๙,๑,๓,๕ และแม่น้ำแม่เตี๊ยะ ไหลผ่าน หมู่ที่ ๑๔,๑๐,๓

๕. มีแหล่งท่องเที่ยวที่สำคัญในพื้นที่ เช่น มีพิพิธภัณฑ์ ป่าแสงดา บันสิทธิ ศิลปินแห่งชาติ สาขามณฑลศิลป์, สวนมอสฮ่อมดอย, แหล่งอนุรักษ์พันธุ์สัตว์น้ำ(บริเวณหน้าวัดวังปลาสร้อย), รอยพระพุทธรูปทวดห้วยอีลิง, อุทยานพุทธสถาน ดอยโมคคัลลาน เป็นต้น

๖. ตำบลสบเตี๊ยะเป็นแหล่งผลิตผ้าทอมือโดยวิถีธรรมชาติและผลิตภัณฑ์แปรรูปผ้าพื้นเมืองที่สำคัญในอำเภอจอมทอง เช่น การผลิตผ้าเย็บมือ การทำตุ้งโบราณ เป็นต้น จึงเป็นแหล่งศึกษาดูงานของหน่วยงานต่างๆ

๗. โครงการที่เกินศักยภาพได้รับการสนับสนุนงบประมาณจากหน่วยงานอื่น เช่น กรมส่งเสริมการปกครองท้องถิ่น องค์การบริหารส่วนจังหวัดเชียงใหม่ อำเภอและจังหวัด เป็นต้น

๘. มีการประสานงานกับหน่วยงานระดับอำเภอ คือ พัฒนาชุมชน ประมง ปศุสัตว์ และเกษตรอำเภอ ในการส่งเสริมและพัฒนาอาชีพตลอดจนสนับสนุนกิจกรรมต่างๆ และมีการ บูรณาการกับองค์กรปกครองส่วนท้องถิ่นในพื้นที่ ในการประสานงานโครงการกับองค์การบริหารส่วนจังหวัดเชียงใหม่

๙. รัฐบาลมีนโยบายในการส่งเสริมและสนับสนุนการสร้างมูลค่าเพิ่มแก่สินค้าและบริการของประเทศโดยเฉพาะการสร้างมูลค่าเพิ่มที่สูงขึ้นอย่างมากของผลผลิตด้านการเกษตรสำหรับกลุ่มลูกค้าที่มีกำลังซื้อสูง อาทิการผลิตสินค้าเกษตร ที่ปลอดภัยและเกษตรอินทรีย์และการแปรรูปผลผลิตการเกษตรจากผลการศึกษาวิจัยและนำเทคโนโลยีและนวัตกรรมการผลิตขั้นสูงเพิ่มมูลค่า โดยเฉพาะอย่างยิ่งการพัฒนาหัตถอุตสาหกรรมเชิงสร้างสรรค์โดยใช้

๑. เส้นทางคมนาคมสัญจรไปมาของหมู่บ้านที่เป็นถนนสายรอง ส่วนใหญ่เป็นถนนดินลูกรัง ในฤดูฝนถนนลื่น และเป็นหลุมเป็นบ่อการสัญจรของราษฎรไม่มีความปลอดภัยต่อชีวิตและทรัพย์สิน

๒. ระบบประปา น้ำเพื่อการอุปโภคบริโภค น้ำเพื่อการเกษตร ยังไม่เพียงพอทั้งปริมาณและคุณภาพ

๓. หมู่บ้านที่มีพื้นที่ป่า มีความเสี่ยงต่อปัญหาน้ำป่าไหลหลาก ส่วนพื้นที่ที่ติดกับลำน้ำปิง มีความเสี่ยงต่อดินทรุดตัวตลิ่งพังทลาย และน้ำท่วม

๔. ศูนย์พัฒนาเด็กเล็กบางศูนย์ มีความคับแคบ เป็นอาคารเก่า สภาพแวดล้อมยังไม่เหมาะสม

๕. ปัญหาการทำลายทรัพยากรธรรมชาติ ทำให้โลกร้อนและเกิดปรากฏการณ์ ที่ไม่เคยเกิดขึ้นต่างๆ มากมาย เช่น เกิดภาวะฤดูแล้งที่ยาวนาน ทำให้เกิดการขาดแคลนน้ำ เกิดปัญหาน้ำท่วม การมีปริมาณน้ำมากเกินไปและไม่มีสถานที่รองรับ ประกอบกับขาดกระบวนการในการบริหารจัดการแหล่งน้ำ และประชาชนผู้ใช้น้ำขาดความตระหนักในการใช้น้ำอย่างประหยัด

๖. ราคาพืชผลทางการเกษตรตกต่ำไม่มีแหล่งตลาดกลางในการจำหน่ายสินค้า

๗. สถานที่ท่องเที่ยวไม่ได้รับการสนับสนุนงบประมาณจากหน่วยงานที่เกี่ยวข้อง ทั้งในการพัฒนาแหล่งและการประชาสัมพันธ์

๘. นโยบายและการดำเนินงานของกระทรวงสาธารณสุข ซึ่งแบ่งเขตการรับผิดชอบการดูแลและส่งเสริมสุขภาพของประชาชน โดยแบ่งหมู่บ้านให้หน่วยงานของกระทรวงสาธารณสุขรับผิดชอบ ซึ่งในตำบลสบเตี๊ยะ มีจำนวน ๓ หน่วยงาน คือ โรงพยาบาลจอมทอง ซึ่งตั้งอยู่ในเขตพื้นที่ตำบลดอยแก้ว มีหมู่บ้านในความรับผิดชอบ จำนวน ๘ หมู่บ้านโรงพยาบาลส่งเสริมสุขภาพตำบลบ้านแม่เตี๊ยะตั้งอยู่ในเขตพื้นที่ตำบลดอยแก้ว มีหมู่บ้านในความรับผิดชอบ จำนวน ๒ หมู่บ้าน โรงพยาบาลส่งเสริมสุขภาพตำบลบ้านแท่นดอกไม้ ตั้งอยู่ในเขตพื้นที่ตำบลสบเตี๊ยะ มีหมู่บ้านในความรับผิดชอบ จำนวน ๑๑ หมู่บ้าน ซึ่งจากการแบ่งงานความรับผิดชอบดังกล่าว ทำให้ขาดเอกภาพในการบริหารจัดการข้อมูลด้านสุขภาพของประชาชน การให้บริการด้านสุขภาพของประชาชนไม่มีความสอดคล้องหรือเป็นไปในทิศทางเดียวกัน ทั้งนี้ ขึ้นอยู่กับแนวทางการดำเนินงานของเจ้าหน้าที่หน่วยงานของกระทรวงสาธารณสุขแต่ละแห่งว่าจะดำเนินการไปในทิศทางใด ซึ่งจากการปฏิบัติของกระทรวงสาธารณสุข ดังกล่าว อาจเป็นสาเหตุให้การแพร่ระบาดของโรคไม่ได้รับการควบคุมอย่างครอบคลุมหรือการดูแลด้านสุขภาพของประชาชนอาจไม่เท่าเทียมกัน เช่น การ

<p>ฐานความรู้ด้านเทคโนโลยีศิลปวัฒนธรรมและการออกแบบร่วมสมัยเพื่อตอบสนองต่อกระแสความต้องการของตลาดที่ให้คุณค่าต่อ Oriental Cultural Fusion อาทิของตกแต่งบ้าน ของที่ระลึกและสินค้าหัตถกรรมที่มีศักยภาพในการพัฒนาสร้างมูลค่าเพิ่มสู่งานหัตถศิลป์</p> <p>๑๐. ยุทธศาสตร์การพัฒนากลุ่มจังหวัดภาคเหนือตอนบน (พ.ศ. ๒๕๕๗-๒๕๖๐) ส่งเสริมการสร้างสรรค์สินค้าและบริการให้โดดเด่นและมีคุณค่ามุ่งเน้นผลิตภัณฑ์เพื่อสุขภาพหัตถสร้างสรรคศิลปวัฒนธรรมการท่องเที่ยว</p> <p>๑๑. ยุทธศาสตร์การพัฒนาจังหวัดเชียงใหม่ (พ.ศ. ๒๕๕๗ – ๒๕๖๐) การสร้างความมั่นคงอย่างยั่งยืนตามแนวทางเศรษฐกิจพอเพียงสร้างสังคมแห่งวัฒนธรรม ความรู้ ภูมิปัญญา จิตสาธารณะและพัฒนาศักยภาพคนให้พร้อมรับกับการเปลี่ยนแปลง ดำรงความเป็นฐานทรัพยากรธรรมชาติ สิ่งแวดล้อมและพลังงาน สะอาดการสร้าง ความมั่นคง ปลอดภัยและความสงบสุขของประชาชนการสร้างประสิทธิภาพ ความโปร่งใส เป็นประชาธิปไตยและเป็นธรรมในการให้บริการ</p>	<p>พนายาเพื่อกำจัดยุงลายโดยพ่นทั่วทั้งหมู่บ้านของหน่วยบริการสาธารณสุขแห่งหนึ่ง แต่หมู่บ้านซึ่งอยู่ติดกัน ซึ่งเป็นความรับผิดชอบของหน่วยบริการสาธารณสุขอีกแห่งหนึ่งไม่พ่นกำจัดยุงลาย การปฏิบัติที่ไม่สามารถควบคุมหรือกำจัดยุงลายได้อย่างบรรลุผลทั้งตำบล หรือ ในกรณีที่หน่วยบริการสาธารณสุขจะให้ความสำคัญกับผู้สูงอายุ ผู้พิการ หรือผู้ป่วยเรื้อรังที่ไม่เหมือนกัน ก็เป็นอุปสรรคในการดำเนินงานของเทศบาลด้วยเช่นกัน</p>
--	---

แหล่งท่องเที่ยวในพื้นที่ตำบลสบเตี๊ยะ
สถานที่ท่องเที่ยวที่สำคัญ



แผนที่แสดงสถา

เทศบาลตำบลสบเตี๊ยะ



แหล่งผ้าฝ้ายทอมือ

บ้านแม่สีสุก หมู่ที่ 14

ทุ่งดอกแกดดิไอส์ต

บ้านทรายรี หมู่ที่ 8

บ้านสุขเกษม หมู่ที่ 10

บ้านกึ่งถิ่น หมู่ที่ 9

บ้านเมืองทอง หมู่ที่ 3

อุทยานพุทธสถานธรรมวัดโมศคัลลาน



แหล่งตกปลาอ่างเก็บน้ำธรรมชาติ

ศูนย์การเรียนรู้เศรษฐกิจพอเพียงบ้านห้วยใจ

บ้านห้วยใจ หมู่ที่ 11

บ้านทรายรี หมู่ที่ 8

บ้านทรายรี หมู่ที่ 15

บ้านเมืองทอง หมู่ที่ 3

บ้านแม่สีสุก หมู่ที่ 14

ผ้าเย็บมือบ้านปรีดา

วัดหนองอาบซ่ง

พิพิธภัณฑ์ผ้าขิด

บ้านทรายรี หมู่ที่ 8

บ้านทรายรี หมู่ที่ 8

บ้านทรายรี หมู่ที่ 15

บ้านเมืองทอง หมู่ที่ 3

บ้าน

บ้าน

บ้าน

บ้าน

บ้าน

บ้าน

(1) เส้นทางท่องเที่ยว วิธีชีวิตริมน้ำปิง

ทต.สบเตี๊ยะ (ไปทางทิศตะวันออก)

บ้านทุ่งหมาก
หมู่บ้าน

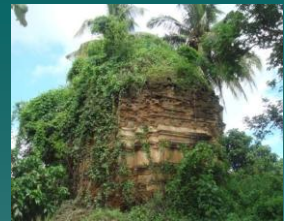
- ชมเจดีย์หมื่นพริก หมื่นเกลือ
- วัดวังจำปา

บ้านท่าหลุก

- วัดวังปลาสร้อย
- แหล่งอนุรักษ์พันธุ์สัตว์น้ำ
- ผลิตภัณฑ์จากดอกไม้แห้ง (มอสอ่อมคอย)

บ้านวังปาน

- ตลาดสดริมน้ำ
- ฝายวังปาน
- การแปรรูปอาหารจากปลา



(1) เส้นทางท่องเที่ยว วิธีชีวิตริมน้ำปิง

ตำบลสบเตี๊ยะ

บ้านวังปาน หมู่ที่ 12

ตลาดพลาสติกแม่น้ำปิงฝายวังปาน

บ้านท่าหลุก หมู่ที่ 4

หมู่บ้านสบเตี๊ยะ หมู่ที่ 2

หมู่บ้านเด่นตะวันใต้ หมู่ที่ 20

หมู่บ้านท่าหมากหนุม หมู่ที่ 5

หมู่บ้านสบเตี๊ยะ หมู่ที่ 19

หมู่บ้านเด่นตะวัน หมู่ที่ 1

หมู่บ้านท่าหมากหนุม หมู่ที่ 3

หมู่บ้านท่าหมากหนุม หมู่ที่ 5

หุ่นดอกไม้โอลด์ส

แหล่งอนุรักษ์พันธุ์สัตว์น้ำวังปลาสร้อย

เจดีย์หินปริกหินเกลือ

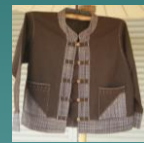
(2) เส้นทางท่องเที่ยว แหล่งผ้าทอมือ

ทต.สบเตี๊ยะ (ไปทางทิศเหนือ)

บ้านวังปิ่น
- กลุ่มทอผ้าบ้านวังปิ่น
- ศรีพรรณผ้าทอ(ผ้าถุง)



บ้านเด่นตะวัน
ใต้
- กลุ่มทอผ้าบ้านอาจารย์
- กลุ่มทอผ้าบ้านเด่น
ตะวันใต้



บ้านขาววัง
- สมบูรณ์ผ้าฝ้าย

บ้านทุ่งปุ่น
- ฟองแก้วผ้าทอ
(ผ้าพันคอ)



(2) เส้นทางท่องเที่ยว แหล่งผ้าทอมือ

ทุ่งดอกแกลดิโอลัส

บ้านท่งปูน หมู่ที่ 10

บ้านวังปิ่น หมู่ที่ 1

บ้านแดนตะวันโต หมู่ที่ 20

บ้านชาววัง หมู่ที่ 19

บ้านสบเตี๊ยะ หมู่ที่ 2

แหล่งผ้าฝ้ายทอมือ

โครงการส่งเสริมอาชีพของสตรีในตำบล
ส่งเสริมอาชีพผู้ประกอบการสตรีให้มีโอกาสและขีดความสามารถ
ของสตรีและชุมชนสู่การพัฒนาที่ยั่งยืนในวัฒนธรรม A.S.S.E
ปีพ.ศ. ๒๕๖๒-๒๕๖๓ ๒๕๖๓-๒๕๖๔
ผู้ดำเนินโครงการ นางสาวนันทิมา นันทิมา
ผู้รับผิดชอบ นางสาวนันทิมา นันทิมา

(3) เส้นทางท่องเที่ยว วัฒนธรรม

ทต.สบเตี๊ยะ

(ทิศใต้ติด สนง. ทต.)



บ้านเชิงคอย

- อุทยานพุทธสถานธรรม วัดโมคคัลลาน
- รอยพระบาทพระมหาโมคคัลลาน



บ้านแพนดอกไม้

- พระพุทธบาทห้วยอีสิง
- ถ้ำธรรมชาติ



(3) เส้นทางท่องเที่ยว วัฒนธรรม

บ้านเชิงคอก หมู่ที่ 3

บ้านทุ่งหมากหอม หมู่ที่ 5

อุทยานพุทธสถานธรรมวัดโมคคัลลาน

พระพุทธรูปท้าวห้วยอีลิ่ง



(4) เส้นทางท่องเที่ยว หัตถกรรม



(4) เส้นทางท่องเที่ยวหัตถกรรม



(5) เส้นทางท่องเที่ยว เศรษฐกิจพอเพียง

ทต.สบเตี๊ยะ

(ไปทางทิศใต้ของ
สนง.ทต.)



บ้านหาดนาค

- กลุ่มพืชผักปลอดก๊าย

บ้านดงหาดนาค

- หมู่บ้านเศรษฐกิจ
พอเพียง



บ้านห้วยโจ้

- ศูนย์เรียนรู้เศรษฐกิจ
พอเพียง



บ้านห้วยม่วง

- ศูนย์ปราชญ์ชาวบ้าน
สวนอ่อมโชค

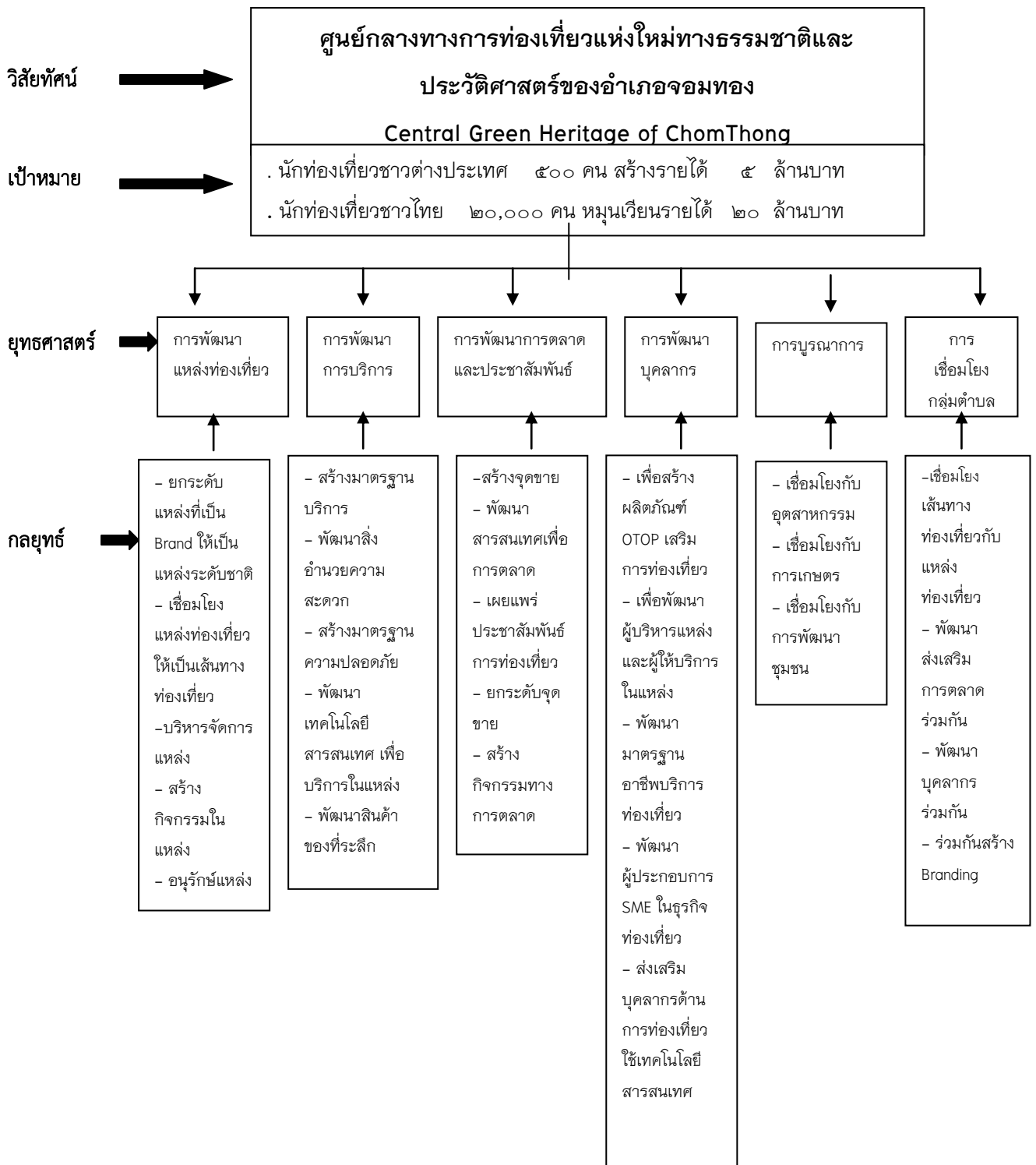


(5) เส้นทางท่องเที่ยว เศรษฐกิจพอเพียง



เป้าหมาย แผนกลยุทธ์แผนปฏิบัติการและโครงการ

กลยุทธ์การสร้าง Brand ด้านการท่องเที่ยว



เป้าหมาย วัตถุประสงค์และนโยบาย

เป้าหมาย

๑. สร้างรายได้ให้กับประชาชนในกลุ่มตำบล เพิ่มขึ้นปีละ ๕ %
๒. จำนวนนักท่องเที่ยวทั้งชาวไทยและชาวต่างประเทศ เพิ่มขึ้น ปีละ ๓ %
๓. พัฒนาศักยภาพและเชื่อมโยงการท่องเที่ยวของกลุ่มตำบล

วัตถุประสงค์

๑. เพื่อเพิ่มศักยภาพการท่องเที่ยวและขยายโอกาสด้านการตลาดท่องเที่ยว
๒. ส่งเสริมการสร้างรายได้จากการผลิต และการจำหน่ายสินค้า OTOP
๓. ส่งเสริมการมีส่วนร่วมของประชาชนในการพัฒนาการท่องเที่ยว

นโยบาย

๑. สร้างมูลค่าเพิ่มของผลผลิตในกลุ่มตำบล
๒. สร้างรายได้ให้กับชุมชน ในแหล่งท่องเที่ยว
๓. ส่งเสริมการใช้ทรัพยากรธรรมชาติอย่างมีประสิทธิภาพ
๔. รักษาคุณภาพสิ่งแวดล้อม
๕. เสริมสร้าง และพัฒนาชุมชนให้เข้มแข็ง

แนวทางการกำหนดยุทธศาสตร์และแผนกลยุทธ์

ยุทธศาสตร์	แผนกลยุทธ์
๑. การพัฒนาแหล่งท่องเที่ยว	๑. การยกระดับแหล่งที่เป็น Brand ให้เป็นแหล่งระดับชาติ ๒. การเชื่อมโยงแหล่งท่องเที่ยวให้เป็นเส้นทางท่องเที่ยว ๓. การบริหารจัดการแหล่ง ๔. การสร้างกิจกรรมในแหล่ง ๕. การอนุรักษ์แหล่ง
๒. การพัฒนาการบริการ	๑. การสร้างมาตรฐานบริการ ๒. การพัฒนาสิ่งอำนวยความสะดวก ๓. การสร้างมาตรฐานความปลอดภัย ๔. การพัฒนาเทคโนโลยีสารสนเทศ เพื่อบริการในแหล่ง ๕. การพัฒนาสินค้าของที่ระลึก
๓. การพัฒนาการตลาด และประชาสัมพันธ์	๑. การสร้างจุดขาย (Branding) ๒. การพัฒนาสารสนเทศ เพื่อการตลาด ๓. การเผยแพร่ ประชาสัมพันธ์การท่องเที่ยว ๔. การยกระดับจุดขาย ๕. การสร้างกิจกรรมทางการตลาด
๔. การพัฒนาบุคลากร	๑. การพัฒนาบุคลากรด้าน การสร้างผลิตภัณฑ์ OTOP เสริมการท่องเที่ยว ๒. พัฒนาผู้บริหารแหล่ง ผู้ให้บริการในแหล่ง ๓. การพัฒนามาตรฐานอาชีพบริการท่องเที่ยว ๔. การพัฒนาผู้ประกอบการ SME ในธุรกิจท่องเที่ยว ๕. ส่งเสริมให้บุคลากรด้านการท่องเที่ยวใช้เทคโนโลยีสารสนเทศ
๕. การบูรณาการ	๑. การเชื่อมโยงการท่องเที่ยวกับอุตสาหกรรม ๒. การเชื่อมโยงการท่องเที่ยวกับการเกษตร ๓. การเชื่อมโยงการท่องเที่ยวกับการพัฒนาชุมชน
๖. การเชื่อมโยงกลุ่มตำบล	๑. การเชื่อมโยงเส้นทางท่องเที่ยว เชื่อมโยงกับแหล่งท่องเที่ยว ๒. พัฒนาส่งเสริมการตลาดร่วมกัน ๓. พัฒนาส่งเสริมการตลาดร่วมกัน ๔. ร่วมกันสร้าง Branding

โครงการรองรับแผนกลยุทธ์ของเทศบาลตำบลสบเตี๊ยะ

ยุทธศาสตร์	กลยุทธ์	โครงการรองรับ
------------	---------	---------------

การพัฒนาแหล่งท่องเที่ยว	ยกระดับแหล่งที่เป็น Brand ให้เป็นแหล่งระดับชาติ	-โครงการพัฒนาหมู่บ้านหัตถกรรมล้านนาต้นแบบ
	เชื่อมโยงแหล่งท่องเที่ยวให้เป็นเส้นทางท่องเที่ยว	-โครงการทำเส้นทางเชื่อมโยงหมู่บ้านเศรษฐกิจพอเพียง-บ้านไร่ไผ่งาม-หมู่บ้านหัตถกรรมล้านนาต้นแบบ
	บริหารจัดการแหล่ง	-โครงการจัดตั้งคณะกรรมการบริหารจัดการ Brand ประจำตำบล
	สร้างกิจกรรมในแหล่ง	-โครงการล่องเรือชมวิเวริมฝั่งแม่น้ำปิง -โครงการแต่งไทยขายของในตลาดพื้นเมือง -โครงการจัดทำเส้นทางท่องเที่ยวหมู่บ้านหัตถกรรมล้านนาต้นแบบ -โครงการพัฒนาตอมอไม้คัลลานเป็นจุดถ่ายภาพ (Land Mark) -โครงการจัดทำแฟรมน้ำหน้าวัดวังปลาสร้อยเพื่อพัฒนาแหล่งท่องเที่ยวและอนุรักษ์พันธุ์สัตว์น้ำ -โครงการจัดทำเส้นทางท่องเที่ยวหมู่บ้านเศรษฐกิจพอเพียง
	อนุรักษ์แหล่ง	-โครงการจัดทำแผนอนุรักษ์แหล่งท่องเที่ยวตำบลสบเตี๊ยะอย่างยั่งยืน -โครงการจัดทำแผนแม่บทด้านการพัฒนาการท่องเที่ยวเจดีย์หมื่นพริกหมื่นเกลือ -โครงการจัดทำแผนแม่บทด้านการพัฒนาการท่องเที่ยวพระพุทธรูปห้วยอีลิ่ง
พัฒนาการบริการ	สร้างมาตรฐานบริการ	-โครงการส่งเสริมร้านอาหารเข้าสู่มาตรฐานอาหารปลอดภัย -โครงการส่งเสริมโรงแรมที่พักสู่มาตรฐาน
	พัฒนาสิ่งอำนวยความสะดวก	-โครงการสำรวจและปรับปรุงสิ่งอำนวยความสะดวกพื้นฐานในแหล่งท่องเที่ยว -โครงการจัดสร้างศูนย์บริการนักท่องเที่ยว -โครงการจัดทำและติดตั้งป้ายแสดง Brand ตำบลสบเตี๊ยะ -โครงการจัดทำและติดตั้งป้ายบอกระยะทาง และลักษณะเส้นทางแหล่งท่องเที่ยว

ยุทธศาสตร์	กลยุทธ์	โครงการรองรับ
พัฒนาการบริการ	สร้างมาตรฐานความปลอดภัย	-โครงการเสริมสร้างความปลอดภัยต่อร่างกาย ชีวิต และทรัพย์สิน ให้กับ

		นักท่องเที่ยว
	พัฒนาเทคโนโลยีสารสนเทศ เพื่อ บริการในแหล่ง	-โครงการจัดทำฐานข้อมูลการท่องเที่ยว ตำบลสบเตี๊ยะในรูปแบบ website
	พัฒนาสินค้าและของที่ระลึก	-โครงการของที่ระลึกเอกลักษณ์ตำบลสบ เตี๊ยะ
	พัฒนาสารสนเทศเพื่อการตลาด	-โครงการจัดทำฐานข้อมูลการท่องเที่ยว ตำบลสบเตี๊ยะในรูปแบบ website
การพัฒนาการตลาด ประชาสัมพันธ์	เผยแพร่ประชาสัมพันธ์การท่องเที่ยว	-โครงการจัดทำแผ่นพับเพื่อประชาสัมพันธ์ การท่องเที่ยว -โครงการจัดมหกรรมผ้าฝ้ายเย็บมือหมู่บ้าน หัตถกรรมล้านนาต้นแบบ -โครงการเชิญชวนสื่อมวลชน นักเขียนและ ผู้ประกอบการธุรกิจนำเที่ยวเยือนตำบลสบ เตี๊ยะ
	สร้างกิจกรรมทางการตลาด	-โครงการร่วมงานส่งเสริมการขายร่วมกับ หน่วยงานภาครัฐและเอกชน
การพัฒนาบุคลากร	เพื่อสร้างผลิตภัณฑ์ OTOP เสริมการ ท่องเที่ยว	-โครงการฝึกอบรมการออกแบบผลิตภัณฑ์ OTOP เสริมการท่องเที่ยว -โครงการพัฒนาผลิตภัณฑ์สินค้า OTOP
	เพื่อพัฒนาผู้บริหารแหล่ง	-โครงการฝึกอบรมหลักสูตรการบริหาร จัดการแหล่งท่องเที่ยวให้กับผู้บริหาร/ส.ท. และพนักงานทต. -โครงการถวายความรู้แด่พระสงฆ์ในการ บริหารจัดการแหล่งท่องเที่ยวประเภทวัด
	เพื่อพัฒนาผู้ให้บริการในแหล่ง	-โครงการฝึกอบรมหลักสูตรการบริหาร จัดการแหล่งท่องเที่ยวให้กับผู้บริหาร/ส.ท. และพนักงานทต. -โครงการถวายความรู้แด่พระสงฆ์ในการ บริหารจัดการแหล่งท่องเที่ยวประเภทวัด -โครงการเพิ่มศักยภาพบุคลากรด้านการ ดูแลและรักษาคุณภาพสิ่งแวดล้อมในแหล่ง ท่องเที่ยว -โครงการสัมมนา เรื่อง การจัดการ ท่องเที่ยวในพื้นที่ตำบลสบเตี๊ยะ

ยุทธศาสตร์	กลยุทธ์	โครงการรองรับ
การพัฒนาบุคลากร	พัฒนาผู้ประกอบการ SME ในธุรกิจ	-โครงการฝึกอบรมผู้ประกอบการ

	ท่องเที่ยว	SME
	ส่งเสริมให้บุคลากรด้านการท่องเที่ยวใช้เทคโนโลยีสารสนเทศ	-โครงการฝึกอบรมบุคลากรด้านการท่องเที่ยวให้ใช้เทคโนโลยีสารสนเทศ
การบูรณาการ	เชื่อมโยงการท่องเที่ยวกับการเกษตร	-โครงการส่งเสริมและจำหน่ายสินค้าทางการเกษตรสู่ผู้ประกอบการทางธุรกิจท่องเที่ยว
	เชื่อมโยงการท่องเที่ยวเกี่ยวกับการศึกษา	-โครงการสร้างผู้นำการท่องเที่ยวในโรงเรียน(มีคุณเทคนิคน้อย)
	เชื่อมโยงการท่องเที่ยวกับการพัฒนาชุมชน	-โครงการส่งเสริมการท่องเที่ยวแบบ Home Stay
	เชื่อมโยงเส้นทางท่องเที่ยวกับแหล่งท่องเที่ยว	-โครงการจัดทำเส้นทางท่องเที่ยวเชื่อมโยงระหว่างหมู่บ้าน -โครงการจัดทำป้ายบอกเส้นทางแหล่งท่องเที่ยวเชื่อมโยง -โครงการจัดทำแผนที่เชื่อมโยงในกลุ่มตำบล (ติดตั้งในแหล่ง)
การเชื่อมโยงกลุ่มตำบล	พัฒนาบุคลากรร่วมกัน	-โครงการอบรมมัคคุเทศก์ท้องถิ่น -โครงการอบรมผู้ให้บริการทางการท่องเที่ยว -โครงการสัมมนาภาครัฐ-เอกชน ด้านการท่องเที่ยว -โครงการศึกษาโครงสร้างทางการบริหารจัดการด้านการท่องเที่ยวร่วมกัน
	พัฒนาส่งเสริมการตลาดร่วมกัน	-โครงการมหรธรมผ้าฝ้ายทอมือ -โครงการทัศนศึกษาเส้นทางแหล่งท่องเที่ยวที่กำหนด -โครงการร่วมงานส่งเสริมการขาย -โครงการจัดทำเอกสารเผยแพร่เส้นทางท่องเที่ยวเชื่อมโยง -โครงการโฆษณาผ่านสื่อทุกแขนง -โครงการส่งเสริมการขายในต่างจังหวัด