



ประกาศเทศบาลตำบลสบเตี๊ยะ
เรื่อง ประกาศใช้แผนการดำเนินงาน ประจำปีงบประมาณ พ.ศ.๒๕๖๘

เพื่อให้การพัฒนาเทศบาลตำบลสบเตี๊ยะ เป็นไปอย่างมีประสิทธิภาพและสอดคล้องกับแผนพัฒนาเทศบาลตำบลสบเตี๊ยะ ตลอดจนเพื่อให้ชุมชนมีส่วนร่วมในการพัฒนาท้องถิ่น ตามระเบียบกระทรวงมหาดไทยว่าด้วยการจัดทำแผนพัฒนาขององค์กรปกครองส่วนท้องถิ่น พ.ศ.๒๕๕๘ หมวด ๕ ข้อ ๒๖ (๒) และระเบียบกระทรวงมหาดไทยว่าด้วยการจัดทำแผนพัฒนาขององค์กรปกครองส่วนท้องถิ่น (ฉบับที่ ๒) พ.ศ. ๒๕๕๙

เทศบาลตำบลสบเตี๊ยะ ได้ประกาศใช้เทศบัญญัติงบประมาณรายจ่ายประจำปีงบประมาณ พ.ศ.๒๕๖๘ เมื่อวันที่ ๑๓ กันยายน ๒๕๖๗ ซึ่งคณะกรรมการสนับสนุนการจัดทำแผนพัฒนาเทศบาลตำบลสบเตี๊ยะ ได้จัดทำร่างแผนการดำเนินงาน ประจำปีงบประมาณ พ.ศ.๒๕๖๘ เสนอคณะกรรมการพัฒนาเทศบาลตำบลสบเตี๊ยะ เพื่อให้คณะกรรมการพัฒนาเทศบาลตำบลสบเตี๊ยะ พิจารณาร่างแผนการดำเนินงาน ประจำปีงบประมาณ พ.ศ.๒๕๖๘ เมื่อวันที่ ๑๐ ตุลาคม ๒๕๖๗ ณ ห้องประชุมเทศบาลตำบลสบเตี๊ยะ และคณะกรรมการพัฒนาเทศบาลตำบลสบเตี๊ยะ มีมติเห็นชอบ ในร่างแผนการดำเนินงาน ประจำปีงบประมาณ พ.ศ.๒๕๖๘ จึงเสนอผู้บริหารท้องถิ่นประกาศเป็นแผนการดำเนินงาน ประจำปีงบประมาณ พ.ศ.๒๕๖๘ ทั้งนี้ ให้ปิดประกาศแผนการดำเนินงานภายในสิบห้าวันนับแต่วันที่ประกาศ เพื่อให้ประชาชนในท้องถิ่นทราบโดยทั่วกัน และต้องปิดประกาศไว้อย่างน้อยสามสิบวัน

นายกเทศมนตรีตำบลสบเตี๊ยะ จึงประกาศเป็นแผนการดำเนินงาน ประจำปีงบประมาณ พ.ศ.๒๕๖๘ ของเทศบาลตำบลสบเตี๊ยะ ตั้งแต่วันที่นี้เป็นต้นไป

ประกาศ ณ วันที่ ๑๑ เดือน ตุลาคม พ.ศ.๒๕๖๗


(นายสมบัติ ทองแหง)
นายกเทศมนตรีตำบลสบเตี๊ยะ

สารบัญ

หน้า

ส่วนที่ ๑ บทนำ

- | | |
|----------------------------------|-------|
| - บทนำ | ๒ |
| - วัตถุประสงค์ของแผนดำเนินงาน | ๓ |
| - ขั้นตอนการจัดทำแผนการดำเนินงาน | ๓ |
| - ประโยชน์ของแผนการดำเนินงาน | ๔ - ๗ |

ส่วนที่ ๒ บัญชีโครงการ / กิจกรรม

- | | |
|---|---------|
| - บัญชีสรุปจำนวนโครงการและงบประมาณ (แบบ ผด.๐๑) | ๘ - ๑๐ |
| - บัญชีโครงการ/กิจกรรม/งบประมาณ (แบบ ผด.๐๒) | ๑๒ - ๔๔ |
| - บัญชีจำนวนครุภัณฑ์สำหรับที่ไม่ได้ดำเนินการตามโครงการพัฒนาท้องถิ่น (แบบ ผด.๐๒/๑) | ๔๕ - ๖๔ |

ส่วนที่ ๑ บทนำ

ประกอบด้วย

- บทนำ
- วัตถุประสงค์ของแผนการดำเนินงาน
- ขั้นตอนการจัดทำแผนการดำเนินงาน
- ประโยชน์ของแผนการดำเนินงาน

ส่วนที่ ๑ บทนำ

บทนำ

แผนการดำเนินงานเป็นการแสดงถึงรายละเอียดของแผนงาน/โครงการพัฒนาและกิจกรรมการพัฒนาที่ดำเนินการจริงทั้งหมดในพื้นที่ขององค์กรปกครองส่วนท้องถิ่นประจำปีงบประมาณนั้น เพื่อให้แนวทางในการดำเนินงานในงบประมาณนั้นขององค์กรปกครองส่วนท้องถิ่น มีความชัดเจนในการปฏิบัติมากขึ้น ลดความซ้ำซ้อนของโครงการ ซึ่งแผนการดำเนินงานจะกำหนดรายละเอียดของโครงการ/กิจกรรมการพัฒนาที่ดำเนินการในพื้นที่ขององค์กรปกครองส่วนท้องถิ่น โดยโครงการ/กิจกรรมการพัฒนาที่จะบรรจุในแผนการดำเนินงานมีที่มาจาก

(๑) งบประมาณรายจ่ายประจำปีขององค์กรปกครองส่วนท้องถิ่น (รวมทั้งเงินอุดหนุนที่องค์กรปกครองส่วนท้องถิ่นอุดหนุนให้หน่วยงานอื่นดำเนินการ)

(๒) โครงการ/กิจกรรมการพัฒนาที่องค์กรปกครองส่วนท้องถิ่นดำเนินการเองโดยไม่ใช้งบประมาณ (ถ้ามี)

(๓) โครงการ/กิจกรรมการพัฒนาของหน่วยราชการ ส่วนกลาง ส่วนภูมิภาค หรือหน่วยงานอื่น ๆ ที่ดำเนินการในพื้นที่ขององค์กรปกครองส่วนท้องถิ่น

(๔) โครงการ/กิจกรรมการพัฒนาที่องค์กรปกครองส่วนท้องถิ่นประสานการดำเนินโครงการ/กิจกรรมการพัฒนาที่มีปรากฏอยู่ในแผนพัฒนาขององค์การบริหารส่วนจังหวัดหรือแผนพัฒนาจังหวัด

แผนการดำเนินงาน ประจำปีงบประมาณ พ.ศ.๒๕๖๘ ของเทศบาลตำบลสบเตี๊ยะ จึงจัดทำให้สอดคล้องกับแผนพัฒนาท้องถิ่น เทศบาลตำบลสบเตี๊ยะ (พ.ศ.๒๕๖๖ - ๒๕๗๐) ซึ่งมีการกำหนดยุทธศาสตร์การพัฒนาไว้ ๖ ยุทธศาสตร์ ประกอบไปด้วย

ยุทธศาสตร์ที่ ๑ การส่งเสริมพัฒนาเศรษฐกิจและการท่องเที่ยว

ยุทธศาสตร์ที่ ๒ การส่งเสริมพัฒนาโครงสร้างพื้นฐาน สาธารณูปโภค สาธารณูปการ และแหล่งน้ำ

ยุทธศาสตร์ที่ ๓ การพัฒนาคุณภาพชีวิต

ยุทธศาสตร์ที่ ๔ การบริหารจัดการทรัพยากรธรรมชาติและสิ่งแวดล้อม

ยุทธศาสตร์ที่ ๕ การป้องกัน บรรเทาสาธารณภัยและการรักษาความสงบเรียบร้อยในชุมชน

ยุทธศาสตร์ที่ ๖ การพัฒนาระบบบริหารจัดการภาครัฐ และการให้บริการประชาชนตามแนวทางการบริหารกิจการบ้านเมืองที่ดี

ซึ่งแต่ละยุทธศาสตร์จะมีการแยกรายละเอียดตามแผนงาน เพื่อให้เห็นภาพหมวดหมู่ของโครงการและกิจกรรมที่ชัดเจน และสามารถนำไปปฏิบัติและตอบสนองต่อความต้องการของประชาชนในพื้นที่ได้เป็นอย่างดี และที่สำคัญที่สุดสามารถติดตามตรวจสอบและประเมินผลการดำเนินงานได้อย่างมีประสิทธิภาพที่จะนำมาสู่การพัฒนาปรับปรุง เปลี่ยนแปลงการจัดทำแผนพัฒนา และการนำแผนพัฒนาไปปฏิบัติในโอกาสต่อไป

วัตถุประสงค์ของแผนการดำเนินงาน

๑. เพื่อเป็นแนวทางในการดำเนินโครงการ/กิจกรรม ในปีงบประมาณนั้น ๆ ขององค์กรปกครองส่วนท้องถิ่น
๒. เพื่อความชัดเจนในการปฏิบัติงานมากขึ้น
๓. เพื่อก่อให้เกิดการประสานและบูรณาการ การทำงานระหว่างหน่วยงานต่าง ๆ
๔. เพื่อเป็นเครื่องมือในการบริหารของผู้บริหารท้องถิ่น
๕. เพื่อความรวดเร็วในการดำเนินงานตามแผนพัฒนาที่วางไว้
๖. เพื่อให้การติดตามและประเมินผลแผนพัฒนามีความสะดวกมากขึ้น

ขั้นตอนการจัดทำแผนการดำเนินงาน

ก. ตามระเบียบกระทรวงมหาดไทยว่าด้วยการจัดทำแผนพัฒนาขององค์กรปกครองส่วนท้องถิ่น พ.ศ. ๒๕๔๘ ได้กำหนดให้องค์กรปกครองส่วนท้องถิ่นจัดทำแผนดำเนินงาน โดยมีขั้นตอนดังนี้

๑. คณะกรรมการสนับสนุนการจัดทำแผนพัฒนาท้องถิ่นรวบรวมแผนงาน โครงการพัฒนาขององค์กรปกครองส่วนท้องถิ่น หน่วยราชการส่วนกลาง ส่วนภูมิภาค รัฐวิสาหกิจและหน่วยงานอื่น ๆ ที่ดำเนินการในพื้นที่ขององค์กรปกครองส่วนท้องถิ่น แล้วจัดทำร่างแผนการดำเนินงานเสนอคณะกรรมการพัฒนาท้องถิ่น

๒. คณะกรรมการพัฒนาท้องถิ่นพิจารณาร่างแผนการดำเนินงาน แล้วเสนอผู้บริหารท้องถิ่น ประกาศเป็นแผนการดำเนินงาน ทั้งนี้ให้ปิดประกาศแผนการดำเนินงานภายในสิบห้าวัน นับแต่วันที่ประกาศ เพื่อให้ประชาชนในท้องถิ่นทราบโดยทั่วกันและต้องปิดประกาศไว้อย่างน้อยสามสิบวัน

ข. ตามระเบียบกระทรวงมหาดไทยว่าด้วยการจัดทำแผนพัฒนาขององค์กรปกครองส่วนท้องถิ่น (ฉบับที่ ๒) พ.ศ. ๒๕๕๙ ข้อ ๑๒ ให้ยกเลิกความในข้อ ๒๗ ของระเบียบกระทรวงมหาดไทยว่าด้วยการจัดทำแผนพัฒนาขององค์กรปกครองส่วนท้องถิ่น พ.ศ. ๒๕๔๘ และให้ใช้ข้อความต่อไปนี้แทน

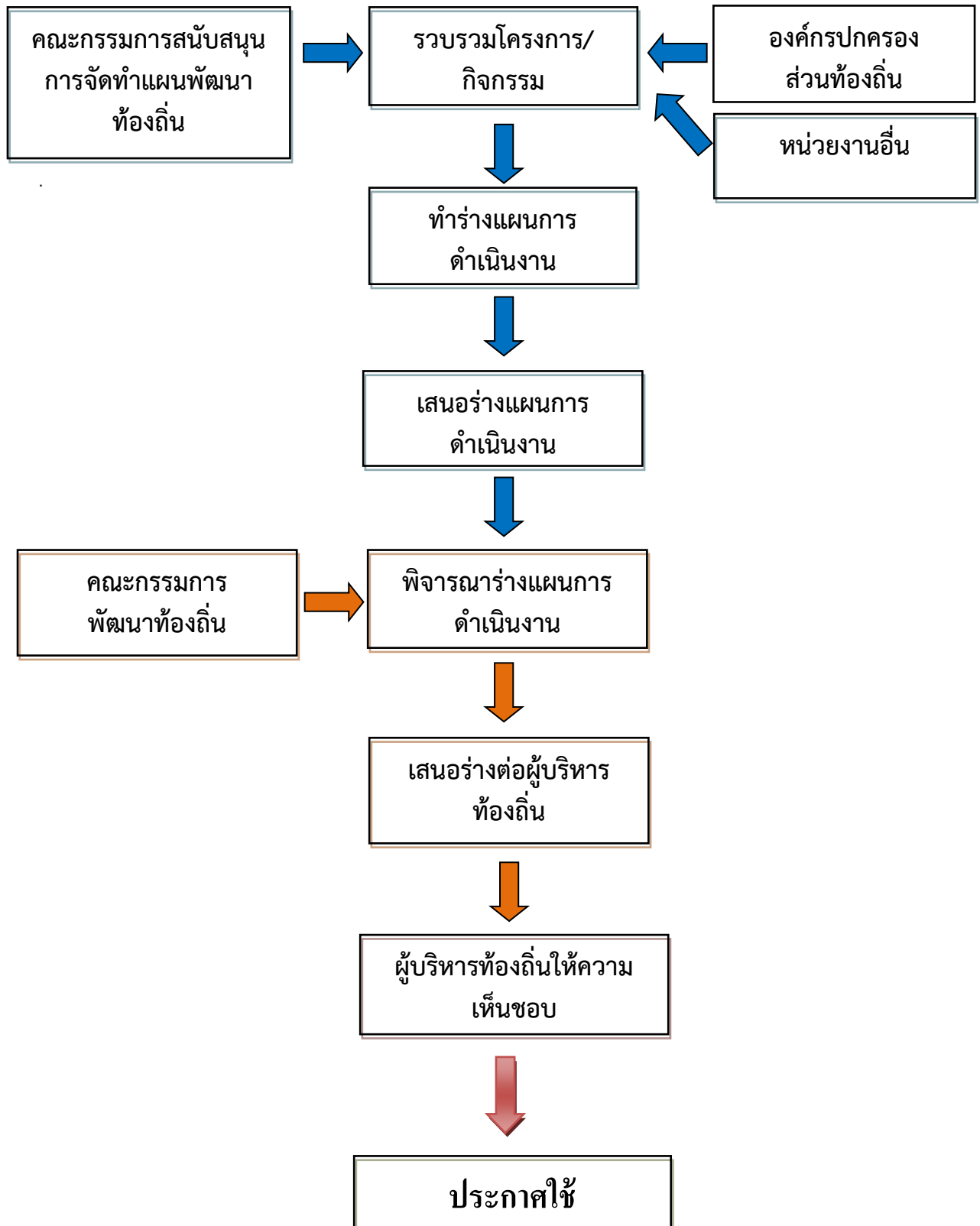
“ข้อ ๒๗ แผนการดำเนินงานให้จัดทำให้แล้วเสร็จภายในสามสิบวัน นับแต่วันที่ประกาศใช้งบประมาณรายจ่ายประจำปี งบประมาณรายจ่ายเพิ่มเติม งบประมาณจากเงินสะสม หรือได้รับแจ้งแผนงานและโครงการจากหน่วยราชการส่วนกลาง ส่วนภูมิภาค รัฐวิสาหกิจหรือหน่วยงานอื่น ๆ ที่ต้องดำเนินการในพื้นที่องค์กรปกครองส่วนท้องถิ่นในปีงบประมาณนั้น

การขยายเวลาการจัดทำและการแก้ไขแผนการดำเนินงานเป็นอำนาจของผู้บริหารท้องถิ่น”

ประโยชน์ของแผนการดำเนินงาน

๑. การดำเนินงานขององค์กรปกครองส่วนท้องถิ่นมีประสิทธิภาพและมีความสะดวกรวดเร็วยิ่งขึ้น
๒. การดำเนินงานขององค์กรปกครองส่วนท้องถิ่นเป็นไปตามแผนที่วางไว้
๓. การทำงานซ้ำซ้อนของส่วนงานในส่วนงานต่าง ๆ ลดลง
๔. การปฏิบัติโครงการ/แผนงานขององค์กรปกครองส่วนท้องถิ่นเป็นไปตามเป้าหมายที่ตั้งไว้
๕. ผู้บริหารมีแนวทางในการทำงานที่ชัดเจน ทำให้สามารถจัดลำดับความสำคัญในการแก้ไขปัญหาได้อย่างมีระบบมากขึ้น
๖. ประชาชนได้รับการบริการอย่างทั่วถึงและเป็นธรรม
๗. การติดตามและประเมินผลการดำเนินงานที่ผ่านมา ชี้ให้เห็นข้อดี ข้อเสียของการดำเนินงานนั้น ๆ ซึ่งจะนำไปสู่การพัฒนา ปรับปรุงแผนพัฒนาและการดำเนินงานตามแผนในปีต่อ ๆ ไป

ขั้นตอนการทำแผนการดำเนินงาน



ส่วนที่ ๒ บัญชีโครงการ/กิจกรรม

ประกอบด้วย

- บัญชีสรุปจำนวนโครงการและงบประมาณ (แบบ ผด.๐๑)
- บัญชีโครงการ/กิจกรรม/งบประมาณ (แบบ ผด.๐๒)
- บัญชีจำนวนครุภัณฑ์สำหรับที่ไม่ได้ดำเนินการตามโครงการพัฒนาท้องถิ่น (แบบ ผด.๐๒/๑)

บัญชีสรุปจำนวนโครงการและงบประมาณ
(แบบ ผด.๐๑)

บัญชีจำนวนโครงการพัฒนาท้องถิ่น กิจกรรมและงบประมาณ
 แผนการดำเนินงาน ประจำปีงบประมาณ พ.ศ. ๒๕๖๘
 เทศบาลตำบลสบเตี๊ยะ

ยุทธศาสตร์แผนงาน	จำนวนโครงการที่ดำเนินการ	คิดเป็นร้อยละของโครงการทั้งหมด	จำนวนงบประมาณ	คิดเป็นร้อยละของงบประมาณทั้งหมด	หน่วยงานรับผิดชอบหลัก
๑. ยุทธศาสตร์การส่งเสริมพัฒนาเศรษฐกิจและการท่องเที่ยว					
๑.๑ แผนงานสร้างความเข้มแข็งของชุมชน	๑	๐.๖๑	๓๐๐,๐๐๐	๐.๖๑	สำนักปลัด
๑.๒ แผนงานการศาสนา วัฒนธรรม และนันทนาการ	๑	๐.๖๑	๕๐,๐๐๐	๐.๑๐	สำนักปลัด
รวม	๒	๑.๒๓	๓๕๐,๐๐๐	๐.๗๑	
๒. ยุทธศาสตร์การส่งเสริมพัฒนาโครงสร้างพื้นฐาน สาธารณูปโภค สาธารณูปการ และแหล่งน้ำ					
๒.๑ แผนงานอุตสาหกรรมและการโยธา	๑๐	๖.๑๓	๔,๕๖๙,๐๐๐	๙.๓๑	กองช่าง
รวม	๑๐	๖.๑๓	๔,๕๖๙,๐๐๐	๙.๓๑	
๓. ยุทธศาสตร์การพัฒนาคุณภาพชีวิต					
๓.๑ แผนงานบริหารงานทั่วไป	๒	๑.๒๓	๖๕,๐๐๐	๐.๑๓	สำนักปลัด
๓.๒ แผนงานการศึกษา	๑๑	๖.๗๕	๓,๑๑๔,๕๐๐	๖.๓๔	กองการศึกษา
๓.๓ แผนงานสาธารณสุข	๓๐	๑๘.๔๐	๙๓๙,๐๐๐	๑.๙๑	กองสาธารณสุข
๓.๔ แผนงานสังคมสงเคราะห์	๓	๑.๘๔	๗๑,๐๐๐	๐.๑๔	สำนักปลัด
๓.๕ แผนงานสร้างความเข้มแข็งของชุมชน	๘	๔.๙๑	๓๕๒,๐๐๐	๐.๗๒	สำนักปลัด

ยุทธศาสตร์แผนงาน	จำนวน โครงการที่ ดำเนินการ	คิดเป็นร้อยละ ของโครงการ ทั้งหมด	จำนวน งบประมาณ	คิดเป็นร้อย ละของ งบประมาณ ทั้งหมด	หน่วยงาน รับผิดชอบ หลัก
๓. ยุทธศาสตร์การพัฒนาคุณภาพชีวิต (ต่อ)					
๓.๖ แผนงานการศาสนา วัฒนธรรมและนันทนาการ	๔๐	๒๔.๕๔	๑,๑๗๑,๐๐๐	๒.๓๘	กองการศึกษา
๓.๗ แผนงานการเกษตร	๗	๔.๒๙	๒๕๐,๐๐๐	๐.๕๑	สำนักปลัด
๓.๘ แผนงานงบกลาง	๓	๑.๘๔	๓๕,๕๒๐,๐๐๐	๗๒.๓๔	สำนักปลัด
รวม	๑๐๔	๖๔.๒๐	๔๑,๔๘๒,๕๐๐	๘๔.๔๘	
๔. ยุทธศาสตร์การบริหารจัดการทรัพยากรธรรมชาติและสิ่งแวดล้อม					
๔.๑ แผนงานเคหะและชุมชน	๑	๐.๖๑	๓๐,๐๐๐	๐.๐๖	สำนักปลัด
๔.๒ แผนงานสร้างความเข้มแข็งของชุมชน	๑	๐.๖๑	๑๐,๐๐๐	๐.๐๒	สำนักปลัด
๔.๓ แผนงานการเกษตร	๕	๓.๐๗	๓๓๓,๔๐๐	๐.๖๘	สำนักปลัด
รวม	๗	๔.๒๙	๓๗๓,๔๐๐	๐.๗๖	
๕. ยุทธศาสตร์การป้องกัน บรรเทาสาธารณภัยและการรักษาความสงบเรียบร้อยในชุมชน					
๕.๑ แผนงานการรักษาความสงบภายใน	๖	๓.๖๘	๓๐๐,๐๐๐	๐.๖๑	สำนักปลัด
๕.๒ แผนงานสร้างความเข้มแข็งของชุมชน	๒๒	๑๓.๕๐	๒๐๕,๐๐๐	๐.๔๒	สำนักปลัด
๕.๓ แผนงานงบกลาง	๑	๐.๖๑	๔๐๐,๐๐๐	๐.๘๑	สำนักปลัด
รวม	๒๙	๑๗.๗๙	๙๐๕,๐๐๐	๑.๘๔	

ยุทธศาสตร์แผนงาน	จำนวน โครงการที่ ดำเนินการ	คิดเป็นร้อยละ ของโครงการ ทั้งหมด	จำนวน งบประมาณ	คิดเป็นร้อย ละของ งบประมาณ ทั้งหมด	หน่วยงาน รับผิดชอบ หลัก
๖. ยุทธศาสตร์การพัฒนาระบบบริหารจัดการภาครัฐและการ ให้บริการประชาชน ตามแนวทางการบริหารกิจการบ้านเมืองที่ดี					
๖.๑ แผนงานบริหารงานทั่วไป	๖	๓.๖๘	๑,๒๖๖,๐๐๐	๒.๕๘	สำนักปลัด
๖.๒ แผนงานการรักษาความสงบภายใน	๑	๐.๖๑	๔๐,๐๐๐	๐.๐๘	สำนักปลัด
๖.๓ แผนงานเคหะและชุมชน	๓	๑.๘๔	๑๑๖,๐๐๐	๐.๒๔	สำนักปลัด
รวม	๑๐	๖.๑๓	๑,๔๒๒,๐๐๐	๒.๙๐	
รวมทั้งสิ้น	๑๖๒	๑๐๐	๔๙,๑๐๑,๙๐๐	๑๐๐	

บัญชีโครงการ/กิจกรรม/งบประมาณ

(แบบ ผด.๐๒)

จำนวนโครงการพัฒนาท้องถิ่น กิจกรรมและงบประมาณ
แผนการดำเนินงาน ประจำปีงบประมาณ พ.ศ. ๒๕๖๘
เทศบาลตำบลสบเตี๊ยะ

๑. ยุทธศาสตร์การส่งเสริมพัฒนาเศรษฐกิจและการท่องเที่ยว
๑.๒ กลยุทธ์ส่งเสริมพัฒนาอาชีพเสริมสร้างความเข้มแข็งให้ชุมชน
(๑) แผนงานสร้างความเข้มแข็งของชุมชน

ที่	โครงการ	รายละเอียดของกิจกรรม ที่เกิดขึ้นจากโครงการ	งบประมาณ (บาท)	สถานที่ ดำเนินการ	หน่วย งานรับผิดชอบหลัก	พ.ศ. ๒๕๖๗			พ.ศ. ๒๕๖๘							ดำเนินการ แล้วเสร็จ			
						ต.ค.	พ.ย.	ธ.ค.	ม.ค.	ก.พ.	มี.ค.	เม.ย.	พ.ค.	มิ.ย.	ก.ค.		ส.ค.	ก.ย.	
๑	โครงการส่งเสริมพัฒนาการท่องเที่ยวตำบลสบเตี๊ยะ	เพื่อจ่ายเป็นค่าใช้จ่ายในฝึกอบรม,การจัดกิจกรรมส่งเสริมการท่องเที่ยว การพัฒนาแหล่งท่องเที่ยว เป็นต้น	๓๐๐,๐๐๐	ตำบลสบเตี๊ยะ	สำนักปลัด														
รวม	๑		๓๐๐,๐๐๐																

- ๑.๒ กลยุทธ์ส่งเสริมพัฒนาอาชีพเสริมสร้างความเข้มแข็งให้ชุมชน
(๒) แผนงานการศึกษา วัฒนธรรม และนันทนาการ

ที่	โครงการ	รายละเอียดของกิจกรรม ที่เกิดขึ้นจากโครงการ	งบประมาณ (บาท)	สถานที่ ดำเนินการ	หน่วย งานรับผิดชอบหลัก	พ.ศ. ๒๕๖๗			พ.ศ. ๒๕๖๘							ดำเนินการ แล้วเสร็จ			
						ต.ค.	พ.ย.	ธ.ค.	ม.ค.	ก.พ.	มี.ค.	เม.ย.	พ.ค.	มิ.ย.	ก.ค.		ส.ค.	ก.ย.	
๑	อุดหนุนที่ทำการปกครองอำเภอจอมทอง ตามโครงการสนับสนุนการจัดงานมหรธรมไม้ดอกไม้ประดับ	เพื่อจ่ายเป็นค่าใช้จ่ายในการดำเนินการโครงการสนับสนุนการจัดงานมหรธรมไม้ดอกไม้ประดับ ครั้งที่ ๔๙ ประจำปี ๒๕๖๘	๕๐,๐๐๐	อำเภอจอมทอง	กองการศึกษา														
รวม	๑		๕๐,๐๐๐																

ที่	โครงการ	รายละเอียดของกิจกรรม ที่เกิดขึ้นจากโครงการ	งบประมาณ (บาท)	สถานที่ ดำเนินการ	หน่วย งานรับผิดชอบหลัก	พ.ศ. ๒๕๖๗			พ.ศ. ๒๕๖๘								
						ต.ค.	พ.ย.	ธ.ค.	ม.ค.	ก.พ.	มี.ค.	เม.ย.	พ.ค.	มิ.ย.	ก.ค.	ส.ค.	ก.ย.
	๑.๕ วันคล้ายวันพระราชสมภพ พระบาทสมเด็จพระปรเมนทรรามาธิบดีศรีสินทรมหาวชิราลงกรณฯ พระวชิรเกล้าเจ้าอยู่หัว (๒๘ กรกฎาคม ๒๕๖๘) ๑.๖ วันคล้ายวันพระราชสมภพสมเด็จพระนางเจ้าสิริกิติ์ พระบรมราชินีนาถ พระบรมราชชนนีพันปีหลวง (วันแม่แห่งชาติ) (๑๒ สิงหาคม ๒๕๖๘)														↔		
๓	อุดหนุนที่ทำการปกครองอำเภอจอมทอง ตามโครงการสนับสนุนการออกร้าน OTOP และผลิตภัณฑ์ชุมชนอำเภอจอมทอง และการประชาสัมพันธ์การท่องเที่ยวอำเภอจอมทอง ภายในงานฤดูหนาว และงาน OTOP ของดีเมืองเชียงใหม่ ประจำปี ๒๕๖๘	เพื่อจ่ายเป็นค่าใช้จ่ายในการดำเนินการโครงการสนับสนุนการออกร้าน OTOP และผลิตภัณฑ์ชุมชนอำเภอจอมทอง และการประชาสัมพันธ์การท่องเที่ยวอำเภอจอมทอง ภายในงานฤดูหนาว และงาน OTOP ของดีเมืองเชียงใหม่ ประจำปี ๒๕๖๘	๓,๐๐๐	อำเภอจอมทอง	สำนักปลัด			↔									
รวม	๒		๓๕,๐๐๐														

ที่	โครงการ	รายละเอียดของกิจกรรม ที่เกิดขึ้นจากโครงการ	งบประมาณ (บาท)	สถานที่ ดำเนินการ	หน่วย งานรับผิดชอบหลัก	พ.ศ. ๒๕๖๗			พ.ศ. ๒๕๖๘										
						ต.ค.	พ.ย.	ธ.ค.	ม.ค.	ก.พ.	มี.ค.	เม.ย.	พ.ค.	มิ.ย.	ก.ค.	ส.ค.	ก.ย.		
๖	อุดหนุนโรงเรียนไทยรัฐวิทยา ๗๙ (บ้านหนองอาบช้าง) ตามโครงการเข้าค่ายคุณธรรมจริยธรรมนักเรียน	อุดหนุนโรงเรียนไทยรัฐวิทยา ๗๙ (บ้านหนองอาบช้าง)	๒๐,๐๐๐	โรงเรียนไทยรัฐวิทยา ๗๙ (บ้านหนองอาบช้าง)	กองการศึกษา													↔	
๗	อุดหนุนโรงเรียนบ้านสบเตี๊ยะ ตามโครงการแข่งขันกีฬาเด็กและเยาวชน	อุดหนุนโรงเรียนบ้านสบเตี๊ยะ	๒๐,๐๐๐	โรงเรียนบ้านสบเตี๊ยะ	กองการศึกษา			↔											
๘	อุดหนุนร.ร.บ้านท่าหลุก ตามโครงการส่งเสริมคุณธรรมจริยธรรม เพื่อพัฒนาคุณภาพชีวิตสำหรับนักเรียนโรงเรียนบ้านท่าหลุก	อุดหนุนโรงเรียนบ้านท่าหลุก	๑๐,๐๐๐	โรงเรียนบ้านท่าหลุก	กองการศึกษา									↔					
๙	อุดหนุนร.ร.บ้านหาดนาค ตามโครงการแข่งขันกีฬาเด็กนักเรียนโรงเรียนบ้านหาดนาค	อุดหนุนโรงเรียนบ้านหาดนาค	๑๐,๐๐๐	โรงเรียนบ้านหาดนาค	กองการศึกษา													↔	
๑๐	อุดหนุนร.ร.บ้านห้วยม่วง ตามโครงการเข้าค่ายคุณธรรมเด็กและเยาวชน	อุดหนุนโรงเรียนบ้านห้วยม่วง	๑๐,๐๐๐	โรงเรียนบ้านห้วยม่วง	กองการศึกษา													↔	
๑๑	อุดหนุนโรงเรียนบ้านห้วยม่วง ตามโครงการเศรษฐกิจพอเพียงเกษตรทฤษฎีใหม่	อุดหนุนโรงเรียนบ้านห้วยม่วง	๑๐,๐๐๐	โรงเรียนบ้านห้วยม่วง	กองการศึกษา													↔	
รวม	๑๑		๓,๑๑๔,๕๐๐																

๓.๑ กลยุทธ์สร้างความรอบรู้ด้านสุขภาพและการป้องกันโรค สร้างระบบรับมือและปรับตัวต่อการระบาดของโรคติดเชื้ออุบัติใหม่และโรคอุบัติซ้ำ
 ควบคุมปัจจัยเสี่ยงที่คุกคามสุขภาพชุมชน
 (๓) แผนงานสาธารณสุข

ที่	โครงการ	รายละเอียดของกิจกรรม ที่เกิดขึ้นจากโครงการ	งบประมาณ (บาท)	สถานที่ ดำเนินการ	หน่วย งานรับผิดชอบหลัก	พ.ศ. ๒๕๖๗			พ.ศ. ๒๕๖๘											
						ต.ค.	พ.ย.	ธ.ค.	ม.ค.	ก.พ.	มี.ค.	เม.ย.	พ.ค.	มิ.ย.	ก.ค.	ส.ค.	ก.ย.			
๑	ค่าสำรวจข้อมูลจำนวนสัตว์และ ขึ้นทะเบียนสัตว์	เพื่อจ่ายเป็นค่าใช้จ่ายในการ สำรวจข้อมูลจำนวนสัตว์และ ขึ้นทะเบียนสัตว์	๑๙,๙๐๐	ตำบลสบเตี๊ยะ	กอง สาธารณสุข															
๒	ค่าใช้จ่ายโครงการควบคุมสุนัข แมว	เพื่อจ่ายเป็นค่าใช้จ่ายในการ ควบคุมสุนัขแมว	๓๐,๐๐๐	ตำบลสบเตี๊ยะ	กอง สาธารณสุข															
๓	ค่าใช้จ่ายโครงการสร้างพื้นที่ ปลอดโรคพิษสุนัขบ้าตำบลสบ เตี๊ยะ	เพื่อจ่ายเป็นค่าใช้จ่ายในการ สร้างพื้นที่ปลอดโรคพิษสุนัข บ้าตำบลสบเตี๊ยะ	๑๒๙,๑๐๐	ตำบลสบเตี๊ยะ	กอง สาธารณสุข															
๔	ค่าใช้จ่ายในการจัดกิจกรรมพัฒนา ศักยภาพของอสม.และประชาชน	เพื่อจ่ายเป็นค่าใช้จ่ายในการ จัดกิจกรรมพัฒนางาน สาธารณสุข	๒๐,๐๐๐	ตำบลสบเตี๊ยะ	กอง สาธารณสุข															
๕	ค่าใช้จ่ายโครงการป้องกันและ ระงับโรคติดต่อ โรคไม่ติดต่อ และ หรือโรคระบาดในพื้นที่ตำบลสบ เตี๊ยะ	เพื่อจ่ายเป็นค่าใช้จ่ายในการ ป้องกันและระงับโรคติดต่อ โรคไม่ติดต่อ และหรือโรค ระบาดในพื้นที่ตำบลสบเตี๊ยะ	๕๐,๐๐๐	ตำบลสบเตี๊ยะ	กอง สาธารณสุข															
๖	ค่าใช้จ่ายโครงการขับเคลื่อนแก้ไข สุราในชุมชน	เพื่อจ่ายเป็นค่าใช้จ่าย โครงการขับเคลื่อนแก้ไขสุรา ในชุมชน	๕๐,๐๐๐	ตำบลสบเตี๊ยะ	กอง สาธารณสุข															
๗	ค่าใช้จ่ายโครงการปรับเปลี่ยน พฤติกรรมเด็กวัยเรียน	เพื่อจ่ายเป็นค่าใช้จ่าย โครงการปรับเปลี่ยน พฤติกรรมเด็กวัยเรียน	๑๐๐,๐๐๐	ตำบลสบเตี๊ยะ	กอง สาธารณสุข															
๘	ค่าใช้จ่ายโครงการฝึกอบรมการ ป้องกันการจมน้ำ	เพื่อจ่ายเป็นค่าใช้จ่าย โครงการฝึกอบรมการป้องกัน การจมน้ำ	๕๐,๐๐๐	ตำบลสบเตี๊ยะ	กอง สาธารณสุข															
๙	ค่าใช้จ่ายโครงการรณรงค์ป้องกัน การจมน้ำ	เพื่อจ่ายเป็นค่าใช้จ่าย โครงการรณรงค์ป้องกัน การจมน้ำ	๗๐,๐๐๐	ตำบลสบเตี๊ยะ	กอง สาธารณสุข															

ที่	โครงการ	รายละเอียดของกิจกรรม ที่เกิดขึ้นจากโครงการ	งบประมาณ (บาท)	สถานที่ ดำเนินการ	หน่วย งานรับผิดชอบหลัก	พ.ศ. ๒๕๖๗			พ.ศ. ๒๕๖๘											
						ต.ค.	พ.ย.	ธ.ค.	ม.ค.	ก.พ.	มี.ค.	เม.ย.	พ.ค.	มิ.ย.	ก.ค.	ส.ค.	ก.ย.			
๑๕	อุดหนุนคณะกรรมการหมู่บ้าน บ้านแท่นดอกไม้ หมู่ที่ ๖ ตาม แนวทางโครงการพระราชดำริด้าน สาธารณสุข ๑. โครงการอบรมหมอหมู่บ้านใน พระราชประสงค์ ๒.โครงการสืบสานพระราชปณิธาน สมเด็จพระเจ้าน้องนางเธอเจ้าคุณจุฬาลงกรณ์ราชบุรี	เพื่อจ่ายเป็นค่าใช้จ่ายในการ ดำเนินการตามแนวทาง โครงการพระราชดำริด้าน สาธารณสุข	๒๐,๐๐๐	หมู่ที่ ๖ บ้านแท่น ดอกไม้	กอง สาธารณสุข															
๑๖	อุดหนุนคณะกรรมการหมู่บ้าน บ้านดงหาดนา หมู่ที่ ๗ ตาม แนวทางโครงการพระราชดำริด้าน สาธารณสุข ๑. โครงการอบรมให้ความรู้เรื่องการ ควบคุมโรคหนองพยาธิ ๒. โครงการอบรมหมอหมู่บ้านใน พระราชประสงค์	เพื่อจ่ายเป็นค่าใช้จ่ายในการ ดำเนินการตามแนวทาง โครงการพระราชดำริด้าน สาธารณสุข	๒๐,๐๐๐	หมู่ที่ ๗ บ้านดงหาด นา	กอง สาธารณสุข															
๑๗	อุดหนุนคณะกรรมการหมู่บ้าน บ้านห้วยไจ้ หมู่ที่ ๘ ตามแนวทาง โครงการพระราชดำริด้านสาธารณสุข ๑. โครงการอบรมให้ความรู้เรื่องการ ควบคุมโรคหนองพยาธิ ๒. โครงการอบรมหมอหมู่บ้านใน พระราชประสงค์	เพื่อจ่ายเป็นค่าใช้จ่ายในการ ดำเนินการตามแนวทาง โครงการพระราชดำริด้าน สาธารณสุข	๒๐,๐๐๐	หมู่ที่ ๖ บ้านห้วยไจ้	กอง สาธารณสุข															
๑๘	อุดหนุนคณะกรรมการหมู่บ้าน บ้านหนองอาบช้าง หมู่ที่ ๙ ตาม แนวทางโครงการพระราชดำริด้าน สาธารณสุข ๑. โครงการอบรมให้ความรู้เรื่องการ ควบคุมโรคหนองพยาธิ ๒. โครงการอบรมหมอหมู่บ้านใน พระราชประสงค์	เพื่อจ่ายเป็นค่าใช้จ่ายในการ ดำเนินการตามแนวทาง โครงการพระราชดำริด้าน สาธารณสุข	๒๐,๐๐๐	หมู่ที่ ๙ บ้านหนอง อาบช้าง	กอง สาธารณสุข															

ที่	โครงการ	รายละเอียดของกิจกรรม ที่เกิดขึ้นจากโครงการ	งบประมาณ (บาท)	สถานที่ ดำเนินการ	หน่วย งานรับผิดชอบหลัก	พ.ศ. ๒๕๖๗			พ.ศ. ๒๕๖๘								
						ต.ค.	พ.ย.	ธ.ค.	ม.ค.	ก.พ.	มี.ค.	เม.ย.	พ.ค.	มิ.ย.	ก.ค.	ส.ค.	ก.ย.
๒	โครงการจัดจ้างนักเรียน นักศึกษา ทำงานช่วงปิดภาคเรียน	ค่าใช้จ่ายในการจัดจ้าง นักเรียน นักศึกษา ทำงาน ช่วงปิดภาคเรียน	๒๐,๐๐๐	ตำบลสบเตี๊ยะ	สำนักปลัด						←	→					
๓	โครงการรดน้ำดำหัวผู้สูงอายุ	เพื่อจ่ายเป็นค่าใช้จ่าย เช่น การแสดงการเล่นของ ผู้สูงอายุ, การประกวดการ แสดงภูมิปัญญาที่เกี่ยวข้อง กับผู้สูงอายุ ฯลฯ เป็นต้น	๗๐,๐๐๐	ตำบลสบเตี๊ยะ	สำนักปลัด						↔						
๔	ค่าใช้จ่ายโครงการอบรมสร้าง เครือข่ายคุ้มครองผู้บริโภค	เพื่อจ่ายเป็นค่าใช้จ่ายในการ อบรมสร้างเครือข่าย คุ้มครองผู้บริโภคในตำบล สบเตี๊ยะ	๓๐,๐๐๐	ตำบลสบเตี๊ยะ	สำนักปลัด							←	→				
๕	ค่าใช้จ่ายในการจัดกิจกรรมของ กลุ่มพัฒนาสตรีตำบลสบเตี๊ยะ	เพื่อจ่ายเป็นค่าใช้จ่ายในการ จัดกิจกรรมของกลุ่มพัฒนา สตรีตำบลสบเตี๊ยะ	๕๐,๐๐๐	ตำบลสบเตี๊ยะ	สำนักปลัด	←					→						
๖	ค่าใช้จ่ายในการจัดกิจกรรมของ เด็กและเยาวชนตำบลสบเตี๊ยะ	ค่าใช้จ่ายในการจัดกิจกรรม เช่น การเข้าค่าย การจัดตั้ง กลุ่มเด็กและเยาวชน ฯลฯ	๒๐,๐๐๐	ตำบลสบเตี๊ยะ	สำนักปลัด				←								→
๗	ค่าใช้จ่ายในการฝึกอบรมอาชีพ	เพื่อจ่ายเป็นค่าใช้จ่ายในการ จัดฝึกอบรมอาชีพต่าง ๆ เพื่อสร้างรายได้และแก้ไข ปัญหาความยากจน	๖๒,๐๐๐	ตำบลสบเตี๊ยะ	สำนักปลัด		←										→
๘	อุดหนุนศูนย์ส่งเสริมการเรียนรู้ ระดับอำเภอจอมทอง ตาม โครงการการจัดการศึกษาพัฒนา อาชีพ เพื่อการมีงานทำ สกร. ตำบลสบเตี๊ยะ	เพื่อจ่ายเป็นค่าใช้จ่ายในการ ดำเนินการโครงการการจัด การศึกษาพัฒนาอาชีพ เพื่อ การมีงานทำ สกร.ตำบลสบ เตี๊ยะ	๕๐,๐๐๐	ตำบลสบเตี๊ยะ	สำนักปลัด						←	→					
	๘		๓๕๒,๐๐๐														

๓.๒ กลยุทธ์ส่งเสริม สนับสนุน การกีฬา และนันทนาการเพื่อสุขภาพที่ดีของคนในชุมชน

(๖) แผนงานการศาสนา วัฒนธรรมและนันทนาการ

ที่	โครงการ	รายละเอียดของกิจกรรม ที่เกิดขึ้นจากโครงการ	งบประมาณ (บาท)	สถานที่ ดำเนินการ	หน่วย งานรับผิดชอบหลัก	พ.ศ. ๒๕๖๗			พ.ศ. ๒๕๖๘									
						ต.ค.	พ.ย.	ธ.ค.	ม.ค.	ก.พ.	มี.ค.	เม.ย.	พ.ค.	มิ.ย.	ก.ค.	ส.ค.	ก.ย.	
๑	ค่าใช้จ่ายในการจัดงานวันเด็ก	เพื่อจ่ายเป็นค่าจัดกิจกรรมวันเด็กแห่งชาติ	๑๕๐,๐๐๐	เทศบาลตำบลสบเตี๊ยะ	กองการศึกษา				↔									
๒	ค่าใช้จ่ายในการจัดส่งนักกีฬาตำบลสบเตี๊ยะเข้าร่วมแข่งขัน	เพื่อจ่ายเป็นค่าใช้จ่ายในการจัดส่งนักกีฬาตำบลสบเตี๊ยะเข้าร่วมแข่งขันที่หน่วยงานราชการหรือเอกชนภายนอกเป็นผู้จัด	๑๐๐,๐๐๐	อำเภอจอมทอง	กองการศึกษา													
๓	ค่าใช้จ่ายโครงการแข่งขันกีฬาเยาวชนและประชาชนตำบลสบเตี๊ยะ	เพื่อจ่ายเป็นค่าใช้จ่ายในการจัดโครงการแข่งขันกีฬาเยาวชนและประชาชนตำบลสบเตี๊ยะ	๒๓๐,๐๐๐	ตำบลสบเตี๊ยะ	กองการศึกษา				↔									
๔	ค่าใช้จ่ายในการจัดกิจกรรมไหว้สาพระเจ้าอินทวิชยานนท์	เพื่อจ่ายเป็นค่าใช้จ่ายในการจัดกิจกรรมไหว้สาพระเจ้าอินทวิชยานนท์ เช่น การแต่งชบวน คำวิสต์อุปกรณ์ และหรือค่าใช้จ่ายอื่น ๆ เป็นต้น	๑๕,๐๐๐	ดอยอินทนนท์	กองการศึกษา		↔											
๕	อุดหนุนที่ทำการปกครองอำเภอจอมทอง ตามโครงการสืบสานงานประเพณีสระเกล้าดำหัวป้อมเมืองเจียงใหม่ และสืบสานประเพณีสงกรานต์ วันปีใหม่เมืองอำเภอจอมทอง ประจำปี ๒๕๖๘	เพื่อจ่ายเป็นค่าใช้จ่ายในการดำเนินการโครงการสืบสานงานประเพณีสระเกล้าดำหัวป้อมเมืองเจียงใหม่ และสืบสานประเพณีสงกรานต์ วันปีใหม่เมืองอำเภอจอมทอง ประจำปี ๒๕๖๘	๓๐,๐๐๐	อำเภอจอมทอง	สำนักปลัด							↔						
๖	โครงการสืบสานงานศิลปะ วัฒนธรรม ประเพณี และของดีจอมทอง ประจำปี พ.ศ.๒๕๖๘	เพื่อจ่ายเป็นค่าใช้จ่ายในการดำเนินการโครงการสืบสานศิลปะ วัฒนธรรม ประเพณีและของดีจอมทอง ประจำปี พ.ศ.๒๕๖๘	๑๕๐,๐๐๐	อำเภอจอมทอง	กองการศึกษา				↔									

ที่	โครงการ	รายละเอียดของกิจกรรม ที่เกิดขึ้นจากโครงการ	งบประมาณ (บาท)	สถานที่ ดำเนินการ	หน่วย งานรับผิดชอบหลัก	พ.ศ. ๒๕๖๗			พ.ศ. ๒๕๖๘									
						ต.ค.	พ.ย.	ธ.ค.	ม.ค.	ก.พ.	มี.ค.	เม.ย.	พ.ค.	มิ.ย.	ก.ค.	ส.ค.	ก.ย.	
๗	อุดหนุนสภาวัฒนธรรมตำบลสบ เตี๊ยะ ตามโครงการตักบาตรเทโว โรหณะ	เพื่อจ่ายเป็นค่าใช้จ่ายใน การดำเนินการโครงการตัก บาตรเทโวโรหณะ	๑๐,๐๐๐	ตำบลสบเตี๊ยะ	กอง การศึกษา	↔												
๘	อุดหนุนสภาวัฒนธรรมตำบลสบ เตี๊ยะ ตามโครงการธรรมสัง្កจร ตำบลสบเตี๊ยะ	เพื่อจ่ายเป็นค่าใช้จ่ายใน การดำเนินการโครงการ ธรรมสัง្កจรตำบลสบเตี๊ยะ	๔๐,๐๐๐	ตำบลสบเตี๊ยะ	กอง การศึกษา													↔
๙	อุดหนุนสภาวัฒนธรรมตำบลสบ เตี๊ยะ ตามโครงการบรรพชา สามเณรภาคฤดูร้อน (นาคาสึกษา ธรรม)	เพื่อจ่ายเป็นค่าใช้จ่ายใน การดำเนินการโครงการ บรรพชาสามเณรภาคฤดู ร้อน (นาคาสึกษาธรรม)	๗๕,๐๐๐	ตำบลสบเตี๊ยะ	กอง การศึกษา						↔							
๑๐	อุดหนุนสภาวัฒนธรรมตำบลสบ เตี๊ยะ ตามโครงการสืบสาน ประเพณี ถวายเทียนพรรษา	เพื่อจ่ายเป็นค่าใช้จ่าย โครงการสืบสานประเพณี ถวายเทียนพรรษา	๒๐,๐๐๐	ตำบลสบเตี๊ยะ	กอง การศึกษา								↔					
๑๑	อุดหนุนคณะกรรมการหมู่บ้าน หมู่ที่ ๑๕ ตามโครงการส่งเสริมวัน สำคัญทางคริสต์ศาสนา	เพื่อจ่ายเป็นค่าใช้จ่ายใน การดำเนินการโครงการ ส่งเสริมวันสำคัญทางคริสต์ ศาสนา	๒๒,๐๐๐	หมู่ที่ ๑๕ บ้านคณาอัน	กอง การศึกษา			↔										
๑๒	อุดหนุนคณะกรรมการหมู่บ้าน หมู่ที่ ๑๘ ตามโครงการส่งเสริมวัน สำคัญทางคริสต์ศาสนา	เพื่อจ่ายเป็นค่าใช้จ่ายใน การดำเนินการโครงการ ส่งเสริมวันสำคัญทางคริสต์ ศาสนา	๕,๐๐๐	หมู่ที่ ๑๘ บ้านพุทธ นิมิตร	กอง การศึกษา			↔										
๑๓	อุดหนุนคณะกรรมการหมู่บ้าน หมู่ที่ ๑ ตามโครงการแห่ไม้ค้ำโพธิ์	เพื่อจ่ายเป็นค่าใช้จ่ายใน การดำเนินการโครงการแห่ ไม้ค้ำโพธิ์	๑๔,๐๐๐	หมู่ที่ ๑ บ้านวังปิน	กอง การศึกษา						↔							
๑๔	อุดหนุนคณะกรรมการหมู่บ้าน หมู่ที่ ๒ ตามโครงการแห่ไม้ค้ำโพธิ์	เพื่อจ่ายเป็นค่าใช้จ่ายใน การดำเนินการโครงการแห่ ไม้ค้ำโพธิ์	๑๔,๐๐๐	หมู่ที่ ๒ บ้านสบเตี๊ยะ	กอง การศึกษา						↔							
๑๕	อุดหนุนคณะกรรมการหมู่บ้าน หมู่ที่ ๓ ตามโครงการแห่ไม้ค้ำโพธิ์	เพื่อจ่ายเป็นค่าใช้จ่ายใน การดำเนินการโครงการแห่ ไม้ค้ำโพธิ์	๑๕,๐๐๐	หมู่ที่ ๓ บ้านเชิงตอย	กอง การศึกษา						↔							
๑๖	อุดหนุนคณะกรรมการหมู่บ้าน หมู่ที่ ๔ ตามโครงการแห่ไม้ค้ำโพธิ์	เพื่อจ่ายเป็นค่าใช้จ่ายใน การดำเนินการโครงการแห่ ไม้ค้ำโพธิ์	๑๐,๐๐๐	หมู่ที่ ๔ บ้านท่าหลุก	กอง การศึกษา						↔							

ที่	โครงการ	รายละเอียดของกิจกรรม ที่เกิดขึ้นจากโครงการ	งบประมาณ (บาท)	สถานที่ ดำเนินการ	หน่วย งานรับผิดชอบหลัก	พ.ศ. ๒๕๖๗			พ.ศ. ๒๕๖๘								
						ต.ค.	พ.ย.	ธ.ค.	ม.ค.	ก.พ.	มี.ค.	เม.ย.	พ.ค.	มิ.ย.	ก.ค.	ส.ค.	ก.ย.
๑๗	อุดหนุนคณะกรรมการหมู่บ้าน หมู่ที่ ๖ ตามโครงการแท่นไม้ค้ำโพธิ์	เพื่อจ่ายเป็นค่าใช้จ่ายใน การดำเนินการโครงการแท่น ไม้ค้ำโพธิ์	๒๑,๐๐๐	หมู่ที่ ๖ บ้านแท่น ดอกไม้	กอง การศึกษา						←→						
๑๘	อุดหนุนคณะกรรมการหมู่บ้าน หมู่ที่ ๘ ตามโครงการแท่นไม้ค้ำโพธิ์	เพื่อจ่ายเป็นค่าใช้จ่ายใน การดำเนินการโครงการแท่น ไม้ค้ำโพธิ์	๑๕,๐๐๐	หมู่ที่ ๘ บ้านห้วยใจ	กอง การศึกษา						←→						
๑๙	อุดหนุนคณะกรรมการหมู่บ้าน หมู่ที่ ๙ ตามโครงการแท่นไม้ค้ำโพธิ์	เพื่อจ่ายเป็นค่าใช้จ่ายใน การดำเนินการโครงการแท่น ไม้ค้ำโพธิ์	๑๔,๐๐๐	หมู่ที่ ๙ บ้านหนอง อาบช้าง	กอง การศึกษา						←→						
๒๐	อุดหนุนคณะกรรมการหมู่บ้าน หมู่ที่ ๑๐ ตามโครงการแท่นไม้ค้ำ โพธิ์	เพื่อจ่ายเป็นค่าใช้จ่ายใน การดำเนินการโครงการแท่น ไม้ค้ำโพธิ์	๑๕,๐๐๐	หมู่ที่ ๑๐ บ้านทุ่งปูน	กอง การศึกษา						←→						
๒๑	อุดหนุนคณะกรรมการหมู่บ้าน หมู่ที่ ๑๑ ตามโครงการแท่นไม้ค้ำ โพธิ์	เพื่อจ่ายเป็นค่าใช้จ่ายใน การดำเนินการโครงการแท่น ไม้ค้ำโพธิ์	๑๐,๐๐๐	หมู่ที่ ๑๑ บ้านห้วยม่วง	กอง การศึกษา						←→						
๒๒	อุดหนุนคณะกรรมการหมู่บ้าน หมู่ที่ ๑๒ ตามโครงการแท่นไม้ค้ำ โพธิ์	เพื่อจ่ายเป็นค่าใช้จ่ายใน การดำเนินการโครงการแท่น ไม้ค้ำโพธิ์	๕,๐๐๐	หมู่ที่ ๑๒ บ้านวังปาน	กอง การศึกษา						←→						
๒๓	อุดหนุนคณะกรรมการหมู่บ้าน หมู่ที่ ๑๓ ตามโครงการแท่นไม้ค้ำ โพธิ์	เพื่อจ่ายเป็นค่าใช้จ่ายใน การดำเนินการโครงการแท่น ไม้ค้ำโพธิ์	๗,๐๐๐	หมู่ที่ ๑๓ บ้านห้วยอีแต	กอง การศึกษา						←→						
๒๔	อุดหนุนคณะกรรมการหมู่บ้าน หมู่ที่ ๑๔ ตามโครงการแท่นไม้ค้ำ โพธิ์	เพื่อจ่ายเป็นค่าใช้จ่ายใน การดำเนินการโครงการแท่น ไม้ค้ำโพธิ์	๕,๐๐๐	หมู่ที่ ๑๔ บ้านแม่เตี้ยะ ใต้	กอง การศึกษา						←→						
๒๕	อุดหนุนคณะกรรมการหมู่บ้าน หมู่ที่ ๑๖ ตามโครงการแท่นไม้ค้ำ โพธิ์	เพื่อจ่ายเป็นค่าใช้จ่ายใน การดำเนินการโครงการแท่น ไม้ค้ำโพธิ์	๗,๐๐๐	หมู่ที่ ๑๖ บ้านบน	กอง การศึกษา						←→						
๒๖	อุดหนุนคณะกรรมการหมู่บ้าน หมู่ที่ ๑๘ ตามโครงการแท่นไม้ค้ำ โพธิ์	เพื่อจ่ายเป็นค่าใช้จ่ายใน การดำเนินการโครงการแท่น ไม้ค้ำโพธิ์	๗,๐๐๐	หมู่ที่ ๑๘ บ้านพุทธ นิมิตร	กอง การศึกษา						←→						
๒๗	อุดหนุนคณะกรรมการหมู่บ้าน หมู่ที่ ๑๙ ตามโครงการแท่นไม้ค้ำ โพธิ์	เพื่อจ่ายเป็นค่าใช้จ่ายใน การดำเนินการโครงการแท่น ไม้ค้ำโพธิ์	๑๔,๐๐๐	หมู่ที่ ๑๙ บ้านชาววัง	กอง การศึกษา						←→						

ที่	โครงการ	รายละเอียดของกิจกรรม ที่เกิดขึ้นจากโครงการ	งบประมาณ (บาท)	สถานที่ ดำเนินการ	หน่วย งานรับผิดชอบหลัก	พ.ศ. ๒๕๖๗			พ.ศ. ๒๕๖๘								
						ต.ค.	พ.ย.	ธ.ค.	ม.ค.	ก.พ.	มี.ค.	เม.ย.	พ.ค.	มิ.ย.	ก.ค.	ส.ค.	ก.ย.
๒๘	อุดหนุนคณะกรรมการหมู่บ้าน หมู่ที่ ๒๐ ตามโครงการแก้ไม้ค้ำโพธิ์	เพื่อจ่ายเป็นค่าใช้จ่ายในการดำเนินการโครงการแก้ไม้ค้ำโพธิ์	๗,๐๐๐	หมู่ที่ ๒๐ บ้านเด่นตะวันออก	กองการศึกษา						←→						
๒๙	อุดหนุนคณะกรรมการหมู่บ้าน หมู่ที่ ๒๑ ตามโครงการแก้ไม้ค้ำโพธิ์	เพื่อจ่ายเป็นค่าใช้จ่ายในการดำเนินการโครงการแก้ไม้ค้ำโพธิ์	๗,๐๐๐	หมู่ที่ ๒๑ บ้านแทนดอกไม้ใต้	กองการศึกษา						←→						
๓๐	อุดหนุนคณะกรรมการหมู่บ้าน หมู่ที่ ๕ ตามโครงการประเพณีลอยกระทง	เพื่อจ่ายเป็นค่าใช้จ่ายในการดำเนินการโครงการประเพณีลอยกระทง	๒๑,๐๐๐	หมู่ที่ ๕ บ้านทุ่งหมากหนุ่ม	กองการศึกษา	←→											
๓๑	อุดหนุนคณะกรรมการหมู่บ้าน หมู่ที่ ๗ และหมู่ที่ ๑๗ ตามโครงการประเพณีลอยกระทง	เพื่อจ่ายเป็นค่าใช้จ่ายในการดำเนินการโครงการประเพณีลอยกระทง	๕๖,๐๐๐	หมู่ที่ ๗ บ้านดงหาดนาค และหมู่ที่ ๑๗ บ้านหาดนาค	กองการศึกษา	←→											
๓๒	อุดหนุนคณะกรรมการหมู่บ้าน หมู่ที่ ๑ ตามโครงการสืบสานประเพณีสงกรานต์	เพื่อจ่ายเป็นค่าใช้จ่ายในการดำเนินการโครงการสืบสานประเพณีสงกรานต์	๕,๐๐๐	หมู่ที่ ๑ บ้านวังปิ่น	กองการศึกษา							←→					
๓๓	อุดหนุนคณะกรรมการหมู่บ้าน หมู่ที่ ๓ ตามโครงการสืบสานประเพณีสงกรานต์	เพื่อจ่ายเป็นค่าใช้จ่ายในการดำเนินการโครงการสืบสานประเพณีสงกรานต์	๕,๐๐๐	หมู่ที่ ๓ บ้านเชิงดอย	กองการศึกษา							←→					
๓๔	อุดหนุนคณะกรรมการหมู่บ้าน หมู่ที่ ๕ ตามโครงการสืบสานประเพณีสงกรานต์	เพื่อจ่ายเป็นค่าใช้จ่ายในการดำเนินการโครงการสืบสานประเพณีสงกรานต์	๕,๐๐๐	หมู่ที่ ๕ บ้านทุ่งหมากหนุ่ม	กองการศึกษา							←→					
๓๕	อุดหนุนคณะกรรมการหมู่บ้าน หมู่ที่ ๖ ตามโครงการสืบสานประเพณีสงกรานต์	เพื่อจ่ายเป็นค่าใช้จ่ายในการดำเนินการโครงการสืบสานประเพณีสงกรานต์	๕,๐๐๐	หมู่ที่ ๖ บ้านแทนดอกไม้	กองการศึกษา							←→					
๓๖	อุดหนุนคณะกรรมการหมู่บ้าน หมู่ที่ ๘ ตามโครงการสืบสานประเพณีสงกรานต์	เพื่อจ่ายเป็นค่าใช้จ่ายในการดำเนินการโครงการสืบสานประเพณีสงกรานต์	๕,๐๐๐	หมู่ที่ ๘ บ้านห้วยไฉ่	กองการศึกษา							←→					
๓๗	อุดหนุนคณะกรรมการหมู่บ้าน หมู่ที่ ๙ ตามโครงการสืบสานประเพณีสงกรานต์	เพื่อจ่ายเป็นค่าใช้จ่ายในการดำเนินการโครงการสืบสานประเพณีสงกรานต์	๕,๐๐๐	หมู่ที่ ๙ บ้านหนองอาบช้าง	กองการศึกษา							←→					

จำนวนโครงการพัฒนาท้องถิ่น กิจกรรมและงบประมาณ
แผนการดำเนินงาน ประจำปีงบประมาณ พ.ศ. ๒๕๖๘
เทศบาลตำบลสบเตี๊ยะ

๕. ยุทธศาสตร์การป้องกัน บรรเทาสาธารณภัยและการรักษาความสงบเรียบร้อยในชุมชน
๕.๑ กลยุทธ์รักษาความสงบและความเรียบร้อยในชุมชนพร้อมป้องกันบรรเทาสาธารณภัย
(๑) แผนงานการรักษาความสงบภายใน

ที่	โครงการ	รายละเอียดของกิจกรรมที่เกิดขึ้นจากโครงการ	งบประมาณ (บาท)	สถานที่ดำเนินการ	หน่วยงานรับผิดชอบหลัก	พ.ศ. ๒๕๖๗			พ.ศ. ๒๕๖๘									
						ต.ค.	พ.ย.	ธ.ค.	ม.ค.	ก.พ.	มี.ค.	เม.ย.	พ.ค.	มิ.ย.	ก.ค.	ส.ค.	ก.ย.	
๑	ค่าใช้จ่ายในการจัดกิจกรรมป้องกันและลดอุบัติเหตุตำบลสบเตี๊ยะ	เพื่อจ่ายเป็นค่าใช้จ่ายในการจัดกิจกรรมรณรงค์ป้องกันลดอุบัติเหตุในตำบลสบเตี๊ยะ เช่น การตั้งจุดบริการประชาชนในช่วงเทศกาลสำคัญ หรือการรณรงค์ให้ความรู้ในการป้องกันอุบัติเหตุ	๓๐,๐๐๐	ตำบลสบเตี๊ยะ	สำนักปลัด													
๒	ค่าใช้จ่ายในการดำเนินกิจกรรมอาสาสมัครป้องกันภัยฝ่ายพลเรือน	เพื่อจ่ายเป็นค่าใช้จ่ายในการดำเนินกิจกรรมอาสาสมัครป้องกันภัยฝ่ายพลเรือน เช่น การฝึกอบรม	๒๐,๐๐๐	ตำบลสบเตี๊ยะ	สำนักปลัด													
๓	ค่าใช้จ่ายในการฝึกอบรม อปพร.	เพื่อจ่ายเป็นค่าใช้จ่ายในการจัดการฝึกอบรม/การทบทวนหลักสูตร อปพร.	๑๐๐,๐๐๐	ตำบลสบเตี๊ยะ	สำนักปลัด													
๔	โครงการฝึกอบรมการป้องกันและบรรเทาสาธารณภัย	เพื่อจ่ายเป็นค่าใช้จ่ายในการฝึกอบรมการป้องกันและบรรเทาสาธารณภัยในตำบลสบเตี๊ยะ	๓๐,๐๐๐	ตำบลสบเตี๊ยะ	สำนักปลัด													
๕	ค่าใช้จ่ายในการฝึกอบรมการป้องกันอุบัติภัยบนท้องถนน	เพื่อเป็นค่าใช้จ่ายในการจัดการฝึกอบรมการป้องกันอุบัติภัยบนท้องถนน	๒๐,๐๐๐	ตำบลสบเตี๊ยะ	สำนักปลัด													

ที่	โครงการ	รายละเอียดของกิจกรรม ที่เกิดขึ้นจากโครงการ	งบประมาณ (บาท)	สถานที่ ดำเนินการ	หน่วย งานรับผิดชอบหลัก	พ.ศ. ๒๕๖๗			พ.ศ. ๒๕๖๘									
						ต.ค.	พ.ย.	ธ.ค.	ม.ค.	ก.พ.	มี.ค.	เม.ย.	พ.ค.	มิ.ย.	ก.ค.	ส.ค.	ก.ย.	
๖	ค่าใช้จ่ายจ้างเหมาบริการ บุคคลภายนอก	เพื่อเป็นค่าใช้จ่ายจ้างเหมา บริการบุคคลภายนอก	๑๐๐,๐๐๐	ตำบลสบเตี๊ยะ	สำนักปลัด		←	→										
รวม	๖		๓๐๐,๐๐๐															

๕.๑ กลยุทธ์รักษาความสงบและความเรียบร้อยในชุมชนพร้อมป้องกันบรรเทาสาธารณภัย

(๒) แผนงานสร้างความเข้มแข็งของชุมชน

ที่	โครงการ	รายละเอียดของกิจกรรม ที่เกิดขึ้นจากโครงการ	งบประมาณ (บาท)	สถานที่ ดำเนินการ	หน่วย งานรับผิดชอบหลัก	พ.ศ. ๒๕๖๗			พ.ศ. ๒๕๖๘									
						ต.ค.	พ.ย.	ธ.ค.	ม.ค.	ก.พ.	มี.ค.	เม.ย.	พ.ค.	มิ.ย.	ก.ค.	ส.ค.	ก.ย.	
๑	ค่าใช้จ่ายในการป้องกันแก้ไข ปัญหายาเสพติดและการบำบัด ฟื้นฟูผู้ติดยาเสพติด	เพื่อจ่ายเป็นค่าใช้จ่ายในการ จัดกิจกรรมการป้องกันแก้ไข ปัญหายาเสพติดและการ บำบัดฟื้นฟูผู้ติดยาเสพติด	๑๐๐,๐๐๐	ตำบลสบเตี๊ยะ	สำนักปลัด			←	→									
๒	อุดหนุนคณะกรรมการหมู่บ้าน หมู่ที่ ๑ ตามโครงการหมู่บ้าน เข้มแข็งชุมชนปลอดภัย และยาเสพติด	เพื่อจ่ายเป็นค่าใช้จ่ายในการ ดำเนินการโครงการหมู่บ้าน เข้มแข็งชุมชนปลอดภัย อาชญากรรมและยาเสพติด	๕,๐๐๐	หมู่ที่ ๑ บ้านวังปิ่น	สำนักปลัด				←	→								
๓	อุดหนุนคณะกรรมการหมู่บ้าน หมู่ที่ ๒ ตามโครงการหมู่บ้าน เข้มแข็งชุมชนปลอดภัย และยาเสพติด	เพื่อจ่ายเป็นค่าใช้จ่ายในการ ดำเนินการโครงการหมู่บ้าน เข้มแข็งชุมชนปลอดภัย อาชญากรรมและยาเสพติด	๕,๐๐๐	หมู่ที่ ๒ บ้านสบเตี๊ยะ	สำนักปลัด				←	→								
๔	อุดหนุนคณะกรรมการหมู่บ้าน หมู่ที่ ๓ ตามโครงการหมู่บ้าน เข้มแข็งชุมชนปลอดภัย และยาเสพติด	เพื่อจ่ายเป็นค่าใช้จ่ายในการ ดำเนินการโครงการหมู่บ้าน เข้มแข็งชุมชนปลอดภัย อาชญากรรมและยาเสพติด	๕,๐๐๐	หมู่ที่ ๓ บ้านเชิงดอย	สำนักปลัด				←	→								

ที่	โครงการ	รายละเอียดของกิจกรรม ที่เกิดขึ้นจากโครงการ	งบประมาณ (บาท)	สถานที่ ดำเนินการ	หน่วย งานรับผิดชอบหลัก	พ.ศ. ๒๕๖๗			พ.ศ. ๒๕๖๘										
						ต.ค.	พ.ย.	ธ.ค.	ม.ค.	ก.พ.	มี.ค.	เม.ย.	พ.ค.	มิ.ย.	ก.ค.	ส.ค.	ก.ย.		
๑๙	อุดหนุนคณะกรรมการหมู่บ้าน หมู่ที่ ๑๘ ตามโครงการหมู่บ้าน เข้มแข็งชุมชนปลอดภัยและยาเสพติด	เพื่อจ่ายเป็นค่าใช้จ่ายในการดำเนินการโครงการหมู่บ้าน เข้มแข็งชุมชนปลอดภัย อาชญากรรมและยาเสพติด	๕,๐๐๐	หมู่ที่ ๑๘ บ้านพุทธนิมิตร	สำนักปลัด														
๒๐	อุดหนุนคณะกรรมการหมู่บ้าน หมู่ที่ ๑๙ ตามโครงการหมู่บ้าน เข้มแข็งชุมชนปลอดภัยและยาเสพติด	เพื่อจ่ายเป็นค่าใช้จ่ายในการดำเนินการโครงการหมู่บ้าน เข้มแข็งชุมชนปลอดภัย อาชญากรรมและยาเสพติด	๕,๐๐๐	หมู่ที่ ๑๙ บ้านชาววัง	สำนักปลัด														
๒๑	อุดหนุนคณะกรรมการหมู่บ้าน หมู่ที่ ๒๐ ตามโครงการหมู่บ้าน เข้มแข็งชุมชนปลอดภัยและยาเสพติด	เพื่อจ่ายเป็นค่าใช้จ่ายในการดำเนินการโครงการหมู่บ้าน เข้มแข็งชุมชนปลอดภัย อาชญากรรมและยาเสพติด	๕,๐๐๐	หมู่ที่ ๒๐ บ้านเด่น ตะวันใต้	สำนักปลัด														
๒๒	อุดหนุนคณะกรรมการหมู่บ้าน หมู่ที่ ๒๑ ตามโครงการหมู่บ้าน เข้มแข็งชุมชนปลอดภัยและยาเสพติด	เพื่อจ่ายเป็นค่าใช้จ่ายในการดำเนินการโครงการหมู่บ้าน เข้มแข็งชุมชนปลอดภัย อาชญากรรมและยาเสพติด	๕,๐๐๐	หมู่ที่ ๒๑ บ้านแทน ดอกไม้ใต้	สำนักปลัด														
รวม	๒๒		๒๐๕,๐๐๐																

๕.๑ กลยุทธ์รักษาความสงบและความเรียบร้อยในชุมชนพร้อมป้องกันบรรเทาสาธารณภัย

(๓) แผนงานงบกลาง

ที่	โครงการ	รายละเอียดของกิจกรรม ที่เกิดขึ้นจากโครงการ	งบประมาณ (บาท)	สถานที่ ดำเนินการ	หน่วย งานรับผิดชอบหลัก	พ.ศ. ๒๕๖๗			พ.ศ. ๒๕๖๘											
						ต.ค.	พ.ย.	ธ.ค.	ม.ค.	ก.พ.	มี.ค.	เม.ย.	พ.ค.	มิ.ย.	ก.ค.	ส.ค.	ก.ย.			
๑	ค่าใช้จ่ายในการป้องกันและบรรเทาสาธารณภัย (สำรองจ่าย)	ค่าใช้จ่ายในการป้องกันและบรรเทาสาธารณภัยและรายจ่ายอื่นตามความจำเป็น	๔๐๐,๐๐๐	ตำบลสบเตี๊ยะ	สำนักปลัด															
รวม	๑		๔๐๐,๐๐๐																	

ที่	โครงการ	รายละเอียดของกิจกรรม ที่เกิดขึ้นจากโครงการ	งบประมาณ (บาท)	สถานที่ ดำเนินการ	หน่วย งานรับผิดชอบหลัก	พ.ศ. ๒๕๖๗			พ.ศ. ๒๕๖๘									
						ต.ค.	พ.ย.	ธ.ค.	ม.ค.	ก.พ.	มี.ค.	เม.ย.	พ.ค.	มิ.ย.	ก.ค.	ส.ค.	ก.ย.	
๖	ค่าใช้จ่ายในการประชาสัมพันธ์ จัดเก็บภาษี	เพื่อจ่ายเป็นค่าใช้จ่ายในการ ประชาสัมพันธ์จัดเก็บภาษี	๓๐,๐๐๐	ตำบลสบเตี๊ยะ	กองคลัง													
รวม	๖		๑,๒๖๖,๐๐๐															

๖.๓ กลยุทธ์ส่งเสริมสนับสนุนการดำเนินงานตามนโยบายของรัฐบาล ราชการส่วนกลาง ส่วนภูมิภาคและท้องถิ่นที่เกี่ยวข้อง

(๒) แผนงานการรักษาความสงบภายใน

ที่	โครงการ	รายละเอียดของกิจกรรม ที่เกิดขึ้นจากโครงการ	งบประมาณ (บาท)	สถานที่ ดำเนินการ	หน่วย งานรับผิดชอบหลัก	พ.ศ. ๒๕๖๗			พ.ศ. ๒๕๖๘									
						ต.ค.	พ.ย.	ธ.ค.	ม.ค.	ก.พ.	มี.ค.	เม.ย.	พ.ค.	มิ.ย.	ก.ค.	ส.ค.	ก.ย.	
๑	อุดหนุนเทศบาลตำบลดอยแก้ว ตามโครงการบริหารจัดการศูนย์ ปฏิบัติการร่วมในการช่วยเหลือ ประชาชนขององค์กรปกครองส่วน ท้องถิ่นอำเภอจอมทอง	เพื่อจ่ายเป็นค่าใช้จ่ายในการ ดำเนินการโครงการบริหาร จัดการศูนย์ปฏิบัติการร่วมใน การช่วยเหลือประชาชนของ องค์กรปกครองส่วนท้องถิ่น อำเภอจอมทอง	๔๐,๐๐๐	อำเภอ จอมทอง	สำนักปลัด													
รวม	๑		๔๐,๐๐๐															

๖.๑ กลยุทธ์พัฒนาประสิทธิภาพบุคลากรและการจัดการองค์กร

(๓) แผนงานเคหะและชุมชน

ที่	โครงการ	รายละเอียดของกิจกรรม ที่เกิดขึ้นจากโครงการ	งบประมาณ (บาท)	สถานที่ ดำเนินการ	หน่วย งานรับผิดชอบหลัก	พ.ศ. ๒๕๖๗			พ.ศ. ๒๕๖๘									
						ต.ค.	พ.ย.	ธ.ค.	ม.ค.	ก.พ.	มี.ค.	เม.ย.	พ.ค.	มิ.ย.	ก.ค.	ส.ค.	ก.ย.	
๑	โครงการเทศบาลพบประชาชน	เพื่อจ่ายเป็นค่าใช้จ่ายใน โครงการเทศบาลพบ ประชาชน เช่น การบริการ ตรวจสุขภาพ การจัดเก็บภาษี	๕๐,๐๐๐	ตำบลสบเตี๊ยะ	สำนักปลัด													

ที่	โครงการ	รายละเอียดของกิจกรรม ที่เกิดขึ้นจากโครงการ	งบประมาณ (บาท)	สถานที่ ดำเนินการ	หน่วย งานรับผิดชอบหลัก	พ.ศ. ๒๕๖๗			พ.ศ. ๒๕๖๘										
						ต.ค.	พ.ย.	ธ.ค.	ม.ค.	ก.พ.	มี.ค.	เม.ย.	พ.ค.	มิ.ย.	ก.ค.	ส.ค.	ก.ย.		
๒	ค่าใช้จ่ายโครงการพัฒนาคุณภาพระบบน้ำประปาหมู่บ้าน	เพื่อจ่ายเป็นค่าใช้จ่ายในการพัฒนาคุณภาพระบบน้ำประปาหมู่บ้าน	๓๐,๐๐๐	ตำบลสบเตี๊ยะ	สำนักปลัด														
๓	โครงการอบรมให้ความรู้ทางกฎหมายแก่ประชาชนตำบลสบเตี๊ยะ	เพื่อจ่ายเป็นค่าใช้จ่ายโครงการ เช่น การฝึกอบรมการจัดกิจกรรมอบรมให้ความรู้ทางกฎหมายแก่ประชาชนตำบลสบเตี๊ยะ	๓๖,๐๐๐	ตำบลสบเตี๊ยะ	สำนักปลัด														
รวม	๓		๑๑๖,๐๐๐																

บัญชีจำนวนครุภัณฑ์สำหรับที่ไม่ได้ดำเนินการตามโครงการพัฒนาท้องถิ่น

(แบบ ผด.๐๒/๑)

บัญชีจำนวนครุภัณฑ์สำหรับที่ไม่ได้ดำเนินการตามโครงการพัฒนาท้องถิ่น
แผนการดำเนินงาน ประจำปีงบประมาณ พ.ศ. ๒๕๖๘
เทศบาลตำบลสบเตี๊ยะ

๑. ประเภทครุภัณฑ์สำนักงาน

(๑) แผนงานบริหารงานทั่วไป

ที่	ครุภัณฑ์	รายละเอียดของครุภัณฑ์	งบประมาณ (บาท)	สถานที่ ดำเนินการ	หน่วย งานรับผิดชอบ หลัก	พ.ศ. ๒๕๖๗			พ.ศ. ๒๕๖๘										
						ต.ค.	พ.ย.	ธ.ค.	ม.ค.	ก.พ.	มี.ค.	เม.ย.	พ.ค.	มิ.ย.	ก.ค.	ส.ค.	ก.ย.		
๑	เก้าอี้สำนักงาน	เก้าอี้มีรายละเอียดดังนี้ ๑. ขนาดไม่น้อยกว่ากว้าง ๖๐๕ x ลึก ๖๔๕ x สูง ๙๗๕ - ๑,๐๕๐ ซม. ๒. เบาะนั่งและพนักพิง หุ้ม ด้วยหนัง PU ให้ความรู้สึกนุ่ม สบาย ๓. เท้าแขนทำด้วยพลาสติก ชนิด PP (โพลี-โพรพิลีน) ๔. ชุดขาปรับระดับสูง-ต่ำ ด้วยใช้แก๊ส (Gas lift) ๕. การโยกเอนของก้นโยก ด้วยระบบสปริงปรับเอนได้อิสระมี ระบบ Safety Lock ปรับล็อกสูง-ต่ำได้ ๖. ขาเก้าอี้ ๕ แฉก ทำจาก เหล็กชุบโครเมียม และลูกล้อทำ มาจาก PU ๗. สามารถรับน้ำหนักได้ไม่ น้อยกว่า ๑๑๐ Kg. จำนวน ๗ ตัว	๑๗,๕๐๐	เทศบาล ตำบลสบเตี๊ยะ	สำนักปลัด														
๒	โต๊ะคอมพิวเตอร์	โต๊ะวางคอมพิวเตอร์ ขนาดไม่น้อย กว่ายาว ๑๒๐ x กว้าง ๖๐ x สูง ๗๕ เซนติเมตร จำนวน ๓ ตัว	๑๐,๕๐๐	เทศบาล ตำบลสบเตี๊ยะ	สำนักปลัด														

ที่	ครุภัณฑ์	รายละเอียดของครุภัณฑ์	งบประมาณ (บาท)	สถานที่ ดำเนินการ	หน่วย งานรับผิดชอบหลัก	พ.ศ. ๒๕๖๗			พ.ศ. ๒๕๖๘									
						ต.ค.	พ.ย.	ธ.ค.	ม.ค.	ก.พ.	มี.ค.	เม.ย.	พ.ค.	มิ.ย.	ก.ค.	ส.ค.	ก.ย.	
๓	ตู้บานเลื่อนกระจก ๔ ฟุต	ตู้บานเลื่อนกระจก ความยาวขนาด ๔ ฟุต ขนาดไม่น้อยกว่า กว้าง ๑,๒๐๐ x ลึก ๔๐๐ x สูง ๘๘๐ มม. จำนวน ๓ ตู้	๑๖,๕๐๐	เทศบาล ตำบลสบเตี๊ยะ	สำนักปลัด													
๔	ตู้เหล็กแบบ ๒ บาน	ตู้เหล็ก แบบ ๒ บาน เป็นไปตามบัญชีราคามาตรฐานครุภัณฑ์ สำนักงบประมาณ ฉบับเดือนธันวาคม ๒๕๖๖ หน้าที่ ๒๖ ลำดับที่ ๑๐.๑๔ ประเภท ๑๐.๑๔.๑ จำนวน ๑ ตู้	๖,๖๐๐	เทศบาล ตำบลสบเตี๊ยะ	สำนักปลัด													
๕	ตู้โชว์ของรางวัล	ตู้โชว์ของรางวัล จำนวน ๒ ตู้ รายละเอียดดังนี้ ๑. ตู้โชว์ของรางวัล ขนาดไม่น้อยกว่าความกว้าง ๑.๑๐ x สูง ๒ x ลึก ๐.๕ เมตร ๒. ตู้โชว์ของรางวัล ขนาดไม่น้อยกว่าความกว้าง ๑ x สูง ๑.๘๐ x ลึก ๐.๔๕ เมตร	๓๐,๐๐๐	เทศบาล ตำบลสบเตี๊ยะ	สำนักปลัด													
๖	โต๊ะพับหน้าสแตนเลส	โต๊ะพับหน้าสแตนเลส ขนาดไม่น้อยกว่ากว้าง ๑๘๐ x ลึก ๗๕ x สูง ๗๕ ซม. ปลายขามีจุดยกวางรองรับสามารถปรับระดับได้ จำนวน ๒๐ ตัว	๗๘,๐๐๐	เทศบาล ตำบลสบเตี๊ยะ	สำนักปลัด													
๗	เครื่องปรับอากาศ แบบแยกส่วน	เครื่องปรับอากาศ แบบแยกส่วนแบบตู้ตั้งพื้น ขนาด ๕๖,๐๐๐ บีทียู พร้อมติดตั้ง เป็นไปตามบัญชีราคามาตรฐานครุภัณฑ์ สำนักงบประมาณ ฉบับเดือนธันวาคม ๒๕๖๖ หน้าที่ ๒๓ ลำดับที่ ๑๐.๖ ประเภท ๑๐.๖.๕ จำนวน ๔ เครื่อง	๒๓๐,๐๐๐	เทศบาล ตำบลสบเตี๊ยะ	สำนักปลัด													

ที่	ครุภัณฑ์	รายละเอียดของครุภัณฑ์	งบประมาณ (บาท)	สถานที่ ดำเนินการ	หน่วย งานรับผิดชอบหลัก	พ.ศ. ๒๕๖๗			พ.ศ. ๒๕๖๘									
						ต.ค.	พ.ย.	ธ.ค.	ม.ค.	ก.พ.	มี.ค.	เม.ย.	พ.ค.	มิ.ย.	ก.ค.	ส.ค.	ก.ย.	
๘	เครื่องดูดฝุ่น	เครื่องดูดฝุ่น ขนาด ๒๕ ลิตรเป็นไปตามบัญชีราคามาตรฐานครุภัณฑ์สำนักงบประมาณ ฉบับเดือนธันวาคม ๒๕๖๖ หน้าที่ ๒๕ ลำดับที่ ๑๐.๘ ประเภท ๑๐.๘.๒ จำนวน ๑ เครื่อง	๑๓,๗๐๐	เทศบาลตำบลสบเตี๊ยะ	สำนักปลัด													
รวม	๘		๔๐๒,๘๐๐															

๑. ประเภทครุภัณฑ์สำนักงาน

(๒) แผนงานบริหารงานคลัง

ที่	ครุภัณฑ์	รายละเอียดของครุภัณฑ์	งบประมาณ (บาท)	สถานที่ ดำเนินการ	หน่วย งานรับผิดชอบหลัก	พ.ศ. ๒๕๖๗			พ.ศ. ๒๕๖๘									
						ต.ค.	พ.ย.	ธ.ค.	ม.ค.	ก.พ.	มี.ค.	เม.ย.	พ.ค.	มิ.ย.	ก.ค.	ส.ค.	ก.ย.	
๑	เก้าอี้สำนักงาน	เก้าอี้มีรายละเอียดดังนี้ ๑. ขนาดไม่น้อยกว่ากว้าง ๖๐๕ x ลึก ๖๔๕ x สูง ๙๗๕ - ๑,๐๕๐ ซม. ๒. เบาะนั่งและพนักพิง หุ้มด้วยหนัง PU ให้ความรู้สึกนุ่มสบาย ๓. เท้าแขนทำด้วยพลาสติกชนิด PP (โพลี-โพรพิลีน) ๔. ชุดขาปรับระดับสูง-ต่ำ ด้วยโซ๊คแก๊ส (Gas lift) ๕. การโยกเอนของก้นโยกด้วยระบบสปริงปรับเอนได้อิสระมีระบบ Safety Lock ปรับล็อกสูง-ต่ำได้ ๖. ขาเก้าอี้ ๕ แฉก ทำจากเหล็กชุบโครเมียม และลูกล้อทำมาจาก PU ๗. สามารถรับน้ำหนักได้ไม่น้อยกว่า ๑๑๐ Kg. จำนวน ๓ ตัว	๗,๕๐๐	เทศบาลตำบลสบเตี๊ยะ	กองคลัง													

๑. ประเภทครุภัณฑ์สำนักงาน
(๓) แผนงานการศึกษา

ที่	ครุภัณฑ์	รายละเอียดของครุภัณฑ์	งบประมาณ (บาท)	สถานที่ ดำเนินการ	หน่วย งานรับผิดชอบ หลัก	พ.ศ. ๒๕๖๗			พ.ศ. ๒๕๖๘										
						ต.ค.	พ.ย.	ธ.ค.	ม.ค.	ก.พ.	มี.ค.	เม.ย.	พ.ค.	มิ.ย.	ก.ค.	ส.ค.	ก.ย.		
๑	เก้าอี้สำนักงาน	เก้าอี้มีรายละเอียดดังนี้ ๑. ขนาดไม่น้อยกว่ากว้าง ๖๐๕ x ลึก ๖๔๕ x สูง ๙๗๕ - ๑,๐๕๐ ซม. ๒. เบาะนั่งและพนักพิง หุ้มด้วยหนัง PU ให้ความรู้สึกนุ่มสบาย ๓. เท้าแขนทำด้วยพลาสติกชนิด PP (โพลี-โพรพิลีน) ๔. ชุดขาปรับระดับสูง-ต่ำ ด้วยโซคแก๊ส (Gas lift) ๕. การโยกเอนของก้นโยกด้วยระบบสปริงปรับเอนได้อิสระมีระบบ Safety Lock ปรับล็อกสูง-ต่ำได้ ๖. ขาเก้าอี้ ๕ แฉก ทำจากเหล็กชุบโครเมียม และลูกล้อทำมาจาก PU ๗. สามารถรับน้ำหนักได้ไม่น้อยกว่า ๑๑๐ Kg. จำนวน ๒ ตัว	๕,๐๐๐	เทศบาล ตำบลสบเตี๊ยะ	กอง การศึกษา														
๒	เครื่องฟอกอากาศ สำหรับห้อง ขนาด ๗๘ ตร.ม	เครื่องฟอกอากาศ สำหรับห้องขนาด ๗๘ ตร.ม จำนวน ๔ เครื่อง รายละเอียดดังนี้ ๑. มีแผ่นกรองจำนวน ๒ ชุด ๒. สามารถควบคุมระบบผ่านแอปพลิเคชันได้ ๓. มีระบบแผ่นกรองฟูน Hepa และผงถ่านกัมมันต์ ๔. มีแผ่นกรอง ๓ ชั้น ๕. สามารถฆ่าเชื้อไวรัส สารก่อภูมิแพ้ และมลพิษได้ ๙๙.๙% ๖. ฟอกอากาศบริสุทธิ์ในเวลาไม่เกิน ๑๐ นาที อัตราการสร้างอากาศบริสุทธิ์ ๓๐๐ ลบ.ม./ชม.	๓๙,๖๐๐	เทศบาล ตำบลสบเตี๊ยะ	กอง การศึกษา														

ที่	ครุภัณฑ์	รายละเอียดของครุภัณฑ์	งบประมาณ (บาท)	สถานที่ ดำเนินการ	หน่วย งานรับผิดชอบหลัก	พ.ศ. ๒๕๖๗			พ.ศ. ๒๕๖๘									
						ต.ค.	พ.ย.	ธ.ค.	ม.ค.	ก.พ.	มี.ค.	เม.ย.	พ.ค.	มิ.ย.	ก.ค.	ส.ค.	ก.ย.	
๓		ชุดโต๊ะอนุบาลขาโค้ง พร้อมม้านั่ง มีรายละเอียดดังนี้ ๑. โต๊ะอนุบาลขาโค้ง ขนาดไม่น้อยกว่ากว้าง ๖๐ x ยาว ๑๒๐ x สูง ๕๐ ซม. ๒. ม้านั่ง ขนาดไม่น้อยกว่ากว้าง ๓๐ x ยาว ๑๒๐ x สูง ๓๐ ซม. จำนวน ๑๘ ชุด	๗๑,๘๒๐	เทศบาล ตำบลสบเตี๊ยะ	กอง การศึกษา													
รวม	๓		๑๑๖,๔๒๐															

๑. ประเภทครุภัณฑ์สำนักงาน

(๔) แผนงานสาธารณสุข

ที่	ครุภัณฑ์	รายละเอียดของครุภัณฑ์	งบประมาณ (บาท)	สถานที่ ดำเนินการ	หน่วย งานรับผิดชอบหลัก	พ.ศ. ๒๕๖๗			พ.ศ. ๒๕๖๘									
						ต.ค.	พ.ย.	ธ.ค.	ม.ค.	ก.พ.	มี.ค.	เม.ย.	พ.ค.	มิ.ย.	ก.ค.	ส.ค.	ก.ย.	
๑	เก้าอี้สำนักงาน	เก้าอี้มีรายละเอียดดังนี้ ๑. ขนาดไม่น้อยกว่ากว้าง ๖๐๕ x ลึก ๖๔๕ x สูง ๙๗๕ - ๑,๐๕๐ ซม. ๒. เบาะนั่งและพนักพิง หุ้มด้วยหนัง PU ให้ความรู้สึกนุ่มสบาย ๓. เท้าแขนทำด้วยพลาสติกชนิด PP (โพลี-โพรพิลีน) ๔. ชุดขาปรับระดับสูง-ต่ำ ด้วยใช้แก๊ส (Gas lift) ๕. การโยกเอนของก้านโยกด้วยระบบสปริงปรับเอนได้อิสระมีระบบ Safety Lock ปรับล็อคสูง-ต่ำได้ ๖. ขาเก้าอี้ ๕ แฉก ทำจากเหล็กชุบโครเมียม และลูกล้อทำมาจาก PU ๗. สามารถรับน้ำหนักได้ไม่น้อยกว่า ๑๑๐ Kg. จำนวน ๒ ตัว	๕,๐๐๐	เทศบาล ตำบลสบเตี๊ยะ	กอง สาธารณสุข และ สิ่งแวดล้อม													

. ประเภทครุภัณฑ์สำนักงาน

(๕) แผนงานอุตสาหกรรมและการโยธา

ที่	ครุภัณฑ์	รายละเอียดของครุภัณฑ์	งบประมาณ (บาท)	สถานที่ ดำเนินการ	หน่วย งานรับผิดชอบหลัก	พ.ศ. ๒๕๖๗			พ.ศ. ๒๕๖๘										
						ต.ค.	พ.ย.	ธ.ค.	ม.ค.	ก.พ.	มี.ค.	เม.ย.	พ.ค.	มิ.ย.	ก.ค.	ส.ค.	ก.ย.		
๑	เก้าอี้สำนักงาน	เก้าอี้มีรายละเอียดดังนี้ ๑. ขนาดไม่น้อยกว่ากว้าง ๖๐๕ x ลึก ๖๔๕ x สูง ๙๗๕ - ๑,๐๕๐ ซม. ๒. เบาะนั่งและพนักพิง หุ้มด้วยหนัง PU ให้ความรู้สึกนุ่มสบาย ๓. เท้าแขนทำด้วยพลาสติกชนิด PP (โพลี-โพรพิลีน) ๔. ชุดขาปรับระดับสูง-ต่ำ ด้วยไฮดรอลิก (Gas lift) ๕. การโยกเอนของก้นโยกด้วยระบบสปริงปรับเอนได้อิสระมีระบบ Safety Lock ปรับล็อกสูง-ต่ำได้ ๖. ขาเก้าอี้ ๕ แฉก ทำจากเหล็กชุบโครเมียม และลูกล้อทำมาจาก PU ๗. สามารถรับน้ำหนักได้ไม่น้อยกว่า ๑๑๐ Kg. จำนวน ๗ ตัว	๑๗,๕๐๐	เทศบาลตำบลสบเตี๊ยะ	กองช่าง														
๒	ตู้บานเลื่อนกระจก ๔ ฟุต	ตู้บานเลื่อนกระจก ความยาวขนาด ๔ ฟุต ขนาดไม่น้อยกว่ากว้าง ๑,๒๐๐ x ลึก ๔๐๐ x สูง ๘๘๐ มม. จำนวน ๑ ตู้	๕,๕๐๐	เทศบาลตำบลสบเตี๊ยะ	กองช่าง														
รวม	๒		๒๓,๐๐๐																

บัญชีจำนวนครุภัณฑ์สำหรับที่ไม่ได้ดำเนินการตามโครงการพัฒนาท้องถิ่น
แผนการดำเนินงาน ประจำปีงบประมาณ พ.ศ. ๒๕๖๘
เทศบาลตำบลสบเตี๊ยะ

๒. ประเภทครุภัณฑ์คอมพิวเตอร์หรืออิเล็กทรอนิกส์

(๑) แผนงานบริหารงานทั่วไป

ที่	ครุภัณฑ์	รายละเอียดของครุภัณฑ์	งบประมาณ (บาท)	สถานที่ ดำเนินการ	หน่วย งานรับผิดชอบหลัก	พ.ศ. ๒๕๖๗			พ.ศ. ๒๕๖๘											
						ต.ค.	พ.ย.	ธ.ค.	ม.ค.	ก.พ.	มี.ค.	เม.ย.	พ.ค.	มิ.ย.	ก.ค.	ส.ค.	ก.ย.			
๑	เครื่องคอมพิวเตอร์ สำหรับงานประมวลผล แบบที่ ๑ (จอแสดงภาพขนาดไม่น้อยกว่า ๑๙ นิ้ว)	เครื่องคอมพิวเตอร์ สำหรับงานประมวลผล แบบที่ ๑ (จอแสดงภาพขนาดไม่น้อยกว่า ๑๙ นิ้ว) จำนวน ๔ เครื่อง รายละเอียดตาม (เกณฑ์ราคากลางและคุณลักษณะพื้นฐานการจัดหาอุปกรณ์และระบบคอมพิวเตอร์ ฉบับ เดือน มีนาคม ๒๕๖๖)	๙๖,๐๐๐	เทศบาล ตำบลสบเตี๊ยะ	สำนักปลัด															
๒	เครื่องสำรองไฟฟ้า ขนาด ๘๐๐ VA	เครื่องสำรองไฟฟ้า ขนาด ๘๐๐ VA จำนวน ๔ เครื่อง รายละเอียดตาม (เกณฑ์ราคากลางและคุณลักษณะพื้นฐานการจัดหาอุปกรณ์และระบบคอมพิวเตอร์ ฉบับ เดือน มีนาคม ๒๕๖๖)	๑๐,๐๐๐	เทศบาล ตำบลสบเตี๊ยะ	สำนักปลัด															
๓	เครื่องพิมพ์ Multifunction แบบฉีดหมึกพร้อมติดตั้งถังหมึกพิมพ์ (Ink Tank Printer)	เครื่องพิมพ์ Multifunction แบบฉีดหมึกพร้อมติดตั้งถังหมึกพิมพ์ (Ink Tank Printer จำนวน ๒ เครื่อง รายละเอียดตาม (เกณฑ์ราคากลางและคุณลักษณะพื้นฐานการจัดหาอุปกรณ์และระบบคอมพิวเตอร์ ฉบับ เดือน มีนาคม ๒๕๖๖)	๑๖,๐๐๐	เทศบาล ตำบลสบเตี๊ยะ	สำนักปลัด															
รวม	๓		๑๒๒,๐๐๐																	

๒. ประเภทครุภัณฑ์คอมพิวเตอร์หรืออิเล็กทรอนิกส์

(๒) แผนงานบริหารงานคลัง

ที่	ครุภัณฑ์	รายละเอียดของครุภัณฑ์	งบประมาณ (บาท)	สถานที่ ดำเนินการ	หน่วย งานรับผิดชอบหลัก	พ.ศ. ๒๕๖๗			พ.ศ. ๒๕๖๘									
						ต.ค.	พ.ย.	ธ.ค.	ม.ค.	ก.พ.	มี.ค.	เม.ย.	พ.ค.	มิ.ย.	ก.ค.	ส.ค.	ก.ย.	
๑	เครื่องคอมพิวเตอร์โน้ตบุ๊ก สำหรับงานประมวลผล	เครื่องคอมพิวเตอร์โน้ตบุ๊ก สำหรับ งานประมวลผล จำนวน ๑ เครื่อง รายละเอียดตาม (เกณฑ์ราคากลางและคุณลักษณะ พื้นฐานการจัดหาอุปกรณ์และ ระบบคอมพิวเตอร์ ฉบับ เดือน มีนาคม ๒๕๖๖)	๒๔,๐๐๐	เทศบาล ตำบลสบเตี๊ยะ	กองคลัง													
รวม	๑		๒๔,๐๐๐															

๒. ประเภทครุภัณฑ์คอมพิวเตอร์หรืออิเล็กทรอนิกส์

(๓) แผนงานรักษาความสงบภายใน

ที่	ครุภัณฑ์	รายละเอียดของครุภัณฑ์	งบประมาณ (บาท)	สถานที่ ดำเนินการ	หน่วย งานรับผิดชอบหลัก	พ.ศ. ๒๕๖๗			พ.ศ. ๒๕๖๘									
						ต.ค.	พ.ย.	ธ.ค.	ม.ค.	ก.พ.	มี.ค.	เม.ย.	พ.ค.	มิ.ย.	ก.ค.	ส.ค.	ก.ย.	
๑	เครื่องพิมพ์ Multifunction แบบ ฉีดหมึกพร้อมติดตั้งถังหมึกพิมพ์ (Ink Tank Printer)	เครื่องพิมพ์ Multifunction แบบ ฉีดหมึกพร้อมติดตั้งถังหมึกพิมพ์ (Ink Tank Printer จำนวน ๒ เครื่อง รายละเอียดตาม (เกณฑ์ราคากลางและคุณลักษณะ พื้นฐานการจัดหาอุปกรณ์และ ระบบคอมพิวเตอร์ ฉบับ เดือน มีนาคม ๒๕๖๖)	๘,๐๐๐	เทศบาล ตำบลสบเตี๊ยะ	สำนักปลัด													
รวม	๑		๘,๐๐๐															

๒. ประเภทครุภัณฑ์คอมพิวเตอร์หรืออิเล็กทรอนิกส์

(๕) แผนงานสาธารณสุข

ที่	ครุภัณฑ์	รายละเอียดของครุภัณฑ์	งบประมาณ (บาท)	สถานที่ ดำเนินการ	หน่วย งานรับผิดชอบหลัก	พ.ศ. ๒๕๖๗			พ.ศ. ๒๕๖๘											
						ต.ค.	พ.ย.	ธ.ค.	ม.ค.	ก.พ.	มี.ค.	เม.ย.	พ.ค.	มิ.ย.	ก.ค.	ส.ค.	ก.ย.			
๑	เครื่องคอมพิวเตอร์ สำหรับงานประมวลผล แบบที่ ๑ (จอแสดงภาพขนาดไม่น้อยกว่า ๑๙ นิ้ว)	เครื่องคอมพิวเตอร์ สำหรับงานประมวลผล แบบที่ ๑ (จอแสดงภาพขนาดไม่น้อยกว่า ๑๙ นิ้ว) จำนวน ๔ เครื่อง รายละเอียดตาม (เกณฑ์ราคากลางและคุณลักษณะพื้นฐานการจัดหาอุปกรณ์และระบบคอมพิวเตอร์ ฉบับ เดือน มีนาคม ๒๕๖๖)	๙๖,๐๐๐	เทศบาล ตำบลสบเตี๊ยะ	กองสาธารณสุข และสิ่งแวดล้อม															
๒	เครื่องสำรองไฟฟ้า ขนาด ๘๐๐ VA	เครื่องสำรองไฟฟ้า ขนาด ๘๐๐ VA จำนวน ๔ เครื่อง รายละเอียดตาม (เกณฑ์ราคากลางและคุณลักษณะพื้นฐานการจัดหาอุปกรณ์และระบบคอมพิวเตอร์ ฉบับ เดือน มีนาคม ๒๕๖๖)	๑๐,๐๐๐	เทศบาล ตำบลสบเตี๊ยะ	กองสาธารณสุข และสิ่งแวดล้อม															
๓	เครื่องคอมพิวเตอร์โน้ตบุ๊ก สำหรับงานประมวลผล	เครื่องคอมพิวเตอร์โน้ตบุ๊ก สำหรับงานประมวลผล จำนวน ๑ เครื่อง รายละเอียดตาม (เกณฑ์ราคากลางและคุณลักษณะพื้นฐานการจัดหาอุปกรณ์และระบบคอมพิวเตอร์ ฉบับ เดือน มีนาคม ๒๕๖๖)	๒๔,๐๐๐	เทศบาล ตำบลสบเตี๊ยะ	กองสาธารณสุข และสิ่งแวดล้อม															
รวม	๓		๑๓๐,๐๐๐																	

บัญชีจำนวนครุภัณฑ์สำหรับที่ไม่ได้ดำเนินการตามโครงการพัฒนาท้องถิ่น
แผนการดำเนินงาน ประจำปีงบประมาณ พ.ศ. ๒๕๖๘
เทศบาลตำบลสบเตี๊ยะ

๓. ประเภทครุภัณฑ์ยานพาหนะและขนส่ง

(๑) แผนงานบริหารงานทั่วไป

ที่	ครุภัณฑ์	รายละเอียดของครุภัณฑ์	งบประมาณ (บาท)	สถานที่ ดำเนินการ	หน่วย งานรับผิดชอบหลัก	พ.ศ. ๒๕๖๗			พ.ศ. ๒๕๖๘									
						ต.ค.	พ.ย.	ธ.ค.	ม.ค.	ก.พ.	มี.ค.	เม.ย.	พ.ค.	มิ.ย.	ก.ค.	ส.ค.	ก.ย.	
๑	รถบรรทุก (ดีเซล)	รถบรรทุก (ดีเซล) แบบดับเบิล แค็บ จำนวน ๑ คัน รายละเอียด (ตามบัญชีราคามาตรฐานครุภัณฑ์ สำนักงบประมาณ ๒๕๖๖)	๘๕๐,๐๐๐	เทศบาลตำบล สบเตี๊ยะ	สำนักปลัด													
รวม	๑		๘๕๐,๐๐๐															

๓. ประเภทครุภัณฑ์ยานพาหนะและขนส่ง

(๒) แผนงานป้องกันและบรรเทาสาธารณภัย

ที่	ครุภัณฑ์	รายละเอียดของครุภัณฑ์	งบประมาณ (บาท)	สถานที่ ดำเนินการ	หน่วย งานรับผิดชอบหลัก	พ.ศ. ๒๕๖๖			พ.ศ. ๒๕๖๗										
						ต.ค.	พ.ย.	ธ.ค.	ม.ค.	ก.พ.	มี.ค.	เม.ย.	พ.ค.	มิ.ย.	ก.ค.	ส.ค.	ก.ย.		
๑	เรือท้องแบน ไฟเบอร์กลาส พร้อม เครื่องยนต์	เรือท้องแบนไฟเบอร์กลาสพร้อม เครื่องยนต์ จำนวน ๑ ลำ มีคุณลักษณะ ดังนี้ (๑) ขนาดบรรทุก ๖-๗ คน (๒) น้ำหนักบรรทุก ๔๐๐ กิโลกรัม (๓) ขนาดไม่น้อยกว่า ๑๒๕x๔๐๕x๕๐ เซนติเมตร (๔) รูปแบบเรือหัวแหลม, ท้ายตัด (๕) ผลิตจากไฟเบอร์กลาสผสมใยแก้ว คุณภาพสูง แข็งแรง ทนทาน (๖) เครื่องยนต์ขนาดไม่น้อยกว่า ๑๓ แรงม้า (๗) ไม่พ่ายประจำปีเรือ ๑ ลำ	๑๓๐,๐๐๐	เทศบาล ตำบลสบเตี๊ยะ	สำนักปลัด														
รวม	๑		๑๓๐,๐๐๐																

บัญชีจำนวนครุภัณฑ์สำหรับที่ไม่ได้ดำเนินการตามโครงการพัฒนาท้องถิ่น
 แผนการดำเนินงาน ประจำปีงบประมาณ พ.ศ. ๒๕๖๘
 เทศบาลตำบลสบเตี๊ยะ

๔. ประเภทครุภัณฑ์เกษตร

(๑) แผนงานรักษาความสงบภายใน

ที่	ครุภัณฑ์	รายละเอียดของครุภัณฑ์	งบประมาณ (บาท)	สถานที่ ดำเนินการ	หน่วย งานรับผิดชอบหลัก	พ.ศ. ๒๕๖๗			พ.ศ. ๒๕๖๘										
						ต.ค.	พ.ย.	ธ.ค.	ม.ค.	ก.พ.	มี.ค.	เม.ย.	พ.ค.	มิ.ย.	ก.ค.	ส.ค.	ก.ย.		
๑	เครื่องสูบน้ำ	เครื่องสูบน้ำ แบบหอยโข่ง เครื่องยนต์เบนซิน สูบน้ำได้ ๑,๐๐๐ ลิตรต่อนาที ขนาด ๕ แรงม้า จำนวน ๑ เครื่อง เป็นไปตามบัญชีราคามาตรฐาน ครุภัณฑ์ สำนักงบประมาณ ฉบับ เดือนธันวาคม ๒๕๖๖ หน้าที่ ๖ ลำดับที่ ๒.๖ ประเภท ๒.๖.๑	๘,๒๐๐	เทศบาล ตำบลสบเตี๊ยะ	สำนักปลัด														
รวม	๑		๘,๒๐๐																

บัญชีจำนวนครุภัณฑ์สำหรับที่ไม่ได้ดำเนินการตามโครงการพัฒนาท้องถิ่น
แผนการดำเนินงาน ประจำปีงบประมาณ พ.ศ. ๒๕๖๗
เทศบาลตำบลสบเตี๊ยะ

๕. ประเภทครุภัณฑ์สนาม

(๑) แผนงานการศึกษา

ที่	ครุภัณฑ์	รายละเอียดของครุภัณฑ์	งบประมาณ (บาท)	สถานที่ ดำเนินการ	หน่วย งานรับผิดชอบหลัก	พ.ศ. ๒๕๖๗			พ.ศ. ๒๕๖๘										
						ต.ค.	พ.ย.	ธ.ค.	ม.ค.	ก.พ.	มี.ค.	เม.ย.	พ.ค.	มิ.ย.	ก.ค.	ส.ค.	ก.ย.		
๔	เครื่องเล่นสนาม	<p>๑) อุโมงค์รถไฟผจญภัย จำนวน ๔ ชุด โดยมีคุณลักษณะดังนี้</p> <p>๑. ขนาดไม่น้อยกว่า ๑๕๒ x ๒๐๖ x ๑๐๖ ซม.</p> <p>๒. อุโมงค์คัลลานลวด รูปรถไฟ ประกอบด้วยผนังอุโมงค์รูปโบกี้รถไฟ ๔ ท่อน มีช่องหน้าต่างเหมาะสมสำหรับเด็กก่อนวัยเรียน Preschoolers ได้พัฒนาทักษะและฝึกการคลานลอด, เป็นป้าย</p> <p>๓. ผนังหัวรถไฟรถจักรไอน้ำ เป็นผนังปากอุโมงค์ ติดตั้งตา, จมูกและปากพลาสติก หัวรถไฟเป็นโหนกสูงให้เด็ก สามารถยึดจับเวลาเป็นบนรถไฟได้</p> <p>๔. ผนังอุโมงค์โบกี้ ด้านล่างมีลายพลาสติกเป็นรูปล้อรถไฟ มีช่องหน้าต่างให้เด็กสามารถมองผ่านช่องออกมาได้จึงรู้สึกปลอดภัย เมื่อติดตั้งผนังทั้ง ๔ ชุด มีช่องหน้าต่าง ๑๒ ช่อง</p> <p>๕. ผนังท้ายรถไฟ เป็นผนังปิดท้ายอุโมงค์ มีทางสูงให้เด็กยึดจับเวลาเป็นบนรถไฟได้</p> <p>๖. ล้อรถไฟ เมื่อติดตั้งกับผนังจะมีความลาดชันที่พอเหมาะ ช่วยให้เด็กสามารถคลานเข้าไปได้ง่าย</p> <p>๗. รางรถไฟ มีรูปน๊อตนูนเชื่อมต่อกันระหว่างชิ้น ทำจากพลาสติกชนิดขึ้นรูป ใช้ยึดผนังเข้าด้วยกัน ช่วยเพิ่มความสมดุล และมั่นคงให้กับอุโมงค์ มีที่ล้อระหว่างรางแต่ละชิ้นเพิ่มความแข็งแรง</p> <p>๘. ตัวล้ออุโมงค์ ทำจากพลาสติก ใช้เชื่อมต่อผนังอุโมงค์แต่ละท่อน เพื่อเสริมความแข็งแรงให้อุโมงค์ด้านบนสามารถรับน้ำหนักได้ - อุโมงค์ด้านบนรองรับน้ำหนักได้ (Maximum Weight) ๓๐ กก.</p>	๒๖๖,๐๐๐	เทศบาลตำบลสบเตี๊ยะ	กองการศึกษา														

ที่	ครุภัณฑ์	รายละเอียดของครุภัณฑ์	งบประมาณ (บาท)	สถานที่ ดำเนินการ	หน่วย งานรับผิดชอบหลัก	พ.ศ. ๒๕๖๗			พ.ศ. ๒๕๖๘								
						ต.ค.	พ.ย.	ธ.ค.	ม.ค.	ก.พ.	มี.ค.	เม.ย.	พ.ค.	มิ.ย.	ก.ค.	ส.ค.	ก.ย.
		<p>๒) บ้านน้อย ๒ ชั้น จำนวน ๔ ชุด โดยมีคุณลักษณะดังนี้</p> <p>๑. ขนาดไม่น้อยกว่า ๑๗๐ x ๓๐๐ x ๑๗๐ ซม.</p> <p>๒. บ้านน้อย ๒ ชั้น มีช่องหน้าต่าง, รั้วระเบียง, โต๊ะเขียนหนังสือพับได้ (โต๊ะวงรี), กระจาดานลิ้น, หลังคาจั่วใหญ่ลายกระเบื้องมีช่องแสง (Skylight)</p> <p>๓. หอคอย มีผนังปั้นหุ้ม, พวงมาลัยกล้องส่องทางไกล (Telescope), หลังคาลายกระเบื้องเล็ก, ผนังลายกำแพงมีช่องลอดทั้ง ๒ ทาง</p> <p>๔. สะพานเชื่อม ใช้เชื่อมต่อบ้าน ๒ หลัง ด้านล่างเป็นอุโมงค์ลอด พื้นสะพานเป็นลายปูนเซาะมีช่องให้แสงส่องลอดผ่านไปอุโมงค์ด้านล่างได้</p> <p>๕. ผนังอุโมงค์ ประกอบด้วยผนัง ๒ ชั้น มีช่องวงกลม สามารถมองเห็นทัศนียภาพภายนอกได้ เมื่อประกอบผนังอุโมงค์ทั้งสองด้านจะเป็นอุโมงค์ลอด</p> <p>๖. ผนังปั้นปาย ออกแบบเป็นหลุมและปุ่มนูน หลายขนาด ให้เด็กสามารถยึดจับในการปีน</p> <p>๗. กระจาดานลิ้นมีความสูง เหมาะสำหรับเด็กตั้งแต่วัยหัดและเด็กก่อนวัยเรียน มีขอบด้านข้างกันตก</p> <p>๘. พื้นบ้านกระจาดานลิ้น, พื้นหอคอยเป็นลายเซาะร่อง เพิ่มพื้นที่ผิวกันลื่น</p> <p>๙. กล้องส่องทางไกลขึ้นรูปขึ้นเดียวทั้งชิ้น สามารถหมุนกล้องได้</p> <p>๑๐. พวงมาลัย ขึ้นรูปขึ้นเดียวทั้งชิ้นยึดด้วยน็อต มีฝาปิดน็อตขนาดใหญ่เพื่อความปลอดภัย</p>															

บัญชีจำนวนครุภัณฑ์สำหรับที่ไม่ได้ดำเนินการตามโครงการพัฒนาท้องถิ่น
แผนการดำเนินงาน ประจำปีงบประมาณ พ.ศ. ๒๕๖๘
เทศบาลตำบลสบเตี๊ยะ

๖. ประเภทครุภัณฑ์วิทยาศาสตร์หรือการแพทย์

(๑) แผนงานสาธารณสุข

ที่	ครุภัณฑ์	รายละเอียดของครุภัณฑ์	งบประมาณ (บาท)	สถานที่ ดำเนินการ	หน่วย งานรับผิดชอบหลัก	พ.ศ. ๒๕๖๗			พ.ศ. ๒๕๖๘										
						ต.ค.	พ.ย.	ธ.ค.	ม.ค.	ก.พ.	มี.ค.	เม.ย.	พ.ค.	มิ.ย.	ก.ค.	ส.ค.	ก.ย.		
๑	เครื่องฟั่นละอองฝอยกำจัดยุง	เครื่องฟั่นละอองฝอยกำจัดยุง จำนวน ๒ เครื่อง ๆ ละ ๙๐,๐๐๐ บาท ประกอบด้วย ๑) เครื่องยนต์ ๒ จังหวะ ๒) สมรรถนะเครื่องยนต์ ๒ แรงม้า ๓) ส่วนผสมน้ำมันเครื่อง : น้ำมันเบนซิน = ๑:๕๐ ๔) ชนิดน้ำมันเชื้อเพลิง เป็นเบนซินผสมน้ำมันเครื่อง ๕) ระบบจุดระเบิด ใช้ระบบอิเล็กทรอนิกส์ โทรแมกเนติก ๖) ระบบสตาร์ท แบบมือดึงมีลานม้วนกลับ ๗) คาร์บูเรเตอร์ ระบบไดอะแฟรม ๘) การใช้เชื้อเพลิง ๐.๙ ลิตร/ชม. ๙) ปั่นลม แบบโรตารี ๑๐) ความจุของถังน้ำมันเชื้อเพลิง ๑ ลิตร ๑๑) ความจุของถังน้ำยาเคมี ๓ ลิตร ๑๒) น้ำหนักเครื่องเปล่า ๑๒.๖ กิโลกรัม ๑๓) ขนาดรอกบอก ๔๑x๔๓x๔๘ ซม. (กว้าง x ยาว x สูง) ๑๔) ความเร็วลมที่หัวฉีด ๒๐๐ เมตร/วินาที	๑๘๐,๐๐๐	เทศบาลตำบลสบเตี๊ยะ	กองสาธารณสุขและสิ่งแวดล้อม														
รวม	๑		๑๘๐,๐๐๐																

